

Öz

Zamanın yıpratıcı etkisi, tarihi yapıları farklı oranlarda etkiler. Kimi zaman afetlerin getirdiği yıkımlar da eklenince tarihi yapıları korumak oldukça güç hale gelir. Kaybolmaya yüz tutmuş miras yapıların tespiti, belgelenmesi ve geri kazanılması adına yürütülen tüm çalışmalar son derece önemlidir. Bu çalışmalardan biri de tehdit altındaki yapıların kaydını tutmak için oluşturulmuş Risk Altındaki Yapılar listeleridir. Bir ulus için önemli görülen miras yapıların geleceğe aktarılması için öncelikle mevcudun bilinmesi, koruma sorunlarının saptanması ve bu sorunların ortadan kaldırılmaya çalışılması, belki en önemlisi de onarımlarının yanı sıra bu yapılara yeni bir yaşam kazandırmak için yeni bir işlev verilmesi gereklidir. Zira, mevcut işlevlerini devam ettiremedikleri durumlarda sürekli bakım aksar ve yapılar hızla yeniden yıpranma döngüsüne girerler. 19. yüzyılın sonundan başlayarak koruma projelerinde minimum müdahaleyi savunan kuramcılar yetiştirmiş olan İngiltere, risk altındaki miras listelerini iyi işletebilen bir ülkedir. Uzun süre listede yer almış olan Astley Castle (Malikanesi), ülkenin orta batısında Warwickshire kırsalında yer alır. İçinde bulunduğu arazi İngiliz tarihinde önemli kişilere ev olmuş olan yapı, beklenmedik bir yangın felaketinde ağır hasar almış ve onarılmadan kaderine terk edilmiştir. Zamanla kullanılamaz hale gelerek yıkılmanın eşiğine gelmiş olan yapı, 2000'lerin başında kapsamlı bir onarımla yeniden hayata döndürülmüş ve hafızası oteli olarak kullanılmaya başlamıştır. WWM Architects tarafından geliştirilen, nitelikli yeni tasarım ve yeniden işlevlendirme projesi, 2013 yılında ülkenin mimarlık alanındaki önemli ödüllerinden RIBA Stirling Ödülü'ne layık bulunmuştur. Bu makale, uzun süre risk altındaki miras olarak kabul edilen ve yıkılmak üzere olan bu önemli yapının yeniden hayata döndürülme öyküsünü konu etmekte ve bu arada risk altındaki yapılar listelerinin koruma kararlarındaki etkisini irdelemeyi amaçlamaktadır.

Abstract

The erosive effect of time which is hard to stop, has impacts of different scale on historic buildings. It becomes even more difficult to protect historic structures when there is a severe destruction caused by a disaster. In this regard, recording these cultural heritage assets on national or international registers, raising public's awareness through campaigns are significant ways to bring these buildings back to life. Buildings at risk lists record buildings under threat and are examples to efforts for keeping the nation's memory alive and enabling the common values to be shared throughout the country. However, these lists are not enough. In order to safeguard their future, new functions should be given to these decaying historic buildings. England, a country with a rooted tradition in architectural conservation, is manages different lists for historic buildings at risk with the aim of rescuing them from demolition. Astley Castle, located in Warwickshire, England is a building which was included in a buildings at risk list for a long time. It was devastated by fire in 1978 and left deserted until 2000's when the building was restored and given a new function as a weekend accommodation. The much praised adaptive re-use project designed by WWM Architects was awarded with RIBA Stirling Prize in 2013. This article

Risk Altındaki Tarihi Yapıların Yeniden İşlevlendirilerek Hayata Döndürülmesi: Astley Castle Örneği

Burcu Selcen Coşkun
Mimar Sinan Güzel Sanatlar Üniversitesi, Mimarlık Fakültesi

Giriş

Basit ve kapsamlı onarım, yeni bir işlevin uyarlanması gibi farklı ölçeklerde müdahale türlerini içeren koruma eylemi, tarihi yapıları yeni bir soluk getirir (*DoE, 1987*). Mevcut yapıları koruma amaçlı yapılacak her müdahale aslında “birçok girdisi olan bir tasarım sorunu”dur ve çözümler, her yapı için özel olarak geliştirilerek farklılaşabilir (*Bilgin Altınöz, 2010, 25; Bullen ve Love, 2011*).

Tarihi yapıları kullanımlarını sürdürmeleri amacıyla verilen yeni işlevler kimi zaman özgün yapıyı farklılaştırmakta, değişikliğe uğratmaktadır. Bu değişiklikler mevcut yapının kimliğine zarar verse de, bazen nitelikli bir ekin yapının bünyesine dahil edilmesi yapıya bir zenginlik katmakta; yapı adeta yeni bir varlığa dönüşmektedir. Şüphesiz tasarlanacak yeni eklerin nasıl kurgulandığı son derece önemlidir (*Cunnington, 1998; Orbaşlı, 2008, 185; Schmidt, 2009, 114*). Aykaç ve Şahin Güçhan (2011, 382)'in da belirttiği gibi, tarihi binalarda işlev değişikliği sözkonusu olduğunda iki türlü yaklaşımdan bahsedilebilir: yapıya kendi kimliğini dayatmaya çalışan ve onu değiştirmek için çaba gösteren yaklaşım ile yapıyı sınırlarıyla kabul ederek yeni bir yaşam kurmaya çalışan, mümkün olduğunca az müdahaleyi gerektiren yaklaşım.

Tarihi yapıları yapılacak yeni eklerin tasarımı, İngiltere'de de 19. yüzyılın sonundan başlayarak önemsenen konularından biri olmuştur. John Ruskin ve William Morris'in öncülüğünü yaptığı modern koruma teorisi, özgün malzemenin belge niteliğine odaklanarak dönemin üslup birliğini dayatan restorasyonlarına karşı durur. Tarihi yapıların onarımlarında, mevcut malzemenin elverdiği ölçüde yapının özgünlüğüne saygı gösteren müdahaleleri destekler (*Pendlebury, 2009; Emerick, 2014*). Morris'in kurucularından olduğu Eski Yapıları Koruma Derneği (*Society of Protection of Ancient Buildings*), 1877 tarihinde yayınladıkları Manifesto (*SPAB, 2018*)'larında korumaya yaklaşımlarını ortaya koyarlar. SPAB'in bugün de halen bağlı oldukları ilkelerinden biri, tarihi bir yapının *güncel kullanımını devam ettiremeyecek hale gelmesi durumunda yapının yaşayan bir tanık olarak mevcut değerleriyle korunması, onu değiştirecek bir müdahaleye yapılmaması gerektiğidir*. Uluslararası rehber belgelerin de tarihi yapıları yeniden işlev verme konusuna ele aldıkları görülür. Uluslararası yayınlığı en fazla olan koruma belgelerinden Venedik Tüzüğü (*ICOMOS, 1964*)'nün 12. maddesi konuya değinir:

Eksik kısımlar tamamlanırken, bütünlü uyumlu bir şekilde bağdaştırılmalıdır;

fakat bu onarımın, aynı zamanda sanatsal ve tarihi tanıklığı yanlış bir biçimde yansıtılmaması için, özgünden ayırt edilebilecek bir şekilde yapılması gereklidir.

2010 yılında revize edilen Kültürel Miras Değerine Sahip Korunması Gerekli Yerler için Yeni Zelanda Tüzüğü (ICOMOS, 1992)'nde ise tarihi yapıdaki değişikliklerin ve eklerin ancak o yere uygun bir kullanıma izin vermesi durumunda kabul edilebilir olacağından, yapılacak her ekin istenildiğinde geri alınabilecek ve o yerin özgün biçim ve dokusuna uyum sağlayacak özellikte olması gerektiğinden bahseder. Yerin miras değerini zedeleyici etkisi olabilecek bir ek kabul görmez.

Bu makale, tarihi yapılara yeni işlev verme sorununa yaratıcı çözüm üreten bir örneği konu olarak ele almaktadır. Özgün işlevi konut olan tarihi bir yapı, çevresiyle birlikte titizlikle ele alınmış ve bir koruma-yeniden işlevlendirme projesi ile harabe görünümünden küçük ölçekli bir otele dönüştürülmüştür. Uygulanan projedeki fikir, 21. yüzyılda İngiltere'nin köklü koruma örgütlerinden SPAB'ın tarihi yapılara yeniden işlev verilmesi konusunda belirlediği ilkelere uygun bulunmuş ve en az müdahale ile korumayı salık veren bir diğer koruma uzmanı, C. Brandi (1996, 233)'nin "Bir harabe insanlık tarihine tanıklık eden bir varlıktır. Ancak, görüntüsü/görünüşi ilk yapıldığı halinden bu yana o denli değişmiştir ki, nerdeyse tanınmaz hale gelmiştir... Harabeler sözkonusu olduğunda restorasyon sadece mevcut durumun konsolidasyonu ve korunması olabilir" sözüne örnek oluşturmuştur.

Makaleye konu olan Astley yerleşkesi, İngiltere'nin orta-batısında konumlanan kuzey Warwickshire kırsalında; yaklaşık 6. yüzyıl ortalarından bu yana yerleşilen bir bölgede yer almaktadır¹. Astley Castle², bu yerleşkede isminin çağrıştırdığı sur duvarlarıyla çevrili bir kaleden daha çok, duvarlarla korunaklı hale gelmiş bir malikane olarak tanımlanabilir. Yerleşkede geçmişte küçük bir göl, bir kilise ve gezinti sırasında görsel haz vermesi amacıyla yaratılmış bahçelerden

oluşan pitoresk bir peyzaj olduğuna dair izler yer almaktadır (Resim 1).

Astley Castle, 1950'lerde otel olarak kullanılırken 4 Nisan 1978'de meydana gelen ciddi bir yangın felaketinin etkisiyle harabeye dönüşmüş ve uzun yıllar herhangi bir işlev verilmeden terk edilmiş olarak bırakılmıştır. İngiliz koruma yasalarına göre tescilli anıt olmasının yanısıra yıldızlı 2. Derece (II*) sınıftan tescilli olarak koruma altında olan yapı³, uzun süre İngiltere'de acil koruma altına alınması önerilen ulusal öneme sahip yapıları kapsayan risk altındaki miras listesinde yer almıştır. Yapının 2000'lerin başında koruma alanında son derece duyarlı projeleriyle bilinen Landmark Trust⁴ (Anıt Derneği)'nin kullanımına tahsis edilmesiyle adeta kaderi değişmiştir. Dernek, 2006 yılında güçlendirme ve yapının yeniden kullanım projesi için davetli bir mimari proje yarışması açmıştır. Yapı, yarışma sonucunda hayata geçirilen projeye hakettiği itibara kavuşmuş ve 2013 yılı itibarıyla haftasonu oteli olarak yeniden kullanıma açılmıştır. Yapının İngiliz mimarlık ofisi Witherford Watson Mann tarafından tasarlanıp uygulanan yeniden kullanım projesi, 2013 yılında mimarlık alanında ülkenin en prestijli tasarım ödülünün (RIBA Stirling Ödülü) de sahibi olmuştur (Resim 2) (Harris, 2013; URL 1). Proje çok ses getirmiş ve benzer türde büyük bir yapı stoğuna sahip İngiltere için bir örnek oluşturmuştur. Minimum müdahale ile koruma geleneğinin sözcüsü olarak görülen bir ülkede, yakın tarihlerde SPAB ve benzeri koruma örgütleri tarafından da övgü alan az sayıdaki projenin arasında ayrıcalıklı bir yer edinmeyi başarmıştır.

İngiltere'de uzun süre risk altındaki yapılar kategorisinde yer almış olan sözkonusu yapının bu incelikli projesine ait başarı öyküsü, ülkemiz için de yeniden işlevlendirilmesi planlanan risk altındaki tarihi yapıların hayata döndürülmesine yönelik örnek teşkil edebilir özelliktedir.

İngiliz Koruma Sisteminde Yer Alan "Risk Altındaki Miras/Binalar" Listesi
"Risk Altındaki Miras" listeleri, İngiltere ve İskoçya'nın mimari mirasını konu

aims to introduce this project and the story of Astley Castle being brought back to life. At the same time it evaluates the significance of buildings at risk lists in decision-making processes for the conservation of historic buildings.

Anahtar Kelimeler:

Astley Castle, yeniden işlevlendirme, İngiltere, risk altındaki binalar, risk altındaki miras

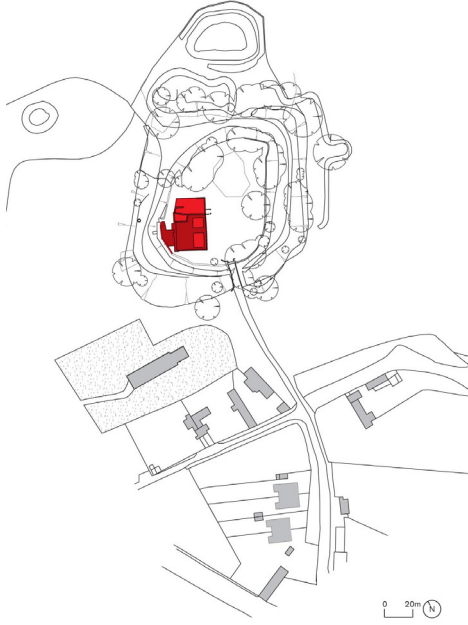
Keywords:

Astley Castle, England, adaptive re-use, buildings at risk, heritage at risk

1 Burası, W. Shakespeare ve Kraliçe Victoria Dönemi'nin önemli kadın yazarlarından George Eliot (Mary Ann Evans) gibi İngiliz edebiyatından önemli kişiliklerin de doğduğu yerdir.

2 Astley Şatosu'nun isminde bulunan castle sözcüğünün Türkçe'de kale/şato anlamlarında kullanılmamaktadır. Burada sözkonusu olan daha çok yüksek duvarlarla özelleştirilmiş ve korunaklı hale getirilmiş bir alanda yer alan, görkemli bir konut, yaşam alanıdır. Makalede Türkçe'de tam karşılığı olmayan bu sözcük İngilizce olarak kullanılacaktır.

3 Yapı, 11 Kasım 1952'de tescillenmiştir (Resmi kayıt ile ilgili bilgi için bkz. <https://historicengland.org.uk/listing/the-list/list-entry/136544>).

**Resim: 1**

Astley yerleşkesi vaziyet planı, kırmızı ile işaretlenen Astley Castle olarak anılan malikanedir, üstte solda (Rywert, 2012).

Resim: 2

Restorasyon ve yeniden işlevlendirme projesi sonrası Astley Castle, üstte sağda (Harris, 2013).

eden ilgili, son derece gelişmiş, bölgesel listelerdir. Hor kullanım veya terk edilme gibi sebeplerden dolayı yıpranmalarının boyutları ciddi seviyelere ulaşmış miras yapıları ilgili bölgedeki listeye dahil edilirler. Bu yapılar, çoğu durumda işlevsiz kalmışlardır. Listenin tutulduğu bölgenin yerel yönetimi, devletten aldıkları maddi destekle listede yer alan binaların yok olmalarının önüne geçmek için bazı periyodik bakım çalışmaları yürütür ve varsa sahipleriyle olası onarımlar konusunda iletişime geçer. Listedeki yapılar, (2015'ten bu yana *Historic England* adını kullanan) koruma alanında hükümetin danışmanı olarak görev yapan ve yarı bağımsız bir yapıya sahip English Heritage (EH)⁴ tarafından belirlenen ilkelerin ışığında gerçekleştirilen taramalarla belirlenir.

Listenin oluşturulmasındaki amaç, öncelikle yapılara sahip çıkmak; sorunları konusunda halkı bilinçlendirmek ve sahiplerini veya sivil toplumu onarımları konusunda harekete geçirmektir. Bazen listedeki yapıların kaderleri el değiştirmekle olumlu yönde değişmekte veya mümkün olduğu durumlarda, yerel otoriteler ve sivil toplum kuruluşları onarımları topladıkları bağışlar yardımıyla hayata geçirmektedirler.

İngiltere'de devletin tuttuğu listenin dışında bazı sivil oluşumlar da benzer şekilde risk altındaki yapıları listeler yardımıyla belgelemektedir. Örneğin, ülkenin mimari mirasının tanıtılması ve korunması için çalışan çok sayıdaki gönüllü topluluktan biri olan SAVE Britain's Heritage (*Britanya'nın Mirasını KORU*), bakımsızlık ve yıpranmadan ötürü risk altındaki 2. derece tescilli mimari mirasla ilgili kendi listesini tutmaktadır. 1989 yılından bu yana tutulmakta olan listede 2017 itibarıyla 1300 yapı yer almaktadır⁵. Liste yıllık periyodlarla güncellenmekte ve hem topluluğun üyelerine ücretsiz olarak sanal ortamda, hem de ilgisine bir katalog formatında satılarak dağıtımı sağlanmaktadır. Bu listede yer alan yapıların tescilli olmaları listeye dahil edilmeleri için bir koşul olarak görülmemektedir. Kırsal veya kentsel peyzaja katkısı olan herhangi tarihi bir yapı listeye alınabilmektedir. Çiftlik yapıları, kırsaldaki evler, değirmenler, kiliseler, okullar ve hatta savunma yapıları gibi farklı tipolojilerden yapılar katalogta yerlerini almaktadırlar. Bunların sahiplendirilip onarılmasının sağlanması topluluğun ilk hedeflerindedir (*Wilkinson, 2006 ve URL 2*).

Konuyla ilgili çalışmalar yapan ve bilgi

⁴ English Heritage, 1983'te kurulmuştur. İlk ismi *Historic Buildings and Monuments Commission* (Tarihi Yapılar ve Anıtlar Komisyonu) olarak belirlense de kısa süre sonra English Heritage olarak değiştirilmiştir. Görevleri arasında miras koruma alanında eğitim desteği, tavsiye ve bilgi sağlama konuları yer almaktadır (Bilgi için bkz. :<http://www.english-heritage.org.uk/about-us/our-history/>).

⁵ Listeye 2017 yılında 100 yapı eklenmiştir. Daha fazla bilgi için bkz. :<https://www.savebritainsheritage.org/index.php/publications>.

**Resim: 3**

Astley yerleşkesinde yer alan malikane ve kilise. Malikanenin önündeki alanda hendek görülmekte, 2016 (Foto: <http://www.weddingtoncastle.co.uk/astley-castle.html>)

sağlayan bir diğer benzer sivil toplum örgütü ise İskoçya’da hizmet veren Scottish Civic Trust (*İskoçya Yurttaşlık Derneği*)’tir. 1967’de kurulmuş olan dernek, İskoçya’nın devleti temsil eden koruma örgütü Historic Scotland ile birlikte hazırladıkları “Yaşlı Binalar için Yeni İşlevler” başlıklı yayınlarında (*Scottish Civic Trust, 2010*) risk altındaki binaları mercek altına almaktadırlar. Historic Scotland’ın 1990’dan beri işlettiği Risk Altındaki Yapılar listesinde 4500 yapının yer almakta olduğunu aktaran yayın, bunlardan 1100 adedinin ‘kurtarılmış’ olduğunu müjdelir. Dernek, sözkonusu listede yer alacak binalar için bazı ölçütler belirlemiştir. Buna göre, herhangi bir işleve sahip olmayan, boş kalmış; ihmal edilmiş ve bakımsız kalmış; yangına maruz kalmış; yıkım tehdidi altında olan ve strüktürel problemlere sahip yapılar listeye dahil edilmektedir.

Britanya’da resmi ve sivil kurumların yanında, yazılı basın da konuya ilgi duymakta olduğu görülür. En çok satan günlük İngiliz gazetelerinden olan “The Guardian”da 2008 yılından bu yana “Risk Altındaki Yapılar” başlığı altında sadece bu konuya ait örneklerin tanıtıldığı bir bölüm bulunmaktadır (URL 3).

Ulusal ölçekli çalışmaların⁶ yanısıra, uluslararası koruma örgütü ICOMOS da, 1999 yılında gerçekleşen Genel Kurulunda konuya eğilmiştir. Tehdit altındaki tarihi çevreleri ve yapıları tespit etmek, bunlara yönelik farkındalık yaratmak ve konuyla ilgili örnek çalışmaları uluslararası ölçekte paylaşmak, yaygınlaştırmak ve tartışmak adına “The Heritage@Risk” (*Risk Altındaki Miras*) başlığıyla bir program başlatmıştır. ICOMOS, milli komitelerini kendi bölgelerinde sorunlu kültürel mirasa ait yıllık raporlar hazırlamaya davet ederek örneklerin düzenlenen toplantılarda paylaşılmasını sağlamaktadır. 2010 Haiti Depremi sonrası veya 2011 Tohoku Pasifik Depremi sonrası hazırlanan ulusal komite raporları iki örnek olarak hatırlanabilir (URL 4).

Risk Altındaki Miras olarak Astley Castle, tarihçesi, mimarisi ve kültürel önemi

Astley Castle’ın içinde yer aldığı araziye ilk olarak erken 12. yüzyılda Warwick kontu Philip de Estlega [Astley]’nin yerleşmiş olduğu bilinmektedir⁷. Yerleşkenin 1266’da yüksek kale duvarlarıyla koruma altına alındığı kaydedilmiştir. Astley ailesinin 1343’te arazinin yakınında yer

⁶ Türkiye’de de Mimarlar Odası çalışma gruplarından biri olan Kültürel Mirasın Korunması ve Geliştirilmesi Komitesi, ülke çapında Tehdit Altındaki Kültür Mirasa dair bir rapor hazırlama çalışmalarını sürdürmektedir. Bu amaçla hazırlanmış Tehdit Altındaki Kültür Varlıkları Fişi ile Tehdit Altındaki Sit Alanları Fişi’ni şubelerine dağıtmıştır.

⁷ Onarım sırasında gerçekleştirilen analiz çalışmalarında yapıda 13. yüzyıla tarihlenen yapı malzemesine rastlanmıştır.

Resim: 4

R. Thomas'ın 1829 tarihli gravüründe Astley Castle (Landmark Trust arşivi, URL 7)



ASTLEY CASTLE.

alan semt kilisesinin dini eğitim veren bir okul haline getirilmesi için maddi destek sağlamış olduğu bilinir (Resim 3).

Mülkiyetin 1420'de Grey ailesine geçmesiyle malikanenin ülkenin üç farklı İngiliz kraliçesiyle ilişkili dönemleri de başlamış olur. 15. yüzyılda malikanenin sakinlerinden olan John Grey'in eşi Elizabeth Woodville, eşinin savaşta ölümünü takiben IV. Edward ile evlenerek kraliçe olmuştur. Elizabeth Woodville'in kızı Elizabeth de VII. Henry'nin karısı olarak Astley ailesinden kraliyet ailesine katılan ikinci soylu olarak tarihe ismini yazdırır.

Astley yerleşkesi, Grey ailesinin yönetiminde 15. yüzyılda en olgun dönemini yaşamıştır. IV. Edward'ın 1553'teki ölümüyle o zamanın Suffolk Dükü olan Henry Grey dönemin iktidarına karşı çıkararak kızı Leydi Jane Grey'i tahta yerleştirir. I. Mary'nin baskıları sonucu tahtta sadece 9 gün kalabilen Leydi Grey en kısa süre taç giymiş kraliçe olarak tarihe geçer. Bu olayın sonucu olarak Henry Grey ve kızı vatana ihanetten idam edilirler (Astley Castle, 2011).

Görüldüğü gibi İngiliz tarihinden önemli kişilerin içinde yaşadığı yerleşke, 1600'de Chamberlain ailesine geçmiş ve restore edilmiştir. 1674'te yan komşuları Arbury arazisinin sahibi Newdigate ailesi tarafın-

dan satın alınan Astley mülkü, 1770'lerde ahır ve garajların eklenmesiyle genişlemiştir⁸ (Resim 4).

Astley Malikanesi, 19. yüzyılda kiracıların oturduğu bir yerleşim haline gelir. Yapının babasının komşu Arbury mülkünde kahya olarak çalışan ve o zamanlar Arbury mülkünün bir parçası olan Astley Castle'ın bakımından da sorumlu olan yazar George Eliot (Mary Anne Evans)'a mekan olarak romanlarında ilham verdiği söylenir⁹.

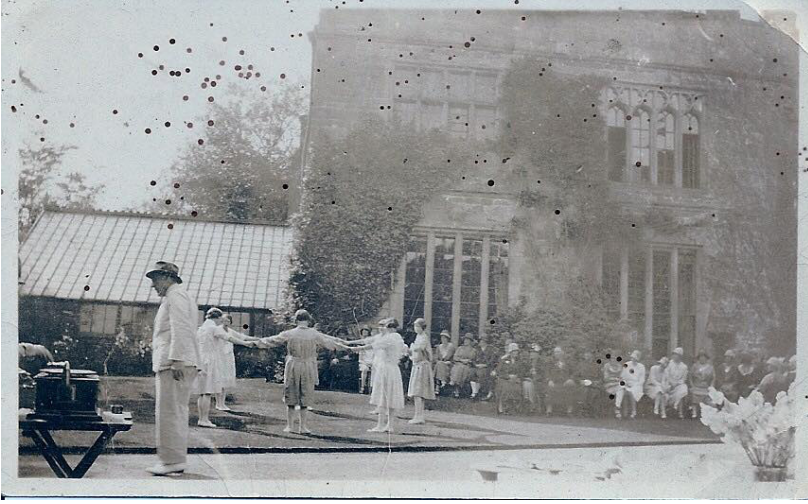
II. Dünya Savaşı sırasında devlet tarafından el konularak askerlerin nekahet devresinde dinlenmeleri için kullanılan mülk, zaman içinde bakımsızlıktan harap düşmüş ve 1950'lerde geçirdiği bir onarımın ardından Tunnicliffe tarafından onarılarak, otel olarak hizmet vermeye başlamıştır (Resim 5, Resim 6, Resim 7). 1978'de kira sözleşmesinin dolmasına günler kala meydana gelen gizemli bir yangın, yapıyı adeta yok olma seviyesine getirmiş; yapının tüm iç mekanı yangının etkisiyle yok olmuştur. Yıllar süren terkedilmişlik hali; vandalizm ve atmosferik etkiler yapının durumunu daha da kötüleştirmiş; yapının peyzajın içinde nerdeyse yok olmasına ve kaçınılmaz olarak harabe görüntüsüne bürünmesine yol açmıştır (Avent, 2011; URL 5; Rywert, 2012). Tamamen yok olmanın eşiğindeki yapıyı SPAB da yazılarında

8 Zaman içinde Newdigate Ailesi, Astley Castle'in yakında yer alan ve daha donanımlı bir yapıya sahip olan Arbury malikanesini daha fazla önemsemeye başlamışlar ve bu yüzden Astley malikanesi nispeten ihmal edilmeye başlamıştır (Rywert, 2012).

9 Edebiyat eleştirmenleri, Astley'in Eliot'ın üç kısa öyküden oluşan "Scenes of Clerical Life" (1857) başlıklı eserinde geçen Knebley yerleşkesi için mekansal bir model oluşturduğunu düşünmektedirler (Kaynak: Cornerstone 2008, 22).



Resim: 5
Astley Castle, 1978 yangını öncesinde
kuzeybatı cephesinin görüntüsü (Foto:
WWM Architects)



Resim: 6
Astley Castle, 1978 yangını öncesindeki
kullanımından bir görüntü (Foto: WWM
Architects)



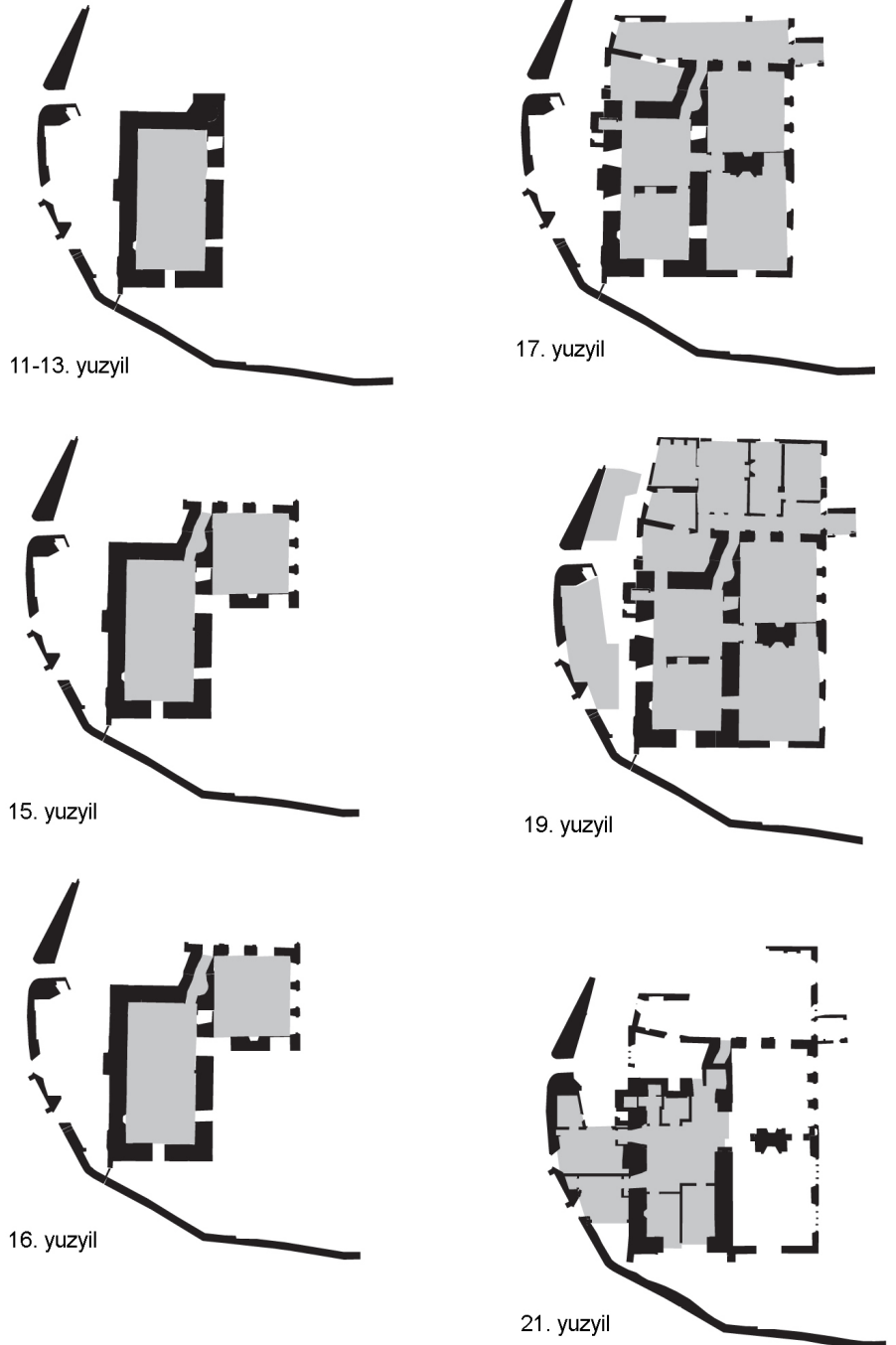
Resim: 7
Astley Castle, 1978 yangını öncesinde
iç mekandan bir görüntü (Foto: WWM
Architects, URL 9).

İngiltere'deki en fazla tehdit altında tarihi yapılar arasında göstermektedir (*SPAB Magazine, 2012*). Yapı, onarıma alınmadan bir süre önce devlet tarafından Risk Altındaki Yapılar listesine alınmıştır. Astley Castle'ın yapıyı çevreleyen duvarlarına yakın gelişmiş olan ve 11.-12. yüzyıla tarihlenen esas nüvesi, 15. yüzyıl-

dan itibaren yeni mekanların eklenmesiyle gelişimini sürdürmüştür. 18. yüzyılda da çeşitli ekler olarak genişlemiş olan yapının yangın sonrası ayakta kalan dokusunun büyük oranda 16. yüzyıl ortası ile erken 17. yüzyıla tarihlendiği tespit edilmiştir (*Avent, 2011, 41*) (Resim 8).

Resim: 8

Astley Castle'ın inşa edildiği günden günümüze geçirdiği evreler ve son planda günümüzdeki kullanım (Çizim: Rywert, 2012).



Astley Castle'ın Yeniden İşlevlendirme Projesi

1978'deki yangın sonrası İngiltere'nin resmi Risk Altındaki Miras listesine dahil edilen Astley Castle'ın yeniden hayata döndürülmesinde en önemli rolü, ülkedeki kültürel mirası koruma alanında görev yapan çok sayıdaki sivil toplum kuruluşundan biri olan Landmark Trust (Anıt Vakfı) oynamıştır (Resim 9). Landmark Trust, yapının başına gelen talihsiz yangın felaketinden yaklaşık 30 sene sonra yapının sorumluluğunu üstüne almıştır (Rywert, 2012).

İngiltere'de koruma alanında devletten bağımsız örgütlenmelerin geleneği oldukça eski tarihlere uzanmaktadır. Üstte de ismi anılan Britanya'nın Mirasını KORU (SAVE Britain's Heritage) topluluğu benzeri bu sivil oluşumlardan (dernek, vakıf vd..) pek çoğu ülkenin somut mirasının korunmasında önemli rol oynamaktadır. Birleşik Krallık'ta etkileri büyük olan sivil toplum kuruluşlarından en ünlüsü National Trust'tır. Mülkiyetinde tarihi peyzaj alanlarını, yüzlerce yapıyı ve görkemli malikaneleri barındırmakta olan Vakıf bunların müze/ziyaretçi merkezi olarak işletilmesinden sorumludur (Aygen, 1996).

2015'te 50. yılını kutlamış olan Landmark Trust da benzer bir kurumdur. Tarihi yapıları büyük ilgi duyan John Smith ve eşi Christian Smith tarafından kurulan Landmark Trust'ın kuruluş amacı National Trust veya devlet tarafından dikkate alınmayan, daha küçük ölçekli tarihi yapıları sahip çıkmak ve yok olmalarının önüne geçmek için çalışmalar yapmaktır. Smithler'in koruma altına aldığı tarihi yapıların sayısı 200'e ulaşmıştır. Landmark Trust, yıkılma tehlikesiyle karşı karşıya, bozulmuş ve bir çoğu işlevsiz kalmış tarihi yapıları hayata döndürmenin dışında bunları halkın kullanımına açarak bu miras yapıdan keyif duyulmasını sağlamayı amaçlamaktadır (URL 6). Halen işletmesini de yürüttükleri Astley Castle, kurumun ününü arttıran, başarılı bir örnek olmuştur.

1990'larda yapının sahibi konumundaki Arburyler, Astley Castle'a komşu yerle-

şimin yapılaşmaya açılmasını ve burdan gelecek gelirle yapının onarımının mümkün olacağını öne sürmüşlerdir. Ancak bu fikir yerel halk tarafından şiddetle reddedilir (SPAB Magazine, 2012) ve malikaneyi kurtarmak için başka bir formül aranmaya başlanır. Yapının mülkiyetini 1990'ların sonunda üstlerine alan Landmark Trust, yapının işletmesini üstlendiği tatil evlerinden biri gibi değerlendirilebileceğini ve bu yolla yaşatılabileceğini düşünürler. Böylece, Astley Castle'ın yeniden canlandırılmasına/hayata döndürülmesine yönelik 21. yüzyıla yakışır bir çözüm üretilmesi için 2005 yılında yapıyı tümüyle yeniden ele alacak bir davetli bir mimari proje yarışması açmaya karar verirler. Yarışma, öncelikle harabe halindeki yapının¹⁰ güçlendirilmesini ve bir bölümünün vakıf tarafından değerlendirilecek çağdaş konaklama birimlerine dönüştürülmesini konu almaktadır. SPAB, yarışma sürecine başından itibaren dahil olur ve görüş bildirir (Rywert, 2012; SPAB Magazine, 2012, 19).

2005 yılı içinde sonuçlanan yarışmada¹¹ Londra menşeli, küçük ölçekli bir mimarlık ofisi olan Witherford Watson Mann (WWM)'in projesi uygun görülmüştür. WWM, adını ilk olarak Londra'nın ünü ve tarihi eskiye uzanan sanat merkezlerinden Whitechapel Gallery¹²'e Belçikalı mimar Robbrecht en Daem ile ortak tasarladıkları ekle 2009 senesinde geniş kitlelere duyurmuştur. Whitechapel sanat galerisinde kütüphaneyi barındıran tarihi yapıyla sanat galerisini birbirlerine bağlamışlardır (Heathcote 2013, 100)¹³.

WWM'in Astley Castle için tasarladıkları proje de, Whitechapel Gallery'nin yeniden kullanım projesinde olduğu gibi Miras Piyangosu Fonu (Heritage Lottery Fund) tarafından desteklenmiştir¹⁴. Milli Piyango bütçesinden beslenen Miras Piyangosu Fonu, İngiltere'de tarihi çevreyi korumak amacıyla devlet tarafından 1994 senesinde yaratılmıştır. Fon, 1976'da örgütlenen bir diğer sivil toplum örgütü olan Mimari Miras Fonu gibi özellikle büyük ölçekli projeler için milli piyango oynayanların ödediklerinden faydalanarak maddi destek yaratır (Coşkun, 2015). Miras Piyangosu



Resim: 9
Landmark Trust'ın 50. kuruluş yılı kutlamaları için tasarlanmış logo (Kaynak: Landmark Trust).

- 10 Açılan yarışmanın şartnamesinde yapının bazı bölümlerinin artık restore etmenin ötesinde bozulmuş olduğu kabul edilmektedir (URL 5).
- 11 Proje, 2007 yılında artık yeterince somutlaştığında çevrede yaşayan halka yönelik iki günlük bir bilgilendirme toplantısı organize edilmiş ve yapının yaşatılmasına yönelik Vakfın öngörüsü katılımcılara açıklanmıştır. Toplantıyı bir haftalık bir sergi izlemiştir ve proje, olabildiğince şeffaf bir çalışmayla halka sunulmuştur (Bilgi için bkz. Saving Astley Castle, 13.6.2007, Landmark Trust haberleri, <http://www.landmarktrust.org.uk/news/>).
- 12 1901 yılında Doğu Londra'da yaşayanlara hitap etmek hedefiyle kurulmuş olan sanat galerisi The Whitechapel Gallery, kısa sürede ün salmıştır. Galeri, halen Londra sanat hayatında önemli yere sahip, bağımsız sanata yer açan bir kurum olarak görülmektedir (WWM'nin tasarımıyla ilgili daha fazla bilgi için: <http://www.dezeen.com/2009/04/01/whitechapel-gallery-by-robbrecht-en-daem-and-witherford-watson-mann-architects/>).
- 13 Mimarlar da Whitechapel Galeri'de kazanmış oldukları deneyimden bu projesinde faydalandıklarından bahsetmektedirler: "11 senelik mesleki pratiğimizde miras yapılarla çalışmaktan çok şehrin kırık doküü parçalarıyla ilgilendik. Astley daha az kıymetli eserleri incelerken üzerinde durduğumuz dayanıklılık, değişim ve ekonomik inşaa gibi temel sorunlardan öğrendiklerimizden beslenen bir proje oldu. Ayrıca burada yeni ek yaparken tarihi yapıya nasıl müdahale etmeli ki, karşılık veren ama aynı zamanda geleceğe bağlanan bir mekan yaratabiliriz, sorusuna cevap aradığımız Whitechapel Galeri'deki deneyimimizden de etkilendik" (Mann, 2013b, 102).
- 14 Yapının restorasyonu için English Heritage kısmi bir maddi destek sağlamıştır. Ancak yarışmayı kazanan projenin HLF'den alınan fon sayesinde hayata geçirilmiştir. Bunların yanı sıra projeye bağış yapan bağımsız kişiler de olmuştur (SPAB Magazine, 2012).



Resim: 10
Yangın sonrasında terkedilmişlik ve doğanın etkisi (Foto: Landmark Trust, URL 9)

Resim: 11
Peyzajın içinde kaybolmanın eşğine gelmiş olan yapı. Yangını takiben inşa edilen iskele uzun süre işlevsiz kalmış, zaman içinde yıkılmış ve çökmüştür (Avent, 2011). (Foto: Landmark Trust, URL 9).



Fonu'nun yakın tarihli raporlarında 'miras için harcanan tüm desteklerin bir bölü dördünün tarihi yapıların yeniden kullanımını projelerine aktarılmaktadır' olarak geçen bilgiyi de not etmekte yarar vardır (HLF, 2013). HLF'in Astley Castle için vermiş olduğu desteğin protokolünde yerleşkeye onarım sonrası yalnızca konaklayan kişilerce değil, isteyen ziyaretçiler için de giriş hakkı sağlanması koşulu vardır (SPAB Magazine, 2012).

Astley Castle projesi için yarışma açıldığında yapı bazı yerlerde yalnızca yığın halinde taşlardan oluşan bir harabe görünüsündedir. 800 yıllık kullanımı takip eden yangın ve sonrasında korumasız geçen 30 sene yapıyı tanınması güç hale sokmuştur. Çatısız kalan yapıda strüktürel problemler bulunmaktadır (Resim 10, Resim 11) (Avent, 2011, 42; Mann, 2013a).

Yeniden işlevlendirme projesinin uygulanmasına başlamadan önce, mevcut yapının nasıl korunacağı ile ilgili bazı kararların alınması gerekmiştir. Mühendislik şirketlerince yeni binayla entegre olmayacak tarihi kısımlarda binanın izlerinin okunur hale gelebilmesi için eski duvarların 1.2 m. seviyesine dek yıkılması teklif edilmiş, ancak bu teklif çok ağır bir müdahale olarak görülmüş ve pek çok duvar yıkılmadan güçlendirilerek korunmuştur (Avent, 2011).

Yapı/anıt arkeolojisi¹⁵ alanında adeta bir laboratuvar niteliğinde olan yapıda kapsamlı onarım öncesinde arkeologların da dahil olduğu titiz bir belgeleme çalışması yürütülmüştür. Yapının detaylı rölevaleri için iki hareketli iskele kullanılmıştır.

Ayrıca duvar üstleri ve bazı ulaşılması zor dış alanlar vinç iskele yardımıyla tetkik edilmiştir (Avent, 2011).

Malikane, uzun zamana yayılan kullanımı sırasında farklı dönemlerde eklenen mekan ve bölücülerle çok katmanlı bir kimliğe bürünmüştür. Bu katmanların bir kısmı yeniden işlevlendirme projesi sırasında açığa çıkarılıp belgelenmiştir. Onarımı imkansız yapı elemanlarının ise ayıklanmasına karar verilmiştir.

WWM tarafından tasarlanan projede yeni eklenen bölümlerin özgün malzemeden geriye kalanı değerlendirip saygılı bir biçimde ona eklenildiği söylenebilir (Resim 12). Emerick (2014), güncel koruma ilkeleri çerçevesinde miras değerleriyle korunması gerekli yapının artık yalnızca dokusu ve malzemesiyle varolmadığından; değişen peyzajın bütünlüğü içinde bir eleman olarak görülmeye başlandığından bahseder. Mimarların çıkış noktası da bu yaklaşıma uygundur: yapının formunun mevcut peyzaj içinde büyük oranda değişmeden korunabilmesini hedeflemişlerdir (Resim 13).

Yapıyla yeni ekin ilişkisinin yanısıra, yerleşkenin tümünde kısmi müdahaleler önerilmiştir. İstinat duvarları, hendekler ve 18. yüzyıla tarihlenen Gotik üsluplu ahır bloğu da restorasyon sürecine dahil edilmiştir. Ayrıca hendekleri çevreleyen ve tescilli eser olarak koruma altına alınmış olan tarihi park alanının gezinti rotası olarak düzenlenerek kullanıma açılması öngörülmüştür (URL 5).

¹⁵ Türkçe'de bu terim yerine 'yapı çözümlene'yi önerebiliriz.



Resim: 12
Yeniden işlevlendirilmiş yapı, kuzeybatı cephesi (Foto: WWM Architects, URL 9)

Resim: 13
Yapının yakınında yer alan kiliseyle ilişkisi (Foto: Landmark Trust, URL 9).

Resim: 14
WWM'nin Astley Castle için geliştirdikleri koruma ve yeniden işlevlendirme projesi planları (Foto: Rywert, 2012).

Yapıyla ilgili tasarım kararlarına bakıldığında, WWM'nin Astley Castle projesini son derece sadelikle ele aldığı görülür¹⁶. WWM, geliştirdikleri projede yeni ekleri, harabe haline gelmiş tarihi yapının iskeleti içine yerleştirmişlerdir. Proje, tarihi yapının mimari elemanlarını korurken onların içinde ve arasına titiz bir işçilikle yeni mekanlar yerleştiren çağdaş bir müdahaledir. Yeni tasarlanan bölümler, yüzölçümü olarak harabeye dönüşmüş malikanenin yaklaşık yarısını kaplamaktadır. Eski-yeni ilişkisi tüm boyutlarda hissedilir. Yeni tasarım eski yapıyı tıpkı tuğla ve betondan oluşan bir zırh gibi bir arada tutma görevini üstlenmiştir. Nitekim, mimarlar kendileri de yapının özünü 'yeniden kurguladıklarını' söylerler (Mann, 2013a, Phillips ve Yamashita, 2014; Davis, 2015). WWM, tasarımlarında ilk olarak yeni inşa edilecek (toplam sekiz kişilik kapasiteye sahip)

konaklama ünitesini mevcut yapının en eski ve yangından en az hasar gören kısmı olan 12. yüzyıla tarihlenen kanada yerleştirme kararını almışlardır. Malikanenin bu bölümü, moloz taş duvarlar üzerine oturtulan yeni tuğla, beton ve ahşap konstrüksiyon ile yaşanır kılınmış ve yeniden kullanıma açılmıştır (Resim 14).

15 ve 17. yüzyıla tarihlenen, Tudor ve Jakoben¹⁷ üsluplu odalar, yangında büyük hasar almıştır (Resim 15). Bu bölüm, tasarım kararı olarak tamamlanmadan iki kat yüksekliğinde galerilere dönüştürülmüş ve (lamine edilmiş çağdaş) ahşap bir çatı ile kısmen örtülerek bırakılmıştır (Resim 16). Rönesans etkili büyük pencerelere sahip olan bu odalar harabe görüntüsüne müdahale edilmeden korunmuşlardır¹⁸ (AJ, 2013) (URL 7).

Zemin katta 4 yatak odası ve 3 banyo mekanları düzenlenirken, üst kat mutfak,

¹⁶ Projenin yüklenicisi William Anelay Ltd.'dir (Detaylı bilgi için bkz. Church Building & Heritage Review, 2011, 60).

¹⁷ Mimaride Tudor üslubu, 1485-1603 arasında saltanat süren İngiliz hanedanıyla ilişkilidir. 1485'te başlamış ve I. Elizabeth'in kraliçe olduğu 1558'e kadar sürmüştür. Gotik üsluba Rönesans tarzı bezeme elemanlarının adapte edilmesiyle oluşmuş, ahşabın sıklıkla tercih edildiği bir üsluptur. Cepheye gruplar halinde ve kimi zaman cumbalar şeklinde kullanılan dikdörtgen pencereler ve motifler oluşturan tuğla işçiliği gözlemlenir. İş mekanda ise zengin alçı bezemeli tavanlar, silmelerle süslenmiş duvarlar, ahşap duvar panelleri ve Rönesans taklidi bezeme motifleri gözlemlenir. Jakoben üslup ise, I. James Dönemi sanat anlayışına verilen isimdir. Mimaride geç Gotik döneme ait klasik detaylar kullanılmıştır. İş mekamlarda Tudor Dönemi kaplamaları ve silmeler devam ederken ağır görünümü meşe mobilyalar tercih edilmiştir (Calloway ve Cromley, 1991).

¹⁸ Zemin katta, üstü açık, iki kat yüksekliğinde, büyük şöminesi ve doğramasız pencere boşluklarıyla yemek odası aslında bir dış mekana dönüşmüştür denebilir (Heathcote 2013).



Resim: 15
1978 yangını sonrası harap olup yıkılan bölüm ve şömine, (Foto: Landmark Trust, URL 9)

Resim: 16
WWM'nin proje için hazırladıkları maket (Foto: WWM Architects, URL 9)



yemek salonu ve ortak oturma mekanını barındırmaktadır¹⁹. Mimarlar, ortak yaşam alanını ve mutfağı binayı çevreleyen etkileyici peyzajın daha iyi algılanması adına üst kata yerleştirmişlerdir (AJ, 2013; Mann, 2013b). Bu bölüm, 12. ve 21. yüzyıl konstrüksiyonu içinden, 15. ve 17. yüzyıla tarihlenen ve iki kat yüksekliğinde bırakılan kanada bakmaktadır (Resim 17). Mimarlar, bu tercihle kendilerini güneybatı penceresinden seyredilen köy ve kilisenin manzarasının yönlendirdiğini

söylerler (Mann, 2013a; AJ, 2013). Bu bölüm iki açık avluyu yanyana getirmektedir (Mann, 2013b). Böylece bir anlamda tersyüz edilmiş, içi dışı çevrilmiş bir yapı elde edilmiştir (Mann, 2013a). Yeni işlev verilmiş bu bölümlerin dışında, kuzey yönünde yer alan ve yangında büyük hasar almış olan kanat, estetik değerini yansıtmaması amacıyla tamamen harabe olarak dondurulmuştur (Resim 18).

Mimarlar, yapıyı salt restore etmeyi ya da yapıyı romantik bir sanat eseri gibi

Resim: 17
Yangın sonrası harap olmuş kısım ve yine aynı noktada yeni yapıda bu defa döşeme tamamlanmadan, iki kat yüksekliğinde bırakılarak tasarlanan yemek mekanı (Foto: Landmark Trust, URL 9).



¹⁹ Yarışma jürisi, yatak odalarını zemin katta, ortak mekanları ise üst katta çözen bu plan önerisini, yapının deneyimi adına özel bir fikir olarak görmüş ve WWM'yi ilk ödüle layık bulmuştur (Mann, 2013a).

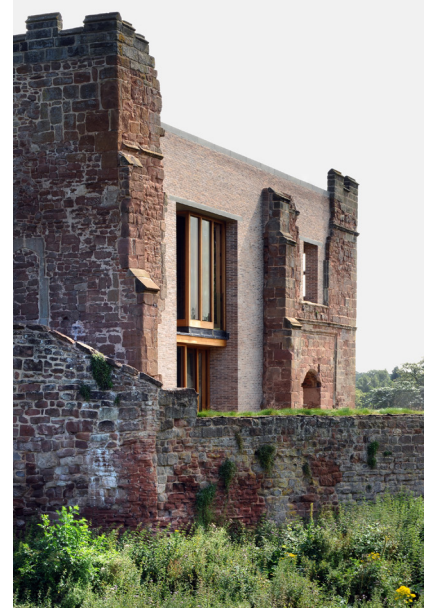


Resim: 18
Yapının 15. ve 17. yüzyıla tarihlenen bölümündeki avluların üstten görünümü (Foto: Rywert, 2012).

Resim: 19
Restorasyon sırasında örülen yeni duvarlar (Foto: Landmark Trust, URL 8)

Resim: 20
Yeni duvarla özgün duvardan kalan kalıntının birleşimi (Foto: WWM Architects, URL 9).

Resim: 21
Cepheden detay (Foto: <https://www.e-architect.co.uk/images/jpgs/birmingham/astley-castle-r120613-p.jpg>)



peyzajın içinde eriyip gider biçimde bırakmayı hedeflemediklerini, yapının özgün elemanlarının ayakta durmasını sağlayacak şekilde birbirine tutturarak bir bütünü yeniden inşa etmenin yolunu aradıklarını söylerler. Ancak, bu tamamlanmamışlık hissini kalıcı kılarak, aynı zamanda bir tür geçirgenliğe izin vermeye çalıştıklarını da belirtirler (Mann, 2013a). WWM, Whitechapel galeri'de olduğu gibi yere dayalı geliştirdikleri tasarımlarında

ilham kaynağı olarak yerin sahip olduğu 'derin strüktürü' ortaya çıkarmak için çaba harcamışlardır. Bunu başarmak için uygulamada tercih ettikleri yöntemlerden biri de özgün sıvadan parçalar taşıyan eski taş duvarları stabilize etmek ve olduğu gibi sergilemektir²⁰ (Resim 19). Bu duvarlar ve yeni konstrüksiyon yer yer düzensiz ve pürüzlü detaylar verecek şekilde birleştirilmiştir (Resim 20). İngiliz duvar örme geleneğine uygunluğu ve kontrast

²⁰ Mevcut kalıntılar, zeminde 270'in üzerinde kazık kullanılarak güçlendirilmiştir (Bilgi için, bkz. Astley Castle, Church Building & Heritage Review, 2011).



Resim: 22
Zemin katta yer alan yatak odası (Foto: Landmark Trust foto arşivi, 2016, URL 8).

Resim: 23
Üst kattaki resepsiyondan bir görünüş (Kaynak: Darley, 2012, Foto: Helene Binet).

Resim: 24
Üst kat görünüşü (Kaynak: Harris, 2013).

Resim: 25
WWM'nin yapı için tasarladıkları merdiven (Foto: Landmark Trust).



yaratmadaki gücü nedeniyle yeni inşa edilecek duvarların mat grimsi bir tonda tuğladan örülmesine karar verilmiş; örgü üstü sıvanmadan açık olarak bırakılmıştır (Resim 21)²¹.

Mimarların detay çözümleri de son derece incelikli bir çalışmanın ürünüdür. Yapıda az sayıda da olsa günümüze ulaşmayı başarmış olan özgün pencere doğramaları yerinde korunmuştur. Yeni üretilen pencere boşlukları, Elizabeth Dönemi pencerelerinin düşey kireçtaşı sövelerini hatırlatır şekilde prekast beton malzemeyle oluşturulmuştur. Pencere açıklıklarının ritminin iç mekanda duvar kaplamalarında da tekrar ettiği göze çarpmaktadır (Resim 22). Tasarımın bu şekilde bütüncül olarak ele alınması mimarların işinden övgüyle bahsedilmesini sağlamıştır (Davis, 2015).

Projede malzeme olarak ahşap ve kagir malzeme tercih edilmiştir. Bu seçkiye strüktürleri birbirine bağlamak için az sayıda ve dikkatlice seçilmiş prekast

beton elemanlar eklenebilir. 'Malzemenin gerçekliği'ne vurgu yapan bu tür modernist bir yaklaşım, minimum müdahaleyi savunan SPAB'ın da onayını almıştır.

Yapıda döşemelerde pişmiş toprak tercih edilirken, yaşam alanı, resepsiyon ve yatak odaları gibi tüm yeni tasarlanan mekanlarda ahşap kullanılmıştır (Resim 23 ve 24). Bir diğer göze çarpan yeni tasarım ise, çelik taşıyıcısı ve bronz korkuluklarıyla zemin katı üst kata bağlayan ahşap merdivendir (Rywert 2012), (Resim 25).

Astley Castle'ın koruma ve yeniden işlevlendirme projesi hayata geçirilirken bir yandan da, çevre yerleşimlerde yaşayan halkın alanı benimsemesi ve sosyal katılımı arttırmak amacıyla bir dizi etkinlik düzenlenmiştir. Günümüzde literatüre 'toplum arkeolojisi' terimiyle de giren bu tür çalışmalar, genel olarak toplumun farklı gruplarını kendi geçmişlerine sahip çıkma konusunda motive etmeyi ve kültürel mirasın korunması için toplumsal

²¹ Projede malzeme kullanımı da başarılı bulunmuş ve Astley projesi 2014 senesinde Wienerberger Tuğla Ödülleri'nde İngiltere'den finale kalan üç proje arasında yer almıştır (bkz.: AJ specification, 2014, 6).

destek yaratmayı amaçlamaktadır (Apaydin, 2014, 177). Astley Castle'in restorasyon projesinin yanı sıra halkın projeyi öğrenip yardımcı olmalarına olanak veren Ulaşım ve Katılım Programı Miras Piyangosu Fonu (The Heritage Lottery Fund) tarafından desteklenmiştir. Restorasyon devam ederken bir başka küçük ölçekli sivil toplum örgütü olan İngiliz Çevre Koruma Gönüllüleri (TCV)²² de, sahada temizlik ve peyzaj işlerinde aktif görev almıştır. Pek çok çevre ilkokulu, sahayı ziyaret edip yerleşke ve yerleşkenin geleceğiyle ilgili bilgi almıştır. Astley koruma projesi devam ederken bünyesinde bir konuk sanatçı programını da barındıran Astley Sanat Kulübü örgütlenmiştir. Ayrıca mevcut bahçe sınırları içinde, geç 17. yüzyıldan itibaren varolan bir süs bahçesini geri kazandırmak amaçlı bir yarışma açılmıştır. Bu ve benzeri etkinlikler, şüphesiz çok olumlu çalışmalardır, yapıyı çevresiyle birlikte korurken her zaman ihtiyaç duyulan katılımcı yaklaşımı da içinde barındırmakta ve korumanın farklı boyutlardaki sürekliliğinin garanti altına alınmasına olanak yaratmaktadır (URL 5).

Sonuç

Tarihi yerleşimlerde hayata geçirilecek iyi tasarımlar, yerin karakterini korumada önemli katkılar sunar. Yeni tasarımın yapının görkemli geçmişine pozitif bir anlam ve değer kattığı, tarihi yapıya yeni bir katman olarak eklenildiği ve onu zenginleştirdiği söylenebilir. Tasarım ve korumanın arakesitinde yer alan bu bağlamda, son derece nitelikli bir proje, getirdiği farklı yorumla birlikte bu makale kapsamında tanıtılmaya çalışılmıştır. Yararıcı bir tasarımın ürünü olan yeni ekin mevcut tarihi yapıya ve yerleşkeye zenginlik kattığı aşikardır.

Astley Castle'in yeniden kullanım projesi, çağdaş mimarinin tarihi bir yapıya titizlikle adapte edilmesine örnek olarak gösterilebilecek yakın tarihli bir uygulamadır. WWM'nin koruma ve yeniden işlevlendirme projesi, tarihin çağdaş tasarımla yeniden sunumuna dair mevcut olanakları kullanan, cesur, dürüst ve yapının geçmişine saygılı bir projedir.

Astley Castle'da minimum müdahaleyi savunan bir yaklaşımın uygulanıyor olsa da, İngiltere'de yeniden yapım uygulamalarına sık olmamakla birlikte rastlanmaktadır. 1989 yangınından kısmen kurtularak büyük oranda yeniden yapılan Uppark Evi bunlara örnek olarak verilebilir (Rowell ve Robinson, 1996). Uppark evinde yangının ertesinde uzmanlar yapının yangından bir önceki gün nasılsa o haliyle restore edilmesine karar vermişler ve karar tartışma yaratsa da, yapı sözkonusu karara sadık kapsamlı bir onarım geçirmiştir. İngiliz koruma anlayışına aykırı olarak kabul edilen yeniden yapım müdahalesi Uppark evi'nde hayata geçirilmiş ve yapı çok titiz ve detaylı bir onarımın ardından yeniden ziyarete açılmıştır.

2015 yılında talihsiz bir yangın felaketi geçirerek kullanılmaz hale gelen, 1. Derece tescilli olarak koruma altında bulunan Clandon Park'ın geri kazanılması sözkonusu olduğunda, muhtemelen Uppark Evi örneğinde alevlenen yeniden yapım karşıtı tartışmaların da etkisiyle, Astley Castle benzeri bir çözüme gidilmiştir. Yapının yaşatılması için yeni bir tasarım öneren projeyi seçmek için bir yarışma açılmıştır (Resim 26)²³.

Astley Castle'in bugün hayata geçmiş projesi, turizmin tarihi çevreleri metalaştıran etkisinden Landmark Trust'ın mütevazı ölçekli talebi ve mimarlarının yapıdaki yaşama dair ruhu kavrayan ve bunu incelikle yansıtan yaklaşımı ile uzak kalabilmiş bir örnektir. Yapı, aynı anda en fazla sekiz kişinin barınmasına izin veren bir haftasonu oteli olarak yeniden işlevlendirilmiştir. Bu ağır bir işleyişi gerektirmeyen yeni işlev tarihi yapıyı yormaz, fazladan bir yük getirmez ve işletmecisi olan Landmark Trust'ın minimum müdahaleyi ön planda tutan koruma anlayışına da uygundur. Tarihi yapının geçmiş hayatına dair detayların bir kısmı olduğu gibi, dondurularak bırakılmıştır. İki kat boyunca yükselen ve yangından izler taşıyan kararmış ocak kalıntısı gibi detaylar ziyaretçinin zihninde bu mekanda yaşanan geçmiş hayatları kolaylıkla canlandırmasına izin vermektedir. Bu yönüyle, proje ziyaretçi için zengin

²² Daha detaylı bilgi için, bkz.: <http://www.tcv.org.uk/>

²³ Clandon Park, 1730 yılında İtalyan mimar Giacomo Leoni tarafından tasarlanmıştır. Aristokrat bir aile tarafından uzun seneler kullanıldıktan sonra 1956'da National Trust'a bağışlanmıştır. Harabe haline gelen yapının geleceğine karar vermek için yangının kısa süre sonrasında National Trust tarafından açılan yarışmada 6 proje finale kalmış; yakın tarihte sonuçlanan yarışmada Allies and Morrison ve Feilden + Mawson mimarlık şirketlerinin ortaklığında geliştirilen proje birinci seçilmiştir. Uygulamanın 2019 yılında tamamlanması planlanmaktadır. Clandon Park'ın yeniden kullanımına dair gelişmeler için, bkz.: https://www.nationaltrust.org.uk/clandon-park/features/shortlist-and-jury-announced-for-clandon-park-competition?campid=SocialShare_Central_MainSite_Email_1431779504131



Resim: 26
Yangın sonrası Clandon Park'ın durumu, 2015 (Foto: <https://www.artfund.org/what-to-see/museums-and-galleries/clandon-park-house>)

deneyimler sunma potansiyeline sahiptir ve övgüyü hak etmektedir.

Astley Castle örneğinde görüldüğü gibi, Risk Altındaki Miras Yapılar Listesi İngiltere'de farkındalık oluşturma ve onarıma yönelik bütçe yaratma konusunda verimli bir biçimde işletilmektedir .

Liste, ülkemizde yer alan zengin kültürel mirasın yönetilmesi için de bir örnek teşkil edebilir. Zira, Türkiye'de de mevcut tarihi yapı stoğu afetler, vandalizm, terör ve yanlış devlet politikaları gibi önüne geçmesi kolay olmayan farklı nedenlerden ötürü hızla erimekte ve yokolmaktadır. Söz konusu stoğun tümünün korunacağını söylemek, arzu edilen ancak gerçekçi olmayan bir yaklaşım olacaktır. Ancak mevcudun korunma durumu hakkında benzer bir listenin yardımıyla sahip olunacak bilginin bu yapıların geleceğe aktarılmaları ve uygun işlevlerle yaşatılmaları yolunda verilecek kararlara ve önceliklerin belirlenmesinde büyük öneme sahip olacağı kesindir. Bu tür bir listeyi ülke çapında hazırlamak kolay değildir. Bu bağlamda, İngiltere örneğinde olduğu gibi yerel yönetimler kendi bölgeleri

için detaylı çalışmalar yürütebilir, hatta tespitini ötesinde yıkılmaya yüz tutmuş tarihi yapıların yeniden hayata döndürülmesi için çözüm geliştirebilirler. Böyle bir çalışmanın yerele katkı sağlayacağı ve hatta bu çalışmalarda gönüllü olarak rol alarak kültürel mirasına sahip çıkan halkta aidiyet duygusu yaratmada etkili olacağı şüphesizdir●

Kaynakça

- AJ Specification. 2014. Four UK Projects shortlisted for Wienerberger Brick Awards. News, Mart 2014, s. 6.
- AJ. 2013. Astley Castle, Warwickshire, Witherford Watson Mann Architects. 13.6.2013, No: 22, C. 237.
- Apaydın, V. 2014. Toplum Arkeolojisi: Dünya ve Türkiye'deki Yeri, Önemi ve Problemleri, *Teorik Arkeoloji Grubu-Türkiye Toplantısı Bildirileri, TAG-Türkiye 1* (2014), s. 175-190.
- Avent, J. 2011. Conserving and Stabilizing Masonry Ruins. *Journal of Architectural Conservation* (17):1, s. 29-57.
- Aygen, Z. 1996. Kentlerin Tarihi Dokusu Korunmalı Mıdır? *Cogito*, (Yaz 1996): 8, s. 43-62.
- Aykaç, P. ve Şahin Güçhan, N. 2011. Evaluating Adaptive Re-use of Historic Buildings as Museums through the Selected Cases from Ankara, Turkey. *In: International Conference on Conservation of Architecture, Urban Areas & Landscape*, 2, s. 381-396.
- Bilgin Altınöz, G. 2010. Tarihi Dokuda 'Yeni'nin İnşası. *Ege Mimarlık*: Ekim 2010, s. 18-26.
- Brandi, C. 1996. Theory of Restoration, I. *In: N. Stanley-Price, M. Kirby Talley Jr. ve*
- A. Melucco Vaccaro (eds.). *Historical and Philosophical Issues in the Conservation of Cultural Heritage*, Los Angeles: The Getty Conservation Institute, pp. 230-235.
- Bullen, P. A. ve Love, P. E.D. 2011. Adaptive reuse of heritage buildings. *Structural Survey*, (29): 5, s.411-421
- Calloway, S. ve Cromley, E. 1991. *The Elements of Style, A Practical Encyclopedia Of Interior Architectural Details From 1485 to the Present*, UK: Simon & Schuster.
- Church Building & Heritage Review. 2011. Astley Castle. (temmuz-agustos 2011): 130, s. 60-61.
- Cornerstone. 2008. Astley Castle, Warwickshire. (29): 3, s. 22.
- Coşkun, B. S. 2015. Constructive Conservation: A British Approach for Conservation, *Reuso 2105-III Congreso Internacional sobre Documentación, Conservación y Reutilización del Patrimonio Arquitectónico*, 22-24 Ekim 2015, Valencia, s. 1144-1151.
- Cunnington, P. 1998. *Change of Use: The Conversion of Old Buildings*, London: Alpha Books.
- Davis, J. 2014. Reflections on the deep structure of place; ruin and transformation, decay and construction Cities and other ruins: Reflections on Astley Castle. *Architectural Research Quarterly* 18, s. 15-19.
- Darley, G. 2012. Inhabiting the ruin: Witherford Watson Mann at Astley Castle, *Architecture Today*, 29/06/12, s. 44, Erişim yeri: <http://www.architecturere today.co.uk/?p=23767> (Erişim tarihi: 8.3.2018).
- Department of Environment (DoE). 1987. Circular 8/87.
- Emerick, K. 2014. *Conserving and managing ancient monuments: heritage, democracy, and inclusion*, Newcastle: Boydell Press.
- Harris, P. 2013. News: A very grand design! Stunning holiday home built in the shell of a ruined 12th century castle wins Britain's top architecture award. *The Daily Mail*, 27 Eylül 2013, Erişim yeri: <http://www.dailymail.co.uk/news/article-2434625/VERY-grand-design-Holiday-home-built-Warwickshires-ruined-Astley-castle-wins-Riba-Stirling-Prize-architecture.html> (Erişim tarihi: 8.3.2018)
- Heathcote, E. 2013. Astley Castle, Warwickshire, Witherford Watson Mann, *AJ* 20.9.2013, (238) 10, s. 98-100.
- Heritage Lottery Fund (HLF). 2013. *New ideas need old buildings-HLF research report*, London: Heritage Lottery Fund.
- ICOMOS. 1964 [1965]. Venedik Tüzüğü, The International Charter for the Conservation and Restoration of Monuments and Sites, ICOMOS. http://www.icomos.org/charters/venice_e.pdf [Erişim: 13.3.2018].
- ICOMOS. 1992 (2010'da revize edilmiştir). New Zealand Charter for the Conservation of Places of Cultural Heritage Value, Erişim yeri: https://www.icomos.org/images/DOCUMENTS/Charters/ICOMOS_NZ_Charter_2010_FINAL_11_Oct_2010.pdf (Erişim tarihi: 8.3.2018)
- Mann, W. 2013a. Astley Castle, Witherford Watson Mann, *AJ* 05.09.2013, (238): 8, s. 32-35
- Mann, W. 2013b. Q+A, Stirling Prize 2013, Astley Castle, Witherford Watson Mann Architects. *AJ* 20.9.2013, s. 102-109
- Orbasli, A. 2008. *Architectural Conservation*, London: Blackwell.
- Pendlebury, J. 2009. *Conservation in the Age of Consensus*, Routledge.
- Phillips, D. ve Yamashita, M. 2014. Astley Castle, *In Detail in Contemporary Residential Architecture- 2*, London: Laurence King Publishing, s. 128.
- Rowell, C. ve Robinson, J. M. 1996. *Uppark Restored*, UK: National Trust.
- Rywert, J. 2012. Quiet intervention. *AJ* 05.7.2012 (236):1, s. 30-40.
- Scottish Civic Trust. 2010. New Uses for Old Buildings, Erişim yeri: <https://www.buildingsatrisk.org.uk/sites/default/files/publications/new%20uses%20for%20old%20buildings.pdf>, Glasgow (Erişim tarihi: 8.3.2018)
- Schmidt, L. 2009. *Architectural Conservation: An Introduction*, Berlin: West-Kreuz Verlag.
- SPAB, 2018. *The Manifesto* (1877), Erişim yeri: <https://www.spab.org.uk/about-us/spab-manifesto> (Erişim tarihi: 8.3.2018)
- SPAB Magazine. 2012. Astley Warwickshire, Autumn 2012, s. 19.
- Wilkinson, A. 2006. Save Britain's Heritage and the Amenity Societies, *In Architectural Conservation Issues and Developments*, V. Shaklock (ed.), UK: Donhead.

İnternet kaynakları

- URL 1: <http://www.architectural-review.com/buildings/stirling-prize-winner-astley-castle-renovation-by-witherford-watson-mann/8630748>.article (Erişim tarihi: 8.3.2018)
- URL 2: SAVE Britain's Heritage, Buildings at Risk, <https://www.savebritainsheritage.org/buildings-at-risk/> (Erişim tarihi: 8.3.2018)
- URL 3: <https://www.theguardian.com/artanddesign/buildingsatrisk> (Erişim tarihi: 8.3.2018)
- URL 4: Heritage@Risk, Special Reports https://www.icomos.org/en/about-icomos/honors-and-awards/81-english-categories/index.php?option=com_content&view=article&id=195&Itemid=802 (Erişim tarihi: 8.3.2018)
- URL 5: The Landmark Trust, 2013, The restoration of Astley Castle, Published on 12 Nov 2012, <https://www.youtube.com/watch?v=nqjyH08VrwY> (Erişim tarihi: 8.3.2018)
- URL 6: <http://www.landmarktrust.org.uk/about-us/history/> (Erişim tarihi: 8.3.2018)
- URL 7: The Landmark Trust, 2015, Astley Castle, Nuneaton, Warwickshire, Tarih <https://www.landmarktrust.org.uk/search-and-book/properties/astley-castle-4806> (Erişim tarihi: 8.3.2018)
- URL 8: The Landmark Trust, 2015, Astley Castle, Nuneaton, Warwickshire, Restorasyon <http://www.landmarktrust.org.uk/search-and-book/properties/astley-castle-4806#tabs=Restoration> (Erişim tarihi: 8.3.2018)
- URL 9: http://www.wmarchitects.co.uk/subpage/public_buildings/astley_castle.php?view=pb (Erişim tarihi: 8.3.2018)