

Geleneksel Konut Dokusunun Değişim Süreci ve Sürdürülebilirliği: Yaşam Dünyası Bağlamında Kastamonu-Kırkçeşme Caddesi'nin Analizi

Nurderen Özbek

Istanbul Teknik Üniversitesi Mimarlık Fakültesi Mimarlık Bölümü

Belkıs Uluoğlu

Istanbul Teknik Üniversitesi Mimarlık Fakültesi Mimarlık Bölümü

1. Giriş

Tarihi süreç içerisinde, koşullara bağlı olarak, yapı çevre bozulmalar, ek-silmeler, eklemlemeler gibi morfolojik değişimlerin olması kaçınılmazdır. Bu şekilde zamana yayılmış değişimlerden farklı olarak, yaşamın akışında kırılma sonucu ani değişiklik yaratan olaylar, yerleşme dokusunun hızla yok olmasına yol açmaktadır. Endüstri Devrimi ve ardından küreselleşme ile birlikte dünya genelinde hızlı bir değişim başlayarak kentlerin farklılıklarını ortadan kaldıran yapılaşma biçimlerini ortaya çıkarmış, özgün yapılar çözümlenerek yerleşmelerde benzer görünüm oluşmaya başlamıştır. Bu süreç, yaşantı çeşitliliğinin yarattığı katmanlaşmış karakteristik dokuyu yok olma aşamasına getirmektedir.

İnsanların özel yaşamlarına ait kişisel izlerini bıraktıkları evleri ve onların yakın eylem alanlarıyla bir araya gelerek oluşturduğu, kent dokusunda önemli bir yer tutan konut çevrelerinin sürdürülebilirliği, ait olma hissini kaybolmaması açısından sosyal ve psikolojik bir gereklilik olarak görülebilir. Kendi tecrübelerini gelecek nesillere aktarmak ve iz bırakmak isteyen insan için ev ve onu çevreleyen eylem alanları, bir barınak olmanın ötesinde içerdiği varlık izleri ile yaşantıların somut karşılığı olmuştur. Bu çevrelerde geçmişle

bağları koparmadan, canlı yaşamın sürdürülebilirliği için sadece fiziksel koruma uygulamaları yerine, modern yaşamın gerektirdiği değişimleri içerecek şekilde geçmiş ile gelecek arasındaki sürekliliği sağlayacak, gündelik yaşantılardaki tekdüzelige, aynılığa ve çevreye yabancılaşmaya karşı tavırların geliştirilmesine yardımcı olacak alternatif yöntemlerin ne olabileceği ve meselenin hangi boyutları ile irdelenmesi gerektiği önemli tartışma konularıdır.

Geleneksel dokunun sürdürülebilmesi adına mutlak değişim veya mutlak koruma gibi sürekliliği engelleyen uygulamalar ya tarihin yok olmasına ya da yaşamın dondurularak, yerleşmelerin/yapıların müze haline getirilmesine yol açmaktadır. Mimariyi sadece nesne olarak tanımlayarak, tek yapı ölçeğinde koruma yaklaşımı ile ve fiziksel kabuğunu değiştirmeden günümüze taşımak, o çevrelerde yaşamın devam edebilmesi için yeterli olamamaktadır.

Geleneksel çevrelerin yaşamaya devam etmesi için sürekliliği sağlayacak yaklaşımlar da araştırılmakta ve uygulamaları yapılmakta ancak günümüzde yaygın olarak kullanılan *sürdürülebilirlik* kavramı çevresel, ekonomik ve ekolojik boyutlarda, kaynakların optimal kullanımı olarak tanımlanmakta, mimari çevrelerde

öz

Endüstri Devrimi'yle başlayıp, küreselleşme ile devam eden hızlı değişim süreci kent dokularını da etkilemiş, ortaya çıkan aynılığa görüntüleri ve geçmişle bağların kopması kaygısı, insanlığı sürdürülebilirlik arayışlarına yöneltmiştir. Bu arayış kapsamında yapılan çalışmalar uzun yıllar yapıların fiziksel anlamda korunmasına yönelik olmuş, yaşantıların değişmesine uyum sağlamayan çevreler yok olma tehlikesiyle karşı karşıya kalmıştır. Bu çalışma, kentsel yerleşmelerin değişim sürecinin nasıl yönetilebileceği ve sürdürülebilirliğinin nasıl sağlanabileceğini araştırma ve tartışma amaçlıdır. Kastamonu özelinde gündelik yaşam çevreleri üzerinden yapılan araştırmada, günümüze kadar yaşantısını sürdürmüş ve sürdürülebilecek olan yere ait özellikler, yaşam-mekan birlikteliği bağlamında ele alınmıştır. Yöntem, Hussler'in "yaşam dünyası" kavramı üzerine kurulmuştur. Çalışmada, mimari elemanlarla somutlaşan "yaşam dünyaları", kentin modernleşme döneminin izlerini taşıyan ve bir referans alanı olan Cumhuriyet Meydanı'nı çevreleyen konut dokusu üzerinde, sokak-bahçevden oluşan ilişkiler ağı içinde, iki farklı yaklaşımla deneyimlenmiştir: Kuşbakışı gözlem, doku ile dışarıdan kurulan mesafeli ilişkiyi temsil etmekte, kentin doku kalıplarını ve bütünlük algısını içermekte; sokakta gezinen insanın gözlemi ise, doku ile yakın mesafeden kurulan ilişki ile sürekli algıyı içermektedir. Bu iki yaklaşımla modernleşmenin konutlara getirdiği değişim doktora tezi kapsamında dört sokak üzerinde araştırılmış, makalede bunlardan bir tanesi olan Kırkçeşme Caddesi yer almıştır. İleride hazırlanması muhtemel bir tasarım rehberine temel olabilecek bu çalışma sonucunda, her bir sokağın kendi tarihi sürecinde somutlaşmış olan yaşam dünyalarının etkisiyle birbirinden farklı dokular oluşturduğu ve ayrı ayrı ele alınması gerektiği ortaya çıkmıştır.

Abstract

The fast pace of change which started with Industrial Revolution and continued with Globalization affected urban textures; emerging images of uniformity and concerns of getting disconnected with the past led humanity into search of sustainability. As studies conducted within this context over the years have been directed towards physical conservation of structures, neighbourhoods which failed to cope with changing life-styles have been facing the danger of extinction. This study aims to research and discuss how process of change in urban settlements can be managed, and their sustainability can be achieved. By means of the study conducted on daily life surroundings in Kastamonu, characteristics of places that survived until today and can survive further were addressed within the context of life and space unity. The methodology used is based on Hussler's "life-world/lebenswelt" concept. In the study, "life-worlds" which materialize via architectural elements, were experienced, within the context of street-garden-house interrelationships, and through two different approaches on the residential texture surrounding the Republic Square which possesses traces of city's modernization period and is a reference area. The bird's-eye view represents an external distant relationship and embodies

texture patterns and integrated perception of the city, while the strolling person's view represents an intimate relationship and embodies the continual perception. Changes caused by modernization in dwellings were researched on four streets through these two approaches within the context of a doctorate study; in this article, Kırkçeşme Street, one of those four, is presented. As a result of this study which could form the basis of a future design guideline, it was determined that each street portrayed textures different from the others due to the effects of lifeworlds embodied in their own historical contexts and that each street should be analyzed separately.

Anahtar Kelimeler: Sürdürülebilirlik, küreselleşme, geleneksel konut yerleşimleri, yaşam dünyası (life-world/lebenswelt), Kastamonu evleri

Key Words: Sustainability, globalization, vernacularism, life-world (lebenswelt), Kastamonu Houses

bu boyutlara yaşantının da dahil edildiği bir sürdürülebilirlik kavrayışı içeren çalışmalar gerçekleşmemektedir.

Çalışmanın ilgi alanı, gündelik yaşam ve onun değişen dinamikleri bağlamında konut yerleşmeleridir. Amaç, kaçınılmaz olan değişim sürecinde günümüze kadar gelebilmiş geleneksel çevrelerin yapı-yaşantı bütünlüğü bağlamında sürdürülebilirliğini tartışabilmek için bir yöntem belirlemektir.

Yöntem, Edmund Husserl'in *yaşam dünyası* (life-world/lebenswelt) kavramına dayalı olarak kurulmuştur. Kavram çalışmaya bireylerin yaşam dünyalarının mimari öğeler üzerindeki somutlaşmasını araştırmak üzere dahil edilmiştir. *Yaşam dünyası* olarak tanımladığımız, bireyin uzun zamana yayılan deneyimlerine dayanan eylemleri ile bağlantılı olarak fiziksel çevresi oluşmakta ve anlam kazanmaktadır. Çok sayıda bireyin farklı zamanlarda farklı üretimlerle pey der pey oluşturdukları fiziksel çevrelerin bir araya gelmesi ile de kent dokusu ortaya çıkmaktadır. Bu yüzden sürdürülebilirlik çalışmalarının, ülke ya da kent geneli için alınmış kararlar yerine, kent bütününden başlayarak en küçük birim olan eve kadar, içerdikleri yaşantı ile birlikte ayrı ayrı değerlendirilerek gerçekleştirilmesi doğru olacaktır.

Çalışmada ev tek başına değil, bir örüntü çerçevesinde, *sokak-bahçe-evden* oluşan ilişkiler ağı içinde ele alınmaktadır. Yöntem için bir model önerilmiş ve bir sokak üzerinde bunun analizi yapılmıştır. Çeşitli yaşantılar tarafından, uzun zamana yayılan bir süreçte biçimlendirilen konut yerleşmeleri, geçmişten günümüze yaşam-mekan birlikteliği içinde, iki farklı ilişkilene ile deneyimlenmiştir. Yerleşmelerin dışarıdan, doku bütününe kuşbakışı gözlemi ile sokak-bahçe-evden oluşan doku kalıpları¹ üzerinden mesafeli deneyimi; yerleşmelerin içeriden, gezinen insanın yakın gözlemiyle, sokak-bahçe-evin sürekli algısı ile dokusunun deneyimlenmesi. Kuşbakışı ile mikro ölçekli yaşam dünyalarının bıraktığı izlerin bir araya gelerek bütünü nasıl şekillendirdiği

gözlenebilirken, sokakta gezinen gözünden ise gündelik yaşamdaki eylemlerin geçmişten bugüne mekâna yansımaları ve bir araya gelişleri irdelenebilmektedir.

Bu yöntemde önerilen model her sokak için ayrı olarak ele alınmak üzere, sokağa ait geleneksel dokuyu oluşturan öğelerin neler olduğu, bunların günümüzdeki kullanımını, değişimle gelen ihtiyaçların yarattığı mekansallıkların neler olduğu araştırılmaktadır. Böylece sokağın geleneksel karakterini yansıtarak sürdürülebilir ve bozulmaya neden olan öğeler ortaya çıkarılmakta, günümüz yaşantısını aksatmadan devam edebilecek olan ana hatlar değişime izin verecek esneklikle belirlenebilmektedir.

Günümüzde hızlı bilgi akışı, ulaşım ve iletişimin kolaylığı, ortak bilgilerin ve olanakların kullanımına bağlı tekdüzeliklerin olduğu gündelik yaşam alanlarında kimlik kaybı, hafızanın yok olması gibi sorunlar yaşayan kentlerden bir tanesi de Kastamonu'dur. Doktora tezi² kapsamında yapılan bu çalışmada, Kastamonu'da kentin *çipa eleman*larından (Wang, 2010) biri olan Cumhuriyet Meydanı çevresindeki dört sokak hattı üzerinde incelenmiştir. Makalede bu hatlardan bir tanesi olan Kırkçeşme Caddesi'nin bir bölümü ele alınmaktadır (Şekil 13).

Bu çalışma, dokuyu yaşam-mekan bağlamında irdeleyerek, günümüz yaşantısını aksatmadan sürdürülmesine olanak sağlayacak ana hatları ortaya çıkarmak amaçlıdır ve detayları belirleyecek bir tasarım rehberi için ön çalışma olmaktadır.

2. Kentteki Konut Dokusunun Sürdürülebilirliği İçin Bir Yöntem

Konut yerleşmelerinin dinamik sürdürülebilirliğinin sağlanmasında yapıların kabuk olarak korunmasının yeterli olmaması, gündelik yaşamın yapılarla ilişkilendirilerek çalışmalara dahil edilmesini bir yol olarak karşımıza çıkarmaktadır. Bu çalışmada yöntem, Edmund Husserl'in *yaşam dünyası/life-world/lebenswelt* kavramı üzerine kurulmuştur. Husserl'e göre *yaşam dünyası* bizim doğal dünyamız, içinde yaşadığımız ve eylemlerimizce

¹ Bu çalışmada doku kalıbı (pattern), gündelik yaşam alanı olan sokak-bahçe-ev üçlemesinin bir araya gelerek oluşturduğu deseni tanımlanmaktadır. Başka kentlerde doku kalıbını oluşturan elemanlar farklılık gösterebilir.

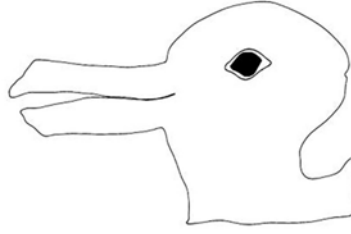
² Bu makale, 1. yazarın, 2. yazar danışmanlığında İstanbul Teknik Üniversitesi, Mimari Tasarım Bölümü, Fen Bilimleri Enstitüsünde gerçekleştirdiği, "Yaşam Dünyası Bağlamında Konut Yerleşmelerinin Sürdürülebilirliği ve Kastamonu Örneği" isimli doktora tez çalışmasından üretilmiştir.

³ Çipa eleman (anchor elements), kent ve kentli için önem taşıyan ve kentin referans noktası olan anıtsal yapı ya da yapılar grubudur.

özümseven dünyadır (Husserl 1970, 39). İnsanların dünyanın ayrılmaz bir parçası olduğu görüşüyle geliştirilen bu kavram, bireyin gündelik yaşamının varlığının önemini vurgulamaktadır. *The Crisis of European Sciences and Transcendental Phenomenology* ismiyle 1936/1970’de basılan, tamamlayamadığı kitabında bu görüşü geliştiren ve aynı zamanda bir matematikçi olan Husserl, “modern bilimin krizi, onların yaşam dünyamızı matematikleştirmeye çalışma çabalarından kaynaklanmıştır” demektedir. Matematiksel dünyanın yeterli olmadığı yerde, deneyimsel dünya devreye girer. Dolayısıyla, daha nesnel olan bilim dünyasının zemini, aslında öznel ya da göreceli olan yaşam dünyasıdır (Tymieniecka, 1989). Bütün deneyimlerimizin içinde yer aldığı yaşam dünyası, durağan olmayan, bizimle birlikte yaşayan ve değişen dinamik bir yapıdır.

Yaşam dünyası Husserl’e göre, bizim nesnel, hacimsel, zamansal dünyayı oluşturmamızda temel rol oynayan ortak öznel deneyimlerimizin zemindir (Beyer, 2016). Nesneyi tanımlamada duyular yeterli olmamakta, “noema” olarak adlandırdığı önceki deneyimlerimizden oluşan bilinç yapımız ön plana çıkmaktadır (Follesdal 2009, 29). Gündelik yaşamımızdaki eylemlerimizin, beklentilerimizin, öngörülerimizin biraraya gelmesiyle nesne zihnimizde oluşmakta, bu da algılarımızda önceliği belirlemektedir. Böylelikle kişi, yaşamından edindiği deneyimlerinden oluşan kendi bakış açısının dünyasını tanımlamaktadır. Her bireyin kendine ve çevresine göreceli bakışının anlatımı için Follesdal (2009, 29), psikolog Jastrow’un ördek/tavşan örneğini vermektedir (Şekil 1). Ördekleri görerek büyümüş, hiç tavşan görmemiş bir kişi bu resmi sadece ördek olarak algılayacaktır. Bu örnekte olduğu gibi, birey de gündelik yaşamını ve nesnel çevresini kendi “neoma”ısına göre oluşturacaktır.

Bireyin dünyaya benmerkezci bakış açısı, onun gibi çok sayıdaki bakış açısından sadece biridir. Bu bakış açılarının biraraya gelerek yarattığı hacimsel-zamansal dünya içinde, bireyin oluşturduğu kendi fiziksel



Şekil: 1
Jastrow’un illüzyonu

çevresi de, yine bütünü oluşturan nesnel gerçekliğin sadece bir parçasıdır. Tek ve aynı dünyada yaşamakla birlikte her birey farklı yaşam dünyasına sahiptir. İnsanın algılarıyla bilincinde oluşan ve buna bağlı olarak oluşturduğu kendi fiziksel çevresi ve onun diğer çevrelerle ilişkisi, farklı yaşam dünyalarını ortaya koymakta ve bu farklılıkların bir araya gelişi yaşanan çevreyi zenginleştirmektedir.

Yaşam dünyasının parçası olan deneyimler, bireyin duyguları, düşünceleri, inançları, değer yargıları, varsayımları, yorumları gibi soyut ve değişken olabilen etkenler aracılığıyla gerçekleşmekte, birey bu deneyimler yoluyla dış dünya ile ilişkisini kurmakta ve aynı zamanda fiziksel çevresinin oluşumunu yönlendirmektedir. İnsanın yaşadığı mekanı şekillendirmesinin fiziksel çevre şartları ve toplum koşullarının yönlendirici etkilerine ilave olarak somut olarak ölçülemeyen kimi soyut değerlerle gerçekleşmesi, mekanı sıradan olmaktan çıkarmaktadır. Bireyin ve toplumun diğer üyelerinin sahip olduğu farklı zihinsel ve ruhsal yaşantılar, çeşitlilik ve yaşantı zenginliği yaratmaktadır. Farklı yaşantıların getirdiği zenginlikle bir araya gelmiş yapılardan oluşan kentler ise, çeşitliliğe rağmen uyum içinde bir bütünlük oluşturabilmektedir. Bu uyum, aralarında Kastamonu’nun da olduğu birçok eski Anadolu kentinde görülebilmektedir.

Husserl’in felsefi disiplin içinde geliştirdiği bu kavram, mekânın deneyimlenmesini ve algısını açıklamakta ancak bir kentin konut yerleşmesinin okumasında ve yorumlanmasında başvurulması gereken araçların mimarlık disiplini içinden belirlenmesi gerekmektedir. *Yaşam dünyası* kavramını temel olarak gerçekleştirilen bu çalışmanın yöntemi, konut yerleşmelerinin

sokak-bahçe-evden oluşan doku kalıpları üzerinden deneyimlenerek, bu örüntü içindeki ilişkiler ağının hem mekansal, hem de arkalarındaki yaşantı ile irdelenmesidir. Yaşantının mekanda ne şekilde somutlaştığını görebilmek için, yerleşmenin iki farklı mesafeden deneyimlenerek analizinin yapılacağı bir model önerilmektedir. Bunlar:

- Yerleşmeye dışarıdan bakan, onunla mesafeli ilişkilendirilerek bütünü kavramaya yarayan kuşbakışı gözlem,
- Yerleşmeyi içeriden deneyimleyen, onunla yakın mesafeden ilişkilenen, sokakta gezinen insan gözünden deneyim.

Sokak-bahçe-evin oluşturduğu doku kalıplarının ve onların çeşitli şekillerde bir araya gelişlerinin dışarıdan, uzak mesafeden deneyimlenmesi ile mikro ölçekteki bir çok yaşantının gündelik eylemlerinin bütüne yansıyan fiziksel izleri, bütünü kavrayacak şekilde algılanabilmektedir. Dokuyu örerek oluşturan, evlere uzanan *sokak* ağları, ev içi faaliyetlerin devamı olarak sınırlandırılmış *bahçelerin* yeşil boşlukları, çatı yüzeyleri ile evlerin dolulukları ve onların biraraya gelişleri (Şekil 3, 4) aynı zamanda kentin konut dokusunun karakterini yansıtmaktadır.

Sokakların içinde gezinerek, yakın mesafeden deneyim ile de sokak-bahçe-evi sürekli değişen algı içinde birbirleri ile ilişkilerini görerek takip etmek mümkün olmaktadır. Yürüyen insanın görüş hattına (*sightline*) Whyte (2014, 58) giren yakın mesafeden bakışla, yaşantının deneyimlenmesi mümkün olmakta, yaşam-mekan ilişkisinin nasıl gerçekleştiği gözlenebilmektedir. Gündelik yaşamın özel ve kamusal alan ilişkisini yansıtan bir bağlantı olarak *sokak*; ev içi faaliyetlerin devamı olarak yarı özel açık alan *bahçe*; dışarıya yansıyan yaşantı izleriyle *ev* gözlemlenebilmektedir.

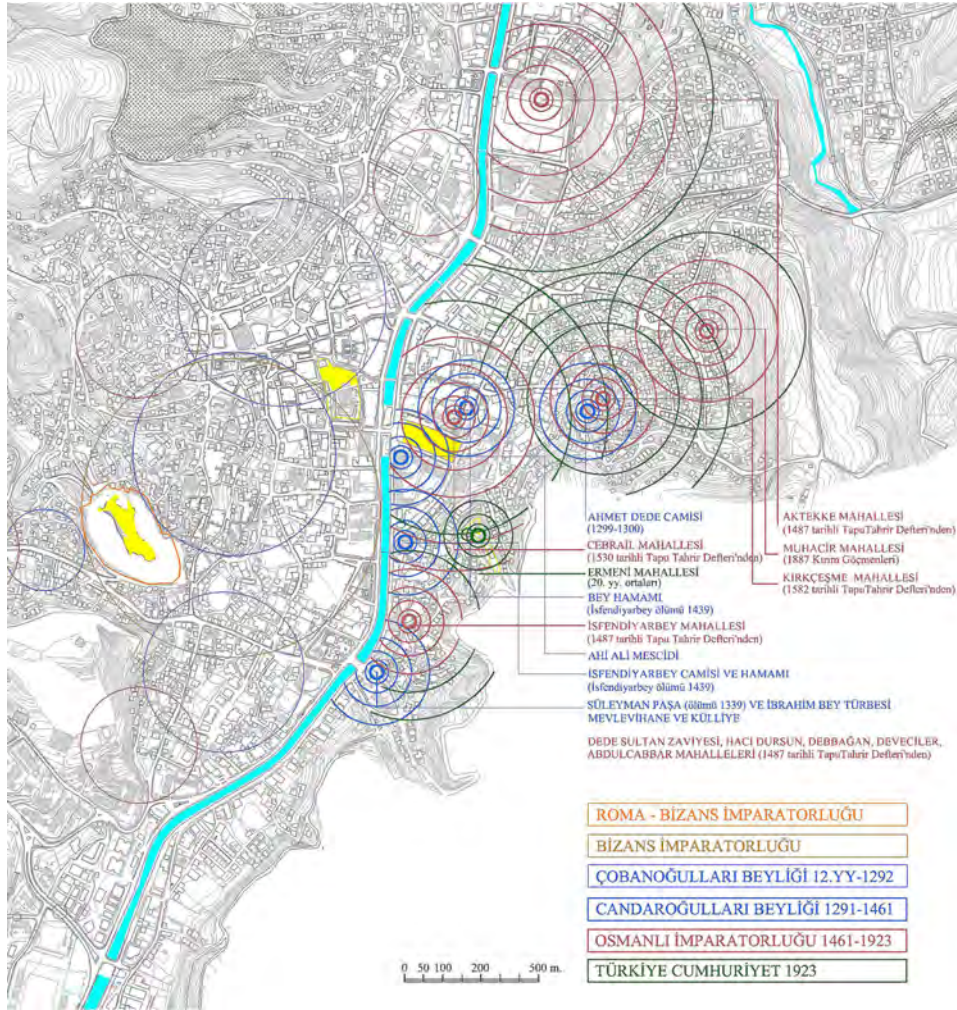
Bu yöntemle, geleneksel kent dokusunu oluşturan *yaşam dünyalarının* somut izlerinin yarattığı mekansal kurgu, değişim süreci göz önünde bulundurularak araştırılmaktadır. Çalışmanın süreç analizi, literatür taramaları, yapılmış istatistik çar-

lışmaları, geçmişe ait haritalar, fotoğraflar ile mevcut bilgilerin değerlendirilmesine ilave olarak, yerinde tespit çalışmaları, fotoğraflamalar, güncellenmiş haritalar ve sözlü tarih çalışması kapsamında geçmişteki ve mevcut konut kullanıcıları ile söyleşiler şeklinde yapılarak, sosyal ve mekansal değişim ortaya koyulmuştur. Bu tespit çalışmalarının ardından, doku iki farklı mesafeden, yaşam-mekan birlikteliği ile deneyimlenerek, sürdürülebilirlik çalışmalarının tasarım rehberi eşliğinde yapılacak fiziksel uygulamalarına geçilmeden önce *noemaların* oluşturduğu zenginlik, kent dokusu üzerinde bıraktığı somut izler üzerinden belirlenmeye çalışılmaktadır.

3. Kastamonu Konut Yerleşmelerinin Dokusunun Değişim Süreci

Çalışmada, mikro ölçekte dokuyu biçimlendiren yaşam dünyalarının ve bunların mekansal izlerinin bir araya gelerek günümüzde oluşturduğu bütüne bakılmaktadır. Ancak birçok tarihi kentte görülebileceği gibi araştırma alanı olan Kastamonu'nun konut dokusu da farklı uygarlıkların yaşam dünyalarının bıraktıkları izlerin zamana yayılan bir süreç içinde üst üste eklenerek, katmanlaşması ile oluşmuştur.

Türkiye'nin kuzeyinde, Batı Karadeniz Bölgesi'nde yer alan Kastamonu, tarihi geçmiş M.Ö. 5. yüzyıla dayanan, çok erken dönemleri henüz bilinmemekle birlikte Orta Tunç Çağı'ndan (MÖ 2000-1750) itibaren yerleşim gören bir kent olmuştur. Hitit İmparatorluğu'ndan başlamak üzere bir çok uygarlığın yaşadığı, Antik Çağ'da Paflagonya (*Paphlagonia*) adı ile anılan bölgede yer alan kent, Beylikler ve Osmanlı İmparatorluğu dönemi yerleşmelerinin de izlerini günümüze taşımaktadır. Kentteki en eski konut örneklerinin inşa edilmiş yılları ancak Osmanlı dönemine uzanmakla birlikte, geçmiş uygarlıkların *noemalarıyla* oluşturdukları yaşam dünyalarının izlerini günümüze taşımaktadır. Bugünkü fiziksel doku bütünü ise, her sokağında farklı yaşam dünyalarının yarattığı doku kalıplarıyla kendini göstermektedir. Araştırma alanı olan Cumhuriyet Meydanı çevresinde yerleşim 15. yüzyılda Beylikler döneminde başlamıştır (Kankal 2001, 89-120). Bugün



Şekil 2
Kastamonu'da kent gelişimi

ise Karaçomak Çayı'nın bulunduğu vadi boyunca ilerlemekte, iki yanında yer alan tepeler üzerinde yayılmaktadır (Şekil 2).

Kastamonu, geleneksel konut dokusundaki değişimin hızlanması 19. yüzyılın ikinci yarısından itibaren olmuştur. Tanzimat Dönemi'ne gelinceye kadar uzun zaman dilimlerinde, gündelik yaşantı içinde özümserenerek gerçekleşen değişim, batılılaşma ve modernleşme sürecinde yeniliklerin hızla kent yaşamına girmesiyle dokuda ani değişimi de beraberinde getirmiştir. 1980'lerden itibaren, bütün dünyada kent ve konut dokusunda benzer örüntülerin ortaya çıkmasını kolaylaştıran küreselleşmeye bağlı yerel kimliğin yok oluş süreci Kastamonu'da da devam etmektedir (Bilici 2001, 81-88; Kankal 2001, 89-120; 2004, Karasalihoğlu 2011, 440-478; Maden 2012, 1-14).

Teknolojinin verdiği konfor ile modernleşmenin simgesi haline gelen apartmanlar, geleneksel ev kullanıcılarını kendine çekmiş, evlerin kullanıcılarıyla birlikte değişen yaşam anlayışı, mekanlarda, dolaşımıyla kentin geleneksel konut dokusunda değişimi getirmiştir. Bahçelerin işlevselliğinin azalması, arsaların ekonomik getiri aracı olarak kullanılmaya başlanması, geleneksel bölgede bahçelerin azalmasına yol açmış, (Şekil 3, 4) dokuda yeşil boşluklar dolarak yerleşme yoğunlaşmıştır. Yenilik arayışları, güncel malzemeler kullanarak eski evlerin apartmanlara benzetilmesi şeklinde de gerçekleşmiştir. Bağımsız mülkiyete izin veren Kat Mülkiyeti Kanunu sonrası birbirini küçük değişikliklerle tekrarlayan konut plan tipleri daha çok yaygınlaşmış, Kastamonu'da en büyük doku değişimi kentin ana ulaşım aksı olan



Şekil: 3, 4
Cumhuriyet Meydanı çevresi yeşil alanlarındaki kayıp
(Kaynak: Kent Müzesi arşivi, <https://yandex.com.tr/>)

Karacömek Çayı boyunca gerçekleştirilen apartman dizileri ile olmuştur (Şekil 5, 6).

Aile yaşamlarında değişimlere neden olan, dolayısıyla gündelik yaşam alanlarını da etkileyen bir diğer faktör aile ekonomisi olmuştur. Gelir elde etmek için kalabalık ailelere ihtiyaç kalmaması ve çekirdek aileye geçiş büyük konakların bölünerek kullanılması sonucunu doğurmuştur. 2012 yılında çıkarılan ve riskli alanlarda eski konutların yıkılarak yeniden yapılmasını kolaylaştıran kanun ile sivil mimaride kentsel dönüşüm adı altında büyük ölçekli yeni bir değişim başlatılmıştır.

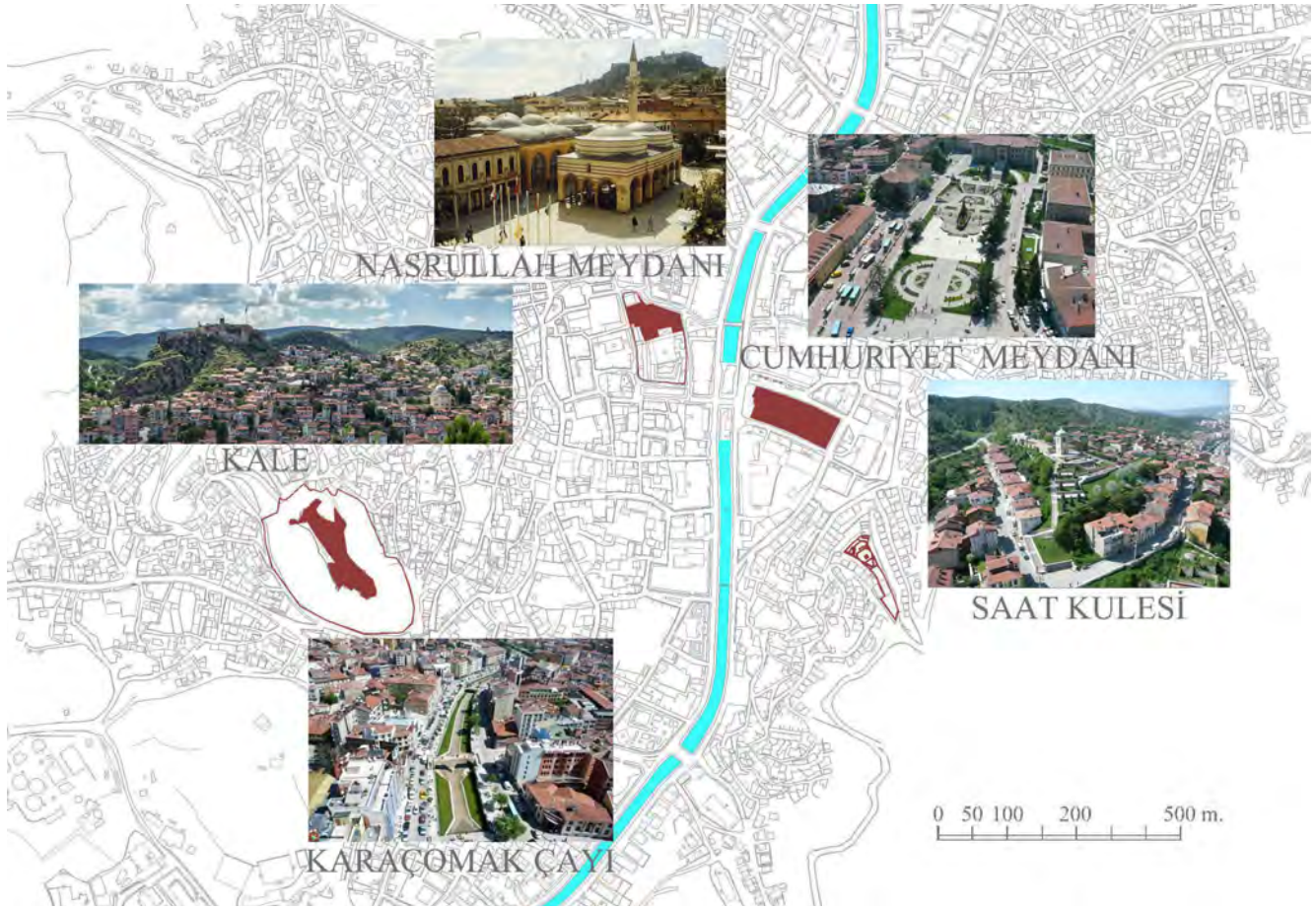
Kentin geleneksel merkezinde yer alan, çıpa elemanları çevreleyen konut dokusu da bu değişimden etkilenmektedir. Hem görsel açıdan güçlü bir imge hem de kent için referans noktaları olan, farklı dönemlere ait çıpa elemanlar, içerdikleri anlamlar ile kentlilerle arasında bir bağ oluşturarak

toplu hafızayı yansıtmakta, kentin ve bölgenin kimliğini güçlendirmektedir. Lynch, “referans noktalarını öne çıkaran ve onu çevreleyen arka plan, yakın çevresi ile sınırlandırılmamalıdır” demektedir (Lynch 2015, 88). Sembolik anlamlar taşıyan bu yapıların görünürlüğü kendilerini çevreleyen konut dokusu ile ön plana çıkmakta, önem kazanmaktadır.

Kastamonu’da kentin geleneksel bölgesinde Bizans döneminden başlayarak Beylikler dönemi, Osmanlı İmparatorluğu ve Türkiye Cumhuriyeti’ne ait farklı tarihi katmanları görebilmeyi sağlayan çıpa elemanlar bulunmaktadır. Bunlar, kenti ikiye bölen Karacömek Çayı, çayın batı yakasında Bizans döneminden günümüze kadar gelen Kale ile Beylikler ve Osmanlı dönemine ait anıtsal yapılardan oluşan Nasrullah Meydanı, doğu yakasında ise Osmanlı dönemi anıtsal yapısı Saat

Şekil: 5, 6
Ahşap konutların yerini betonarme yapıların alması
(Kaynak: Adil Ünalı koleksiyonu)





Kulesi ile İmparatorluğu'nun son dönemlerindeki modernleşme hareketlerinin izlerini taşıyan idari merkez Cumhuriyet Meydanı'dır (Şekil 7). Günümüzde meydan, I. Ulusal Mimarlık Akımı'nı temsil eden, batı tarihselciliği ile inşa edilmiş ya da modernist yapılarla çevrelenmiştir.

Bugün Kastamonu'da geleneksel dokuyu sürdürmek için yapılan en kapsamlı çalışma az sayıda uygulaması olan sokak sağlıklılaştırma. Yaygın olan yöntem ise tescilli yapıların tekil olarak korunması uygulamalarıdır. Konut bölgelerine yönelik yapılan belgeleme ve koruma çalışmaları genellikle Karacomak Çayı'nın batı yakasında, Kale ve Nasrullah Meydanı çevresinde olmuştur, bölgede yine önemli bir merkez olan Cumhuriyet Meydanı'nı çevreleyen doku üzerinde yeteri kadar çalışılmamıştır. Bu çalışmada Cumhuriyet Meydanı'nı çevreleyen konut dokusu ele alınmıştır. Cumhuriyet

Meydanı ve çevresindeki kamu yapılarının bulunduğu bölge, kentin modernleşme döneminde büyük ölçekli bir değişimin yaşandığı alandır (Şekil 8, 9). Bu dönemde çok sayıda geleneksel konut alanı yok olmuş ancak yerine yapılan meydan yeni bir referans noktası oluşturmuştur. Bu yüzden onu çevreleyen geleneksel konut dokusunun sürdürülebilirliği de önem kazanmaktadır. Bugün meydan çevresi konut dokusu kuşbakışı olarak/mesafeli gözlemlendiğinde (Şekil 10, 11, 12), geçmişin izlerinin günümüze taşınabildiği görülmekle birlikte, sokakta gezinerek/yakın mesafeden deneyimde geleneksel dokudan sapmaların arttığı algılanmaktadır.

4. Konut Yerleşmesine Ait Doku Kalıplarının Birer Yaşantı İzi Olarak Kastamonu - Kırkçeşme Caddesi Bağlamında Değerlendirilmesi

Kırkçeşme Caddesi'nin tarihi süreçteki durumuna bakıldığı zaman,

Şekil: 7

Tarihi kent dokusu içindeki çıpa elemanlar



Şekil: 8, 9
Kastamonu Cumhuriyet Meydanı 1933-2014
(Celal Oğuz koleksiyonu)

bölgede 13. yüzyıl sonları ve 14. yüzyıl Candaroğulları Beyliği dönemine ait kamusal yapılar bulunması, üzerinde konut yerleşmelerinin de bu dönemde başladığını düşündürmektedir. 15. yüzyılda Osmanlı İmparatorluğu döneminin başlangıcından itibaren tutulan tapu kayıtlara göre bölgede nüfus yoğunluğu yüksektir.

4.1. Kuşbakışı Algi

Cadde dışarıdan kuşbakışı olarak gözlemlendiğinde, bölgenin Osmanlı kentinin kendiliğinden oluşmuş, dağınık dokusunun içinde küçük kıvrımlarla merkezden kent dışına ilerleyen bir ana ulaşım aksı olarak algılanmaktadır (Şekil 13). Mesafeli algi ile dokunun geçmişte ve bugünkü fotoğraflarına bakıldığında ise 20. yüzyıl başlarından beri yapı yoğunluğunun sürdürüldüğü görülmektedir (Şekil 14, 15).

1925 Kadastro Haritası⁵ ile karşılaştırıldığında incelenen sokak hattının günümüze kadar değişmeden geldiği görülmektedir. Bu haritada sokak ağları dışında kamu yapıları ile ilgili veriler bulunmamaktadır. (Şekil 16). Caddenin incelenen bölümü, Karaçomak Çayı'nın yanındaki ana artere paralel uzanan başka bir iç aks olan Uzun Sokak ile kesişmekte, bu sokak

Cumhuriyet Meydanı'na uzanmaktadır. Bu birleşme noktası aynı zamanda küçük bir meydan oluşturmaktadır. Cadde ile buluşan diğer dar ve kıvrımlı sokaklar, Osmanlı konut yerleşme düzenini yansıtmakta, merkeze ya da kent dışına ulaşmak için bu hatta bağlanmaktadır.

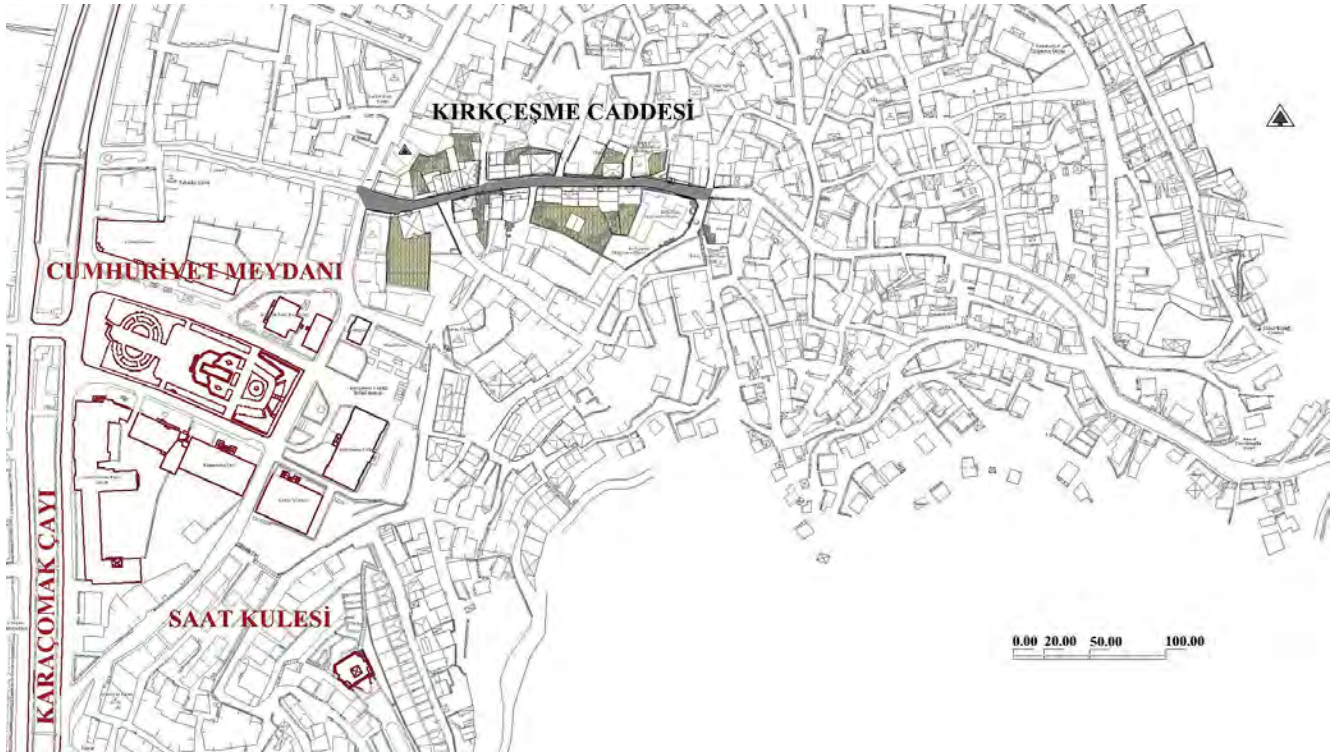
Uzak mesafeden çekilmiş fotoğraflar ve konutların izlenebildiği haritalardan geçmişte de yapı yoğunluğunun yüksek olduğu görülebilmektedir ancak 20. yüzyılın ortalarından itibaren betonarmenin kabul görmesi ve imar kanunlarındaki değişiklikler, konut dokusunu etkilemiştir. Sözlü tarih çalışmalarından elde edilen bilgilere de dayanarak, geçmişte de geleneksel sıra evlerin olduğunu söyleyebildiğimiz hatta, bazı evlerin yıkılması sonrasında yerlerine bahçe boşluklarını azaltılan, geriye çekilerek inşa edilen apartman bloklarının geldiği, 1990 İmar Haritası (Şekil 17), 2017 güncel haritası (Şekil 18) ve uydu haritasının (Şekil 19) karşılaştırılması ile izlenebilmektedir. Buna rağmen kırmızı kiremitli çatılar dokunun belirleyici özelliği olmaya devam etmektedir.

Çalışmada bu gelişme sokak, bahçe ve evlerin oluşturduğu doku kalıplarının yanı sıra yakın mesafeden yaşam-mekan

5 Kent geçmişine ait en eski harita, 1925 kadastro haritasıdır. Bu harita sokak ağları ve kamu yapıları hakkında bilgi vermektedir. Yakın dönem haritaları ise, 2008 yılına ait halihazır harita ve 1990 imar haritasıdır. Çalışmada güncel durumu gösteren 2017 yılına ait harita, yerinde tespit ve uydu görüntüleri yardımı ile bu haritaların güncelleştirilmesi yoluyla oluşturulmuştur.

Şekil: 10, 11, 12
Yirminci yy ilk yarısı, 20. yy ortaları ve günümüz Cumhuriyet Meydanı ve çevre kent dokusu için kaynak: 11. Kent Tarihi Müzesi arşivi)





birlikteliği ile irdelenmiştir. Yaşantıya ait değişim süreci, geçmişte hat üzerindeki evlerde yaşamış ya da halen yaşamakta olan kişilerle yapılan sohbetlerle belirlenmiş, bu sürecin mekansal elemanların kullanımına ve biçimlenişine etkileri araştırılarak, sokak dokusunun sürdürülebilir temel öğeler ortaya çıkarılmaya çalışılmıştır.

4.2. Gezinen Yayanın Deneyimi

4.2.1. Sokak

Kirkçeşme Caddesi, Karaçomak Çayı kotundan başlayıp yükselerek küçük

kıvrımlarla ilerleyen bir hat olarak devam etmektedir. Batı doğrultusunda, iki yanında Kastamonu'nun ana arterlerinin bulunduğu Karaçomak Çayı'nın kıyısına ulaşarak, 16. yüzyılda inşa edilmiş olan Nasrullah Köprüsü ile kentin ticari merkezi olan, geçmişte ve bugün canlılığını koruyan tarihi Nasrullah Meydanı'na bağlanmaktadır. Doğu yönünde ilerlenildiğinde ise geçmişte köy-kent bağlantısını sağlayan cadde, bugün kentin doğu çevre yolu doğrultusunda ilerlemektedir.

G16.7, hattın geçmişte de merkeze ulaştırılan bir ana aks olduğunu 1940'lı yıllarda

Şekil: 13

Çıpa elemanlar ve Kirkçeşme Caddesi'nin konumu

Şekil: 14

Yirminci yüzyıl başlarında Kirkçeşme Caddesi'nde yapı-bahçe yoğunluğu (Kaynak: Kent Tarihi Müzesi)

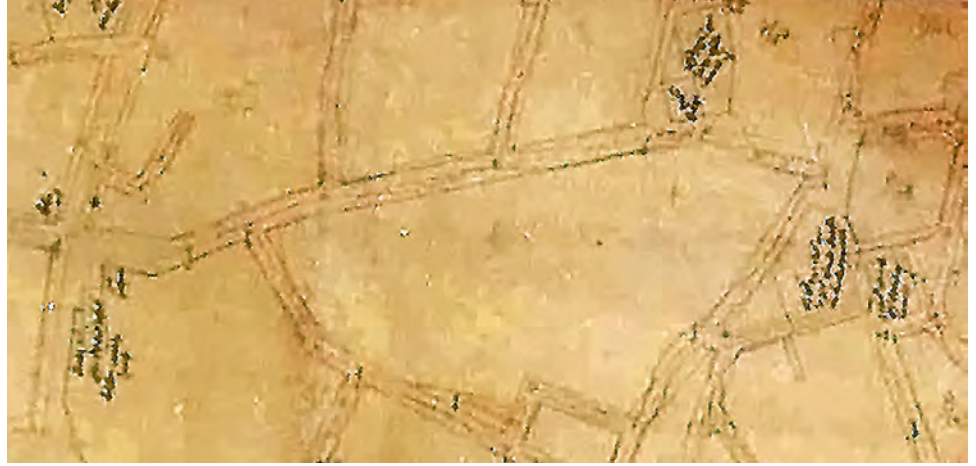
Şekil: 15

2017'de Kirkçeşme Caddesi'nde yapı-bahçe yoğunluğu



Şekil: 16

Kırkçeşme Caddesi 1925 Kadastro Haritası



Şekil: 17

Kırkçeşme Caddesi 1990 İmar Planı



Şekil: 18

Kırkçeşme Caddesi 2017



6 Geçmiş ve günümüz yaşantısı, bu makalenin türetildiği tez kapsamında yapılan kişisel iletişim çalışmaları ile belirlenmiştir. Bu amaçla araştırma bölgesinde yaşamış, yaşamakta olan ve çevreyi tanıyan 30 kişi ile sohbet gerçekleştirilmiştir. Makalede sadece alıntı yapılan kişiler yer almaktadır. Kişi bilgileri yazar kayıtlarında tutularak, makalede numara (G1) verilerek belirtilmiştir.

7 G1, 1937 doğumlu eczacı, bugün Ankara'da yaşamaktadır.

anneannesinin Kırkçeşme Caddesi üzerindeki evinden anıları arasında şöyle anlatıyor:

“Pazar kurulduğu günler ürünlerini satmak için köyden gelenler atlarını evimizin altındaki hayvan barınağına bağlar, kıya-fetlerini değiştirirler ve şehire yürüyerek inerlerdi. Akşam köylerine dönerlerken

tekrar uğrayıp kalan eşyalarını ve atlarını alırlardı.”

Kırkçeşme Caddesi'nin incelenen kesimi Uzun Sokak ile Kuyulu Sokak arasındadır. Bu bölümünde sokak dokusunun büyük bölümü görüş hattı içine girmektedir. Çaya paralel devam eden ana arterden yukarıya çıkarken ilk dört yol kesişim



Şekil: 19

Uydu fotoğrafı 2017 (Kaynak: <https://yandex.com.tr/>)

noktası başka bir yan aks olan Uzun Sokak ile dir. Sokak hattının küçük daralmalar ve genişlemelerle 5 – 7 metre arasında değişen yol genişliği, Uzun Sokak ile buluştuğu noktada 13 metreye kadar artarak hareketli ve kalabalık küçük bir meydan oluşturmaktadır (Şekil 20). Batı doğrultusu eski ticari merkez Nasrullah Meydanı'na, güneyi ise idari merkez Cumhuriyet Meydanı'na yönelen bu buluşma noktasında bir cami ve sirkülasyon yaratan birimler olarak dükkanlar yer almakta, bunlar sirkülasyon yoğunluğunu arttırmaktadır.

Doğu yönünde yokuş yukarıya devam edildiğinde bu aksa saplanan sokakların konut yerleşmelerini birbirine bağlayan dar sokaklar olduğu görülmektedir. Tabakoğlu Sokak ve Çuhadar Sokak arasında kalan büyük adanın içindeki

evlere yönelen bir çıkmaz sokak (Şekil 21) ve caddenin Çuhadar Sokak ile buluştuğu noktanın yakınında bulunan dini yapı ve arkasındaki konutlara erişiren bir merdivenli sokak örneğine rastlanmaktadır. (Şekil 22).

İncelenen bölüm üzerinde caddeye sınırı olan bir ilkokul, bir cami ve türbe dışında kalan yapılar konut olarak kullanılmaktadır. Sokak sınırları, az sayıda bahçe duvarı, çoğunlukla ev duvarlarının yan yana dizilmesi ile oluşmaktadır (Şekil 23). Düz sayılabilecek bir hat olması nedeniyle algi derinliğine sahip olan Kırkeşme Caddesi'nde, bu sınırların bir araya gelişleri aynı anda görüş hattına girebilmektedir. Geleneksel yaşamın izlerini taşıyan ev ve bahçe duvarlarında bu sınırların bütünü görüş hattı içinde algılanabilecek ölçekte iken, geri çekilerek inşa edilen apartman

Şekil: 20

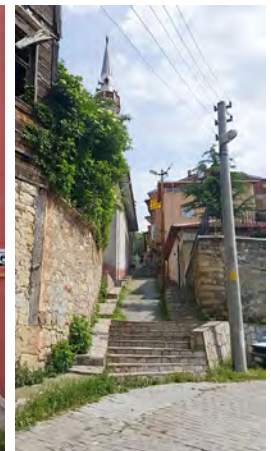
Kesişim noktasında cami ve küçük meydan

Şekil: 21

Çıkmaz sokak

Şekil: 22

Merdivenli sokak





Şekil: 23

Sokak sınırlarını oluşturan ev ve bahçe duvarları

Şekil: 24

Sokak sınırlarını oluşturan geleneksel evler ve apartman dizileri



dizilerinde yükselerek, ölçek farkı yaratan sınırlar oluşturmaktadır (Şekil 24).

Faytonlarla ulaşımın sağlandığı dönemde caddede kullanılan doğal taş kaplama yüzeyler, yağmur sularının aralarından akarak selin yaratacağı zararların riskini azaltan, aynı zamanda toprağa ulaşarak beslenmesini sağlayan, tamiri kolay olan malzeme olmuştur. Kastamonu'nun yağış alan iklim yapısı için uygun olan bu malzemenin yerini günümüzde taşıtların rahat hareket etmesine izin veren ve uygulaması kolay olan asfalt almıştır. Caddeye bağlanan dar sokaklarda geçmişte benzer dokuya sahip yapay kaplama malzemeleri kullanılmaktadır. Sokak, geçmişte gündelik yaşamın sosyalleşme alanı

olarak çocuklar için oyun alanı, büyükler için üretim ve sosyalleşmeyi birarada gerçekleştirdikleri mekan olmuştur. Bazı evlerde içinde tezgahların yer aldığı odalar bulunurken, elde de yapılabilen aynı üretim bazı evlerin bahçelerinde, sokak kapısı önlerinde gerçekleştirilerek sosyalleşmeyi de sağlamıştır.

G2⁸ çocukluğundaki sokakları özlemle anlatırken, sokakların sosyalleşme ve oyun alanları olarak kullanıldığını, farklı etnik grupların burada bir arada yaşadığını belirtmektedir:

“Şimdiki çocuklar bilgisayar başından kalkmıyor. Biz çingiraklı kızaklarımızla kayarak Ahmet Dede Mezarlığı'ndan başlayıp, Nasrullah Köprüsü'ne ayak değdirme oyunu oynardık. Yarışlarda sadece bir Ermeni çocuğun kızağını geçemezdim.”

Kent genelinde su sistemi olarak kullanılan, evden eve geçirilerek suyun dağıtımı, Kırkçeşme Caddesi'nde de uygulanmıştır. Eğimli topoğrafya üzerinde dağdan gelen su caddenin üst kottan başlayarak *poyra* adı verilen toprak borularla ilk evdeki hazneye dolduktan sonra taşan kısmı yine aynı sistemle aşağıdaki evlere geçirilerek su ihtiyacı karşılanmıştır. Ev kullanımı dışında sokak kullanımına da sunulan ve mahallenin ismini aldığı çeşmeler bugün az sayıda da olsa bahçe duvarlarında görülmekte, dağlardan gelen su bugün de bölgede yer yer çeşmelerden akmaya devam etmektedir. (Şekil 25). G2'nin belleğinde kalan kentin su kanallarına ait hatıralar, o dönem sokaklardaki gündelik yaşama da ışık tutmaktadır.

Şekil: 25

Şehitler Sokak'ta mahalle adı veren çeşmelerden bir örnek



8 G2, 1954 doğumlu mali müşavir, Kastamonu'da yaşıyor.



”Yukarıda İzbeli Suyu var. Mahalleye gelen su İzbeli Dağı’ndan gelirdi. Testici poyrası denilen topraktan yapılan su boruları döşeli idi ve her 2 - 3 km.de bir hazne yani küçük ama derin havuz vardı. Babamla zaman zaman tıkanan boruları temizlemeye giderdik.”

4.2.2. Bahçe

Mahremiyete önem verilen yaşam dünyalarının yarattığı geleneksel kent bahçeleri, hat üzerinde genellikle kapalı duvarların ardında yer almaktadır. Uzun Sokak keşişiminden yukarıya çıkarken Tabakoğlu Sokağın köşesinde yer alan geleneksel evin bahçesi, kapalı duvarların üzerinden sokağa taşan ağaçların ya da yeşili ile sokaktan deneyimlenebilmektedir (Şekil 26). Bahçe sınırı olarak, daraba adı verilen ve aralıklarından içerisinin biraz algılanabildiği ya da bitişik olduğu için içerinin görülemediği ancak ses mahremiyetinin

daha az olduğu duvarlar da kullanılmıştır. Ahşap çita veya daha geniş parçalardan oluşan yarı geçirgen bu tür sınır duvarları bugün yerini tuğla veya taş duvar üzerine oturtulan geçirgen ahşap çitlere bırakmaktadır. İçerisinin algılanması darabalara göre daha fazla olan, mahremiyetin esnetildiğini gösteren bu tür örnekler hat üzerinde işlev değiştirmiş yapılarda rastlamaktadır (Şekil 27).

Bahçenin dış dünya ile bağlantısını sağlayan geçişler insan için tek, hayvanlar ya da faytonlar için çift kanatlı ahşap kapılarla olurken, sokağa sınırı olmayan bahçelerin bağlantısı evin içinden geçilerek olmaktadır. Apartman dizilerinin bahçelerine geçiş ise bir pasaj ile sağlanabilmektedir (Şekil 28, 29, 30).

Geleneksel kapalı bahçe duvarlarının sokağa yansıyan yüzeylerinde sıvanmamış taş ya da kerpiç ile doğal dokuyu, restore edilmiş olanlarda sıvanmış yüzeylerin

Şekil: 26

Geleneksel evlerde kapalı duvarlar ardından bahçenin algılanışı

Şekil: 27

Yarı açık bahçe sınırları

Şekil: 28

Şehitler Sokak'ta geleneksel bahçe duvarı ve kapıları

Şekil: 29

Otele dönüştürülen evin bahçe geçişi

Şekil: 30

Betonarme apartmanda bahçe geçişini sağlayan pasaj



temizliğini deneyimlemek mümkündür. Bu tür geçirgen olmayan duvarların üzerindeki kiremit kaplı saçak duvarı su almaktan korunurken, bahçe kapılarının üstünde genişleyerek kapıda bekleyen için güneşten, yağmurdan koruyan bir sığınak olarak algılanmaktadır (Şekil 28, 29).

Sokakta gezinen insan tarafından ancak kapı boşluklardan deneyimlenebilen bahçe yaşamı, geleneksel düzende içinde gerçekleştirilen eylemlerle yaşantı içinde yerini almıştır. Gündelik yaşamın bir uzantısı olarak ev içi hizmet ve üretim, gelir elde etme amaçlı üretim, depolama, süs ya da hobi bahçesi olma ve sosyalleşme gibi amaçlara yönelik kullanılan bahçeler, içinde işlevlerine uygun mekanları da barındırmıştır. Mutfağın uzantısı olarak ateş yakılan, kışık yiyecek hazırlıklarının yapıldığı, hayvanların barındığı mekanların yer aldığı, içinde kuyusu, ocağı, deposu bulunan alan olmuştur. Bunun yanında havuzu, meyve ağacı ve çiçekleri ile estetik kaygının gözetildiği ya da aile içi ve komşularla biraraya gelinen sosyalleşme alanı olarak da kullanılmıştır. Kentin en büyük gelir kaynaklarından biri olan urgan yapımı da bölgede bahçe kullanımının araçlarından biri olmuştur. Fabrikasyon üretime geçilinceye kadar bazı evlerin zemin katları kendirin işlenmesi, halat ve ip yapımı için kullanılmıştır. Küçük evlerin bahçelerinde işlik denilen ayrı atölyeler oluşturulurken,

büyük evlerde alt kattaki odalar işlikler olarak düzenlenmiş, uzun urgan ipi ya da gemi halatlarının yapımı için bahçeler de üretim alanına dahil olmuştur.

Hat üzerindeki çıkmaz sokağın başlangıcındaki evin eski kullanıcısı G1, 1948'de sattıkları evin bahçesini tasvir ederken, bahçenin işlevselliğini ve sosyalleşme biçimlerini şöyle dile getirmektedir:

“Evin arkasında büyük bir bahçe vardı. Bahçenin içinde dağdan gelen suyun biriktiği oluk, meyve ağaçları, köşede büyük çamaşır kazanlarının bulunduğu bir çamaşırhane ve odunluk bulunurdu. Halamın evine gitmek için sokağı kullanmaz, iki bahçeyi ayıran duvarın köşesindeki kapıdan geçerdik.”

Günümüzde hazır tüketim maddelerinin yaygınlaşması, yaşam koşullarının değişmesi gibi nedenlerle bahçeler eski işlevini yitirmekte ve yerini yeni işlevler almaktadır. Caddenin Uzun Sokak ile buluştuğu küçük meydandan yukarıya devam edildiğinde, sokağın solundaki geleneksel evin bahçe duvarı yerine bir sosyalleşme mekanı olan “kahve” göze çarpmakta, sağda Tabakoğlu Sokak ile buluşma noktasında ise yıkılan evin ve bahçesinin yerinin otopark olarak kullanıldığı gözlenmektedir. Nüfus yoğunluğunun ve taşıt sayısının artması kent genelinde olduğu gibi burada da otopark ihtiyacı doğurmakta, boş kalan alanlarda yeşilin yerini beton almaktadır.

Şekil: 31

Otele dönüştürülen geleneksel evin bahçesi



Hat üzerinde ilerlerken değişimin bir başka mekansal yansıması, sokak sınırında bahçelerin olmadığı apartman dizileri ile kendini göstermektedir. Geleneksel dokuda da yer alan dizi evlerin bahçe geçişleri evin içinden olurken, betonarme yapılarda yükselen cephelerin arkasında kalan bahçelerin görünürlüğü, zemin katta sokak-bahçe arasındaki geçişi sağlayan pasajdan olabilmektedir (Şekil 30).

Bu apartman dizilerinin hemen karşısında otele dönüştürülmüş geleneksel evin bahçe duvarı geçmişte ailenin gündelik faaliyetlerinin devamı olan bahçe, bugün otelin ihtiyacına uygun olarak farklı amaçlar için kullanılmaktadır. Depolama ve hayvan barındırma için kullanılan mekanlar restorana ve çeşitli hizmet alanlarına dönüştürülmüştür (Şekil 31). Aynı hizada, yıkılmış olan bir geleneksel evin yerindeki boş alan otopark olarak kullanılmaktadır.

Bahçelerdeki işlev değişikliğinin sokağa mekansal yansımasının bir diğer örneği, geleneksel evlerin bahçelerine eklenen sokak sınırlarını ve bahçe oranlarını değiştirebilen ilave mekanlardır. Kalabalık aileler için yapılmış büyük konakların

bölünerek birden fazla ailenin kullanımına hizmet etmesi için bahçeden yapılan ikinci giriş, kapalı bir mekan haline getirilerek, bahçeyi sokaktan ayıran sınırın, duvar yerine bir mekana dönüşmesidir. Yine evin sokağa sınırı olan bahçesi ev sahibinin kendi ticari işletmesi olarak kullanılabilir. Ayrıca, aile üyelerinin sayısının artmasından dolayı arka bahçelere ilave konut yapımı da görülmektedir.

4.2.3. Ev

Kırkçeşme Caddesi'nin düz sayılabilecek bir aks olması, uzun soluklu bakışa izin vererek algı derinliği yaratmakta, ev yaşamının farklı dönemlerine ait izler, yanyana dizilişleri ile okunabilmektedir. Sokak sınırında bahçe duvarı olan ya da yan yana sıralanmış geleneksel evleri, değişime uğramış ancak ölçeğini korumuş olan evleri, hem yüzey, hem ölçek değişikliği ile dokuyu değiştiren, bahçe boşluğu bırakmayan sıralanmış apartmanları sokak hattında bir arada görmek mümkündür.

Sokak hattında ilerlerken, geleneksel bir evin yüzey hareketlerinde, boşluk doluluklarda geleneksel yaşamın içe dönük

Şekil: 32, 33
Cumbalarla yüzey hareketleri, Şekil 34.
Geleneksel ve yeni yüzey malzeme farkı.

Şekil: 34
Geleneksel ve yeni yüzey malzeme farkı.



Şekil: 35, 36

Geleneksel ve yeni doku dizilişi

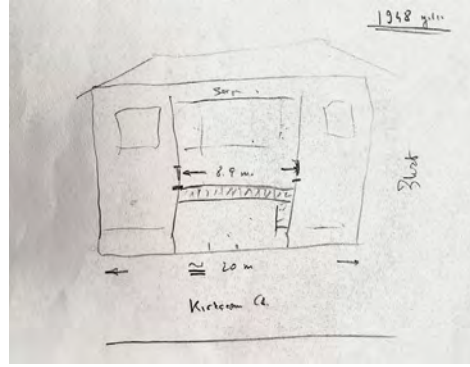
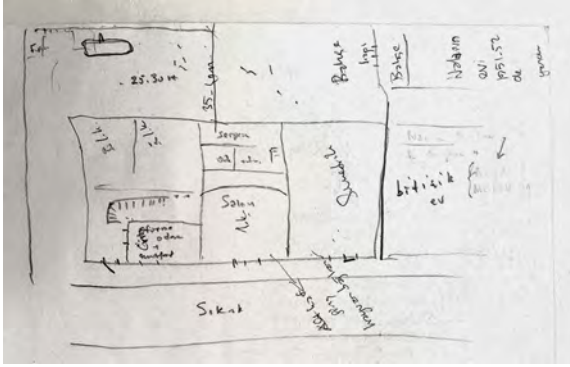


karakterini deneyimlemek mümkündür. Sokağa sınır oluşturan duvarlar bir yandan özel yaşamı dış dünyadan soyutlayacak kadar kapalı, bir yandan daha çok ışık alabilmek ve sokağa yönelebilmek için hareketli ve çok sayıda pencereye sahiptir (Şekil 32, 33). Alt katlarında sokaktan geçenin içeriye görmesini engelleyecek şekilde görüş hattının üstünde kalan küçük pencereler, bu katların aynı zamanda hizmet ya da depolama alanları olarak kullanıldığını vurgularken, üst katlarda daha fazla görüş açısı ve ışık elde etmek için dış dünyaya uzanan cumbalar, dar ve sık pencereleri ile hizmet dışı gündelik yaşam alanlarının yerleşimini sokağa yansıtmaktadır. İçerideki yaşamın dış dünya ile bağlantısı zemin kattaki kapı ile olmaktadır. Üst katlarda odaları dik açığa oturtan cumbalar dokuya hareket getirmektedir. Homojen bir eğimle yükselen caddede kiremit çatıların saçak uzantıları geleneksel dokunun izlerini taşımaya devam etmekte, Kastamonu gibi yağmur ve kar alan bir bölge için uygun bir malzeme olarak kullanımı sürmektedir.

Ancak 20. yüzyılın ortalarından itibaren kentte apartmanlaşmanın başlamasıyla birlikte gerçekleşen değişimin izleri caddede üzerinde geleneksel doku ile bir arada deneyimlenebilmektedir. Uzun Sokak kesişimden yukarıya devam edildiğinde

sokağın iki yanında geleneksel konut dokusu yer alırken, hattın ortalarına gelindiğinde apartmanlara benzetilerek değişime uğramış geleneksel evler (Şekil 35) ve içeriye çekilmiş yüksek betonarme apartman dizileri, büyütülmüş pencereleri, düz ve renkli yüzeyleri ile doku ve ölçek farkı yaratmaktadır (Şekil 36). İhtiyaç oldukça, bir kurala bağlı kalmaksızın ve uyum gözetilmeden oluşturulmuş ilave mekanlar ve detaylar dokuya eklenmektedir. Sokakta ilerlerken göze çarpan başka bir değişim, garaj girişleri için zemin katlara açılan geniş kapılardır. Yeni inşa edilen konutların bazılarında geleneksel yapıların biçimsel cephe detayları arandığı görülmektedir. Bunlar sokak dokusunun değişen yüzleri olmaktadır.

Geleneksel evlerin değişiminde rol oynayan, ekonomik açıdan kalabalık ailelere ihtiyaç kalmayışının ve çekirdek aileye geçişin getirdiği değişimlerin örneklerine bu hat üzerinde de rastlanmaktadır. Geçmişte üst gelir grubunun yaşadığı büyük geleneksel evler sahipleri tarafından terk edilmiş ya da bölünerek kiraya verilmiştir. Yeni inşa edilen apartmanlarda kat kullanıcıları aynı sokak girişini kullanıp içeride dairelerine yönelirken, bölünerek yeniden elden geçirilmiş geleneksel evlerde kapı ilaveleri bulunmaktadır.



G1, evlerindeki değişimi şöyle anlatmaktadır:

“2. Dünya Savaşı yıllarıydı. Annem öğretmen, babam eczacı. Onlar Ankara’da çalışıyorlardı. Ben zaman zaman anneannemle onun Kırkçeşme Caddesi’ndesindeki evinde kalırdım. Ev büyük olduğu için üçe bölünüp kiraya verilmişti. Biz orta kısımda yaşadık.”

(Şekil 37, 38, 39).

Geleneksel evlerden günümüze gelebilmiş olanlar, mülk sahipleri tarafından ya da yerel yönetimlerin satın alarak işlev değişikliğine gidilmek üzere restore etmesi yoluyla ayakta kalmış olanlardır. Sayıları az olan bu örnekler, ya otel olarak kullanılmakta ya da kullanım izni alınıncaya kadar konut olarak değerlendirilmektedir. Ayrıca kullanılmadığı ya da yangın geçirdiği için geleneksel evlere; değişime uğramış ancak ölçeği, dizilişi dokuyu bozmayan evlere de hat üzerinde rastlanmaktadır.

G39, ailesinden kalan evi otele dönüştürmüştür. Konağı’na ait belgeler, tapu kayıtlarından 1875 (H. 1291) yılına kadar izlenebilmekte, yaşantıya ait bilgilere ise G3’ün anılarından 3 nesil öncesinde satın alındığı döneme kadar ulaşılabilir. Üç ailenin birarada yaşadığı ev, 1960’larda restore ettirilmiştir. Evin miras yoluyla tek aileye kalması ve çekirdek aileye geçişten sonra sadece üst katı aile bireyleri tarafından kullanmış, alt katlar kiraya verilmiştir. Kiraya verildiği dönemde diğer katlar için dış cephede yeni kapılar açılmış ve merdiven ilave edilmiştir. Konağın otele dönüştürülmesi sırasında ilave merdiven kaldırılmış, üst katta merdiven boşluğuna

bir tane oda ilave edilmiştir. Bu evde işlev değişikliği olmakla birlikte, evin geçmişine ait bilgilere ve gerçek yaşam anılarına sahip olan işletmecisinin evin kullanımını olabildiğince az değişiklikle sürdürmeye çalışması, hafıza kaybını minimuma indirmektedir. Yeni işlevinin getirdiği bazı farklılaşmalara rağmen, ev sahibi plan şemasında olduğu kadar evin ve bahçenin sokağa yansıyan yüzüyle de anılandaki evi sürdürmeye çalışmıştır (Şekil 24, 29, 31).

4.3. Bulgular

Makalede, Kastamonu Cumhuriyet Meydanı çevresi konut yerleşmelerine bir örnek olarak Kırkçeşme Caddesi’nin bir bölümü yaşam-mekan birlikteliğiyle sürdürülebilirlik analizinin yapıldığı model ile ele alınmıştır. Caddenin geçmişten günümüze geçirdiği değişim de göz önünde bulundurularak, önce kuşbakışı gözlemlenmiş ve genel olarak dokunun karakteri ile bütün içindeki yeri araştırılmış; daha sonra sokakta gezinenin gözünden bu karakteri oluşturan elemanların dizilişi deneyimlenmiştir.

Bu ikili bakış açısıyla sokak-bahçe-evin bir arada deneyimi sonrasında doku bütünlüğünün korunması ve sürdürülebilirliğinin sağlanması için bundan sonra yapılacak uygulamalarda göz önünde bulundurulması gereken noktalar Tablo 1’de belirlenmiştir.

Caddenin kuşbakışı gözlemlenmesiyle, yüz yılı aşkın süredir yoğun konut dokusuna sahip olan sokak hattının, giderek artan yapılaşmaya ve azalan bahçe boşluklarına rağmen dışarıdan algılanışı ile dokusunu sürdürülebildiği görülmektedir. Bunu sağlayan, sokağın merkeze yönelen

Şekil: 37, 38

Ev kullanıcısının 1948 yılından hafızasında kalan çocukluk evi (G1)

Şekil: 39

Evün 2017 görünümü

9 1969 doğumlu otel işletmecisi, Kastamonu’da yaşıyor (Sohbet tarihi: 20.05.2016).

Tablo: 1
Yaşam-mekan birlikteliğiyle sürdürülebilirlik
analiz modeli:
Kastamonu için belirlenen öğeler

İKİ FARKLI BAKIŞ AÇISI		
	KUŞBAKIŞI	SOKAKTA YÜRÜYEN GÖZÜNDEN
SOKAK	Doğrultu Kesişimler	Yönelme Gezinti çeşitliliği Buluşturan bağlantılar Diziliş ve algı derinliği Yüzey dokuları - Yatay/Düşey Ortak kullanım elemanları
BAHÇE	Bahçe/yapı oranı	Sınır çizen duvarlar Geçiş sağlayan kapılar
EV	Çatılar Ölçek	Bir araya gelişler Ölçek Yüzeyler - Boşluk/doluluk Hareketler

bir aks olarak kullanılmaya devam etmesi, kesişim noktalarının korunması, apartmanlaşmanın başlamasıyla geleneksel dokuda eksilmelere, eklemelere rağmen diziliş ve ölçekte sapmalarının büyük olmaması, kiremit çatılardan oluşan kırmızı örtünün devam etmesi olmuştur.

Doku değişimi sokakta gezinirken daha fazla algılanabilmekle birlikte geleneksel yaşam izlerinin takip edilebildiği öğeler hala gözlenmektedir. İçeriden, yakın mesafeden *deneyimde*, sokağın doku algısı şöyle olmaktadır: Merkeze yönelen bu *sokak* hattı, düz sayılabilecek bir aks olarak tek seferde görüş alanına girmekte, sınırlarını oluşturan ev ve bahçe duvarlarında yaşantı çeşitliliği zaman ve mekan boyutuyla bir arada deneyimlenebilmektedir. İncelenen hat bir aks olarak dokuda yer almakta ve ancak caddeye bağlanan sokakların çeşitliliğinin sürmesi önemli olmaktadır. Sokakların bulunduğu kesişim noktalarının işlevselliği de sürdürülebilirlik için dikkate alınması gereken noktalardır. Cadde

merkeze yaklaştıkça kalabalıklaşmakta, incelenen hattın batı kesişiminde yer alan küçük meydan, dükkanları ve camisi ile canlılığını sürdüren bir buluşma noktası haline gelmektedir (*Şekil 40*). Aynı küçük meydana yakın konumlanan bir konağın sokak sınırındaki bahçesine yerleşmiş küçük bir geleneksel "kahve", buluşma ve sosyalleşme mekanı olarak yer almakta, karşısında başka bir bahçeye yerleşmiş otopark bulunmaktadır. Bu öğeler sokakta yürüyen kişinin yakın gözlemiyle dokuda bozulmalar şeklinde algılanabilmektedir. Ancak var olan işlevsellikler sokağın canlı yaşamıyla sürdürülebilirliği için gündelik yaşamın getirdiği gereksinimler olarak görülmelidir. Bu mekanlar tasarım rehberi tarafından belirlenen sınırlar çerçevesinde dokuyu bozmayacak şekilde bugünkü işlevleri ile birlikte sürdürülebilirler. Caddenin ismini aldığı çeşmelerden geriye az sayıda kalmış olmakla birlikte doku içinde yer almaktadır. Bu çeşmeler çeşitli amaçlar için kullanılmak üzere yeniden aktif hale getirilebilirler.

Bahçeler genellikle evlerin arkasında yer almakta, sokağa sınırı olan geleneksel ev bahçeleri, kapalı içe dönük duvarları, onların üzerinden taşan ağaçları, sokakla bağlantı sağlayan tek ya da iki kanatlı kapıları ile geleneksel yaşamın izlerini yansıtmaktadır (Şekil 41). Taş ve eski darabaların yerine ahşap çitin birarada kullanıldığı, yarı geçirgen duvarlara da rastlanmaktadır.

Dış dünya ile kurulması istenilen ilişkinin sınırlarını açıklayan kapalı ya da yarı açık duvarları, bu duvarların üzerinden taşan yeşili, sokak ile bağlantıyı sağlayan kapıları ve onların hissedilen yüzey dokuları ile sokağın geleneksel karakterini yansıtan öğeleri oluşturmaktadır. Bugün bahçelerin işlevselliği azalmıştır. Yaşantının sürdüğü bahçeler, otel örneğinde olduğu gibi (Şekil 31) yeniden işlev kazandırılmış olan bahçelerdir. Apartmanlaşma öncesinde de bitişik nizam evlerin yaygın olduğu caddede, sokağa sınır oluşturan bahçeler az olmakla birlikte, var olanlar da ya yerlerine inşa edilen apartmanlarla yok olmakta ya da otopark gibi yeni işlevler ile geleneksel görünümünü yitirmekte, betonlaşmaktadır.

Sokakta gezinen insan için evlerin dizilişine ilave olarak ölçek önemli olmaktadır. Geleneksel evler, görüş alanı içinde algılanabilen boyutları ile insan ölçeğine daha yakınken, betonarme apartmanlar kat yüksekliği çok farklı olmasa da yüzey hareketlerinin az olması nedeniyle büyük kütleler olarak algılanmaktadır. Bu düz yüzeylerin bahçeleri yok ederek yan

yana dizilişi kütleleri daha da büyük hale getirmekte, ölçek farkı yaratmakta, bu da dokuyu bozan büyük etkenlerden olmaktadır. Sokakta ilerleyen gözünden doku algısında evlerin sokağa sınır oluşturan duvarlarındaki yüzey hareketleri, boşluk-dolulukları, yüzey dokusu önemli olmaktadır. Geleneksel evlerin sokağa yönelmek ve ışık almak için kullandıkları küçük pencere boşluklarının işlevi, cephede yer alan çıkmalar ile artırılmış, bu çıkmaların evin konuma göre çeşitliliği dokuda zenginlik yaratmıştır (Şekil 42). Apartmanlarda ise düz yüzeylerde pencere boyutları büyütülerek daha çok ışık ve görüş sağlanmıştır. Bu fark sokakta gezinirken deneyimlenen dokunun sürekliliğini kesintiye uğratmaktadır. Geleneksel evlerin sokağa uzanan cumbaları, gölge yaratan saçakları, pencere ve kapıların boşluk doluluk oranları ile yüzey hareketleri, doku karakteri için belirleyici olmaktadır.

Caddenin an be an deneyimi ile bugün varolan doku tespit edilirken, sözlü tarih çalışması ile de sokağa ait tarih gerçek kullanıcılarının ya da onların yakınlarının anlatıları ile ortaya çıkarılmıştır. Sohbetler sırasında geçmiş yaşantılar ve yaşantıların mekansal oluşumlarına dair anıların görüşmecilerin hafızalarında önemli bir yere sahip olduğu gözlenmiştir. Aidiyet hissini kaybetmemek adına yaşantı izlerinin sürdürülebilirliğin sosyal ve psikolojik bir gereklilik olduğu bu çalışmayla belirgin hale gelmiştir.

Şekil: 40
Sokak

Şekil: 41
Bahçe

Şekil: 42
Ev



5. Sonuç

Çalışmada, yaşam dünyasının uzun zamana yayılan deneyimlerine ve eylemlerine bağlı olarak gelişen geleneksel konut çevrelerinde her yerleşmenin ayrı bir karaktere sahip olduğu, giderek yaygınlaşan tekdüzelikten kurtulabilmesi için bu çevrelerdeki çeşitliliğin sürdürülmesi gerektiği tezi ile yola çıkılmıştır. Ancak yaşam çevreleri değişim içermektedir. Gündelik yaşam alanlarının kendi karakterini koruyabilmesi, içinde değişime ve yeniliklere izin verecek bir yaşamın sürmesi ile mümkün olmaktadır. Eskimeler ve yenilik arayışları için gerçekleştirilecek mekansal düzenlemelerin oturtulacağı çerçevenin de yaşam-mekan birlikteliği ile ele alınması, günümüze kadar gelebilmiş geleneksel izlerin bugünün yaşamını aksatmadan sürdürülebilmesi gerekmektedir. Sürdürülebilirlik çalışmalarının fiziksel uygulamalarına geçilmeden önce dokunun ve onu oluşturan yaşantıların doğru deneyimlenerek algılanması, uygulamalar için alınacak kararlar da *noemaların* oluşturduğu zenginliğin göz önünde bulundurulmasını sağlayacak, tek düzeliğe gidilmesine engel olacaktır. Bunun için kentin doğru okunması önem kazanmaktadır.

Makalede, geleneksel konut yerleşmelerinde tek düzeliğe gidilmesini önlemek ve bu çevrelerde güncel koşullarla yaşantıyı sürdürülebilmek için yaşam-mekan birlikteliği içeren bir analiz yöntemi açıklanmaktadır. Bu yöntem ile geçmişten günümüze kadar gelmiş güncel gündelik yaşamı göz önünde bulundurarak izlerin araştırılması için yeni bir yaklaşım getirilmektedir. Bunun için önerilen model ile konut yerleşmeleri, *sokak-bahçe-evden* oluşan doku kalıpları üzerinden, *kuşbakışı/mesafeli ilişkilenme* ve *sokakta gezinen insanın yakın ilişkilenmesi* gibi iki farklı bakış açısıyla ve yaşam-mekan birlikteliğiyle analiz edilerek, genel olarak dokuyu ve onun karakterini oluşturan ve sürdürülebilirlik için önemli olan temel sorgulama öğeleri belirlenmektedir (*Tablo 1*). Bu çalışma, geleneksel dokunun fiziksel detaylarını belirleyecek olan bir *kentsel*

tasarım rehberine ön adım olmaktadır.

Araştırma alanı olarak seçilen Kastamonu Cumhuriyet Meydanı çevresi geleneksel konut bölgesi, uzak mesafeden, bütüne bakıldığında değişime rağmen dokusunu sürdürübilmiştir. Ancak sokakta gezinen insanın, görüş hattına giren dokuyu yakın mesafeden deneyiminde ise zamana yayılan büyük bir değişimin olduğu daha net algılanmaktadır. Kuşbakışı ile bütüne bakışta göze batmayan ancak yakın görüşte yoğun şekilde algılanabilen doku farklılıklarının yarattığı bu çelişkili durum, iki ayrı bakış açısına yönelmenin önemini vurgulamaktadır. Buradan yola çıkarak bazı değişimlerin doku bütünlüğünü bozmadığı, geleneksel dokuyu oluşturan ana hatlarının belirlenmesi ile güncel koşullara uygun sürdürülebilirliğin mümkün olduğu söylenebilir.

Makalede, önerilen modele dayanarak sadece Kırkçeşme Caddesi irdelenmiş, sokak hattının karakteristik dokusunu yansıtan, doku bütünlüğünü bozmadan bugüne kadar gelebilmiş ve hala sürdürülen öğeler, geç dönem mekansal oluşumları da göz önünde bulundurularak iki farklı bakış açısıyla deneyimlenmiş, güncel yaşamı aksatmadan sürdürülebilirlik için göz önünde bulundurulması gereken noktalar, 4.3 Bulgular bölümünde ortaya koyulmuştur.

Ancak aynı modelle başka sokaklar analiz edildiğinde her sokak için farklı sonuçların ortaya çıktığı görülmektedir. Doktora tezi² kapsamında Kastamonu'da Cumhuriyet Meydanı'nın çevresinde dört sokak hattı aynı yöntemle araştırılmış, bu sokakların farklı doku kalıplarına sahip olduğu görülmüştür. Diğer üç sokağın doku karakteristiği kısaca şöyle gözlenmiştir.

Saray Cami Sokak – Yıldırım Sokak - İzbe Sokak hattı, eğimli arazideki kıvrımlı sokakların üzerine yerleşmiş evlerinin birbirinin ışığını, manzarasını kesmeyen saygılı konumlanışlarıyla, sokakların her buluşma noktasında sürpriz perspektif yaratan uyumlu çeşitliliği ile Osmanlı kentlerinin kendiliğinden gelişmiş, dağınık konut dokusunu yansıtmaktadır.

Baba Sokak, 1877 Osmanlı Rus Savaşı

sonrası Kırım göçmenlerinin gelişi ile yerleşimin başladığı düz bir sokak üzerine dizili evleri olan hattır. Bu dönemden kalan üç geleneksel ev kendi kimliğini yansıtırken, sonraki dönemde üretim ve gelir elde etme amacıyla bahçelerin işlevselliği ön plana çıkmış, bu da konutların ve çevre eylem alanlarının biçimlenişini etkilemiştir.

Kuleli Sokak, iki cephesinde iki farklı dokuyu bir araya getirmektedir. Batı cephesi, 20. yüzyıl ortalarında Ermeni işçilerin kentte yerleşik düzene geçmek için Saat Kulesi'nin eteklerinde inşa ettikleri evlerden oluşmaktadır. Bu evler, üst kat girişlerine ve arka bahçelerine ulaşmakta kullandıkları dar geçişleri, renkli düz cephelerden sokağa yönelen küçük balkonları ile sokağa sınır oluşturmaktadır. Daha eski yerleşim olan sokağın doğu cephesini ise Osmanlı konut dokusunun dağınık yapısıyla oluşturulmuş evler sınırlamaktadır.

Buradan elde edilen sonuçlar, her sokağın kendine özgü doku karakterine sahip olduğunu, Kastamonu kent dokusunun yaşantı çeşitliliğinin getirdiği zenginlikle oluşturulduğunu kanıtlamaktadır. Aynı çeşitlilik kimi zaman sadece bir sokakta gezinirken de gözlenebilmekte, zamana yayılan bir katmanlaşma ile gelişen yerleşim düzeni, sokağın günümüzdeki doku karakterini oluşturabilmektedir. Bu çeşitlilik doku bütünlüğüne aykırı sapmalar yaratmadığı sürece zenginlik yaratmayı sürdürmekte, işlevselliğini koruduğu sürece de canlı kalabilmektedir.

Tekdüze yapılaşmalar inşa ederek aynılaştırılmış çevreler yaratmak yerine, kent dokusunun yok olmaya yüz tutan fiziksel katmanlarını açığa çıkarmak, hafızayı canlandırarak geçmişin algısını kolaylaştıracaktır. Hafızalardaki yaşantıların izlerinin sürdürüldüğü bu çevreler, yabancılaşmayı engelleyecektir. Ancak geçmişin fiziksel izlerini günümüzde sürdürürken, bütün eylemlerin de aynen sürmesini beklemek doğru olmayacaktır. Bu yüzden, çalışma yaşam-mekan birlikteliği ile geçmişe ait yaşam izlerinin günümüzün eylemleri dahilinde sürdürülebilirliği için

bir zemin hazırlamaktadır. İşlevselliğini yitiren mekanlar yok olmaktadır. Yerleşme dokusunun kalıplarını oluşturan eylem alanları, farklı ama tercihen benzer işlevlerle ya da hala devam eden işlevselliği ile sürmeli, sokak-bahçe-evden oluşan her bir eylem alanı için belirlenecek elemanlar günümüz koşullarında kullanılabilir. Çalışmanın yöntemi, hem sokakta gezinen insanın deneyimlemek istediği süreklilik algısını oluşturmaya, hem de güncel eylemlerle yaşantısını devam ettirebilecek doku elemanlarını saptamaya yaramaktadır. Yaşam-mekan birlikteliği ile sürdürülebilirlik analiz modelinin her bir sokak için ayrı deneyimlenerek uygulanması gerekmektedir. Ancak her doku kalıbı için sorgulanabilecek noktalar Tablo 1'de belirlenmiştir. Yerleşmenin karakterine göre kentten kente değişiklik gösterebilecek olan bu noktalar, bir konut yerleşmesi için genelleme oluşturabilecek esnek çerçevede içinde hazırlanmıştır ancak gerektiğinde ilaveler ve eksiltmeler yapılması gerekebilir.

Çalışmanın yöntemi, hem sokakta gezinen insanın deneyimlemek istediği süreklilik algısını oluşturmaya, hem de güncel eylemlerle yaşantısını devam ettirebilecek doku elemanlarını saptamaya yaramaktadır. Yaşam-mekan birlikteliği ile sürdürülebilirlik analiz modelinin her bir sokak için ayrı deneyimlenerek uygulanması gerekmektedir. Ancak her doku kalıbı için sorgulanabilecek noktalar Tablo 1'de belirlenmiştir. Yerleşmenin karakterine göre kentten kente değişiklik gösterebilecek olan bu noktalar, bir konut yerleşmesi için genelleme oluşturabilecek esnek çerçevede içinde hazırlanmıştır ancak gerektiğinde ilaveler ve eksiltmeler yapılması gerekebilir.

Modelin Kastamonu'da Kırkçeşme Caddesi ve diğer üç sokağa ayrı ayrı uygulanması sonucunda Cumhuriyet Meydanı çevresindeki konut yerleşmelerinde doku sürdürülebilirliği için dikkate alınması ve diğer sokaklar için ayrı ayrı sorgulanması gereken temel noktalar şu şekilde belirlenmiştir:

Yaşantı izlerinin bütüne yansımalarının algılandığı kuşbakışı görünümde, kenti örerek evlere ulaştıran *sokak* ağlarının biçimleniş ve doğrultusu önemli olurken, sokak kesişimlerinin yüklendiği işleve göre büyüklüğü doku oluşumunda belirleyici olmaktadır.

Sokakta gezinen kişinin yaşayarak, an be an deneyimiyle ise, yöneldiği alan önem kazanmakta, merkeze ulaştıran akslar, ana arterlere paralel giden yoğun kullanıma sahip geniş sokaklar, eğimin dikleştiği yerde merdivenli sokaklar, sadece evlere ulaşmayı sağlayan dar yaya yolları ya da çıkmaz sokaklar şeklinde çeşitlilik gösterebilmektedir. Sokakların bağlantı noktalarının işlevselliği de dokunun sürekliliği için korunması gereken öğelerdir. Bu

kesişim noktaları, kimi zaman dükkanları, ibadet alanları gibi ortak kullanım mekanları ile bir küçük meydan olabilirken, kimi zaman ortada gölge yaratan çınarı ya da havuzu¹⁰ ile hem görsel, hem işlevsel bir mekan olabilmektedir. Konut alanlarını birbirine bağlayan dar sokakların kesişimleri ise evlerin ulaşanların karşılaştığı boş alanlardır. Sokağın algı derinliğine bağlı olarak ev ve bahçe sınırları ve onların yan yana dizilişlerindeki uyum önemli olmaktadır. Özel yaşamın mahremiyetine ve insan yaşamının önceliklerine göre aldığı şekille sokağı çevreleyen ev ve bahçe duvarlarının dokusu, basılan zeminin dokusu, ortak kullanım elemanı olarak paylaşım duygusunu ifade eden bir çeşme sokakta gezinirken deneyimlenebilmekte, hafızayı yansıtan elemanlar olarak geçmişin sürdürülebildiğinin hissedilmesinde bu noktalar önemli olmaktadır.

Sokak hattı üzerinde ya da kesişimlerde bazı eklemlemelerle farklı işlevler oluşturulabilmektedir. Bozulmalar olarak algılanabilecek bu değişim, gündelik yaşamının bir parçası ve buradaki yaşantının canlı tutulmasını sağlayan bir ihtiyaç olabilir. Önerilen model çerçevesinde, fiziksel özelliklerinin tasarım rehberi tarafından belirlendiği sınırlar içinde olması ile bu mekanların işlevleri ile sürdürülebilirliği doku bütünlüğünü bozmayacaktır.

Kuşbakışında yeşil boşluklar olarak algılanan bahçelerin dokudaki oranı önemli olmakta, bunun sürdürülmesi gerekmektedir. Sokağın yakın deneyiminde de bahçelerin mevcut konumuyla sürdürülmesi, sokağa sınırı olan bahçelerin sınırlarının korunması doku algısı için önemlidir. Bu alanlarda yaşantının devamı için gerektiğinde işlev kazandırılabilir. Dış dünya ile kurulmak istenilen bağlantının derecesine göre şekillenen duvarların doluluğunun derecesi ve biçimlenişi, bahçenin yeşilliğinin sokaktan algılanışı ve sokak-bahçe geçişlerinin ifadesi kapılar sokakta yürüyen insanın görüş hattına giren, doku sürdürülebilirliği için gerekli olup ve güncel yaşamın akışında varlığını devam ettirebilecek elemanlar olmaktadır.

Doku kuşbakışı ile dışarıdan gözlemlen-

diğinde, evlerin doluluğu üzerini kaplayan çatısı ile ön plana çıkmakta, geleneksel evlerdeki eskimleri, gelişigüzel yapılmış ilaveleri, yeni yapılaşmaların farklı oluşumunu çatılar örtmektedir. Kastamonu'da da kiremit çatıların yarattığı kırmızı örtü dokunun belirleyici özelliği olmaktadır. Sokakta gezinirken edinilen deneyimde ise farklı yaşantılar tarafından farklı dönemlerde yaratılan evlerin bir araya gelişlerindeki uyum önemli olmaktadır. Ölçek sapmaları süreklilik algısındaki uyumu bozmaktadır. Günün koşulları ve ihtiyaçlarına göre oluşturulacak yeni yapılaşmaların boşluk-dolulukları, ölçeği, yüzeylerin hareketi ve dokusu sokak karakterini sürdürmede dikkat edilmesi gereken etkenler olmaktadır.

Burada belirlenen temel öğeler geçmişten gelen izleri yansıtan ancak günümüz kullanımında yaşamı aksatmayacak şekilde esnekliğe izin veren öğelerdir. Çok sayıda yaşam dünyasının biraraya gelerek oluşturduğu ve içinde yaşantının devam ettiği konut yerleşmeleri ile ilgili yaptırımların, kurul ya da belediyeler tarafından alınan genel kararlar üzerinden uygulanması, doku bozulmasının en büyük etkenlerinden olmaktadır. Sürdürülebilirlik çalışmalarının kenti tanıyan ve yaşam dünyası kavramını çalışmalarına dahil edebilen şehir planlamacılar, mimarlar, mimarlık tarihçileri, sosyologlar gibi ilgili uzmanlar tarafından, konut kullanıcılarının da dahil edildiği bir ekip tarafından yapılması önemlidir. Ekipteki her bir uzman planlamaya kendi perspektifinden katkıda bulunurken, sözlü tarih çalışmaları ile hafıza açığa çıkarılarak geçmiş ile bağlantı kurulmasıyla, sokağın yaşam dünyasını oluşturan ev kullanıcıları da gündelik yaşamın aktif olarak devamının sağlanması için gerekenleri belirleyecektir. Ekibin bu çalışmada önerilen "yaşam-mekan birliğiyle sürdürülebilirlik analiz modeli" ne dayanarak alacağı ortak kararlarla, sürdürülebilirliğin sağlanmasında etkili bir yol izlenmiş olacaktır.

Geleneksel konut çevrelerinin sürdürülebilirliği için önerilen yaşam-mekan birliğiyle doku kalıbı analiz modeli,

¹⁰ Kastamonu'da bugün işlevini yitirmiş ya da yok olmuş yangın havuzları bulunmaktadır.

fiziksel sürdürülebilirliğin sınırlarını belirleyecek *kentsel tasarım rehberi* için bir dayanak olmaktadır. Doku kalıplarının dışarıdan (*mesafeli ilişkilene*) ve içeriden (*yakın ilişkilene*) yaşam-mekan birlikteliği ile deneyimlenerek, dokuyu oluşturan ancak gündelik yaşantıyı engellemeyen ana hatların ortaya koyulmasından sonra biçim, ölçü, malzeme gibi fiziksel detayların tasarım rehberinde belirlenmesiyle, yeni yapılacak ya da restore edilecek konutlarda günümüz koşullarına uygun, yaşam akışını aksatmayan, sokak deneyiminde sürekliliği bozmayacak esneklikte aynı zamanda çeşitliliğe izin verecek çözümler üretmek mümkün olacaktır●

Kaynakça

- Beyer, C., 2016. "Edmund Husserl", *The Stanford Encyclopedia of Philosophy*. <https://plato.stanford.edu/archives/win2016/entries/husserl/> (Erişim: 7 June 2017)
- Bilici, Z.K., 2001. XIII. Yüzyılda Kastamonu: Ortaçağ Kent Dokusu Üzerine Bazı Belirlemeler. *Birinci Kastamonu Sempozyumu Bildirileri*, der., Kastamonu Valiliği, 21-23 Mayıs 2000, 81-88. Ankara: Bizim Büro Basımevi.
- Follesdal, D., 2009. The Lebenswelt in Husserl. *Science and the Life-World, Essays on Husserl's Crisis of the European Sciences*, ed. Hyder, D., Rheinberger, H.J., 29. California: Stanford University Press.
- Husserl, E., 1970. The Crisis of European Sciences and Transcendental Phenomenology, An Introduction to Phenomenological Philosophy. *Husserliana IV*, 375.31-33, ed., David Carr, 39. Evanston, Illinois: Northwestern University Press.
- Kankal, A., 2001. Fetihten 16. Yüzyılın Sonuna Kadar Kastamonu Şehrinde İskan ve Nüfusa Dair Genel Gözlemler. *Birinci Kastamonu Sempozyumu Bildirileri*, der. Kastamonu Valiliği, 21-23 Mayıs 2000. Ankara: Bizim Büro Basımevi.
- Kankal, Ahmet., 2004. *Türkmen'in Kaidesi Kastamonu (XV-XVIII. Yüzyıllar Arası Şehir Hayatı)*, Ankara: Zafer Matbaası.
- Karasalihoğlu, M., 2012. *Kuzey Anadolu'da Beylikler Dönemi Sempozyumu, Bildiriler*, Çobanoğulları-Candarogulları-Pervaneogulları, 3-8 Ekim 2011. Çankırı: Çankırı Karatekin Üniversitesi Yayınları.
- Karimi, K., 2000. Urban Conservation and Spatial Transformation. Available at: *Urban Des Int*, Karimi, K., 5: 221. doi:10.1057/palgrave.udi.9000012 (Accessed: 8 June 2017)
- Kastamonu Bildirgesi, 2000. *Mimarlık Dergisi*, (294): 55.
- Maden, F., 2012. *XVIII. Yüzyılın Sonlarında Kastamonu*. İstanbul: Roza Yayınevi, Yayın No. 28.
- Lynch, K., 2015. *Kent İmgesi*. İstanbul: İş Bankası Kültür Yayınları.
- Lyndon, D., Moore, C.W., 1994. *Chambers for a Memory Palace*. Cambridge: Massachusetts Institute of Technology.
- Tymieniecka, A.T., 1989. *Analecta Husserliana, The Yearbook of Phenomenological Research, Volume XXVII, Man within His Life-World, Contribution to Phenomenology by Scholars from East Central Europe*. Berlin: Springer-Science+Business Media, B.V.
- Wang Shu-Yi, 2010. *In Search of Authenticity in Historic Cities in Transformation: The Case of Pingyao, China*. Working paper: 133. Asia Research Institute: National University of Singapore.
- White, W.H., 2014. *The Social Life of Small Urban Spaces*. Michigan: Edwards Brothers Inc.
- Vidler, A., 2000. *Warped Space: Art, Architecture and Anxiety in Modern Culture*. Cambridge: MIT Press.