


Öz

Batılılaşma reformları ile başlayan kentsel yenilenme süreci, genellikle, erken Cumhuriyet döneminin toplumu çağdaştırma girişimleri için gerekli olan mekansal altlığının hazırlık aşaması olarak kavranır. Özellikle 1930'lardan sonra ulus-devlet aracılığıyla aktarılan modernleşme pratiği ise mimari bağlamda endüstriyel bir tesisin kuruluşu ve bunu izleyen rotada, kentsel omurgayı dönüştüren keskin bir arterin varlığı ile tanımlanır. Benzer bağlamsal açılımın bulunduğu Sivas ölçeğinde konu ele alındığında ise, modernizmin rasyonel imgelerinin sızmasından önce kentsel mekanda modernleşmeye başlayan ikincil düzeneklerin varlığı göze çarpmaktadır. Sivas Rahmi Günay Caddesi, açıkça, Devlet Demiryolu Yerleşkesi ve İstasyon Caddesi'nden önce modernleşme pratiğinin deneylendiği böylesine bir mekansal altlık sunar. 1930'dan sonra ikincil bir arter olarak gelişen Rahmi Günay Caddesi'nin historiyoğrafik mekânsal okuması, bu metnin ana ilgi alanıdır ve böyle bir bağlamın üç temel sorgulama eksenini bulunmaktadır. İlki, batılılaşma reformlarının taşraya yansıyan gecikmeli kentsel müdahalelerinden 1930'lara uzanan sürecin mercek altına alınmasıdır. İkinci sorgulama eksenini, 1930-1950 zaman aralığında Rahmi Günay Caddesi'nin kamu yapıları ve kentin ilk toplu konut uygulamalarından oluşan yapılaşma programının irdelenmesidir. Üçüncü sorgulama eksenini ise, 1950'den sonra gerçekleştirilen büyük inşaat projeleri ve açık yeşil alanların oluşması sürecinin deşifre edilmesinden oluşmaktadır. Sonuçta, erken 20. yüzyıldan başlayarak yapılaşmaya açılan bölgede 1980'lere varıncaya kadar aşamalı şekilde inşa edilen ikincil bir modern arterin varlığı, Sivas ölçeğindeki modernleşme güzergahının tüm ipuçlarını içermektedir.

Abstract

Urban renewal in westernization period is generally grasped as preliminary phase of spatial base for modernization attempt of early Republican era. In an architectural context, modernization practice transferred by nation-state after the 1930s is defined by establishment of an industrial facility and a severe arterial road which changed urban backbone. Considering that issue in the scale of Sivas, it is drawn the attention to the existence of secondary mechanism which become modern in urban space before the penetration of rational modernist image. Sivas Rahmi Günay Street is clearly same kind of spatial base which experienced modernization practice before state railways campus and İstasyon Street. Rahmi Günay Street is developed as a secondary arterial road after the 1930s and, this paper's main pursuit is the street's historiographic and spatial investigation. Thus, there are three main inquiry area. First inquiry area is to scrutinize the period of beginning with urban renewal intervention in westernization era to 1930s. Secondly, Rahmi Günay Street's construction program between 1930-1950 which consists of public buildings and

Modernliğin Kentsel Kurmacası Olarak Sivas Rahmi Günay Caddesi: Kentsel- Mimari Üretim Üzerinden Bir Okuma*

 Pınar Koç

Cumhuriyet Üniversitesi, Mimarlık, Güzel Sanatlar ve Tasarım Fakültesi, Mimarlık Bölümü

Başvuru tarihi/Received: 30.09.2019, Kabul tarihi/Final Acceptance: 11.01.2020

Giriş: Modernleşme Pratiğinin Kavramsal İçeriğine Yönelik Tanımlar ve Araştırmanın İçeriği

Genel bir tanıma kavuşturulmaya çalışıldığında, Türk modernleşme pratiğinin bir süreklilik dahilinde yorumlandığı söylenebilir. Mardin (2018)'e göre Türk modernleşmesi, batı Avrupa'nın toplumsal ve fikrinsel birleşimini, erişilmesi gereken nihai bir hedefe ulaşma rotası olarak başlangıççı Tanzimat'a ve Birinci Meşrutiyet'e dayanan ve Cumhuriyetle birlikte yeni boyutlar kazanarak günümüze kadar uzanan bir olgudur. Diğer taraftan Osmanlı ve Cumhuriyet modernleşme pratiğinin düşünsel yapısının benzerliğinin dışında farklı yönelimlerinin de olduğu yönündeki görüşler, modernleşme kurgusunun başlangıcını yine Tanzimat'a dayandırarak her iki modernleşme pratiğinin yöntem ve uygulama arasındaki farklılıklarına vurgu yapmaktadır. Osmanlı modernleşmesinin içerik olarak öncelikle üst yapı kurumlarının yeniden düzenlenmesine eğildiğini, Cumhuriyet modernleşmesinin ise daha kapsamlı bir şekilde sadece kurumlarla yetinmeyip, çağdaştırma şemsiyesi altında bütün toplumsal yapının değiştirilmesini hedeflediği görüşüne yer verilmiştir (İnsel, 2009). Kent bilimci İlhan Tekeli ise Türk modernleşmesine zamansal bir ayrıştırma kapsamında ele almaktadır. Ona göre; Türkiye'de modernleşme süreci,

dört dönemsel kurguya sahiptir. Bunlardan ilkinin, Sıkılgan/Utangaç Modernite olarak tanımlayarak süreci, 19. yüzyılın ikinci yarısından Cumhuriyet'e kadar götüren (1850-1923) Tekeli, sırasıyla; ikincisini ise Köktenci/Radikal Modernite olarak 1923 yılından başlayan ve 1950'li yıllara kadar uzanan dönem (1923-1950); Erken Cumhuriyet dönemi ilkelerinin gerilemeye başladığı 1950'li yılların ikinci yarısından 1980'lerin başına kadar olan süreyi üçüncü dönem olarak tasnif ederek bu dönemi ise Popülist Modernite (1950-1980) olarak yorumlar ve son dönemin ise artık Modernite Projesinin Aşınması (1980-halen) olduğunu vurgular (Tekeli, 2009; Tekeli, 2010). Bunun yanı sıra modernleşmenin teorik strüktürünü de kıyaslayan Tekeli'ye göre Cumhuriyet modernleşmesi, Erken Cumhuriyet döneminde batıdaki modernleşmenin aksine toplumsal bilinci oluşturacak şekilde ulus devlet fikri noktasında araçsallaştırılmıştır (Tekeli 2001, 19). Öte yandan Tekeli, modernleşme projesinin fikri yapılanmasını kentsel düzeyde bir gelişme projesi olarak da yorumlamaktadır (Tekeli, 2009). Tekeli'nin açtığı yoldan ilerleyerek modernleşme pratiğinin kentleşme ve kentlileşmeyle içiçe geçen örgüsünün işlerliğini analiz eden çalışmalar, modernizmin Anadolu'da mimarlık ve kentleşmeyi de içeren köklü bir kültürel değişimin uygulama alanı olduğundan bahseder (Kulözü 2016, 27). Öyle



This work is licensed under a Creative Commons Attribution-NonCommercial 4.0 International License.

first mass housing practice is analyzed. Thirdly, big construction projects and open green areas which constituted after the 1950s are uncovered. Ultimately, the street as a secondary arterial road is constructed and consolidated gradually beginning with early 20th century to the 1980s and also, this process involves all clues of modernization route in the scale of Sivas.

Anahtar Kelimeler: Batılılaşma Reformları, Modernleşme Pratiği, Modernizm, Sivas Rahmi Günay Caddesi

Keywords: Westernization Reforms, Modernization Practice, Modernism, Sivas Rahmi Günay Street

ki, Cumhuriyetin kentsel ölçekte ürettiği en temel yapılanmanın özellikle rasyonel ve devlet merkezli olma niteliklerini etkin biçimde taşıdığı gözlenen modernist kent planlama pratiği aynı zamanda bir dönüşüm projesidir. Bu pratik içerisinde Cumhuriyet modernleşmesinin temel kriterlerinin imar planı çalışmalarında meydan-bulvar-kamu yapıları dizgesi biçiminde ele alınarak somutlaştırıldığı görülmektedir (Aritan 2008, 49-50).

Diğer taraftan Türkiye’de kentsel gelişim pratiği açısından 1930’lar modernizmini konu edinen pek çok çalışma, temel olarak, kentsel mekânda demiryolunun gelişi ile oluşan “İstasyon Caddesi”nin modernleşme pratiğindeki işlevselliğine vurgu yapar. Yine bu çalışmaların çoğunda, 1930 öncesindeki kentsel gelişmenin rotası, batılılaşma reformlarına dayandırılarak o güzergahta bir modernleşme okuma süreci belirlenir. Hatta, batılılaşma reformları ile başlayan kentsel yenilenme süreci, gerçekte, erken Cumhuriyet’in toplumu çağdaştırma girişimleri için gerekli olan mekânsal altlığının hazırlık aşaması olarak kavranır. Aslında bu iddialar belirgin olarak modernleşme pratiğinin modernizmi çerçeveyen sınırsallığının çözümlenmesinde yabana atılmayacak ipuçlarını içermektedir. Genel bir kanı olarak 1930’dan başlayarak 1950’lere varıncaya kadar geçen zaman aralığı, geleneksel kentsel omurgasına rasyonel kentsel uzantıların eklemeli olduğu keskin mekânsal dönüşümleri içeren bir süreçtir. Bu süreçte, “İstasyon Caddesi”leri çoğu Anadolu kentinde şehrin önemli kamusal mekânlarından biri olmuş ayrıca “yeni rejimin gerçeklerine ve kurallarına harfiyen uyan” bir yapı çevre olmasının (Dedekargınoğlu 2019, 181) yanı sıra modernlik arterinin oluşmasında öngörülen geometrik disiplinin öncül temsilcileri olmuştur (Çetin ve Haştemoğlu, 2007; Sönmez 2018; Yıldız, Aydın, ve Sıramkaya 2018). Tekrar toparlanacak olursa, batılılaşma reformlarının yarattığı mekânsal altlıklarla şekillenen erken Cumhuriyet ideolojisinin girişimleri de batılılaşma dönemiyle benzer modernleşme pratiklerini içermektedir. Bu metin, modernleşme pratiği kapsamında kentsel-deneysel bir

üretim ağı içerisinde ikincil arter olarak biraz daha geride kalan, ancak bununla birlikte, batılılaşma reformlarıyla kentin pek çok bölgesinden daha önce modernleşmeye başlayan bir kentsel alana mercek tutacaktır. Sivas Rahmi Günay Caddesi’nin mekânsal okuması, tarihsel olarak değerlendirildiğinde böyle bir bağlamsal açılımın argümanını destekleyecek verilere sahiptir. Her ne kadar kentsel mekânın prestiji bağlamında “İstasyon Caddesi”nin gölgesinde kalsa da 19. yüzyılın sonundan itibaren yeni yapı tipolojileriyle kuşatılan ve erken Cumhuriyet dönemi boyunca da önemli yapılaşmalarla çerçevelenen Rahmi Günay Caddesi, kentsel deneyselliğin uzantıları bağlamında önemli mekânsal izleklere sahiptir. Bu çalışmanın ana ilgi odağı da süreci, bu bağlamda okumaktır. Öyle ki ikincil arter olma özelliği üzerinden örneklenen Rahmi Günay Caddesi, batılılaşma reformlarından modernizmin katılığına ve oradan da yumuşak/geçirgen modernlik ilişkilerinin kurulmasına yol açan mekânsal dizgileri barındırmaktadır. Bilgin (1999, 247) tarafından ortaya konan 1839-1920 zaman aralığı görece modernleşme, 1920-1946 radikal modernleşme ve 1945-1980 aralığı popülist modernleşme nitelendirmeleri gibi Rahmi Günay Caddesi’nin de kendi içindeki bağlam bağımlı dönemselleştirmesi de görece modernleşmeden popülist modernleşmeye uzanan tüm aşamaları içermektedir. Dolayısıyla bu metin için üç temel sorgulama ekseni bulunmaktadır. İlki, batılılaşma reformlarının taşraya yansıyan gecikmeli kentsel müdahalelerinden 1930’lara uzanan sürecin mercek altına alınmasıdır. İkinci sorgulama ekseni, 1930-1950 zaman aralığında Rahmi Günay Caddesi’nin kamu yapıları ve kentin ilk toplu konut uygulamalarından oluşan yapılaşma programının irdelenmesidir. Üçüncü sorgulama ekseni ise, 1950’den sonra gerçekleşen büyük inşaat projeleri ve açık yeşil alanların oluşması sürecinin deşifre edilmesinden oluşmaktadır.

Kuramsal Bir Çerçeve Bağlamında Kavramsallaştırma Örgüsü ve Yöntem

Geleneksel kent formunda batılılaşma reformlarına bağlı olarak ortaya çıkan mekânsal değişim ve süreçle birlikte devingen bir

* Bu çalışma, Necmettin Erbakan Üniversitesi Fen Bilimleri Enstitüsü Mimarlık Anabilim Dalı’nda yürütülen “Sivas’ta 1870-1970 Aralığında Modernleşme İzleğinin Katmanları Üzerine Bir Analiz: Mekânsal ve Dönemsel Ayırtırmaya Yönelik Bir Model Önerisi” başlıklı devam eden doktora tezinden yararlanılarak üretilmiştir.

şekilde devam eden modernleşme olgusu, araştırma bağlamında kuramsal çerçevenin ana hattını belirlemiştir. Bu bağlamda, Sivas kent ölçeğinde, mekânsal örgüye müdahaleler ve kentsel çeşitlilik modernleşme güzergahı üzerinden ayıklayıcı bir yöntemle kavramsallaştırılmaya çalışılmıştır. Rahmi Günay Caddesi ve yakın çevresinin kentsel boşluktan rasyonel bir mekânsal örüntüye dönüşüm sürecini modernleşme güzergahının işlerliği ve mekânsal pratikler aracılığıyla analiz eden çalışmada, tarihsel bir katmanlaşmayla örgülenen mekânsal üretim, bilinçli bir tercih olarak “kentsel bir kurmaca” şeklinde yorumlanmıştır. Yine “modernlikle bağıntılı kentsel kurmaca” tarihsel perspektifle ele alındığında modernlik olgusunun kentsel yenilemelere dayalı uygulama ağı, geleneksel/yeni ikileminde bir karşıtlığa da sahiptir. Araştırma açısından “kentsel deneyimsellik” süreci olarak yorumlanan olgu, tam da kavramsal olarak bu kurmacanın işlevsel hattını oluşturmaktadır. BBU, bir yönüyle eskinin karşısında yeni bir mekânsal üretim metodolojisiyle (*mimari üslup, yeni işlev/donatılar, yeni yapım sistemi vb.*) şekillenen belirgin bir çözülme dahası kentsel ayrıştırmadır. Bu yönüyle eski/yeni ikiliğinin kentsel mekânda yarattığı çeşitliliği referanslayan böyle bir çözümle- niş, çoğu zaman hem bir kopuş hem de bir süreklilik olarak izlerini kentsel mekânda deneyimlenebilir kılmaktadır (*Kulözü, 2016*). Yine kentsel boşluktan-kentsel dolguya dönüşen bir mekânsal üretimi irdeleyen bu araştırma, batılılaşma reformlarıyla başlayan mekânsal döngüyü modernleşme hattında kentsel boşluğun erginleştirilmesi (*olgulaştırılması*) olarak tariflemiştir.

“Kentsel boşluğun erginleştirilmesi” kavramı, kentsel boşluk olarak karakteristik bir mekânsal izleğe sahip alanın yerleşik/bütünleşik (*re-embedded*) alana dönüşüm rotasında bir erginleştirme aşaması olarak yorumlanabilir. Araştırma kapsamında, yine 1930’dan başlayarak 1950’lere kadar geçen zaman aralığında modern mimari yoluyla tanımlı bir kentsel alana dönüşen Rahmi Günay Caddesi, modernizm olgusunun kentsel düzeydeki diğer mekânsal uzantıları ve işlevselliği üzerinden sorgulanmıştır.

Öyle ki, batılılaşma reformlarının yarattığı mekânsal altlıklar üzerinden şekillenen erken Cumhuriyet ideolojisinin modernleşme pratikleri, aynı zamanda karakteristik bir şekilde prestijli kentsel mekân üretimini de barındırmaktadır. Benzer bir kurguyla şekillenen Rahmi Günay Caddesi’nin rasyonel bir biçimlenişle örgülenen mekânsal düzeneği, geleneksel mekan strüktüründeki değişim/dönüşüm rotasıyla da doğrudan ilintilidir. Sivas kent ölçeğinde geleneksel kent formunun aşındırılma süreci ve kentsel yenileme biçimi aslında birçok Anadolu kentiyle uygulama bağlamında benzerlikler göstermektedir. Bu bağlamda yapılan araştırmalarda erken Cumhuriyet döneminde kurgulanan kamusal mekânların, Cumhuriyet modernleşmesinin devlet merkezli, rasyonel, seküler ve kolektif anlayışına uygun olarak şekillendirildiği görüşü hakimdir (*Arutan, 2008; Asiliskender ve Özsoy, 2010; Çetin, 2012; Beyhan, 2016; Kulözü, 2016; Ünlü, 2016; Düzenli ve Düzenli, 2019; Gürkan, 2019*). Erken Cumhuriyet döneminde devlet eliyle yürütülen modernleşme pratiğinin Sivas kentinde kamusal mekânlar aracılığıyla istiflenen rasyonellik uzantısı, kentsel biçimleniş bağlamında 1950’lerden sonraki süreçte içerik olarak erken Cumhuriyet dönemiyle kurgu bağlamında benzer içerikte olsa da kentsel formun mekânsal dizgelenişi bağlamında farklılıklar göstermektedir. Bu sebeple, araştırma bağlamında, modernizm inşasının 1930’lardan beri süregelen rasyonel uzantısı, kentsel örgüde daha geçirgen bir hüviyete bürünmüş olup 1950’lerden günümüze kadar Rahmi Günay Caddesi’ndeki mekânsal katmanlaşmadaki değişkenlik, geçiş ve mekânsal süreklilikteki kopuşlar “rasyonel süreklilikte geçirgenlik” olarak yorumlanmıştır. Kısaca, modernizm örgüsünün kentsel-mekânsal uzantılarında rasyonel izleğin yumuşaması ya da rasyonel sürekliliğin çözülme süreci, araştırma kapsamında Sivas örneğinde modernite projesinin mekânsal deneyimleri üzerinden yorumlanan bir analizdir; Osmanlı modernleşmesinden ulus devlet modernleşmesine ve hatta günümüze kadar devam eden süreçte, modernizmin mekânsal müdahaleleri, Sivas Rahmi Günay Caddesi üzerinden “betimleyici” (*descriptive*)

bir içerikle ortaya konulmaya çalışılmıştır. Aynı zamanda araştırma, kentsel ölçekte modernite projesinin mekânsal deneyimlerin işlerliğini ve zamansal kesitlerdeki farklılıkları dönemsel olarak ortaya koyarak mekânsal dizgelenişe ilişkin bir okuma yapmaktadır. Bu okuma pratiğinde yöntem olarak modernizm aracılığıyla üretilen kentsel katmanlaşmanın morfolojik analizine yönelik tespitler yapılmaya çalışılmıştır. Özellikle 1950'li yıllarda çekilen hava fotoğrafları aracılığıyla cadde mekânsal katmanlaşma bağlamında analiz edilmiştir. Yine "Sivas Ana İmar Planı Yarışması" kapsamında imar planı çalışmalarına yön vermek amacıyla 1965'te hazırlanan "Sivas İli Analitik Etüdüleri" de mekânsal örgünün değişimine ilişkin ipuçları sunmaktadır. Günümüzde caddenin bütüncül gösteriminin yapıldığı bir silüet hazırlanarak elde edilen sonuçlar kentsel bağlamda caddenin mekânsal değişimini-dönüşümünü irdelemek üzere kullanılmıştır. Ayrıca konuyla ilgili literatür, çizim ve görsel belgeler incelenmiş, yapılan tespitler fotoğraflar ile görselleştirilmiştir. Özetle, Rahmi Günay Caddesi'ni mekânsal pratikleri üzerinden analiz eden çalışma, caddenin yaklaşık 80 yıllık mekânsal örüntüsünü kentte başlayan modernleşme pratiklerinden üzerinden başlayarak değerlendirmeye almış, sonrasında modernizmin mekânsal üretimi üzerinden dönemselleştirme tasnifi yapılmıştır. Ayrıca kentsel-mekânsal izleğe ilişkin bulgulara

bağlı olarak kavramsal üretim çeşitliliğine gidilmiştir. Sivas kentinde modernleşme pratiği ve bu ekseninde öznel bir kentsel üretim alanı olarak şekillenen Rahmi Günay Caddesi'ni irdeleyen çalışma, giderek yaygınlık kazanan Anadolu kentlerinde "modernizm ve öznel kentsel mekan" literatürüne de bir katkı olarak görülmelidir. Çalışma sonucunda Rahmi Günay Caddesi üzerinden Sivas kentinin modernlik üretimine ilişkin deneyimsel bağlamın anlaşılması beklenmektedir.

Kentsel Boşluğun Erginleştirilmesi: Batılılaşma Reformlarının Kentsel Dolgudaki Etkinliği ve Kabakyazısı

Batılılaşmanın var ettiği düzeneklerle başlayan sonrasında da 20.yüzyılın başlarından itibaren filizlenen kentsel-mimari üretimin sürekliliği neticesinde Kabakyazısı denilen bölgenin topografik kesitinde yeni bir mekânsal örgü oluşmuştur. Bu kentsel topografya, sonrasında daha rasyonel bir kentsel düzenekle organize olmuştur. Özellikle bölgede 1930'lardan sonra mekânsal katmanı güçlü bir aksiyal kurguyla gelişecek Rahmi Günay Caddesi ortaya çıkmıştır. Bu bölümde öncelikle Sivas kentinde batılılaşma reformlarının mekânsal katmanlaşmayı etkileyen arka planı deşifre edilerek Kabakyazısı denilen bölgedeki mimari-kentsel üretim sorgulanacaktır. 20. yüzyıla gelindiğinde Sivas'ta kentsel mekan yönetici merkez, ticaret bölgesi ve reformlarla gelişen eğitim merkezinden oluşmaktaydı (Resim 1). Batılılaşma reformlarının taşraya geç uzanan etkisiyle kentte yönetici merkez yenilenmiş, 1885'te yeni bir hükümet konağı inşa edilmiş ve hükümet konağının kuzeybatısında 1893'te eğitime başlayan bir idadi binası konumlanmıştır. Ortaçağ çekirdeğini de içeren kentin idari merkezinin yenilenmesiyle başlayan bu süreç, başkent İstanbul'dan aktarılan reform uygulamaları kapsamında nakledilen yeni yapı tiplerinin merkezin hinterlandında kalan bölgelere eklenmesiyle devam etmiştir. Örneğin Sivas Rüşdiye Mektebi, 1864-65'te eğitime başlamış ve masrafları da yerel kaynaklardan karşılanmıştır (Mert 2009, 4-5, 8). Benzer şekilde Sivas Öğretmen Okulu, ilkökul öğretmenleri yetiştirmek

Resim: 1
Kent morfolojisinde yeni yapı tiplerini.

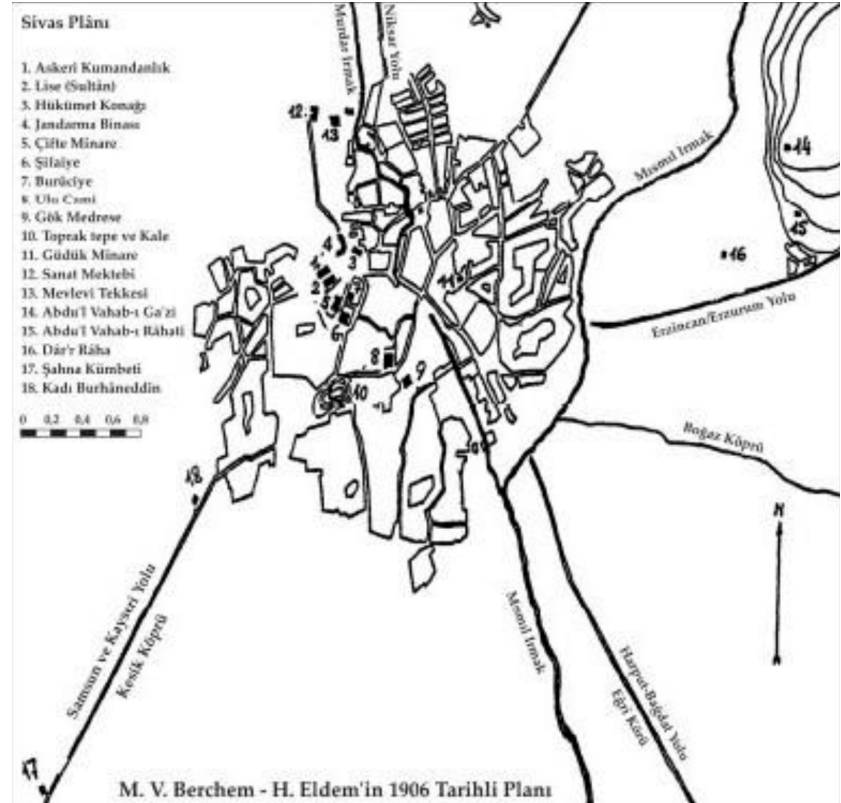


amacıyla 1882’de açılmıştır (Mert 2012, 9). Bu uygulamaları Kabakyazısı adıyla anılan bölgede 1902’de bir sanayi mektebinin inşa edilmesi takip etmiştir ki, idari merkezin hinterlandındaki Kabakyazısı, böylece önemli bir kentsel merkez olarak ortaya çıkmıştır. Kabakyazısı, batısında Yüceyurt Mahallesi, doğusunda Arkeoloji Müzesi, Açık cezaevi gibi yapılarla çevrelenirken, kuzeyinde ise Selçuk Anadolu Lisesi, askeri kışla, güneyinde ise Rahmi Günay caddesinin uzantıyla 27 Haziran Öğretmenler Parkı’yla sonlanan kentsel bir alandır. Günümüzde ise doğusunda Mevlana Caddesi, batısında Hastaneler Caddesi, kuzeyinde 15-Kışla Sokak ve güneyinde Saray Bosna Caddesi gibi ana arterlerle kuşatılmıştır. Daha öncesinde Şehzadegan Mezarlığı olarak bilinen bir mezarlık alanı olarak tariflenen Kabakyazısı’nda sanayi mektebinin inşa edilmesiyle kentsel gelişim başlamıştır. Resim 2’de yer alan 1906 tarihli kent planına göre 12 numarayla gösterilen sanayi mektebinin etrafı kayda değer kentsel boşluklardan oluşmakla birlikte yakın çevresinde Mevlevi tekkesi ve birkaç türbenin de bulunduğu bilinmektedir. Öte yandan Evliya Çelebi’nin seyahatnamesinde de konu edilen Selçuklu Mezarlığı, 1940’lı yıllara kadar defin yapılan bir mezarlık alanıdır. Şehzadegan Mezarlığı ya da Kabakyazısı mezarlığı o dönemlerde 27 Haziran Öğretmenler Parkı’nın güneyindeki Şehitler Çeşmesinden başlayarak günümüzde Endüstri Meslek Lisesi olarak işlevini devam ettiren teknik lise kampüsüne kadar uzanan hatta kent merkezinin kuzeybatı hinterlandında yer almaktadır. Yine batı uzantısında Abadan Cami avlusuna kadar uzanan alanın doğusunda ise bölge, Mevlana Ortaokulu’na kadar devam etmektedir. Bu mezarlık alanından günümüze iki mezarın dışında ulaşan mezar kalmamıştır. Bunlardan ilki İnci Hanım Türbesi’dir. Dört köşesinde sütün üstü kubbeli, baldeken tarzındaki bu türbe günümüzde harabe durumdadır. Diğeri ise Mevlana Ortaokulu’nun Rahmi Günay Caddesine bakan bahçesinde kalan Durak Baba Kabri’dir (Yasak 2015, 41).

Kent ölçeğindeki gelişmelere tekrar dönüşecek olursa batılılaşma reformları aracılı-

ğıyla yeni yapı tipleriyle yenilenen yönetici merkezin dışında, özellikle Vali Ahmet Muammer Bey döneminde daha kapsamlı kentsel müdahaleler yapılarak kentsel mekândaki değişim/dönüşümün etki alanı genişletmiştir. Vali Ahmet Muammer Bey Sivas’ta 24 Mart 1913-1 Şubat 1917 tarihleri arasında görev yapmıştır (Altuncuoğlu 2009, 24). Öte yandan burada şunun altını çizmek gerekir, Muammer Bey’in görev süresinden önce daha çok tek yapı ölçeğinde bir yenileme tutumu varken, Muammer Bey döneminde artık kentsel alana müdahale boyutu, kentsel ölçekte bir kararlılıkla ele alınmıştır. Yönetici merkezdeki tüm harabe yapıları ortadan kaldırarak kentin en geniş açık alanını elde eden Muammer Bey’in girişimleri arasında başka önemli bir müdahale de sanayi mektebine ait demircilik, marangozluk ve halı atölyelerinin yapımı ve 1889’dan beri askeri rüştiyenin üst katında hizmet veren erkek öğretmen okulunun Çayyurt Mahallesi’ndeki binasının inşası olmuştur. Bunun anlamı, daha önce Kabakyazısı’nda sanayi mektebi binası ile başlayan tekil yapı-

Resim: 2
Sivas’ın 1906 tarihli M. V. Berchem ve H. Eldem tarafından hazırlanan planı (Aydın, 2015).

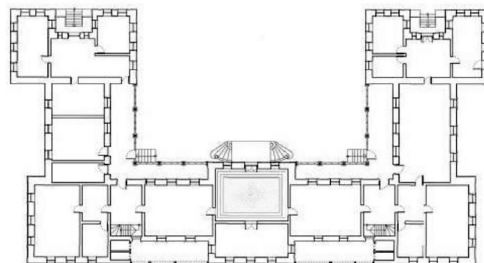


laşmanın, erken 20. yüzyılda çoklu yapı gruplarının eklenmesiyle artık yerini yönetici merkeze bağlanan ikincil bir arterin oluşumuna bıraktığıdır. Vali Reşit Akif Paşa döneminde "Mekteb-i Sanayi" yani sanayi mektebi adıyla bilinen bina 1902'de büyük bir bahçe içerisinde inşa edilmiştir. Vali Muammer Bey döneminde ise sanayi mektebinin bulunduğu alana 1910-1913 yılları arasında sırasıyla demircilik, marangozluk ve halı atölyeleri de yaptırılmıştır (Altın, 2009; Pürlü 2005, 83). Yine aynı dönemde bu büyük bahçe bir yol ile bölünmüş ve önce Kışla Caddesi, günümüzde Rahmi Günay Caddesi olarak bilinen arter ortaya çıkmıştır. Aynı aks üzerinde yine Muammer Bey döneminde bir mektep daha inşa edilmiş olup daha önce öğretmen yetiştirmek amacıyla açılan ve 1889'dan beri Askeri Rüştiye'de hizmet veren okul, Selçuk Anadolu Lisesi olarak bilinen binaya 1916 yılında taşınmıştır (Mert 2012, 13). Böylece Kabakyazısı, yönetici merkeze çıkan görelî modernleşme pratiğinin uygulama alanı olarak ortaya çıkmıştır. Kısaca, 19. yüzyıla beraber başkent İstanbul'dan taşraya yayılan sosyo-kültürel aktarımlar, genel olarak Sivas'ta geleneksel kent morfolojisini çok güçlü bir şekilde karakterize etmeye çalışsa da süreç içerisinde geleneksel dokuya eklenen mimari pratikler, bu içeriği zamanla kentsel ölçekte daha farklı bir dönüşüm pratiğinin içine sokmuştur.

Tanzimat reformlarıyla kentsel yenilenmeye tabi tutularak kentin alternatif bir odak noktası haline gelen Kabakyazısı, aynı zamanda kentsel mekânda yeni bir mimari üslubun da taşıyıcısı olmuştur. Daha önce yönetici merkezdeki idadi binasında görülen neo-klasik üslup, önce sanayi mektebinde ve daha sonrasında da demircilik atölyesi ile öğretmen okulu binalarında benzer bir dille uygulanmıştır. Bu arada başkent İstanbul'da bir zamanlar moda olan ancak periferiye 19. yüzyılın sonlarında ulaşabilen neo-klasik üslup, yapılaşmaya yeni açılan Kabakyazısı'nda etkin bir mimari üsluba dönüşmüştür. Örneğin sanayi mektebi, U biçimli plan şeması ile giriş aksı boyunca revaklı bir avlu oluşturmaktadır (Resim 3). U biçimli bina, üç temel parçaya ayrılarak simetrik bir düzenek halinde inşa edilmiş olup, binanın öne çıkan iki yan kolu boyunca subasman kotu ve çatıya geçiş kısmı silmelerle geçilmiştir. Ayrıca katlar arası ayırım vurgulanmış, kemerli pencere açıklıkları ve giriş tanımının yeniden çerçevelenmesiyle neo-klasik üslubun öğeleri etkinleştirilmiştir. Avluyu saran diğer iki dikdörtgen kütlede de görülen giriş açıklığı zeminden birkaç basamakla yükseltilen bir niş halinde düzenlenmiş olup, bu giriş nişi uygulaması, yerel mimarlık sözlüğü içerisinde de sızmış hatta az katlı konutların giriş açıklıklarında da benzer bir şekilde uygulanmıştır. Özetle

Resim: 3

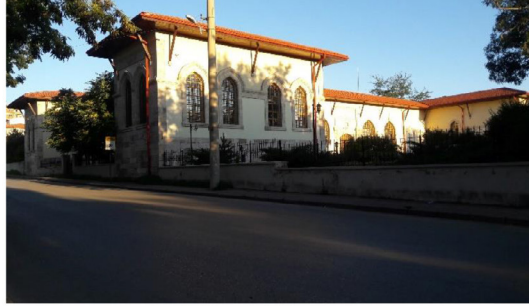
Sanayi Mektebi (Anonim, 2015; yazar arşivi, 2018; Bulut, 2006).



binanın cephe dizgesinde yer alan üçgen alınlıklar, yuvarlak kemerli pencere-kapı açıklıkları, cephe boyunca devam eden kornişler bir yandan reform uygulamalarıyla devletin yenilenen kamusal yüzünü ifade ederken bir yandan da kentsel mekanda yeni bir anıtsallık örgüsünün oluşmasını sağlamıştır; öyle ki, neo-klasik dilin kamu yapılarındaki bu etkinliği, zamanla kentin konut yapım pratiğine de sirayet edecektir.

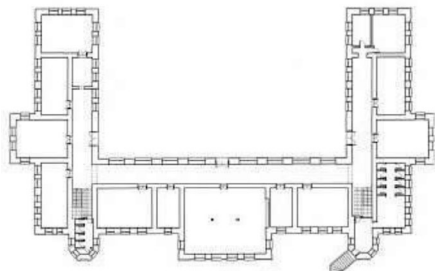
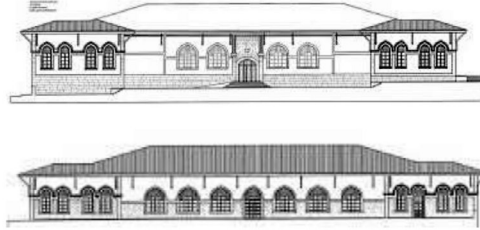
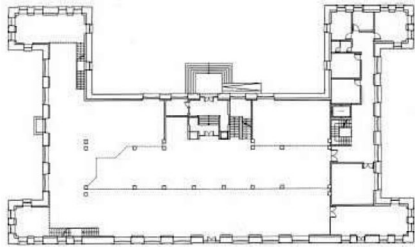
Bütün bu neo-klasik etkileri, o dönemde sanayi mektebiyle aynı bahçe içerisinde yer alan ve sonradan bir cadde ile ayrılan demircilik atölyesinin plan ve cephe kuruluşunda da görebiliriz (Resim 4). Öyle

ki, Demircilik atölyesindeki U biçimli plan organizasyonunda da ortaya çıkan neo-klasik tipoloji, cephe örgüsüne de benzer temalarla yansımış olup, elinbelindelerle desteklenen geniş açıklıklı saçağı, I. Milli Mimarlık döneminin karakteristik cephe örgülenişine referans vermektedir. Sanayi mektebi ve demircilik atölyesinin kuzeyinde konumlanan erkek öğretmen okulu da benzer bir mimari kurgunun mekânsal ve cephesel yansımaları örneklemektedir (Resim 5). U biçimli mekan organizasyonunda görülen simetrinin cephe düzeninde de okunması, katlar arası ayırımın vurgulanması ve kemerli pencere açıklıklarına ek



Resim: 4
Demircilik Atölyesi (Anonim, 2015; yazar arşivi, 2019; Bulut, 2006).

Resim: 5
Erkek Öğretmen Okulu (Sivasresimleri, 2018; yazar arşivi, 2019; Bulut, 2006).



olarak yapının arka cephe hattına yerleştirilmiş iki adet poligonal kule ile erkek öğretmen okulu da neo-klasik mimari dilin Sivas'taki ilk temsilcileri arasındadır.

Mimari üslup bağlamında benzer neo-klasik etkilerle biçimlenen bu üç yapı, hem okul binası olarak yüklendikleri işlevsel düzenek hem de aynı konum üzerinde tanımladıkları tutarlı üslupsal özellikleriyle yönetici merkezdeki mimari üretim dilini etkilemiş dahası üslubun kentteki yayılım rotasına fazlasıyla katkı koymuşlardır. Yönetici merkezin ardalanında konumlanan ve mezarlık alanıyken batılılaşma reformlarıyla birlikte belirgin bir kentsel dolguya kavuşan Kabakyazısı, daha çok neo-klasik mimari öğeler içeren eğitim yapılarıyla donatılmıştır. Daha açık ifadeyle, 19. yüzyılın sonuna değin kentsel boşluk olarak kavranan Kabakyazısı, dönemin reform uygulamaları sonucunda hemen tüm kentlere eklenen sanayi mektebi, öğretmen okulu gibi eğitim binalarıyla devletin çağdaştırılmasını temsil eden bir düzeye ulaşmıştır. Öte yandan, mimari bir üslup olarak döneminde belirgin bir hâkimiyet alanına sahip neo-klasik üslup, İstanbul'dan bir moda akım yayılımıyla birçok Anadolu kentine ulaşmış ve benzer içerikle çok sayıda binada uygulanmıştır. Toparlanacak olursa Sivas kentinde 19.yüzyılın sonundan başlayarak öncelikle hükümet konağı ve idadi gibi kamu binalarının inşasıyla yönetici merkezde ağırlığının

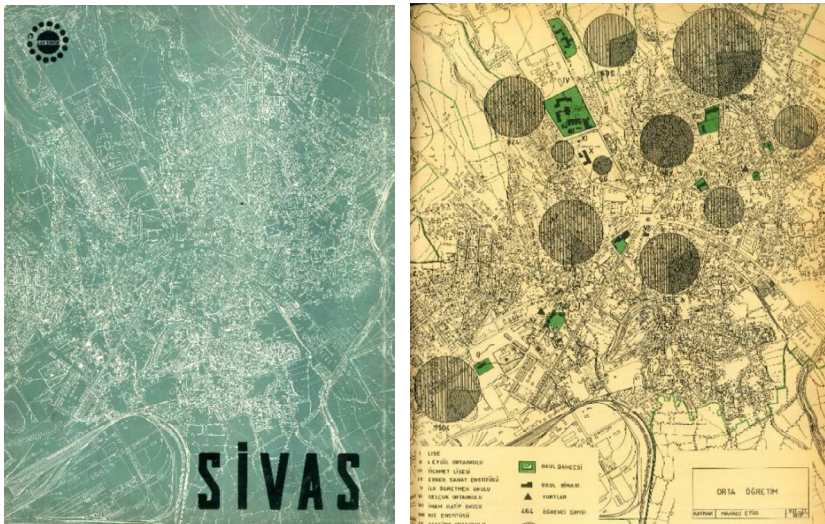
hissettiren görece modernleşme, Kabakyazısı'nda ortaya çıkan eğitim binalarıyla bir yandan devletin kamusal yüzünü ifade ederken bir yandan da kentsel mekanda yeni bir anıtsallık tanımı oluşmuştur. Bu durum, bir yandan da kentsel ölçekte yönetici merkez dışında erken Cumhuriyet ideolojisinin toplumu çağdaştırma girişimindeki kararlı ve etkin yönelimin de göstergesidir. Bu eşik, aynı zamanda modernizm strüktürünün temellendirilmeye çalışıldığı dönemeçte de aynı işlerliğe sahiptir. Öyle ki, 1930-50 aralığında Rahmi Günay Caddesi'nde ortaya çıkan mekânsal strüktür, bağlam ve içerik olarak modernleşme pratiğinin sürekliliğini gösteren kentsel örgüleri içermektedir.

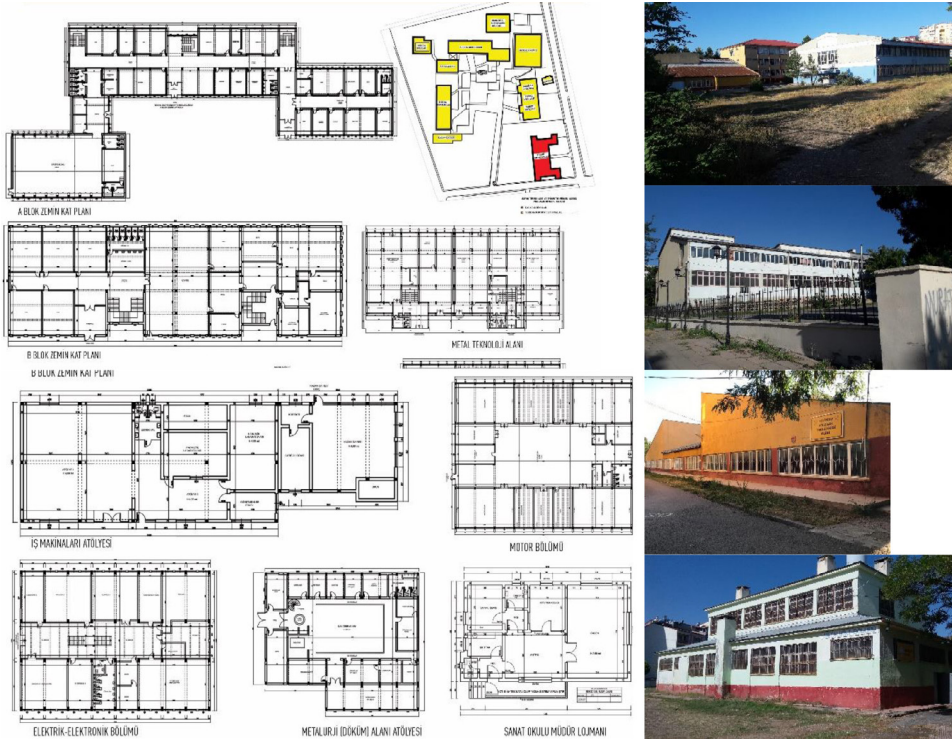
Kentsel Rasyonelliğin Mekânsal Uzantıları ve Modernizm: Rahmi Günay Caddesi'nin 1930-50 Aralığındaki Kentsel/Mekânsal Strüktürü

1930'da Sivas'a demiryolunun ulaşmasıyla tren garı ve yönetici merkez arasındaki en kısa mesafe İstasyon Caddesi adında yeni bir artere dönüştürülmüştür. İstasyon Caddesi'nin açılmasıyla kentsel gelişimin rotası batı yönündeki yeni yerleşim alanlarına doğru evrilmiş olsa da kentin ortaçağdan beri örgütlenen geleneksel dokuları ve Kabakyazısı gibi 19. yüzyılın sonundan itibaren yapılaşan alanları yıkım ve yeniden inşa süreçlerine maruz kalmıştır. Kentsel mekân bir yandan topografik olarak dönüşüme uğrarken bir yandan da yönetici, ticaret ya da eğitim gibi bölgesini işaretleyen işlevsel alanlar, modernizmin içine sızdığı ve henüz katılığını koruyan tek yapı ölçeğindeki inşa programlarıyla sarmalanmıştır. Böylece Rahmi Günay Caddesi'nin 1930'lardan sonra ulus-devlet aracılığıyla aktarılan modernleşme pratiğine dayalı ilk yapı örneği, Endüstri Meslek Lisesi'dir. İller Bankası Belediyeler İmar Planlama Müdürlüğü'nce Sivas Ana İmar Planı Yarışması kapsamında imar planı çalışmalarına yön vermek amacıyla 1965'te hazırlanan Sivas İli Analitik Etüdüleri'nde "erkek sanat enstitüsü" olarak geçen endüstri meslek lisesi, birbirinden farklı yapılar grubundan oluşmaktadır (İller Bankası 1965, 3-4) (Resim 6).

Resim: 6

Sivas İli Analitik Etüdüleri'nde erkek sanat enstitüsü, IV numara ile gösterilmiştir (İller Bankası, 1965).





Resim: 7
Endüstri Meslek Lisesi (Sivas Belediyesi arşivi,
2018; yazar arşivi, 2019).

Demircilik atölyesinin kuzey kısmına 1940'lar boyunca derslikler, atölyeler, spor salonu, kazan dairesi ve lojmandan oluşan bir yapılar grubunun eklenmesiyle küçük bir eğitim yerleşkesi haline gelen Endüstri Meslek Lisesi, Rahmi Günay Caddesi'nin önemli nirengi noktalarından biridir (Resim 7). Kentte, 1902'de sanayi mektebinin inşasıyla başlayan teknik ve mesleki eğitim, Cumhuriyet döneminde yapılan eklerle çağa uygun hale getirilmiştir. Batılılaşma reformlarının etkisiyle inşa edilen bu iki yapının akıbeti hakkında bir parantez açmak gerekirse, sanayi mektebi olarak hizmet veren bina, 1951'de açık ceza evine dönüştürülmüş olup demircilik atölyesi ise 2003 yılında Arkeoloji Müzesi olarak yeniden işlevlendirilmiştir. Demircilik atölyesi günümüzde hala Arkeoloji Müzesi olarak işlevini sürdürmekte olup, uzun yıllar açık ceza evi olarak kullanılan sanayi mektebi ise 2019'da boşaltılarak yapı, onarıma alınmıştır.

Endüstri Meslek Lisesi'ni oluşturan yapılara yakından bir mercek tutulacak olursa, tüm yapı kütlelerinin, rasyonel bir biçimlenme örgüsüyle ve daha çok strüktürel kurgunun dışı vurucu tutumla ele alındığı

cephe dizgeleriyle tanımlandığı gözlemlenmektedir. Tüm yapılar, demircilik atölyesinin kuzey hattına doğru bağımsız bloklar şeklinde inşa edilmiştir. Buna göre demir, tesviye marangoz şubeli olarak açılan Bölge Sanat Okulu'nda 1944/1945'de Motorculuk Bölümü, 1945/1946'da Elektrikçilik Bölümü, 1952/1953'de Özel Elektrikçilik Bölümü, 1953/1954'de Özel Tesviyecilik Bölümü açılmıştır. Sivas Teknik Lise ve Endüstri Meslek Lisesi olarak bilinen yapılar grubu A blok derslikler, B blok derslikler, döküm bölümü, motor bölümü, elektrik elektronik bölümü, mobilya atölyesi, metal atölyesi, model atölyesi, spor salonu, kazan dairesi ve lojmandan meydana gelmektedir. Yüksek gabarili yapılar arasında boyutsal olarak en küçüğü lojman binasıdır. Sanat okulu müdürünün kullanımına ayrılan bu lojman tek katlı ve yığma sistemle inşa edilmiştir. Diğer yapılar ise betonarme yapım sistemi kullanılarak son derece rasyonel bir aks düzeni ile planlanmıştır.

Özetle kentin ilk modernleşme deneylerinin de yürütüldüğü bu alanda 1940'lar boyunca Endüstri Meslek Lisesi'ne ait yapıların inşasıyla rasyonel moderniz-

min dizgeleri pekiştirilmiştir. Daha önce sanayi mektebi ve demircilik atölyesi gibi neo-klasik üslubuyla kamusalılığı teşhir eden binaların ardından 1940'larda fenne ve çağa uygun yeni pratikleri temsil eden Endüstri Meslek Lisesi'nin arter üzerine dahil edilmesi ise modernizm ölçeğinde kamusalılığı pekiştiren bir uygulama olup bu uygulamayla yeni bir anıtsallık örgüsü ortaya çıkmıştır. Baskın bir tipolojik biçimlenme göstermemesine rağmen, Meslek Lisesine ait yapılar grubunun modernist estetiği örnekleyen kütle düzenekleri ve cephe dizgeleri son derece okunaklı bir modernleşme pratiği sunmaktadır.

Öte yandan arter üzerindeki eğitim yapılarının bu yoğunluğu, alanda "öğretmen evleri" olarak bilinen ilk toplu konut dokusunun da ortaya çıkmasına yol açmıştır. Aslında kente 1930'lar boyunca Devlet Demiryolu tarafından aktarılan ilk lojman deneyimi, 1940'lar boyunca yine demiryolları ile ilintili bir fabrika olan Cer Atölyesi'nin lojman uygulamaları ile devam etmiştir. Devlet eliyle gerçekleştirilen bu fabrikaların çalışanları için ürettiği konutlar, kentsel mekanda modern mimarlığın kübik pratiğini temsil ederken bir yandan da toplumsal düzenekte toplu konut çözümlerinin ilk modellerini sunarak birarada yaşamak üzerine kurgulanan bir yapılaşma biçimini de örneklemektedir. Öyle ki 1940'larda bu durumun, bir esin kaynağı olarak, devlet eliyle gerçekleştirilmeyen sivil bir başka toplu konut girişiminin, başka deyişle kentteki ilk kooperatifleşme hamlesinin önünü açtığı ileri sürülebilir. Öğretmen evleri olarak bilinen ve 1960-

1970 arasında aşamalı olarak yıkılan bu toplu konut girişimi, kentsel mekandaki ilk sivil toplu konut projesi olarak Rahmi Günay Caddesi boyunca konumlanmıştır.

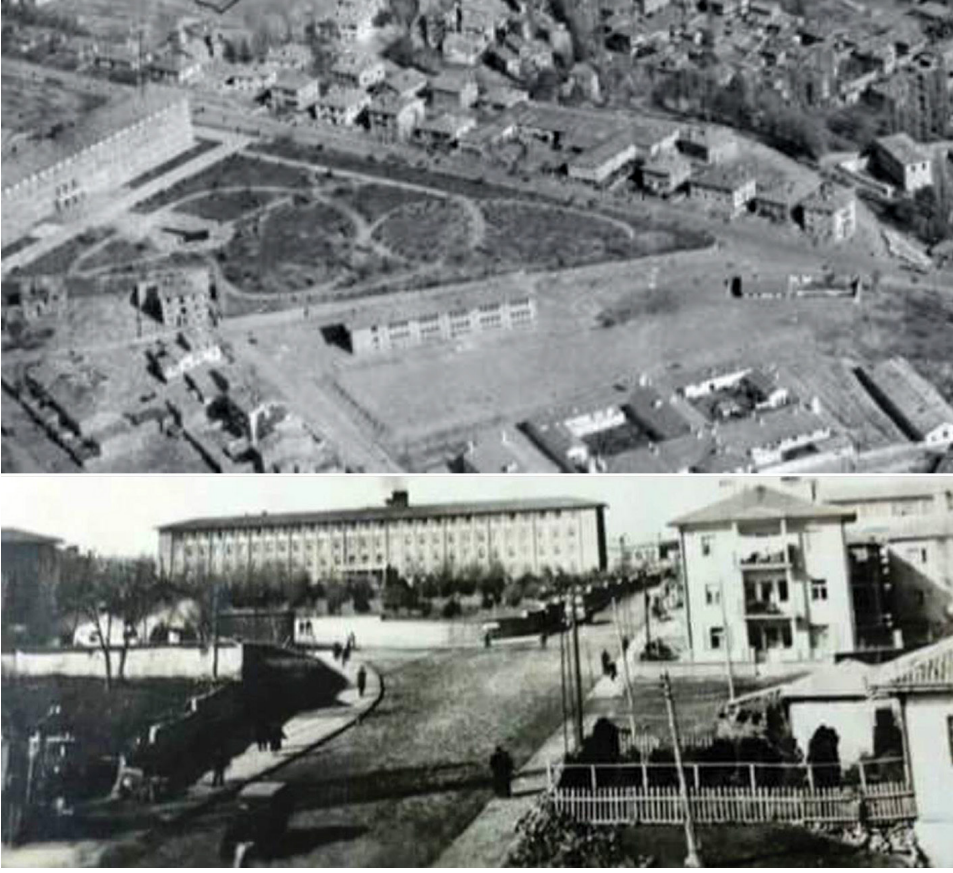
Erkek öğretmen okulu, sanayi mektebi, demircilik atölyesi ve endüstri meslek lisesi gibi yapılar, Rahmi Günay Caddesi'nin kuzey ucunu tutarken, öğretmen evleri arterin güney ucunu oluşturmaktadır. Arterin güney hattının doğusunda inşa edilen öğretmen evlerinin karşı aksında, yani arterin batısında ise 1950'lerde Numune Hastanesi inşa edilecektir (Resim 8).

Dönemin belediye başkanı Rahmi Günay'ın konutunun da bulunduğu bölgedeki bu konutlar, II. Dünya Savaşı'ndan sonra kentteki öğretmenlerin barınma ihtiyacını karşılamak amacıyla uygun taksitlerle öğretmenler için inşa edilmiştir. Bu durum kentte kooperatifleşme girişiminin ilk ön modeli olmalıdır. 1934-1956 yıllarında İktisat ve Ticaret Bakanlığı'na kurulması uygun bulunmuş kooperatifler arasında Sivas'tan da kooperatiflerin olduğu bilinmekte olup bunların içinde en erken tarihli 1943'te kurulan "Sivas Yenişehir Yapı Kooperatifi"dir (Doğusan Alexander 2013, 245). Öğretmen Evleri ise bir kooperatif girişimi olmanın ötesinde kentte, öğretmenlerin barınma ihtiyacını uygun taksitlendirme ile gideren hızlı bir çözümdür. Bu arada "Sivas Yenişehir Yapı Kooperatifi"yle Öğretmen Evleri arasında herhangi bir bağlantı olup olmadığı hakkında bilgiye rastlanmamıştır.

Kentin 1959 yılında çekilmiş olan hava fotoğraflarından anlaşıldığına göre Öğretmen Evleri, az katlı, bahçeli ve müstakil bir

Resim: 8
Öğretmenevleri ve yönetici merkeze göre konumu (sivas-eski fotoğraflar, 2018).



**Resim: 9**

Küçük gövdesi ve rasyonel cephe düzeni ile Öğretmen Eleri (Yasak, 2015; Sivas-eski fotoğraflar, 2018).

konut tipolojisi sunmaktadır. Rahmi Günay Caddesi'nin sanayi mektebine kadar olan hattı 1930-50 aralığında sıra dizinde ve rasyonel kütle anlayışıyla oluşturulmuş bir konut dokusu ile biçimlendirilmiştir (Resim 9). Özetle, bir mezarlık alanı iken erken 20. yüzyıldan itibaren eğitim yapılarıyla donatılan ve giderek bir artere dönüşen Rahmi Günay Caddesi, 1940'lara gelindiğinde toplu konut uygulamalarıyla birlikte modernist estetiğin öznel bir mekanı haline gelmiştir. Aynı tarihlerde kentin yönetici merkezi ile tren garını birbirine bağlayan İstasyon Caddesi ise tekil ölçekteki apartmanlar ve Esen Sineması, Tekel (*Inhisarlar*) binası gibi kamusal yapılarla donanmakta ve arterin batı ucunda Devlet Demiryolları'na ait lojmanlarla birlikte modern izleğini pekiştirmektedir. Yani İstasyon Caddesi, kentsel dokuda güçlü bir modernlik arteri olarak birdenbire ortaya çıkarken, Rahmi Günay Caddesi de erken 20. yüzyıldan başlayan modernleşme pratiğini daha yavaş ve aşamalı şekilde yaşamakta-

dır. Dipten gelen böyle bir modernleşme pratiği, Rahmi Günay Caddesi'ni, 1950 ve sonrasında yumuşak/geçirgen modernizmine yönlendirecektir.

Rasyonel Süreklilikte Geçirgenlik: 1950'den Günümüze Rahmi Günay Caddesi'nin Mekânsal Pratiklerinde Değişkenlik/Geçiş/Kopuş

Sanayi mektebi ve atölyelerini birbirinden ayıran Rahmi Günay Caddesi'nin açılmasıyla cadde, kentin ilk modern atardamarlarından biri oluşturulmuştur. Böyle bir arter üzerinde eğitim yapılarıyla ortaya çıkan kamusal örgüsü, önce neo-klasik imgelerle ve 1940'larda katı bir modernist estetikle pekiştirilerek anıtsallık örüntüsünün üsluba dayanan değişim aşamalarıyla şekillenmiştir. Öyle ki arterin kuzey ucu boyunca ortaya çıkan farklı üslup biçimlerinin birlikteliği, caddenin güney ucuna gelindiğinde yerini daha saf bir akıntıya bırakmıştır. Arterin doğu hattına konumlanan 1940'ların öğretmenevleri, az katlı-bahçeli

Resim: 10
Numune Hastanesi ve kentsel mekandaki görünürlüğü (sivasresimleri, 2018).



organizasyonu kübik mimarinin temsilcisi olarak hem modernist estetiğin kentsel mekana nüfuz etmesine hem de seyrek yoğunluklu bir kentsel dokunun yaratımına katkıda bulunmaktadır. Kentteki bu ilk sivil kooperatifleşme deneyinin batısında Numune Hastanesi'nin 1953'te inşa edilmesi ise arter üzerinde modernizm bağıntılı yeni bir anıtsallık imajının oluşumunu sağlamakla birlikte kentsel mekanda modernizmin katılığından vazgeçişin aşamasını da işaretlemektedir. Öyle ki, binanın anıtsal içeriği ve cephe öğeleri, 2.Ulusal/ Milli mimarlık akımına gönderme yapan bir tavır taşımaktadır. Yönetici merkezden dahi okunabilen Numune Hastanesi, belki de kentin kütleli ölçeğe bu denli büyük hacimli şekilde yapılandırılmış ilk modern yapısıdır. 1939'da inşa edilen Cer Atölyesi'ne ait vagon fabrikalarının bile sadece yatay uzanımda genişleyen bir uzanımına sahip olduğu düşünüldüğünde Rahmi Günay Caddesi üzerinde konumlanan Numune Hastanesi'nin 1950'lerde önemli bir ölçeğe sahip olduğu ortaya çıkacaktır (Resim 10).

Numune Hastanesi'nin inşaatına 1948'de başlanmış ve bina, 1952-53'te hizmete açılmıştır. Bina mimari açıdan ele alınacak

olursa, Türkiye'de o dönemde yapılan 6 Numune Hastane binasından biridir ve anıtsal mimari dili ile yapıldığı dönemin karakteristik unsurlarını içermektedir (Resim 11). Bodrum kat üzerine zemin+3 kat olmak üzere 4 katlı olarak inşa edilen betonarme yapı tekniğinde yapılan yapı, T plan formuyla kurgulanarak yapıya orta eksenli giriş verilmiş olup aynı aksın devamında bahçeye çıkılmaktadır. Özgün kullanımında sağlık personelinin giriş çıkışı da bu cepheden verilmektedir. Bu cephede giriş bölümü dört adet kolonla tanımlanmış giriş saçağıyla sağlanmaktadır. Saçağın üzeri aynı zaman da balkon olarak kullanılmaktadır. Anıtsal mimari dilinde neoklasik etkiler barındıran yapının son katı, yatayda cepheyi saran siltmelerle farklılaştırılmıştır ve dikdörtgen formda tasarlanmış pencere dizgilerinin saçak seviyesi bitiminde kemerli söveler kullanılmıştır. 1940'larda ülke genelinde etkisini göstermeye başlayan anıtsal klasisizm ve dev cephe düzeneklerin kullanıldığı yapılarda görülen karakteristik öğelerle karakterize olan yapının yakın çevresi 1980'lere kadar devam eden inşaat süreciyle sağlık kampüsüne dönüştürülmüştür. Bu sürecin Numune Hastanesi'nden sonra en etkin yapısı, aynı bahçe içerisinde

konumlanan ve bir süreliğine Cumhuriyet Üniversitesi Tıp Fakültesi Hastanesi olarak hizmet veren Göğüs Hastalıkları Hastanesi'dir. Yapı, arter üzerindeki ilk yüksek katlı binadır ve biçimlenme dili ile oldukça işlevsel bir morfoloji sunmaktadır. 1970'li yılların sonlarına doğru inşa edilen bu yapı, Numune Hastanesi ve diğer servis birimleriyle fonksiyonel olarak organik bir bağlam sunsa da caddeneye cephe veren kütleleriyle diğer yapılara nazaran ezici bir yükselti sunmaktadır. Burada yeri gelmişken şunun da altını çizmek gerekir ki, caddenin mekansal strüktürünü pekiştiren ve kentsel ölçekte daha uyumlu yapılar 1970'li yıllara kadar organik bir bütünlük sunarken özellikle 1970'li yılların sonlarına doğru inşa edilen bu yapının yüksek gabarisıyla, caddenin ve çevrenin mekansal formunu değiştiren bir yapısal izlek ortaya çıkmıştır.

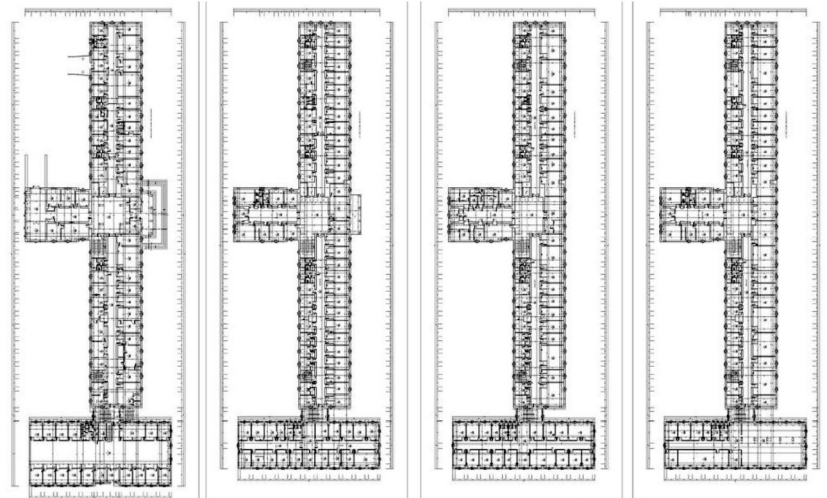
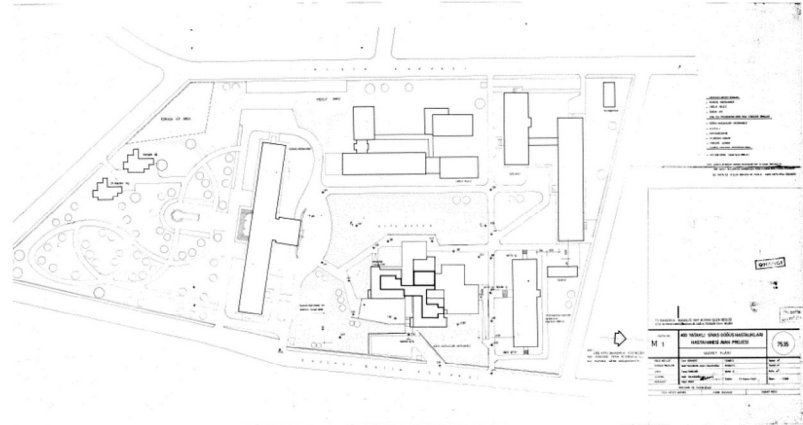
Numune Hastanesi'nin kuzeyinde konumlanan Göğüs Hastalıkları Hastanesi'nin Bayındırlık Bakanlığı Yapı ve İmar İşleri Reisliği tarafından hazırlanan 1967 tarihli avan projesinden anlaşıldığına göre alandaki mevcut binalar Numune Hastanesi, Sağlık Koleji ve Doğumevidir. Aynı projeye göre inşa edilecek binalar ise göğüs hastalıkları hastanesi, garaj, marangozhane, doktor asistanı lojmanı, hemşire lojmanı ve köy ebe okuludur (Resim 12). Böylece 1960'lar boyunca bir yandan arterin doğusundaki öğretmenevleri aşamalı şekilde yıkılırken bir yandan da arterin batı hattı boyunca inşa programları gündeme alınmaktadır. Dahası Numune Hastanesi'nin geniş açıklıklı bir alanı kamusal işlevi ve donatılarıyla baskın şekilde organize eden tutumu, hem Rahmi Günay Caddesi'ne paralel Hastaneler Caddesi adıyla anılan yeni bir arterin oluşumuna yol vermiş hem de arterin batısı boyunca uzanan Hastaneler Caddesi'nin batı ucuna da sıçrayan modernist estetiğin öncülüğünü yapmıştır. Numune Hastanesi'nin akıbeti hakkında bir parantez açmak gerekirse, yapının ve bahçesinde yer alan göğüs hastalıkları hastanesi gibi diğer sağlık birimlerinin, yerel otoriteler tarafından alınan tartışmalı bir kararla 2016-2018 yılları arasında yıkıldığını belirtmekte fayda vardır.



Kentin modernist estetiğe ait anıtsallık ölçeğinde önemli bir temsilci olan Numune Hastanesi'nin yıkımı bir yana bırakılıp tekrar Rahmi Günay Caddesi arterine paralel şekilde açılan Hastaneler Caddesi'ne dönülecek olursa, bu aksın özellikle güney

Resim: 11
Numune Hastanesi (Sivas-eskifotograflar, 2018).

Resim: 12
Numune Hastanesi'ne ait elde edilebilen çizimler (Sivas Belediyesi arşivi, 2018).



ucuna sıçrayan kentsel parçadan söz etmek gerekmektedir. Numune Hastanesi içerdiği klasisizm imajlarıyla birlikte Rahmi Günay Caddesi'nin güney ucunun açık yeşil alan olarak örgülenmesini öngören bir tasarım anlayışına sahiptir. Bir yandan hastanenin kuzeyindeki bahçeli alanda yer alan yapı bloklarıyla kurulan ilişkiler bir sağlık yerleşkesi olma niteliğini pekiştirirken diğer yandan güneyindeki açık yeşil alan organizasyonu ve kurguladığı rekreasyonel hakimiyet, kentsel mekanda artık esneyen bir modernizmin habercisidir. Öyle ki caddenin ve hastanenin güneyinde konumlanan bu açık yeşil alan 1980'lere yaklaştıkça 27 Haziran Öğretmenler Parkı olarak işlevlendirilecektir. Ancak bu parkın ortaya çıkmasında hiç kuşkusuz bir etken de Rahmi Günay Caddesi ile Hastaneler Caddesi arasında kalan küçük üçgen parçanın, Numune Hastanesi ve onun sıçrattığı modern imgelemlerle kurgulanan kentsel mekânın arasında kalmış olmasıdır. Böylece Rahmi Günay Caddesi'nin batısında ve Numune Hastanesi'nin tanımladığı güney yönündeki alanın batısında yeni bir kentsel parça daha meydana getirilmiş ve alan, 1954'te Kızılırmak Mektebi ve 1960'larda Halk Eğitim Merkezi gibi iki yeni yapı ile sarmalanmıştır.

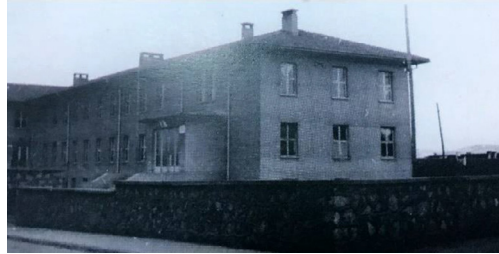
Kızılırmak Mektebi'nin, aslında, kentsel mekândaki varlığının 1913'te başladığı ve 1954'te inşa edilen binasına taşınana kadar pek çok farklı konumda hizmet verdiği

bilinmektedir. Numune Hastanesi aksında yer alan Öğretmenler Parkı'nın tam karşısında Hastaneler Caddesi üzerinde yer alan binası ise, 1950'lerin karakteristik eğitim yapısını taşra ölçeğinde tanımlamaktadır. L biçimli bir plan organizasyonu ile şekillendirilen okul binası, iki dikdörtgen biçimin biraraya getirilmesinden oluşmuştur ve ayrı girişleri olan iki kütle arasındaki geçiş, öğretmenler odası olarak kullanılan mekân aracılığıyla gerçekleşmektedir. Yalın cephesi ve ana kütlede dışa taşırılmış giriş nişi ile 1930-50 aralığında Kepenek Caddesi aksında inşa edilen diğer okul yapılarından farklı bir mimari dili yansıtmaktadır. Ayrıca Kızılırmak Mektebi'nin, güneyinde 1960'larda inşa edilen Halk Eğitim Merkezi ile birlikteliği, son derece, rasyonel bir modern kentsel izlek sunmaktadır (Resim 13).

Rahmi Günay Caddesi'ni bir arter olarak tanımlayan son yapı ise, bugün Mevlana Ortaokulu olarak bilinen yapıdır. Yapı, 1882'de Çifte Minareli Medrese'nin yıkılan avlusu içerisine yapılan binada eğitime vermeye başlayan, 1922'de İsmet Paşa Mektebi adıyla hizmet vermeye devam eden ve 1960'ta yıkılması kararlaştırılan okulun yerine 1959'da 'Selçuk İlkokulu Yaptırma Derneği' aracılığıyla kentsel mekâna eklenmiştir. Rahmi Günay Caddesi üzerindeki konumuyla okul binası, 1960-70 arasında aşamalı şekilde yıkılan Öğretmen Evleri'nin bulunduğu alana

Resim: 13

Kızılırmak Mektebi ve Halk Eğitim Merkezi (Çağdaş, 2009; yazar arşivi 2019).





Resim: 14

Mevlana Ortaokulu (yazar arşivi, 2019).

inşa edilmiştir. 1961’de eğitime başlanan okulun kütlesi, dikdörtgen biçimlidir ve uzun cephesi, geniş açıklıklı pencereleri, zemin katın yüksek tutulmuş olması ve zemin katla üst katı ayıran betonarme saçağın uzanımı aracılığıyla 1960’ların tipik cephe düzeneğini sergilemektedir (Resim 14). Mevlana Ortaokulu, Kızılırmak İlkokulu ile birlikte konumlandıkları alan açısından modernist estetiğin pekiştirildiği ve kamusal örüntünün güçlendirildiği bir arteri beslemektedir. 1950-60 aralığında bu iki okul ve Numune Hastanesi, alternatif yönelimleriyle yönetici merkeze çıkan aksları oluşturmuştur.

Numune Hastanesi, Göğüs Hastalıkları Hastanesi ve ek yapıları, Mevlana Ortaokulu, Kızılırmak Mektebi ve Halk Eğitim Merkezi gibi modernist estetiğin dizinlendiği yapılar aracılığıyla Rahmi Günay Caddesi, 1950’den sonraki dönemde oldukça karakteristik bir görünüme kavuşmuştur. Öyle ki, özellikle Numune Hastanesi’nin anıtsal klasismin doruk noktasındaki üslubuna rağmen, yakın çevresini organize etme biçimi caddenin kentsel mekânda taşıdığı anlamı da pekiştirmiştir. Bu öyle güçlü bir yaratı mekanizmasıdır ki, bir yandan Hastaneler Caddesi gibi yeni bir arterin açılmasını sağlarken bir yandan da batısında Kızılırmak Mektebi ve Halk Eğitim Merkezi gibi modernist estetiği örnekleyen yeni yapıların da inşasına yol açmıştır. Ayrıca 1970’li yılların ortalarından itibaren arterin doğu hattı, 5 katlı apartman bloklarıyla yeni bir kentsel izlek sunmuştur. Bu konutlardan bazıları zaman içerisinde değişmiş olsa da bitişik düzende sadece bir sokak aksıyla bölüntülenen cadde perspektifinde bu kentsel dolgunun

silüeti değişmemiştir. Kısaca Kabakyazısı adındaki bölgenin 1902’de sanayi mektebinin açılmasıyla başlayan yapılaşma programı, Numune Hastanesi’nin yapılmasından sonra 1980’lere kadar son derece rasyonel izleklerle pekişmiştir.

Sonuç

Batılılaşmanın var ettiği düzeneklerle başlayan ardından da 20. yüzyılın başlarından itibaren modern imajlarla örgülenen kentsel-mimari üretimin çeşitliliği/sürekliliğiyle pekiştirilen mekansal düzenek, Kabakyazısı denilen bölgede kendini hissettirmiştir. Bu kentsel alanda, 1930’lardan sonra ise mekansal katmanı güçlü bir aksiyal kurguyla gelişecek Rahmi Günay Caddesi ortaya çıkmıştır. Kışla Caddesi olarak anılan ve sonradan Rahmi Günay Caddesi adını alan arterdeki imar etkinliğinin ilk ayağını 1930-1950 zaman aralığında inşa edilen eğitim yapıları oluşturmaktadır. Özellikle 1940’lar boyunca Endüstri Meslek Lisesi’ne ait yapıların inşasıyla rasyonel modernizmin dizgelerinin pekiştiği görülen caddede daha önce sanayi mektebi ve demircilik atölyesinin neo-klasik üslubuyla örüntülenen anıtsallık ölçeği değişmiş dahası, bu yapılar aracılığıyla kentsel ölçeğe ilişkin farklı bir kamusal örgüsü oluşmuştur. Öyle ki, bir yerleşke niteliğindeki çeperde modernist estetiği örnekleyen kütle düzenekleri ve cephe dizgeleri son derece okunaklı bir modernleşme pratiğinin oluşmasını sağlamıştır. Yine arter üzerindeki eğitim yapılarının dışında, “öğretmen evleri” olarak bilinen ilk toplu konut dokusunun ortaya çıkması da modern örüntüyü güçlendiren önemli bir mekansal pratiktir. Diğer taraftan, erkek öğretmen okulu, sanayi mektebi, demirci-

lik atölyesi ve endüstri meslek lisesi gibi yapılar, Rahmi Günay Caddesi'nin kuzey ucunu tutarken, öğretmenevleri arterin güney ucunu tutmaktadır. Aslında bu sızma caddenin örüntüsünde kamusal etkinliğin çeşitliliğine de katkı sağlamıştır. Kentsel ölçeğin modernizm sürekliliğinde tanımlamaya çalışıldığı bir dönemde öğretmen evleri, başkent Ankara'dan başlayarak birçok Anadolu kentine yayılan kooperatifleşme-toplu konut tipolojisinin öznel bir örneği olarak kentteki modern konut üretimine referans olmuştur. Öte yandan 1960'lar boyunca bir yandan arterin doğusundaki öğretmenevleri aşamalı şekilde yıkılırken bir yandan da arterin batı hattı boyunca inşa programları devam etmiştir. Arterin güney hattının doğusunda inşa edilen öğretmenevlerinin karşı aksında, yani arterin batısında ise 1950'lerde Numune Hastanesi inşa edilecektir. Hastane'nin geniş açıklıklı bir alanı kamusal işlevi ve donatılarıyla baskın şekilde organize eden tutumu, hem Rahmi Günay Caddesi'ne paralel Hastaneler Caddesi adıyla anılan yeni bir arterin oluşumuna yol vermiş hem de arterin batısı boyunca uzanan Hastaneler Caddesi'nin batı ucuna da sıçrayan modernist estetiğin öncülüğünü yapmıştır.

Burada şunun altını çizmek gerekmektedir. Erken Cumhuriyet döneminden başlayarak kentin makroformunun gelişmesinde köktenci modernite, kentin biçimsel karakterinin değişimi noktasında modern imajlar kullanarak rasyonel eşikler belirlemiştir. Ancak yine de kent kimliğinde önemli bir yer tutan modernizmin, 1950'li yıllardan itibaren daha toplumsal bir içerikle içselleştirilmesi sonucunda kamusal etkinliğe bağlı seküler yönelimler çözülmeye başlamıştır. Bu da her ne kadar rasyonel, geometrik modernizm mimari ve kentsel içerik açısından işlevselliğini koruyor olsa da özellikle kent içinde saçaklanan yapılarda çevresel organizasyonların farklılaşmasına bu yönüyle de katı geometrik bir mimari-kentsel strüktürün yumuşamasına sebebiyet vermiştir. Bu sebeple metin içindeki dönemsal ayrıştırma da bu çözümlenmiş, "rasyonel süreklilikte geçirgenlik" durumu olarak yorumlanmıştır. Özellikle Numune Hastanesi bu noktada

öznel bir örnek olup, hastane çevresinin bir açık yeşil alan olarak kurgulanması, kentte modernizmin yumuşadığı bir evreye geçişi de temsil etmektedir. Sivas'ta, modernizm örgüsünün tarihsel kesiti mimari/kentsel üretim üzerinden ayrıştırıldığında 1960-70 zaman aralığında, kentsel gelişimin rotasının 1950 öncesinden daha farklı bir kavrayışa yöneldiği görülmektedir. Bu arada dönem içerisinde, geleneksel dokunun çözülmeye/aşınmaya başladığı zaman aralığının 1950-1960'lara tekabül etmesi ise önemli bir ayrışmadır. Bu, kente nakledilen modernist estetik için belirgin bir zirveyi imlese de konu, kamu yapıları açısından ele alındığında, 1950 öncesinden daha farklı bir mekânsal izlek sunmaktadır. Erken Cumhuriyet modernizmi başlangıçta, ulus-devletin otoritesi altında güçlü bir görsel kültürü barındırmaktaydı. 1950'lerden itibaren ise çözülmeye ilişkin ilk ipuçları belki de kamu binalarının kente eklenme biçimlerinden gelmektedir. Aslında ikincil bir arter olarak Rahmi Günay Caddesi'ni değerli kılan bir diğer özellik de tam da burada aranmalıdır ki, arter, 1950'lerden sonra tek yapı ölçeğindeki kamu yapılarının geleneksel doku içerisine sızmayı bir kenara bırakıp, bütünlük bir anısal yüz yaratmasına rağmen daha serbest düzeneklerle yakın çevresini de örgütleyerek kentsel ölçeğe getirilen hassasiyetin başlangıç noktasıdır. Yani bir kamu binasını kentsel peyzaja dahil eden tasarım kavrayışı ve örgülenme tavrı belirgin bir yumuşama hattı olarak gösterilebilir. Daha açıklayıcı şekilde ifade etmek gerekirse, kentte 1930-50 aralığında inşa edilen PTT binası, İş Bankası binası gibi kamu yapıları, kentsel dokunun içerisine daha rasyonel, geometrik biçimlenişinin mimari örnekleri olarak dahil olurken, 1950-60'dan başlayarak bu katı modernist tavır yumuşamıştır. 1950'lerde inşa edilen Numune Hastanesi ve Kızılırmak İlkokulu gibi kamu yapılarıyla artık kentsel ölçek de dikkate alınır olmuştur. Bu yapılar geniş açıklıklı/boşluklu dokuya yerleşirken binanın etrafını da tasarıma dahil etmiş ve yakın çevresinde bir açık yeşil alanın düzenlenmesine olanak tanımıştır. Binalarda kentsel ölçek, bina/bahçe/yakın çevre peyzajı gibi tasarım girdileriyle bütünlük bir düze-

nekte ele alınmıştır. Numune Hastanesi ve Kızılırmak İlkokulu tarafından tanımlanan bu konum, bugün de kentin merkezinde yer alan önemli bir açık yeşil alanı (27 Haziran Öğretmenler Parkı) oluşturmaktadır.

Son olarak Rahmi Günay Caddesi'nin güncel imar uygulamalarıyla ilgili birkaç noktaya değinmekte yarar vardır. Bir sağlık yerleşkesi olarak Numune Has-

tanesi'nin 2016-2018'de yıkıldığı ifade edilmişti. Öyle ki, arterin kuzey batı hattında 27 Haziran öğretmenler parkının karşısında yer alan Halk eğitim merkezi binası da yakın zamanda yıkılmış olup, benzer bir akıbet, arterin en kuzey ucunu tutan Endüstri Meslek Lisesi'ni de beklemektedir. Dahası, arter boyunca yapılan yıkım uygulamaları kentsel ölçeğin okunaklılığını zedelemektedir. Arteri,

Resim: 15
Rahmi Günay Caddesi'nin güncel durumunu gösteren bir etüt.



Numune Hastanesi'nin yıkımından sonra en fazla zedeleyen uygulama, Anadolu Selçuk Lisesi ile sanayi mektebi arasında kalan alanda inşa edilen yeni Halk eğitim merkezi binasıdır. Bina, arterin silüetinde ezici bir ölçek tanımlamaktadır (*Resim 15*). Bu yapının haricinde Rahmi Günay Caddesi, metin boyunca ikincil bir modernleşme arteri olarak ele alınmıştır. Öyle ki, cadde aksının tanımladığı modernlik güzergahı, batılılaşma reformlarının taşraya yansıyan uygulamalarıyla başlamakta ve 1930-1950 arasındaki radikal modernizm aşamasını katı şekilde yaşamaktadır. 1950'den 1980'lere varıncaya kadar ise arter, bir yandan kamu yapılarıyla çevrelenirken bir yandan da özellikle 1980 sonrasında yapsatçı anlayışın manipüle ettiği çok katlı apartman uygulamalarıyla sarmalanmıştır. 20. yüzyıl başlarının modernist ve ulusal idealleri doğrultusunda şekillenen mekân pratiklerinin doğal bir sonucu olarak kentsel ölçekte tanımlı bir alan şeklinde ortaya çıkan Rahmi Günay Caddesi'ni özgün kılan unsurların başında mimari üslup açısından, modernizmin rasyonel, geometrik tasarım anlayışının izlerini taşıyan bir kentsel ölçeğe sahip olması gelmektedir. Yine modernite projesiyle geç Osmanlı döneminden itibaren Kabakyazısı denilen bölgeye eklenen yapılar aracılığıyla modernleşme pratiğinin tarihsel sürekliliğini referanslayan kentsel örgü, modernleşme sürecinde, diğer pek çok Anadolu kentindeki uygulamalarla benzerlik sunsa da mekansal kurgulama ve kentsel ölçekteki sürekliliği bağlamında özgün bir kentsel deneyim alanı olarak görülmelidir●

Kaynakça

- Altın, Y. (2009). Sivas Arkeoloji Müzesi Açıldı! Gördünüz Mü? *Hayat Ağacı Sivas Şehir Kültürü Dergisi*, 14, s. 80- 85.
- Altuncuoğlu, N. (2009). *Modern Kayseri'nin Mimarlarından Vali Ahmet Muammer Bey (1874-1928)*. Kayseri: Kayseri Valiliği Yayınları.
- Anonim. (2015). Sivas Şehir Albümü Objektife Yansıyan Yüz Yıl. *Hayat Ağacı Sivas Şehir Kültürü Dergisi*, 27, s. 97.
- Aritan, Ö. (2008). Modernleşme ve Cumhuriyetin Kamusal Mekân Modelleri. *Mimarlık Dergisi*, 347, s. 49-56.
- Asiliskender, B., Özsoy A. (2010). Cumhuriyet Sonrası Kayseri'de Modernleşme: Mekansal ve Toplumsal Değişim. *İtüdergisi/a mimarlık, planlama, tasarım*, 9 (1), s. 31-42.
- Aydın, M. (2015). *Sivas'ta Ayan Aileleri 1740-1850*. Sivas: Sivas Belediyesi Yayını.
- Beyhan, Ş. G. (2016). Isparta Kentinde Yaşanan Modernizmin Kent Kültürü ve Tipolojisi Üzerine Yansımaları. *İdealkent Dergisi*, 18 (7), s.116-143.
- Bilgin, İ. (1999). Modernleşme. İçinde: Sey, Y. der. *Tarihten Günümüze Anadolu'da Konut ve Yerleşme*. İstanbul: Tepe Mimarlık Kültürü Merkezi, s. 247-361.
- Bulut, M. (2006). *Sivas'taki Geç Dönem Osmanlı Kamu Yapıları*. Yayınlanmamış Yüksek Lisans Tezi, Selçuk Üniversitesi, Sosyal Bilimler Enstitüsü.
- Çağdaş, H. (2009). Bir Fotoğrafın Anatomisi-V. *Hayat Ağacı Sivas Şehir Kültürü Dergisi*, 13, s. 72-73.
- Çetin, S. (2012). Geç Osmanlıdan Erken Cumhuriyete İç Batı Anadolu'da Kentsel Yapının Değişimi: Manisa, Afyon, Burdur ve Isparta Kentleri Üzerine Karşılaştırmalı Bir İnceleme (1). *METU JFA*, 29 (2), s. 89-126.
- Çetin, S., Hastemoğlu, H.Ş., (2007). Cumhuriyetin Isparta'daki Simgesi: İstasyon Caddesi. *Mimarlık Dergisi*, 338. Erişim yeri: <http://www.mimarlik-dergisi.com/index.cfm?sayfa=mimarlik&Dergi-Sayi=288&RecID=1660>
- Dedekarginoğlu, C., (2019). *Architecture of the State: Ankara İstasyon Caddesi In the Late Ottoman and Early Republican Periods*. Yayınlanmamış Yüksek Lisans Tezi, ODTÜ Sosyal Bilimler Enstitüsü.
- Doğusan Alexander, G. N. (2013). *Bir Modernleşme Pratiği Olarak Kooperatifçilik ve Bahçeli Konut Yerleşimleri*. Yayınlanmamış Doktora Tezi, İstanbul Teknik Üniversitesi, Fen Bilimleri Enstitüsü.
- Düzenli, H. İ., Düzenli, E., (2019). 100 Yıl Önce-100 Yıl Sonra Mardin: Birinci Cadde ve Halkevi Binası Üzerinden Bir Modern Kent Okuması. *Megaron*, 14(1), s. 103-121.
- Gürkan Ü. Ç. (2019). Erken Cumhuriyet Döneminde Kamusal Mekânda Modernliğin Temsili: Isparta Kenti Örneği. *TÜBA-KED*, 19, s. 145-158.
- İller Bankası. (1965). *Sivas Analitik Etüdüleri*. Sivas: İller Bankası Belediyeler İmar Planlama Müdürlüğü.
- İnsel, A. (2009). *Modern Türkiye'de Siyasi Düşünce, Kemalizm*. İstanbul: İletişim Yayınları.
- Kulözü, N. (2016). Bir Mekansal Modernleşme Öyküsü: Erzurum Kenti ve Kentsel Mekanında İkili Dokunun Oluşumu. *İdealkent Dergisi*, 18 (7), s. 22-47.
- Mardin, S. (2018). Batıcılık. İçinde: Türköne, M., Önder, T. der. *Türk Modernleşmesi, Makaleler 4*. İstanbul: İletişim Yayınları, s. 9-20.

- Mert, T. (2009). Sivas Rüshdiyesi. *Hayat Ağacı Sivas Şehir Kültürü Dergisi*, 13, s. 4-8.
- Mert, T. (2012). Sivas Öğretmen Okulları. *Hayat Ağacı Sivas Şehir Kültürü Dergisi*, 17, s. 9-17.
- Pürlü, K. (2005). Sivas Sanat Okulu'nun Haşarı Çocukları (1939-1952). *Hayat Ağacı Sivas Şehir Kültürü Dergisi*, güz, s. 82-86.
- Sivas Belediyesi arşivi. (2018). Sivas Belediyesi Plan ve Proje Müdürlüğü Arşivi.
- Sivas-Eski Fotoğraflar. Erişim yeri: <http://wowturkey.com/forumviewtopic.php?p=6734571#6734571> [Erişim tarihi: 20.09.18].
- Sivas Resimleri. Erişim yeri: <http://www.sivas.li> [Erişim tarihi: 25.08.18].
- Sönmez, F. (2018). Kayseri Tren İstasyonu ve Çevresinin Kentin Modernleşme Sürecine Katkısı Üzerine Bir Okuma. *Megaron*, (13), s. 85-101.
- Tekeli, İ. (2001). *Modernite Aşılırken Kent Planlaması*. Ankara: İmge Kitabevi.
- Tekeli, İ. (2009). Türkiye'de Cumhuriyet döneminde kentsel gelişme ve kent planlaması. İçinde: Tekeli, İ. der. *Modernizm, modernite ve Türkiye'nin kent planlama tarihi*. İstanbul: Tarih Vakfı Yurt Yayınları, s. 106-134.
- Tekeli, İ. (2010). Türkiye'de kent planlamasının kökleri. İçinde: Tekeli, İ. der. *Türkiye'nin kent planlama ve kent araştırmaları tarihi yazıları*. İstanbul: Tarih Vakfı Yurt Yayınları, s. 26-147.
- Ünlü, T. S. (2016). Cumhuriyet Modernleşmesi Sürecini Bir Eğitim Yapısı Üzerinden Okumak: Mersin Lisesi (Tevfik Sırrı Gür Lisesi). *Megaron*, 11(3), s. 449-466.
- Yaldız E., Aydın, D., Sıramkaya S.B. (2018). Konya İstasyon Caddesinde Modern Mimarlığın İzlerini Okumak. İçinde: Babacan, H. der. *Mimarlık Biliminde Güncel Akademik Çalışmalar-2018*. Ankara: Gece Kitaplığı, s.149-162.
- Yasak, İ. (2015). *Şehir Defteri*. Sivas: Be Yayınları.