

## Öz

Renk, nesnenin ışık eşliğindeki ediniminin, duygular yoluyla anlamlandırılan psikolojik üründür. Öznenin, gördüğü rengi anlamlandırması için sadece ışık ve göz yeterli değildir. Fizyolojik verilerle birlikte beyinde gerçekleşen psikolojik değerlendirmeler de bu sürece eşlik eder. Özne, psikolojik travma deneyimi yaşadığında birtakım bilişsel tepkiler gösterebilir. Bunlardan biri olan görsel çarpıtma; boyut, renk, perspektif ve detayda meydana gelebilen algısal çarpıklıklar, optik yanılsamalardır. Rengin psikolojik travma sonrası görsel çarpıtma ile değişen mekânsal duyumsamadaki rolü, özne-mekan-algı ilişkisinin ortaya konulması bakımından önemlidir. Bu bağlamda çalışma; iç mimari-edebiyat-sinema disiplinleri düzleminde rengin anlatımı güçlendiren bir öge olma rolünü, travmatik bir deneyim yaşayan öznenin mekânsal duyumsama değişimleri üzerinden okumayı amaçlamıştır. Psikolojik travma sonrası oluşabilen mekânsal duyumsama değişimi, Boris Vian'ın "L'écume des Jours" adlı romanı ve Michel Gondry'nin aynı adlı filmi kapsamında ele alınmıştır. Çalışmada yöntem olarak, fenomenolojik film analizi ve edebi eser metin çözümlemesi izlenmiştir.


## Abstract

Color is the psychological product of the act of the subject accompanied by light, interpreted through emotions. Only the light and the eye are not enough for the subject to interpret the color they see. Psychological evaluations occurring in the brain along with physiological data accompany this process. The subject may express some cognitive reactions in case of past psychological trauma. One of these is visual distortion is the optical illusions and the perceptual distortions that may occur in size, color, perspective, and detail. The role of the color in the perception of space which changes due to visual distortion after a psychological trauma is important in terms of revealing the relationship between subject, space, and perception. In this context, this study aims to read the role of color as an element that strengthens the expression of interior architecture-literature-cinema disciplines, through the changes in the space perception of a subject that experiences a traumatic experiment. The change in the space perception that may occur after a psychological trauma is addressed in Boris Vian's novel titled "L'écume des Jours" and Michel Gondry's film with the same name. Phenomenological film analysis and literary text analysis are used as the method of the study.


**Anahtar Kelimeler:** Renk, Mekânsal Duyumsama, L'écume des Jours, Psikoloji, Algı

**Keywords:** Color, Spatial Perception, L'écume des Jours, Psychology, Perception

# Psikolojik Traumanın Renk Bağlamında Mekânsal Duyumsama Değişimine Etkisinin "L'écume Des Jours" Adlı Eser Üzerinden İncelenmesi

 Tülay Canbolat

Çukurova Üniversitesi Mimarlık Fakültesi, İç Mimarlık Bölümü

 Zahide Salan

Toros Üniversitesi Güzel Sanatlar Tasarım ve Mimarlık Fakültesi, İç Mimarlık Bölümü

Başvuru tarihi/Received: 05.09.2019, Kabul tarihi/Final Acceptance: 20.02.2020

## Giriş

Mekân, öznenin korunma ihtiyacından doğan uzamsal üründür. Salt bu yaşamsal gerekliliği ile sınırlı kalmaz, duygular yoluyla gözlemlenen, duygular yoluyla anlamlandırılan değişken parametreler de içerir. Bu parametrelerden biri de renktir. Renk, bir yüzeyden göze yansıyan ışınların beyinde duyumsanan tesiridir. Bir başka deyişle; yansıyan ışınların görsel algı yoluyla oluşturduğu bu duyum, nesnenin ışık eşliğindeki ediniminin psikolojik ürünüdür. Nesneden gelen ışık demetleri, gözün önündeki lensten kırılarak geçer ve gözün arkasındaki retina ters olarak düşer. Görme uyarıları buradaki hücreler tarafından elektrik sinyaline dönüştürülür ve iletilen sinirler aracılığıyla beynin arkasındaki görme merkezine ulaşır. Beyne giden görüntü ve hafızadaki geçmiş veriler karşılaştırılarak değerlendirilir, gelen ters görüntü düzenlenir. Şekil 1.1'de gün ışığındaki ev ve ağaç renginin beynin karanlık noktasında gerçekleşen süreçle nasıl imgeye dönüştüğü, bellekteki sübjektif verilerin bu sürece nasıl katkıda bulunduğu görülmektedir. Dolayısıyla rengin algılanması için sadece ışık ya da nesne yetmemekte; renk, algının da eklenmesiyle öznel iz olarak devam etmektedir.

Görme eyleminde, nesneden göze gelen ışık demeti fiziksel, bu ışınların göze

meydana getirdiği işlemler fizyolojik, nesnenin beyinde görülerek algılanması da psikolojik süreci tarifler. Işık yardımıyla gözden beyne iletilen nesnel bilgi, rengin algılama sürecindeki ilk basamağın ürünü ham örüntüdür ve genetik de dâhil olmak üzere geçmiş edimler tarafından filtrelenir, sınıflandırılır. Öznenin gördüğü rengi anlamlandırması ve tepki vermesi için sadece ışık ve göz yeterli değildir; aynı zamanda, beyinde gerçekleşen psikolojik değerlendirmeler de bu sürece eşlik eder.

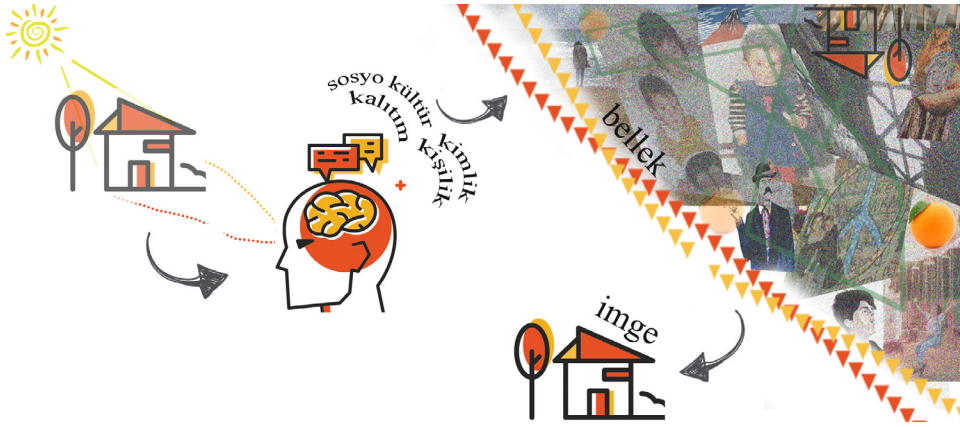
## 1.1. Renk Tanımlama Kriterleri

Rengin psikolojik dökümlerinin okunabilmesi için renk tanımlama ölçütlerinin bilinmesi gerekir. "Renkleri tanımlamamızı kolaylaştıracak olan temel kavramlar; tür, değer, doymuşluk tür" (Özdemir, 2005, 32). Bir rengin isminin (kırmızı, yeşil, mavi vs.) tarifleyicisi olan ölçüt tür, ışıklılığının (siyah ve beyaz karşısındaki açıklık – koyuluk) tarifleyicisi olan ölçüt ton ve bir rengin parlaklık, saflık derecesinin (rengin içindeki başka bir renk miktarı) tarifleyicisi olan ölçüt ise doymuşluk olarak ifade edilir.

Renk çemberi ise renkleri birbirine göre tarif etmede kullanılır (Şekil 1.2). Renkler bu çemberdeki yerlerine göre bir mekânda armoni oluşturabilir ya da dinamik bir dizilim yaratabilirler. Çalışmada, psikolojik travma sonucu bozulan dengenin mekânsal duyumsamaya etkisinin aktarılmasında



This work is licensed under a Creative Commons Attribution-NonCommercial 4.0 International License.



renk çemberindeki renksel ilişki önem kazanmaktadır. Bu bağlamda ana-ara renkler, akromatik-kromatik renkler, yakın-uzak, zıt ve sıcak-soğuk renkler tanımlanmaktadır (Tablo 1.1).

Mekânda oluşturulmak istenen atmosferin sağlanmasında renklerin tür, değer ve

doymuşluk bakımından kullanılma biçimleri önem kazanmaktadır. Mekânda uzak renklerin bir arada farklı doymuşlukta ve tonlarda kullanımı, çok renkli bir armoni ve dolayısıyla pozitif, enerjisi yüksek bir atmosfer etki sağlayabilmektedir. Bunun yanında kroma değeri olmayan doymamış renklerin hâkim olduğu mekânlarda mekânın vurgusu geriye çekilebilmektedir.

## 2. Renklerin Psikolojik Dökümleri

Görme aksiyonunda, nesneden göze gelen ışık demeti fiziksel, bu ışınların gözde meydana getirdiği işlemler fizyolojik, nesnenin beyinde görülerek algılanması da psikolojik süreci tarifler. Işık yardımıyla gözden beyne iletilen nesnel bilgi, rengin algılama sürecindeki ilk basamağın ürünü ham örüntüdür ve genetik de dâhil olmak üzere geçmiş edimler tarafından filtrelenir, sınıflandırılır. Öznenin gördüğü rengi anlamlandırması ve tepki vermesi için sadece

Şekil: 1.1

Nesnenin Algılanan Renginin İmgeye Dönüşümü (Çizen: Salan, 2020).

Şekil: 1.2

Renk Çemberi (Url-1).

Tablo: 1.1

Renk Grupları ve Tanımları (Çizen: Canbolat, 2019).

| RENK GRUPLARI                     | RENK GRUPLARI TANIMLARI   |
|-----------------------------------|---|
| <b>ANA RENK - ARA RENKLER</b>     | Saf halde bulunan sarı-kırmızı-mavi ana renklerdir. İki ana rengin karışımlarıyla elde edilen renkler ara renk olarak tanımlanır. Sarı ve mavinin karışımıyla yeşil, sarı ve kırmızının karışımıyla turuncu, kırmızı ve mavinin karışımıyla elde edilen mor ara renklerdir.     |
| <b>AKROMATİK-KROMATİK RENKLER</b> | Siyah- beyaz ve bu iki renk arasındaki tüm gri tonlar akromatik renkleri ifade ederken bunların dışında kalan tüm ana ve ara renkler kromatik renkleri ifade eder.  |
| <b>YAKIN RENKLER</b>              | Renk çemberinde, birbirine komşu renklerdir. (Yeşil-Mavi, Sarı-Turuncu) (Sarı-Yeşil-Mavi) (Kırmızı-Turuncu-Sarı).   |
| <b>UZAK RENKLER</b>               | Renk çemberinde üç ana renk uzak renklerdir. (Sarı-Kırmızı-Mavi). Üç ara renk olan Turuncu-Yeşil-Mor ise uzak renkler olmalarına rağmen; her ara rengin içerisinde diğer karışım rengini oluşturan bir ana renk bulunduğu için, ana renklere göre daha yakın bir ilişki vardır. |
| <b>ZIT (TAMAMLAYICI) RENKLER</b>  | Renk çemberinde karşılıklı bulunan renklerdir. Bir ana rengin karşısında diğer iki ana rengin karışımı bulunur. (Kırmızı-Yeşil) (Mavi-Turuncu) (Sarı-Mor).  |
| <b>SICAK VE SOĞUK RENKLER</b>     | Renk çemberinde tam sarı ve tam moru birleştiren doğrunun turuncu ve kırmızı bölgesindeki renklere sıcak, yeşil ve mavi bölgesindeki renklere soğuk renkler denir.  |

Şekil: 2.1  
Rengin Algılama Sürecinin Basamaklarını  
Gösteren Tablo (Çizen: Salan, 2020).



## RENGİN GÖRSEL ALGILANMASI

ışık ve göz yeterli değildir. Salt fiziki, fizyolojik veriler değil, beyinde gerçekleşen psikolojik değerlendirmeler de bu sürece eşlik eder.

Renk, otonom sinir sistemini, kalp atım hızını, solunumu ve hormonal aktiviteyi etkiler. Bunların yanı sıra yaydığı enerji boyutuyla psikoloji üzerinde de etkili olmaktadır. Her rengin ayrı bir psikolojik etkisi olabilir. Mekânda kullanılan bir renk, kullanılan tür, değer ve doymuşluğu yanı sıra kullanım miktarına göre kullanıcı üzerinde neşe, sakinlik, heyecan, sıkıntı, gerginlik gibi farklı duygular yaratabilir. Örneklem oluşturmak amacıyla hem boya hem de ışık renklerinde ortak olan kırmızı ve mavi ana renklerinin genel kabuldeki olası psikolojik etkisi ve mekânda yaratabileceği algı-atmosferi incelendiğinde; kırmızı renk heyecan, kızgınlık, tutku, güç, uyarıcı, huzursuzluk gibi duygular uyandırabilir, mekânda yakın, sıcak, saldırgan, ağır bir atmosfer oluşturabilir. Öte yandan mavi renk yatıştırıcı, durgun, göksellik, güven gibi duygular uyandırabilir, mekânda uzak, soğuk, hafif, derin bir atmosfer oluşturabilir.

Rengin, uyarılandaki fizyolojik tepkisi, sadece fiziki algıyla açıklanamayacak kadar çoklu parametreye bağlı bir süreçtir. Çünkü öznel yorumlamaya dayalı psikolojik ara yüz, bu sürece eşlik eder. Bir başka deyişle renkler, “*psişik bir titreşim*” (Kandinsky, 1969)’dir. Bu sebeple düzlemdeki aynı renk iki farklı gözlemci ya da süreç içinde algısı değişen bir gözlemci için farklı sonuçlar doğurabilir. Objektif renk duyumunun yaratacağı sübjektif yargı reaksiyonu; genetik, kişilik dinamikleri, yaş, cinsiyet, içinde bulunulan toplum, kültür,

moda, bellek ve geçmiş edimlerin yanı sıra öznenin psikolojik durumuna da bağlıdır.

Görsel ve bilişsel olarak algılanan renkler insan psikolojisi üzerinde, insan psikolojisi de renk algısı üzerinde etkilidir. Bu bağlamda renkler bireyleri dolaylı/dolaysız etkileme gücüne sahip ışık enerjileridir denilebilir. İnsanlar bilinçli ya da bilinçsiz içinde buldukları durumu, duygularını renkle ifade ederler. Bu ifade biçimini Greenfield’in (2008) Güneşin Rengi adlı makalesinde geçen İskoç Kraliçesi Mary Stuart’ın idama götürüldüğü andaki isyan duygusunun tasviri üzerinden örneklemek gerekirse:

“*O sabah şık bir rahibe gibi giyinmişti üzerinde siyah kadife işlemeleri olan uzun, siyah saten bir elbise[...]. Kumral saçlarını uzun beyaz bir başörtüsü kaplıyordu. Ama sahneye çıkıp elbiselerini çıkardığında bütün manastır çağrışımları yok oldu, çünkü siyah ve beyazın altına koyu kırmızı kadife iç etekliği ve koyu kırmızı saten kortaj giymişti. Tudor İngiltere’sinde ve Avrupa’da kırmızı; şehitlik cesaret ve krallık soyuna ait kanın rengiydi*” (Greenfield, 2008).

Bu paragrafın renk verileri incelendiğinde:

O sabah **şık bir rahibe** gibi giyinmişti üzerinde **siyah kadife** işlemeleri olan uzun, **siyah saten** bir elbise... Kumral saçlarını uzun beyaz bir başörtüsü kaplıyordu. Ama sahneye çıkıp elbiselerini çıkardığında bütün manastır çağrışımları yok oldu, çünkü **siyah ve beyazın altına koyu kırmızı kadife** iç etekliği ve **koyu kırmızı saten** kortaj giymişti. **Tudor İngilteresi’nde ve Avrupa’da kırmızı; şehitlik, cesaret ve krallık soyuna ait kanın rengiydi.**

Bu ifadelerden; rengin duyguya dayalı fiziki aksiyonlarla elde edilen bir veri olmak-

tan çıkıp, anlam üreten dışavurumcu bir güç olduğu söylenebilir. Metafor oluşturma yoluyla yaratılan renge dair bu yeni anlam dizgeleri hala dürtüsel ve primitif bir yönelimle adlandırma, anlam yükleme eğiliminin işaretleridir. Kırmızı; ateş- sıcaklık, cesaret, yeşil; ağaç- tazelik, mavi; su-serin, sarı; güneş-enerji gibi ifade edilebilir. Renk kullanımının ilk örneklerinde; büyü, tapınma ritüeli, düşmanlara karşı korkutucu olma ya da beğeni oluşturma gibi amaçlar görülmüştür. Bu bağlamda eski çağlardan bu yana renk ile simgesel iletişim arasında bir korelasyon kurulduğu söylenebilir. Güçlü bir estetik öge olarak kullanılan renk, dürtüsel duyguların izini taşımakla birlikte aktarılmak istenen düşüncelerin de sembolü olmaktadır. Dolayısıyla, renk ilettiği simgesel içerik sayesinde imge yaratma gücüne sahiptir. Kandinsky'ye göre aşağıdaki örnekte de görüldüğü üzere bu güç beyaz rengin hala birçok toplumda ölümü çağrıştırdığı, mutlak sonun sembolü olduğu şeklinde okunabilir.

*“Büyük bir susuş gelir oradan ve gözümüze, maddi olarak canlandırıldığında, aşılmaz, yıkılmaz nitelikte, sonsuza kadar uzanan soğuk bir duvar olarak gözükür. Bu yüzden de beyaz ruhumuz üzerine büyük bir susuş etkisi yapar; bizim için mutlak olan bir susuştur bu” (Kandinsky, 2009, 71).*

### 3. Renk Algısı ve Mekânsal Duyumsama

Öznedeki renk algısı ve rengin toplumsal retorikteki yeri, çalışma kapsamında

duyumsama üzerinden incelenmektedir. Özne, çağlar boyu simgeselliğinin dışında çeşitli alanlarda rengi aramış, irdelemiştir. Bu arayışların yanı sıra yaşanan olağan üstü olaylar, savaşlar, teknolojik yenilikler gibi toplumsal olaylar da renk algısını etkilemiştir. Rengi ışık ve duyumsama kaynaklı bir fenomen olarak ilk kez ele alan Empresyonistler, görünüş; ışıkla ilişkili duyuma dayalı izlenimlerden oluşur anlayışıyla eserler üretmişlerdir. Bu akım, öncülere tarafından rengin nesnenin katı gerçekliğinden ayrılıp subjektif bir duyum olarak ele alınması yönünden önemlidir. Şekil 3.1’de akım ressamlarından Degas (*a- Danseuses Basculant, 1873*), Renoir (*b- La Grenouillère, 1869*) ve Monet’ye ait (*c- La Promenade, 1875*) eserler görülmektedir.

Duyguların dışavurumunu, rengin öznel algısını içeren bir diğer akım ekspresyonizmdir. Bu akımda nesnel betimlemeler reddedilmiştir. Sanatçı duygularını genellikle biçim bozma yönetimiyle, fizikötesi bir anlayışla oluşturmuştur. Şekil 3.2’de akım ressamlarından Edvard Munch (*a- Skrik, 1893*), Oskar Kokoschka (*b- Die Krabbe, 1940*) ve Otto Dix’e (*c- Selbstbildnis als Soldat, 1914*) ait eserler görülmektedir. Nesneyi optik bir gözlemlerle değil, hissettirdiği duyguların dışavurumu olarak resimleyen bu akımda renkler, ruh-zihin düzleminde doğmaktadır.

Empresyonizmde ilk kez gerçek gün ışığı kullanımıyla eser; içinde bulunulan andaki nesnel görünüşünden zamanın süreçlerin-

Şekil: 3.1  
Rengin Öznel Duyuma Dayalı Empresyonist Yorumları (a- Url 2; b- Url 3; c-Url 4).





**Şekil: 3.2**  
Ekspresyonist Eserler (a- Url 5; b- Url 6;  
c-Url 7).

deki sanatçının sübjektif izine evrilmiştir. Ekspresyonizmde ise sanatçının iç dünyası palette karıştırılmamış, doymuş ve simgesel renklerle de dışa vurulmuştur. Duyguya bağlı biçim bozma eyleminde renk başat unsur olarak kullanılmıştır. Her iki akım, renk başlığında öznel izlerin dışavurumlarını içermesi ve duyumsama bazlı olmaları bakımından önemlidir. Bu amaçla çalışmanın renk temelinde duyumsama içeriği gereği örneklem olarak bu iki akım seçilmiştir.

Algı; çevrenin nesnel duyumu, bu duyumu bilişsel kavranması ve tüm bu sürecin geçmiş edimlerle ortaya çıkan sentez aksiyonudur. Bu aksiyon süreci, hafızadaki geçmişe dair tüm edimlerin de katıldığı bir bileşkedir. Mekân boyutunda ise mekâna dair gerçekleşen fizyolojik ve psikolojik sürecin bellekteki izlerle buluşup anlamlı dizgeler haline gelmesiyle mekânsal algılama gerçekleşir. Bu süreç rengin de içinde olduğu çeşitli uyarım elemanları tarafından tetiklenir. Çünkü renk; oranı, ölçeği, mekân içindeki atmosferi ve malzemenin öz niteliğini belirleyen önemli mekânsal duyumsama elemanlarından biridir. Renk yoluyla objeye/mekâna dair hacimsel küçüklük, büyüklük, ağırlık, hafiflik, darlık, genişlik, uzaklık, yakınlık algıları yaratılabilir.

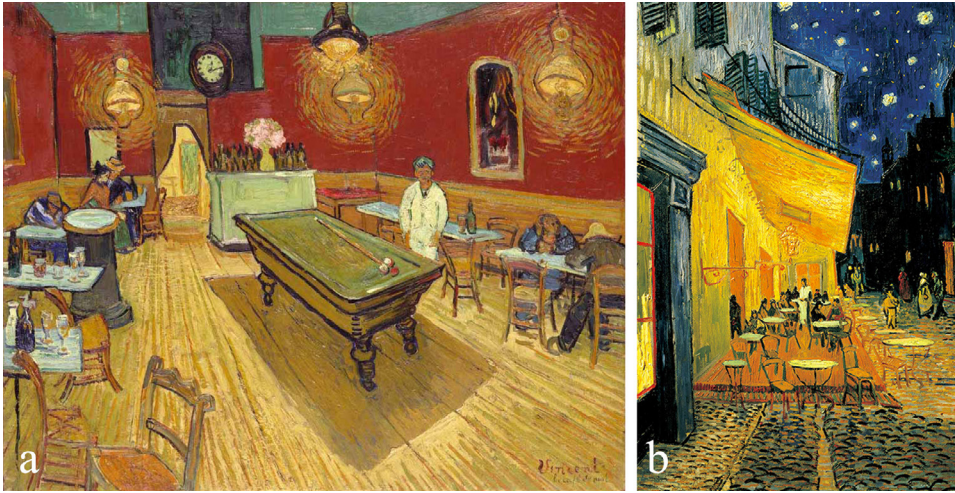
Rengin mekânsal duyumsamadaki etkisiyle oluşan algı bileşkesi, öznedede çeşitli duygular meydana getirir. Böylelikle öznedede harekete geçme isteği uyandıran çok boyutlu duygusal tepkiler oluşur. Van

Gogh, “Night Cafe in the Place Lamartine in Arles, 1888” (Şekil 3.3-a) adlı eseri için “bir kahvenin duvarlarını öyle bir kırmızı ve öyle bir yeşille boyamak gerekir ki, insan burada rahatça katil olabilsin” (Eyüpoğlu, 1950) derken, “Café Terrace on the Place du Forum, 1888” (Şekil 3.3-b) adlı eseri için “yaratabildiğim mavinin en varsılı, en yeğiniyle yalın bir diplik yaptım ve bu varsıl mavi dipliğe karşı sarışın başı yerleştirerek mavi göğün derinliklerindeki bir yıldız gibi, gizemli bir etki sağladım” (Eisenstein, 1995, 115) şeklinde bir aktarım yapmıştır. Aynı sanatçının kullandığı iki farklı renk; iki farklı psikolojik etki ve iki farklı mekânsal veri ile yorumlanmaktadır.

Görsel algıyla oluşan mekânsal duyumsama, öznenin psikolojik verileriyle birleşerek duygusal davranış örüntüsünü kurgular. Dolayısıyla, mekânsal duyumsama ve ona eşlik eden rengin bilinçaltına olan etkisinin, psişik tepkiyi doğurduğu söylenebilir.

### 3.1. Renk Algısı Değişim Faktörü Olarak Psikolojik Travma

Renk salt nesne ya da ışığın fiziki verisi değil aynı zamanda nesnenin ışık eşliğindeki görsel ediniminin psikolojik ürünüdür. Bu psikolojik üründe nihai rol beyne aittir. “Gözler birer mercettir, objektiftir, asıl gören organ beyindir” (Saramago, 2018, 72). Renk, beyinde neticelenen görsel bir olgu olduğu için de mekânsal izdüşümlerinde sübjektif yansımalar söz konusu olabilir. “Duyumsamalar ve onların ilgili özellikleri algılayıcılarda sübjektif etkilerdir, çünkü



Şekil: 3.3  
Van Gogh'un İki Farklı Sıcaklık Değerindeki  
Mekânları (a-Url 8, b- Url 9).

onlar nesnelere olduğu kadar algılayıcıya ve algı koşullarına da bağlıdır” (Buroker, 2006, 43). Bu bağlamda algı olgusuyla irde- lenirse, renk; çevrenin duyularla algılanan nesnel etkisinin beyinde yorumuyla oluşan tepkisi olarak tanımlanabilir. Bu etki- tepki döngüsünde biyopsikososyal bir varlık olan öznenin aksiyon rolünden dolayı da sübjektif sonuçlar ve farklılıklar çıkabilir. “Algulamada duyu organları yoluyla alınan duyular zihinde bütünlenerek yorum- landığından, her görülen, işitilen uyarının nesnel olarak doğru olma olasılığı kesin değildir ve algıyı etkileyen tüm faktörler algı yanıtlarına neden olabilmektedir” (Aktürk, 1993). Algıyı etkileyen faktörler ara- sında öznenin psikoloji temelinde devşir- dikleri de yer alır. Bu bağlamda, yaşanan psikolojik problemler sonucunda görülen fiziksel ve fizyolojik uyumsuzlukların, duygu durumu tabanlı renk algısı-mekân- sal duyumsama faktörlerini etkilediği söylenebilir. Bu çıkarımlarla çalışma kapsamında renk algısını etkileyebilen/ çarpıtabilen psikolojik travmanın mekânsal duyumsamaya etkisi incelenmektedir.

Yunanca kökenli travma, etimolojik boyutta yara anlamına gelirken, psikoloji literatü- ründe öznenin yaşam hikâyesindeki bütün- lüklü yapıyı bozan, bilinç, algı ve duyguda süreksizlik meydana getiren, uyumda kırıl- ma, çaresizlik, dehşet, korku yaratan olağan dışı olaylar olarak tariflenir. Travmatik olay, kişisel ya da kolektif olabildiği gibi zaman parametresi göz önünde bulund- ulduğunda bir defa görülen ya da süregelen

olabilir. Doğal afetler, şiddet, işkence, kaza, hastalık, kayıp, saldırı, soykırım, ölüm, tehdit, istismar vs. gibi stresör olaylar trav- maya örnek olarak gösterilebilir. Öznenin her zamanki algısıyla anlamlandırabilmesi imkansız olan, şok edici travma, onun yaşama dair genel duruşunu yerle bir eder ve olaylarla ilgili kontrolünü kaybetmesine sebep olur. “İnsanlar dünya ve kendileri ile ilgili bir takım temel varsayımlara sahip- tirler. Travmatik olaylar kişilerin dünyanın güvenilir, öngörülebilir bir yer olduğuna ilişkin bu temel psikolojik varsayımlarının yıkılmasına neden olabilir. Yaşamdaki düzen ve sürekliliğe olan temel inançlarının zede- lenmesine yol açabilir” (Janoff-Bulman ve Berg, 1998, 35-48). Bu bağlamda belki de sarsıcı olan travmatik olayın kendisi değil, yıkılan varsayımlar, tahmin edilemeyecek duyulan korku ve oluşan güvensizlik hissidir.

Travma sonrasında öznedeki bilişsel, duygus- sal, davranışsal ve sosyal belirtiler meydana gelir. Amerikan Psikiyatri Derneği bu belirtileri üç kategoriye ayırır: aşırı uyarıl- mışlık hali, travma ile ilgili uyarılardan kaçış, travmatik olayı yeniden yaşayış hissi (APA, 2001). Bu belirtiler; travmatik olayın niteliği, öznenin travmayı yaşama şekli, sübjektif farklar, travma kronolojisi gibi çeşitli parametrelere göre kombinasyonlar oluşturarak kendisini gösterir.

Travma olağanüstü gelişen bir olay dizgesi olduğu için, verilen tepkiler de olağanüstü olabilir. Öznedeki alışlagelmiş davranış örüntülerinin değişmesi, travmanın uyarıcı

Tablo: 4.1

Boris Vian'ın "L'écume Des Jours" (Günlerin Köpüğü, Çev; Elif Ertan) Adlı Romanı ve Michel Gondry'nin Aynı Adlı Filminin Künyesi (Çizen: Salan,2020), (Görsellerin Kaynağı a- Url 10, b- Url 11).

|              | Yazar   | Yıl  | Yayınevi                | Tür                         | Karakterler  | Kapak   |
|--------------|---|------|-------------------------|-----------------------------|--|---|
| <b>Kitap</b> | Boris Vian<br><br>Türkçe Yayın:<br>Günlerin Köpüğü<br><br>(Çev: Elif Ertan) | 2013 | E Yayınları<br>İstanbul | Roman<br>Fantastik-<br>Dram | Chloé<br>Colin<br>Nicolas: Colin'in<br>Hizmetlisi<br>Alise: Nicolas'ın<br>Kuzeni<br>Chick: Colin'in<br>Arkadaşı  |  |
|              | Yönetmen  | Yıl  | Yapım                   | Tür                         | Oyuncular  | Afiş  |
| <b>Film</b>  | Michel Gondry   | 2013 | Fransa                  | Fantastik<br>Dram           | <b>Ana Karakterler:</b><br>Chloé: Audrey Tautou<br>Colin : Romain Duris<br><br><b>Yan Karakterler:</b><br>Nicolas: Omar Sy<br>Alise: Aïssa Maïga<br>Chick: Gad Elmaleh |  |

etkisine tepki olarak geliştirdiği gerçekdışı çözümler; çevrenin düşsel, çarpık, fazla uzak veya fazla yakın algılanması durumu görülebilir.

Biyopsikososyal bir varlık olan özne travmatik olay sonrası yanlısamarlar, halüsinasyonlar görebilir, çevreden yalıtılma, geri çekilme isteği ve ruhsal yapı çözümleri (dissosiyasyon) yaşayabilir.<sup>1</sup>

*“Bir kimsenin irade ve arzuları başka birinin ya da tabii bir afetin, kazanın zulmiyle parçalanmıştır. Fiziksel kontrol kaybedildiğinde zihinsel kontrol çabası zirveye ulaşır. Bu tür bir kontrolü kurmanın yolu kısmen bedeninden kendini ayırıp uzak tutması olabilmektedir. Bu da algıda çeşitli değişimlere (depersonalizasyon<sup>2</sup>, derealizasyon<sup>3</sup> gibi) yol açar. Travmaya karşı oluşan ani tepkisi sıklıkla gerçek dışılık, algıda, bellekte ve çevrede sapmalar şeklinde olur” (Semiz, 2000, 11).*

Derealizasyona da renklerin yoğunlaşması, çevredeki objelerin büyüklüklerinin değişiyormuş gibi gelmesi şeklinde çeşitli algısal çarpıtmalar sıklıkla eşlik eder. Bilenenin yabancılaşması, çevreyi belirsiz/sisli algılama, zaman ve mekâna dair bellek kaybı görülebilir. Çalışma kapsamında, travmatik bir deneyim yaşayan öznenin sergilediği görsel çarpıtma tepkisine bağlı olarak meydana gelen mekânsal duyumsa-

ma değişimleri Boris Vian'ın L'écume des Jours ("Günlerin Köpüğü", Çev; Elif Ertan) adlı romanı ve Michel Gondry'nin aynı adlı filmi kapsamında analiz edilmektedir.

#### 4. L'écume Des Jours Analizi

##### 4.1. Eser Verileri

Eserde ana karakterlerden Colin'in bekârken zengin ve sorunsuz bir hayatı vardır. Âşık olmak ister, arkadaşları sayesinde Chloé ile tanışır ve evlenirler. Balayında Chloé akciğerinde meydana gelen nilüfer hastalığına tutulur. Colin'in tüm uğraşlarına rağmen hayatını kaybeder. Eser ana karakterlerinden Colin; zengin, düşünceli, özverili, Chloé ise narin, kibar, hassas olarak nitelenebilir.

##### 4.2. Mekânlar

Eserde birden fazla mekân işlenmiştir. Ancak, çalışmada ağırlıklı olarak eserin ana mekânı olan Colin'in evi analiz edilmektedir. Colin'in evi başlangıçta dinamik ve zengin detaylarla çevrili iken sonraları yaşanan psikolojik travmaya bağlı olarak köhne, karanlık, çürümüş bir mekâna dönüşmüş, değişim göstermiştir.

##### 4.3. Renge Dair Eser Analizi

Tablo 4.2, Tablo 4.3 ve Tablo 4.4'de Boris Vian'ın L'écume des Jours adlı romanının

1 Dissosiyatif Bozukluk: Bilinç, hafıza, kimlik, duyu, algılama, beden temsili, motor kontrol ve davranışın normal bütünleşmesindeki bir bozukluk ve/veya süreksizlik (DSM V, 2013, s:29).

2 Depersonalizasyon: DSM-IV, depersonalizasyon bozukluğunu kişinin kendi gerçeklik duygusunun geçici olarak yitirilmesiyle ilgili kendilik algısında ısrarlı ve yineleyici değişim olarak tanımlar. Depersonalizasyon bozukluğu olan hastalar, kendilerini mekanik, rüyada veya bedenlerinden ayrı olarak hissedebilirler. <http://www.dpsikiyatri.com/hastaliklar/100.asp>; (Erişim Tarihi: 04.12.2019).

3 Derealizasyon: DSM V e göre; çevreye dair ayırık ve gerçek dışı deneyim.

|               | KİTAP METNİ  | METNİN GEÇTİĞİ AN   | MEKÂN ATMOSFERİNİN ANALİZİ  |
|---------------|--|---|---|
| TRAVMA ÖNCESİ | <i>Neredeyse her zaman keyifliydi, geri kalan zamanda da uyurdu (Vian, 2013, 19).</i>  | Colin banyo sonrası ayna karşısında kendini seyredirken.                | Colin'in kendisini beğendiğinin ifade edildiği bu satırlar onun mutluluğunu ve hayat akışındaki uyumu tarif eder. |
|               | <i>Mutfığa giren iki tarafı camlı koridor aydınlıktı, güneş her yandan giriyordu (Vian, 2013, 20).</i>   | Colin, banyo – mutfak arası koridordan geçerken.                        | Travma öncesinde mekânların daha aydınlık tasvir edildiği görülmektedir.  |
|               | <i>Studio- yemek odasına gitmek için gözleri dindendirici soluk mavi halısı ve bej-pembe duvarlı çalışma odasından geçti (Vian, 2013, 22).</i> | Colin, mutfaktan yemek odasına bağlanan koridorda ilerlerken.           | Renklerle konforlu ve rahatlatıcı bir atmosfer betimlenmektedir.  |
|               | <i>Küçük pembe bir bulut havadan indi ve onlara yaklaştı (Vian, 2013, 64).</i>   | Colin ve Chloé'nin dışarıda baş başa ilk buluşmasının gerçekleştiği an. | Buradaki bulut, mutluluktan bulutların üstüne çıkmak anlamında metafor olarak sunulmaktadır.                      |
|               | <i>Bulutlar giriyordu[...] Kilisenin içerisi sıcaktı insan kendini yumuşak ve astarlı bir hava içinde hissediyordu (Vian, 2013, 90).</i>       | Colin ve Chloé'nin kilisede evlendiği sahne.                            | Colin ve Chloé'nin en mutlu gününün gerçekleştiği mekân için huzurlu bir atmosfer sunulmaktadır.                  |

|  | KİTAP METNİ   | METNİN GEÇTİĞİ AN  | MEKÂN ATMOSFERİNİN ANALİZİ  |
|--|---|--|---|
| TRAVMA SONRASI   | <i>Güneşler içeri güçlükle giriyordu. Sarı seramik karolar donuklaşmış[...] duvarlar eskisi gibi[...] parlamıyordu (Vian, 2013, 113).</i>   | Colin 'in evinin tasviri yapılırken.   | Travma sonrası daha az aydınlık olan bir atmosfer tasviri başlamıştır.  |
|  | <i>Kabinin kapısı sıkıştı ve ezilmeden dışarı çıktı (Vian, 2013, 120).</i>  | Colin'in Chloé'nin hastalığını öğrendiği an  | Colin'in aldığı kötü haberle birlikte mekâna dair boyutsal duyumsama değişimi başlamıştır.  |
|  | <i>Colin koşuyordu[...] ayaklarının altında gece olmuştu[...] şekilsiz ve cansız, gökyüzü renksizdi (Vian, 2013, 122).</i>  | Colin'in Chloé'ye ne olduğunu bilmeden koşarken.   | Eşini kaybetme korkusunu derinden hisseden Colin'de travmanın aşırı uyarılmışlık seviyesi görülmektedir. Colin'in çarpıtmaları başlamıştır. |
|  | <i>Ne oldu burada, her zamankinden daha az aydınlık (Vian, 2013, 145).</i>  | Birlikte doktora giderken Chloé'nin pencerenin önünde durduğu an.  | Tüm ışık kaynakları küçülmeye ve giderek yok olmaya başlamıştır.  |
|  | <i>Eskiye göre daha karanlık[...] Neye bağlı ki bu? [...]Burada bir tablo yok muydu? (Vian, 2013, 155).</i>   | Alise Nicolas'ya mekândaki değişimi sorarken.  | Eşyalar, mekânda meydana gelen küçülmeden dolayı yok olmaya başlamıştır.  |
|  | <i>Lambalar ölüyor[...]Duvarlar da daralıyor. Ve buradaki pencere de (Vian, 2013, 157).</i>   | Chloé mekâna dair değişimi Alise' e aktarırken.  | Travmayla birlikte ışık kaynaklarının ölçüleri ve niteliği değişmeye başlar.  |
|  | <i>Garip[...]Sanki dünya çevrende daralıyor gibi (Vian, 2013, 164).</i>   | Chick Colin'in evinin değişimini tasvir ederken.   | Artık çevrenin "garip"leşmesi algılanmaktadır.  |
|  | <i>Her yanda camların arasından mat, soluk, yer yer büyük kara lekeli, ortalarında da az aydınlık olan bir güneş ayırt ediliyordu (Vian, 2013, 167).</i>                                | Colin, Chick' e değişen mekânları gösterirken.   | Başlangıçta her yerden giren güneş, travma sonrası kara lekeli, soluk bir hal almıştır.   |
|  | <i>İlk evinizi daha çok sevmiştim. Daha sağlıklı bir havası vardı (Vian, 2013,183).</i>   | Doktorun Chloé'yi muayene etmeye geldiği an.   | Aynı evin farklı bir yer olduğunu düşündürecek boyutta mekânsal duyumsama değişimi gerçekleşmiştir.   |
|  | <i>Yemek odasına artık girilemiyordu, tavan nerdeyse yere değişirdi nemli karanlık ortamda yetişen yarı bitkisel yarı mineral uzantılarla birbirine bağlanmışlardı (Vian2013, 227).</i> | Isis ve Nicolas'ın Chloé'yi ziyarete geldiği an.   | Mekânlar kullanılamayacak hale gelmiştir.   |
| <i>Bir anda [...] tavan tabanın üstüne düştü (Vian, 2013,238).</i> | Colin'in faresinin evden çıkışını anlatan an.   | Burada tavan ile tabanın birleşmesi evini başına yıkmak anlamındaki deyimim travmatik metaforu olarak sunulmuş olabilir. |   |

**Tablo: 4.2**

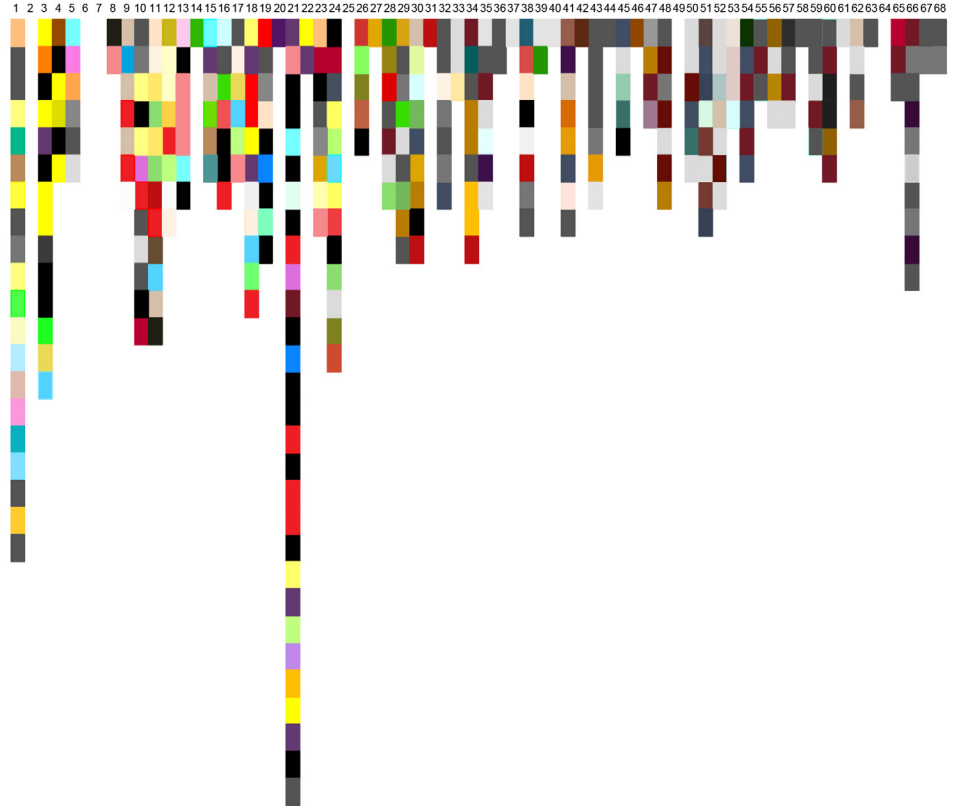
*L'écume des Jours* Kitabından Alınan Mekânsal Duyumsama Değişimlerinin Trauma Öncesi Analizi (Çizen: Salan, 2020).

**Tablo: 4.3**

*L'écume des Jours* Kitabından Alınan Mekânsal Duyumsama Değişimlerinin Trauma Sonrası Analizi (Çizen: Salan, 2020).

**Tablo: 4.4**

*L'écume des Jours* Kitabının Bölümlerinde Geçen Renklerin Psikolojik Trauma Sonrası Derealizasyonunun Yorumu (Çizen: Salan, 2020).



(Çev. *Günlerin Köpüğü*), Tablo 4.5 ve Tablo 4.6'de ise Michel Gondry'nin aynı adlı filminin, psikolojik travma sonrası renge dair mekânsal duyumsama değişimi analiz edilmektedir. Tablolardaki renk verileri, Colin'in diğer algısal çarpıtma (*daralma, sıkışma, küçülme vs.*) örnekleriyle desteklenmiş, mekânın atmosferi ve mekânsal duyumsama değişimi bu örnekler üzerinden de ifade edilmiştir. Yan karakterlerin diyalogları da değişim perspektifinin algılanması için eklenmiştir.

Colin'in psikolojik travmasına paralel gelişen mekânsal duyumsama değişimleri, romandan alınan diyaloglar ve tasvirler üzerinden aktarılmış, mekâna dair çarpıtmalar bu yolla ifade edilmiştir.

Tablo 4.4'de, 68 bölümden oluşan romanın içeriğinde yer alan renklerin duyumsanan değerleri yer almaktadır. İlk bölümlerde kullanılan renk türlerinin, çeşitli, kromatik ve sıcak olduğu görülürken, yaşantısal farklara dayalı olarak, kullanılan renklerin sayısının azaldığı ve düşük titreşimli enerjilere dönüştükleri görülmüştür. Bunun yanı sıra en yoğun renk çeşitliliğinin 21.

bölümde yer alan Colin ile Chloé'nin düğün günü tasvirinde kullanıldığı gözlemlenmiştir. Ayrıca Colin'in Chloé'nin hastalığını öğrendiği 31. bölümde geçen tek rengin kırmızı, Chloé'nin öleceğini öğrendiği 63.bölümde geçen tek rengin de siyah olması bize renklerin psikolojik döküm veren yönünü işaret etmektedir.

Tablo 4.5 ve Tablo 4.6'de eserin sinema filminden Colin'in yaşantısına paralel kesitler alınmıştır. Psikolojik travmaya bağlı duyumsama değişiminin renk bazındaki karşılığı, kromatik renkten akromatik renge olan bir çizgide ilerlemiştir. Zengin estetik detaylar, grileşmiş organik formlar tarafından adeta yutulmaya başlamış, sıcak renkler soğuk renklere, huzurlu ve neşeli ruh halinin atmosferi de depresif, melankolik bir atmosfere evrilmiştir.

Colin'in travmasıyla gelişen renge dair derealizasyon belirtileri ve mekânsal duyumsama değişimleri filminden seçilmiş bu sekanslar aracılığıyla gösterilmektedir. Psikolojik travmayla birlikte Colin'in keyifli, sağlıklı ruh durumu depresifliğe, evinin aydınlık, huzurlu mekânları ise birer

| TRAVMA ÖNCESİ   |  |   |
|---|--|---|
| FİLM SAHNESİ  | GÖZLEMLENECEK PARAMETRELER                           | MEKAN ATMOSFERİNİN PSİKOLOJİK DÖKÜMÜ  |
|    | <b>Mekânın Işığı</b><br>Sarı- Beyaz Işık<br>Aydınlık | <i>Buz pistinde, Colin 'in eşinin hastalığını öğrenmeden önceki anı.</i><br>Ana renklerle yakalanan dinamizm geniş kamera açısıyla birlikte ferah bir atmosfer yaratmıştır.<br>Kullanılan sıcak, kromatik,doygun renkler Colin'in duygu durumunun sağlıklı seyirde olduğunu işareti olarak kullanılmış. |
|   | <b>Mekânın Rengi</b><br>Kromatik- Sıcak Renkler      |   |
|    | <b>Mekânın Işığı</b><br>Sarı- Beyaz Işık<br>Aydınlık | <i>Colin 'in evi, mutfak mekanı.</i><br><br>Ana renklerin açık tonlarının armonisiyle canlı bir atmosfer oluşturulmuştur.<br>Sıcak,doygun renkler ve temiz bir mekan Colin'in mutlu günlerinin ifadesi olarak seçilmiştir.  |
| <b>Mekânın Rengi</b><br>Kromatik- Sıcak Renkler                                     |  |   |
|   | <b>Mekânın Işığı</b><br>Beyaz Işık<br>Aydınlık       | <i>Colin 'in evi, yatak odası mekanı.</i><br><br>Uzak renklerden kırmızı ve mavinin baskın kullanımıyla armoni yaratılmıştır. Bunlara eşlik eden çiçeklerin sıcak ve doygun tonları Colin'in travma öncesi renklerinin canlılığını tarifler.  |
| <b>Mekânın Rengi</b><br>Kromatik- Sıcak Renkler                                     |  |   |
|  | <b>Mekânın Işığı</b><br>Sarı-Beyaz Işık<br>Aydınlık  | <i>Colin ve Chloe 'nin balayı arabasının görüldüğü sahne.</i><br><br>Ana renklerin açık tonlarının görüldüğü sahnede çok renk kullanımına dayalı bir armoni yaratılmıştır. Colin'in en mutlu günü canlı renklerle tasvir edilmiştir.  |
| <b>Mekânın Rengi</b><br>Kromatik- Sıcak Renkler                                     |  |   |
|  | <b>Mekânın Işığı</b><br>Sarı-Beyaz Işık<br>Aydınlık  | <i>Colin ve Chloe 'nin dışarıda başbaşa buluştukları ilk gün.</i><br><br>Yakın renklerin (sarı-yeşil) ritmiyle armoni oluşturulmuştur.Bu ikilinin doygun tonlarının canlandırıcı etkisine pembenin rahatlatıcılığı eklenmiş ve Colin'in travma öncesi neşeli hali betimlenmiştir.                       |
| <b>Mekânın Rengi</b><br>Kromatik- Sıcak Renkler                                     |  |   |

Tablo: 4.5

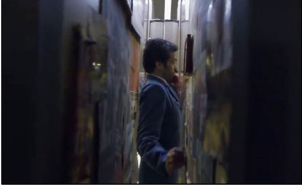




L'écume des Jours Filminden Alınan Psikolojik Trauma Öncesi Renk Verilerinin Analizi (Çizen: Salan, 2020), (Görsellerin Kaynağı Url 12).

bunaltıcı kabuğa dönüşmüştür. Mekân umutsuzlukla tüketici bir boşluğa akmaya başlamış, Colin'in adeta bir metastaza dönüşen travması mekâna ve eşyaya sinmiştir. Hacimleri; duvarlar, tozlu uzantı ve eşyalar değil, Colin'in psikolojik travma sonrası kuşatılmışlığı sarmış ve artık renkler, onun karanlık dünyasının akromatikliğine dönüşmüştür. Colin'in içsel ışığını kaybetmeye

başlamasıyla da mekânlarda hissedilen ışık azalmış, renkler akromatikleşmiş, yüzeyler birbiri üstüne binerek hacimsel küçülme yaratmış, renkli başlayan film siyah - beyaz sonlanmıştır. Renkli bir filmde siyah - beyaz bir filme dönüşen eser aracılığıyla Colin'in yaşadığı psikolojik travmaya bağlı renk bazındaki mekânsal derealizasyon belirtileri sunulmuştur.

Tablo: 4.6

L'écume des Jours Filminden Alınan Psikolojik Trauma Sonrası Renk Verilerinin Analizi  
(Çizen: Salan, 2020), (Görsellerin Kaynağı: Uurl 12).

| TRAVMA SONRASI   |   |  |
|--|---|--|
| FİLM SAHNESİ   | GÖZLEMLENECEK PARAMETRELER  | MEKAN ATMOSFERİNİN PSİKOLOJİK DÖKÜMÜ   |
|  <p>Renge Dair Parametreler</p> <p>Tür Kartelası</p> <p>Ton Kartelası</p>   | <p><b>Mekânın Işığı</b></p> <p>Gri Beyaz Işık<br/>Karanlık</p> <p><b>Mekânın Rengi</b></p> <p>Akromatik- Soğuk<br/>Renkler</p>  | <p>Buz pistinde, Colin'in eşinin hastalığını öğrendikten sonraki anı. Soğuk ve akromatik renkler, doygunluğu azaltılmış kromatik renkleri çevrelemiştir. Bu sahne Colin'in psikolojisinin değişmesiyle mekansal duyumsamasının da değiştiğinin ilk işareti olarak verilmiştir.</p>                       |
|  <p>Renge Dair Parametreler</p> <p>Tür Kartelası</p> <p>Ton Kartelası</p>   | <p><b>Mekânın Işığı</b></p> <p>Gri - Sarı Işık<br/>Karanlık</p> <p><b>Mekânın Rengi</b></p> <p>Akromatik- Soğuk<br/>Renkler</p> | <p>Colin'in evi, mutfak mekanı Soğuk,doygun olmayan renkler ve her yeri kaplayan tozlu uzantılar Colin'in eşinin hastalığına bağlı yaşadığı travmanın izlerinin ifadesidir. Mekanda bunaltıcı ve melankolik bir atmosfer hissedilir. Trauma, mekana dair derealizasyon oluşturmuştur.</p>                |
|  <p>Renge Dair Parametreler</p> <p>Tür Kartelası</p> <p>Ton Kartelası</p>  | <p><b>Mekânın Işığı</b></p> <p>Gri Işık<br/>Karanlık</p> <p><b>Mekânın Rengi</b></p> <p>Akromatik- Soğuk<br/>Renkler</p>        | <p>Colin'in evi, yatak odası mekanı. Önceleri sıcak ve doygun renkler görülen mekanda Colin'in duygudurum değişikliğinden dolayı akromatikleşme gerçekleşir. Colin artık aynı mekanda renge dair algısal distorsiyonlar yaşamaktadır.</p>  |
|  <p>Renge Dair Parametreler</p> <p>Tür Kartelası</p> <p>Ton Kartelası</p> | <p><b>Mekânın Işığı</b></p> <p>Gri Işık<br/>Karanlık</p> <p><b>Mekânın Rengi</b></p> <p>Akromatik- Soğuk<br/>Renkler</p>        | <p>Colin'in evi yemek odası mekanı Artık zengin ve mutlu olmayan Colin'in yaşadığı travmanın belirtisi aşırı uyarılmışlık hali ve çığılığı görülmektedir.Doygun olmayan renklerin olağan dışı kullanımıyla boğucu bir atmosfer yaratılmış, Colin'in psikolojisinin bozukluğu bu yolla aktarılmıştır.</p> |
|  <p>Renge Dair Parametreler</p> <p>Tür Kartelası</p> <p>Ton Kartelası</p> | <p><b>Mekânın Işığı</b></p> <p>Siyah Işık<br/>Karanlık</p> <p><b>Mekânın Rengi</b></p> <p>Akromatik- Soğuk<br/>Renkler</p>      | <p>Chloe'nin mezarı başında ağlayan Colin'in görüldüğü sahne. Kromatik başlayan film artık tamamen akromatiktir. Colin'in yaşadığı psikolojik travma sonrası renge ve mekana dair görsel çarpıtmaları bu yolla görülmektedir.</p>  |

#### 4. Sonuç

Biyopsikososyal bir varlık olan özne, mekânı biyolojik, psikolojik ve sosyal kimliğiyle duyumsar. Bu kimliklere bağlı olarak da psikolojik veri devingen bir tablo sunar. Zaman içinde bu tabloya olağan üstü etkime yapabilen ve özneyi sarsan bazı varsayım dışı olaylar gözlemlenebilir.

Bunlardan biri olan psikolojik travma, çalışmanın mekandaki renk duyumsamasına etkisi bağlamında irdelenmiştir. Öznenin yaşam istikrarını bozan travma, bir takım psikofiziksel sorunlar doğurur. Bunun sonucunda kişide çarpıtma, derealizasyon gibi bilişsel tepkiler görülebilir. Özne aynı mekân üzerinde travma sonrası farklı bir algı çemberiyle karşılaşabilir. Bu bağlam-

da mekânın devingenlik parametrelerinden olan rengin, travmatik tepki ile şematize edilen davranış örüntüsü üzerinden irdelenmesini hedefleyen bu çalışmada L'écume des Jours adlı eser analiz edilmiştir. Eserde ana karakterin eşini kaybetme sürecine girmesiyle başlayan psikolojik travması gözlemlenmiş, travma sonrası mekânsal duyumsama değişimleri analiz edilmiştir. Eserin sinema filminden alınan verilerde, psikolojik travmayla paralel gelişen mekânsal duyumsama farkları saptanmıştır. Psikolojik travmaya bağlı duyumsama değişiminin ifadesinde renk kullanımının kromatik renkten akromatik renge olan bir çizgide ilerlediği gözlemlenmiştir. Mekânda zengin estetik detayların, grileşmiş organik formlar tarafından yutulduğu; sıcak renklerin soğuk renklere dönüştüğü saptanmıştır. Ana karakterin içsel ışığını kaybetmeye başlamasıyla da mekânlarda hissedilen ışık azalmış, renkler akromatikleşmiş, yüzeyler birbiri üstüne binerek hacimsel küçülme yaratmış, renkli başlayan film siyah - beyaz sonlanmıştır. Görsel çarpıtmalar ve mekânlarda renge dair derealizasyon belirtileri filmde seçilmiş bu sekanslar aracılığıyla gösterilmektedir. Aynı adlı edebi eser analiz edildiğinde ilk bölümlerde kullanılan renk türlerinin; çeşitli, kromatik ve sıcak olduğu görülürken, mekânsal duyumsama farklarına dayalı olarak kullanılan renklerin sayısının azaldığı ve düşük titreşimli enerjilere dönüştükleri gözlemlenmiştir. Rengin evrensel bir kod olma özelliğinin duygu durumunun aktarılmasında yardımcı bir öğe olarak kullanıldığı söylenebilir. Başlangıç sekanslarında; *gösteren*: kromatik, sıcak renkler, *gösterilen*: mutlu duygu durumu, öznenin hastalığıyla birlikte; *gösteren*: akromatik, soğuk renkler, *gösterilen*: travmatik duygu durumu gibi duygusal zıtlığın yarattığı göstergelere dayalı duruş sergilenmiştir. Gösterge mekan, gösteren renk, gösterilen de psikolojik izdüşüm olmuş ve öznenin psikolojik travma sonrası aynı mekan üzerinde farklı algılar yaşadığı gözlemlenmiştir●

### Kaynakça

- Aktürk, F.D. 1993. *Kentsel Mekânların Tasarımında Psikolojik Boyut Üzerine Araştırma ve Bir Yöntem Önerisi*. Doktora Tezi, Mimar Sinan Güzel Sanatlar Üniversitesi, İstanbul.
- Buroker, J. V. 2006. *Kant's Critique of Pure Reason: An Introduction*, Cambridge: Cambridge University Press.
- Eisenstein, S. 1995. *Film Duyumu*, (Çev. Nijat Özün), Panel Yayın. İstanbul.
- Eyüpoğlu, B. R. 1950. *Ders Notları*, 1995.
- Greenfield B. A. 2008. *Güneşin Rengi*, (Çev. Uran Apak), Sanatdünyamız Dergisi, 106. Sayı Bahar (Kıpkırmızı).
- Kandinsky,W. 1969. *Du Spiritüel Dans l' art*, Editions Dencel, Paris.
- Kandinsky, W. 2009. *Sanatta Zihinsellik Üzerine* (Çev: Tevfik Turan), Yapı Kredi Yayınları, İstanbul.
- Michel, G. (Yönetmen/Senaryo Yazarı). (2013). *L'écume des Jours* [Film]. Brio Films and StudioCanal.
- Özdemir, T. 2005. *Renk Kavramı ve Konut İç Mekânında Tasarıma Etkileri*, Sanatta Yeterlilik Tezi, Mimar Sinan Güzel Sanatlar Üniversitesi, İstanbul.
- Saramago, J. 2018. *Körlük*, (Çev. Işık Ergüden), Kırmızı Kedi Yayınevi, İstanbul.
- Janoff – Bulman, R. ve Berg, M. 1998. *Disillusionment and the creation of value: From traumatic loss to existential gains*. J. Harvey (Ed.) Perspectives on Loss: A Sourcebook.Washington, DC: Taylor & Francis.
- Semiz, Ü. B. 2000. *Disosiyatif Kimlik Bozukluğu Üzerine Çok Yönlü Kesitsel Bir Çalışma*, Uzmanlık Tezi, İstanbul.
- Vian, B. 2013. *Günlerin Köpüğü*, (Çev. Elif Ertan), E Yayınları, İstanbul.

### İnternet Kaynakları

- Url1 <https://burcinisitetik.wordpress.com/2017/04/01/renk-cemberi-sunum/>(Erişim Tarihi: 03.12.2018).
- Url2 <https://www.museothyssen.org/en/collection/artists/degas-edgar/swaying-dancer-dancer-green> (Erişim Tarihi: 25.11.2018) .
- Url3 <https://www.thegreatcoursesdaily.com/monet-reno-ir-frog-pond/> (Erişim Tarihi: 25.11.2018).
- Url4 <https://tr.pinterest.com/pin/560487116118057039/?lp=true> (Erişim Tarihi: 25.11.2018).
- Url5 <https://www.dn.no/samfunn/bach-skal-ha-tysteti-munch-saken/1-1-710267> (Erişim Tarihi: 28.11.2018).
- Url6 <https://deophotography.wordpress.com/2016/10/26/oskar-kokoschka-third-stage/> (Erişim Tarihi: 09.01.2020).
- Url7 <https://tr.pinterest.com/pin/856035841644129580/?lp=true> (Erişim Tarihi: 28.11.2018).
- Url8 <https://www.istanbulsanatevi.com/sanatcilar/soyadi-gogh-vincent-willem-van-vincent-willem-van-gogh-gece-kahvesi-360/> (Erişim Tarihi: 03.12.2018).
- Url9 <https://item.rakuten.co.jp/algos-online/epo7738923508/> (Erişim Tarihi: 03.12.2018).
- Url10 <https://www.idefix.com/Kitap/Gunlerin-Kopugu/Boris-Vian/Edebiyat/Roman/Dunya-Roman/urunno=0000000058900> (Erişim Tarihi: 10.01.2020).
- Url11 <https://www.imdb.com/title/tt2027140/> (Erişim Tarihi: 10.01.2020).
- Url 12 <https://720p-izle.com/izle/altyazi/lecume-des-jours.html>(Erişim Tarihi: 04.12.2019).