

# Modern Mimarlık Mirası Bağlamında Adana İller Bankası Yerleşkesi'nin (1974) Değerlendirilmesi

© Ayşe Durukan Kopuz

Tekirdağ Namık Kemal Üniversitesi, Çorlu Mühendislik Fakültesi, İnşaat Mühendisliği Bölümü

Başvuru tarihi/Received: 09.04.2019, Kabul tarihi/Final Acceptance: 20.11.2019

## Giriş

Türkiye’de bugün, modern mimarlık mirası, kentsel dönüşümler ve yeni kentsel uygulamaların sonucu olarak hızlı ve tümden bir yıkımın tehdidi altındadır. Kontrolsüz bir şekilde gelişen bu yıkım, uydu kentlerin ve endüstriyel gelişim alanlarının birincil ve ikincil merkezler olarak ayrılmasına sebep olmuştur.

950’lerden başlayarak, 1970’lerde hız kazanan, plansız kentleşme ve nüfus artışı gibi etkenler, başta İstanbul olmak üzere Türkiye’nin büyük şehirlerinin şekillenmesine neden olmuştur (Salman vd. 2013, 297). Modernleşme hareketleri sonucunda kentlerin nüfusu artarken, yapıyı çevre de kontrolsüz bir şekilde dönüşmüştür.

Bu konuda, Modern mimarlık mirasının korunması ve belgelenmesi ile ilgili çalışmalar, öncelikle erken dönem modern ürünlerin yıkılmaya başlamasıyla ortaya çıkmıştır. Söz konusu koruma düşüncesi 1970’lerde güçlenmiş, 1980’lerde ise Avrupa merkezli olmak üzere daha kapsamlı bir şekil olarak yasal bir zemine oturtulmaya çalışılmıştır (Kayın 2016, 28-29). 1988’de bu konuda bir örgüt kurulabileceği düşüncesi gelişmiş; 1990 tarihli Eindhoven bildirgesiyle, Documentation and Conservation of Modern Movement-DOCOMOMO (Modern Hareketin Korunması ve Belgelenmesi) adlı kurum varlığını ortaya koymuştur (Thompson

2006). Bu kuruluşun temel nedenlerinden biri, Duiker’in Hollanda Hilversum’daki Zonnenstraat Sanatoryumu’nun bakımsızlığı ve yapılabilecek önlemlerin gündeme gelmesi olmuştur. Bir diğer uygulama alanı ise İngiltere’nin ilk betonarme konut yapısı olan “Torilla”nın yıkılmasını engellemektir (Omay Polat vd.a 2008, 177-180). Yapının özgün ve modern değerlere sahip olmasını savunan DOCOMOMO örgütü, eserin modernizme katkısı, mimarının tanınırlığı, tasarımın özgünlük ve çevre kapsamındaki önemi, yapıda kullanılan malzeme ve detayların estetiği, yapının yeni yapı tipolojisi veya yeni yaşam biçimi aktarması gibi kriterleri göz önüne almaktadır (Thompson 2006).

Dünyada olduğu gibi Türkiye’de de 19. yüzyıldan itibaren artan modernleşme hareketleri sonucunda gerçekleştirilen modern mimarlık ürünleri, 20. yüzyılda daha bir ivme kazanarak başta İstanbul ve Ankara olmak üzere Anadolu’nun birçok kentlerinde yaygınlaşmaya başlamıştır. Modern mimarlık mirası olarak değerlendirilen bu ürünler, 1970’lerin ortalarına dek uzanan bir dönemde üretilmiştir (Baturayoğlu Yöney, 2015). Ancak bu dönemde inşa edilen, modernite ile örtüşen çeşitli yapıların modern mimarlık mirası içeriğine dâhil olup olmadığı süre gelen tartışmalarla sorgulanmaktadır (Omay Polat 2018, 45). Geç

## Öz

Modern mimarlık ürünleri, tüm dünyada iki dünya savaşından sonra, 20. yüzyılın ikinci yarısında, kültür mirasının bir parçası olma niteliğiyle yeni bir boyuta taşınmıştır. Söz konusu ürünlerin modern mimarlık mirası kapsamında kabul edilmesi ve koruma kuramıyla ilişkilendirilmesi de son derece önemli bir gelişmeyi göstermektedir. Kentsel ölçekte, modern mimarlık düşüncesinin sınırları dâhilinde, özgün, modernizmi özümsemiş ve onu yorumlayabilen mimarlık ürünlerinin korunması ve miras olarak değerlendirilmesi, ülkemizde de görülmeye başlanmıştır. Özellikle 1970’lerde inşa edilen kimi mimarlık ürünlerinin bu anlamda bazı özgünlükler barındırdığı düşünülmektedir. Bu makalede, modern mimarlık mirasına örnek olacağı düşünülen Adana kentindeki “Adana İller Bankası” yerleşkesinin, içinde bulunduğu idari yapı, lojman ve sosyal tesisi ile birlikte miras kapsamı içerisinde incelenmesi hedeflenmektedir. Günümüze ulaşmayı başarmış sınırlı sayıda modern mimarlık yapılarının korunması, kentlerin sürekliliği açısından son derece önemlidir. Modern mimarlık ürünlerinin sayıca yoğun örneklerinin bulunduğu Adana kenti özelinde, zamanla kamusal fonksiyona yönelik inşa edilen birçok yapının kentsel dokuya eklendiği dikkati çekmiştir. Söz konusu yapılardan biri olan İller Bankası, 1974 yılında Yüksek Mimar Mustafa Oktay Kozak tarafından tasarlanmıştır. Yapı yerleşkesinin korunması hem ulusal ölçekte inşa edildiği dönemin mimari yaklaşımını göstermesi, hem de kentliler için hafızalarda yer etmiş bir bina olması dolayısıyla önem taşımaktadır.

## Abstract

Modern architecture works in the world, after two world wars, on the second half of the 20th century, has been moved to a new dimension with the nature of being a part of the cultural heritage. The acceptance of these works within the scope of modern architectural heritage and its relation with conservation theory also show a very important development. At the urban level, within the boundaries of modern architectural thinking, the preservation of architectural products which can assimilate and interpret the original characteristics of modernism and the evaluation of it as an inheritance have started to be seen in our country as well. In particular, some architectural works built in the 1970s are thought to contain some originalities in this sense. This article aims to examine Adana İller Bank campus, which is considered as an example of modern architectural heritage, with its administrative structure, housing and social facility.

The conservation of a limited number of modern architecture structures that have survived to the present day is extremely important for the continuity of the city of cities. In the city of Adana, where there are numerous examples of modern architectural products, it has been noted that many



This work is licensed under a Creative Commons Attribution-NonCommercial 4.0 International License.

modernleşmiş toplumlarda, modernleşmeyi oluşturan kriterlerin belirlenmesinin zorluğu (Tanyeli 2002, 7), söz konusu yapıların belirlenmesini de etkilemektedir. Bu konuda, yakın geçmişimize ait bu yapıların nasıl sınıflandırılacağı veya miras olarak değerlendirilmediği zaman aralığının kabul edileceği üzerine çalışmalar devam etmektedir (Coşkun 2018, 65).

Türkiye’de, 2002 yılından bu yana, DO-COMOMO Türkiye çalışma grubunun kurulmasıyla, modern mimarlık mirasının korunması ve belgelenmesi üzerine çalışmalar düzenli bir şekilde yürütülmektedir (Omay Polat vd. b 2008, 177-180). Bu miras kapsamında sayılabilecek nitelikli birçok yapı ortaya çıkarılmaya çalışılmıştır. Diğer taraftan, pek çok nitelikli yapının da hafızalardan silindiğine şahitlik etmekteyiz. İstanbul’da son birkaç yılda yıkılan AKM binası, endüstriyel miras olarak kabul edilen Mecidiyeköy Likör ve Kanyak fabrikası, Beşiktaş İnönü stadyumu bunlara örnek olarak gösterilebilir. Bu yıkımın sebebini Tekeli (2018), modern yapılarımızda hangilerinin korunması gerektiği hakkında sağlam bir envanterimizin olmamasına bağlar (Tekeli 2018, 43). Altan (2013) da bu konuda, 1900 sonrası inşa edilen yapıların koruma ölçütlerinin tanımlı olmamasından dolayı, 20. yy mimarlığının niteliksel değerlerinin belirlenip, koruma ölçütlerinin tanımlı olmasının önemli olduğunun altını çizer. Aslında bu konudaki etkenler, söz konusu yapıların sayıca çok olması ve çok yakın tarihli olmaları nedeniyle kamuoyu tarafından genellikle miras olarak algılanmasını zorlaştırmasından da kaynaklanır.

Bu amaçla, ülke geneline söz konusu yapıları gündeme taşıyarak, daha çok anlaşılması hedeflenir. Bu döneme ait, İstanbul’daki yıkılan yapılar daha çok bilinmekteyken, Anadolu’nun birçok kentinde benzer şekilde Cumhuriyet dönemine ait modern mimarlık ürünleri yavaş yavaş yok olmaya başlamıştır. Bu çalışmaya örnek olarak, Adana kentinde toplumsal hafızada yer etmiş “İller Bankası” kompleksi seçilmiştir. Seçilen kompleksin, bölge tarafından benimsenmiş olmasına önem verilmiştir. Örnek yapı grubunun seçim

aşamasında bazı ön kabuller yapılmış ve bu ölçütlere uygunluk esası aranmıştır. Buna göre kompleksin, simge niteliğine sahip olması, kentsel hafızadaki önemi ve Modern Mimarlık ilkelerine uyumu gibi ölçütlere bakılmıştır.

Kentteki modern mimarlık mirası, Cumhuriyet döneminde gelişen modernleşme projesine dayanmaktadır. Bu projenin yoğun bir şekilde hayat bulduğu kentlerden biri olan Adana, modernist yaklaşımlarla tasarlanan kent planlaması ve mimarlık ürünlerine sahne olmuştur. Adana İller Bankası binası da, mimari özellikleriyle birlikte, kentin en önemli modern mimarlık ürünlerinden biri olarak görülmektedir.

İller Bankası, 1933 yılında, yerel yönetim bakımından duyulan finans dayanağını karıştırmak ve belediyelerin imar faaliyetlerini gerçekleştirmek amacıyla kurulan Belediyeler Bankası’nın değişimiyle kurulmuştur. İlk olarak, Belediyeler Bankası, 1945 yılında “İller Bankası” ve 2011 yılında da “İlbank A.Ş.” olarak bir dönüşüm yaşamıştır. Kentlerin şehircilik ve mimari açıdan düzenine, altyapı sorunlarına finans sağlamak hedefleri doğrultusunda kurulan Belediyeler Bankası, 1933 yılından 1945 yılına kadar çalışmalarını sürdürmüş merkezi yönetim gelirinden belediyelere ayrılan payın dağıtılmasında etkili olmuştur (Topal 2003, 22-23). Zamanla köyden kente göç oranlarının artması, altyapı hizmetlerine olan ihtiyaç ve istek ve buna bağlı olarak kredi ihtiyacına olan talebin artması, kurulan bankanın il özel idareleri ile köyleri kapsamaması gibi eksiklikler dikkate alınarak, İller Bankasına geçilmiştir (Keleş 2009, 412). Belediyeler Bankası sadece ekonomik kaynak sağlayan bir kurumken, İller Bankası ayrıca yatırımcılık boyutuyla geliştirilmiştir, hatta bu boyutla ön plana çıkmıştır (Serter 2015, 10).

### **Adana İller Bankası Yerleşkesi**

#### **Konum**

Adana kenti, 1950’li yıllarda, tarımsal/endüstriyel alanların gelişmesi ve buna bağlı olarak iş olanaklarının hızla artmasıyla, Akdeniz ve Güney Anadolu bölgesinin en çok göç alan şehirlerinden biri haline

*buildings built for public function over time are added to urban textures. One of these structures, İller Bank was designed by Architect Mustafa Oktay Kozak in 1974. The conservation of the building site is important because it shows the architectural approach of the period when it was built on a national scale, and it is a building that has been remembered for the city.*

**Anahtar Kelimeler:** Adana, İller Bankası, Modern Mimarlık Mirası

**Keywords:** Adana, İller Bank, modern architectural heritage



**Resim: 1-3**  
Adana İller Bankasından görünüm, 1977  
(Adana İlbank Arşivi, 2017)

gelmiştir (*Adana İl Yıllığı 2000*). Artan nüfusla birlikte, kentsel ve tek yapı ölçeğinde yeni uygulama ihtiyaçları belirmiştir. Tek veya çift merkezli kent yapısı, nitelik ve ölçek farklılıkları gösteren çok merkezli kent yapısına dönüşmüştür. 1940'lardaki Jansen planıyla birlikte kuzeye doğru gelişim, 70'lerde aynı doğrultuda devam etmiştir (*Durukan Kopuz 2016*). Adana tren istasyonu etrafında açılan yeni bulvarlar, Atatürk, Gazipaşa ve Ziyapaşa Bulvarları ve ardından D-400 Karayolu'na sınır Turhan Cemal Beriker Bulvarı, aynı biçim anlayışıyla kentin kuzeye doğru gelişmesini teşvik etmiştir. Yine 1973 yılında Çukurova üniversitesinin de kuzey Adana'da kurulması, yeni bir kentsel gelişim hattı belirlemiştir. Bu hat üzerinde oluşan Adnan Kahveci Bulvarı ve Turgut Özal Bulvarının kesişim noktasında, köşe parselde bu çalışmanın konusu olan yapı grubu, İller Bankası yerleşkesi yer almaktadır. Bu konumuyla Adana İller Bankası, kentsel gelişimin ve yeni bulvarların belirleyicisi konumunda, kentin röper noktalarından birinde yer almaktadır.

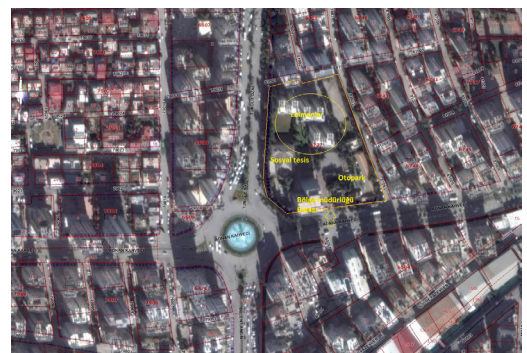
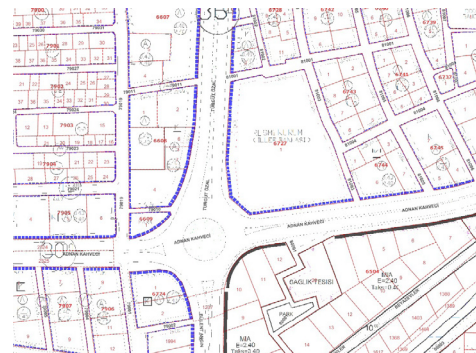
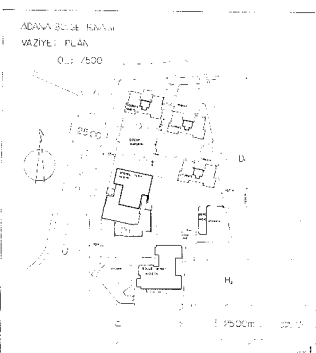
1974 yılında ihale usulüyle yapımına başlanan yapının çevresinde, bugün oldukça yüksek katlı apartmanlar ve ticari birimler göze çarpmaktadır. Bölge Müdürlüğü binası, lojmanları ve sosyal tesisiyle birlikte

oldukça geniş bir yeşil alana sahiptir. Yapı çevresinde neredeyse bu kadar büyük yeşil alana sahip başka bir alan kalmamıştır. Son yıllarda, kentsel ölçekteki yapı gelişmeleri yeni yerleşim yerleri sağlasa da, modern miras kapsamında değerlendirilebilecek pek çok yapı bu oluşumdan etkilenmiş ve yıkıcı bir tehdit unsuruna dönüşmüştür.

Bankaya ait eski fotoğraflardan ve vaziyet planı çalışmalarından anlaşılacağı üzere, yapının yapıldığı yıllarda yapının çevresinde tek katlı çok az sayıda binanın olduğu dikkati çekmektedir (*Resim 1-3*). O yıllarda Adana'nın kent dokusu eski geleneksel kent merkezinde yer almakta, kuzeye doğru bir yerleşimin izleri görülmektedir. İller Bankası yapıldığı alanın merkez kabul edildiği düşüncesiyle, yapının her doğrultusuna doğru yeni bulvarların oluşumu bankanın önemine işaret eder.

Adana İlbank A.Ş. yapısı yüksek mimar Mustafa Oktay Kozak (*özgün projesinde belirtildiği üzere*) tarafından Modern mimarlık üslubunda tasarlanmış bir yapıdır (*Resim 4-6*). Dikdörtgen biçimindeki bir parselde, resmi kurum alanı olarak inşa edilen alanda toplam 15.8352 m<sup>2</sup> arsa alanı ile, bölge müdürlüğü binası (*ana bina*), sosyal tesisi ve lojmanlarıyla, Çukurova İlçesi, Güzel-

**Resim: 4-6**  
Adana İller Bankası vaziyet planı ve uydu görünümü (Adana İlbank Arşivi 2017, URL-1).





Resim: 7-10  
Gaziantep İller Bankasından görünüm, 2019 (Gaziantep İller Bankası arşivi, 2019).



yalı Mahallesi Karalar Bucağı 6727 Ada 1 Parselin tamamında yer alır (Adana İlbank arşivi 2017).

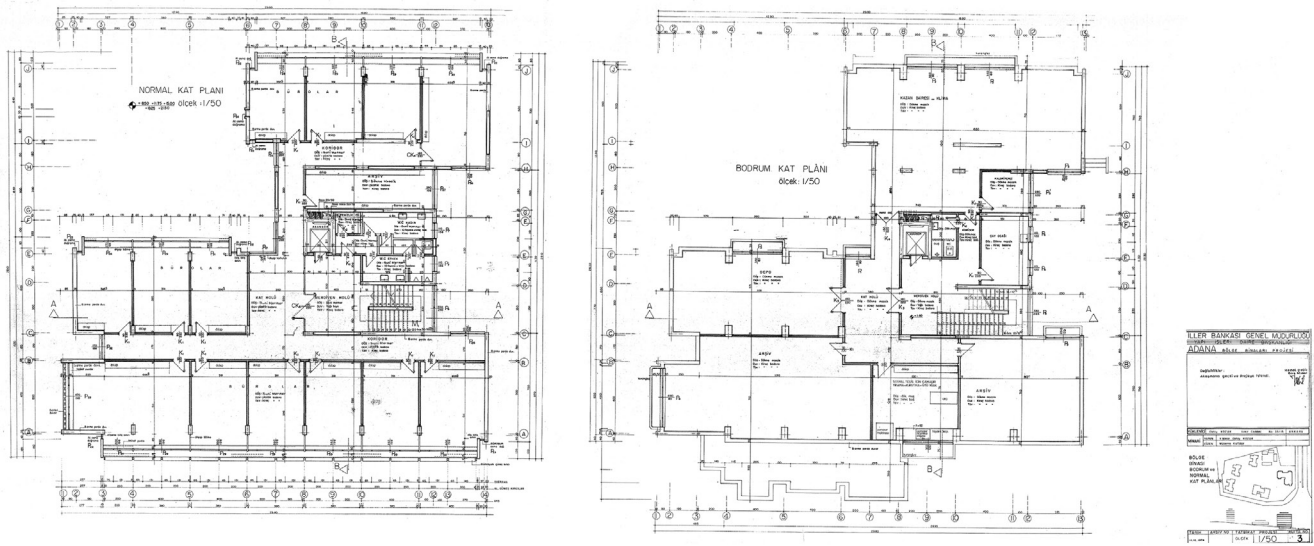
Yapılan araştırmada, Adana İller bankası binasının adeta bir tip proje niteliğinde Gaziantep'te de inşa edildiği görülmüştür. Gaziantep İller Bankası, zemin artı altı kattan oluşan ana yönetim binası ve arkada sadece bir lojmana sahiptir. Bina 1986 yılında inşa edilmiş, 1991 yılında banka çalışanlarından Mimar Okşan Berktaş tarafından revize proje olarak mimari planları hazırlanmıştır. Her iki projede aynı plana sahipken, Gaziantep binasının batı cephesinde, delikli briket örgü detayının yerine pencereler yerleştirilmiştir (Gaziantep İlbank A.Ş. arşivi 2019) (Resim 7-10).

### Planlar

Yerleşkeye ana giriş güneyden verilmiş ve girişin hemen batısında ana bölge müdürlüğü binası konumlandırılmıştır. Bu binanın arkasında sosyal tesis ve üç adet lojman binası yer alır. Tüm yapılarda dikkati çeken ortak tasarım ilkesi, (plan, cephe ve konum olarak) "iklime uygun tasarım" yaklaşımıdır. Adana İller Bankası Yerleşkesi tasarımının modern mimarlığın evrenselliği anlayışına rağmen ortaya çıkan yere özgü

olma ve bunun uzantısında bağlam ile ilişkilene arayışının bir sonucu olarak iklimsel koşullara uyum sağlama amacıyla tasarlandığı dikkati çekmiştir. Bunun için yazları oldukça sıcak geçen Adana kentinin iklimine uygun olarak planlama gerçekleştirilmiştir. Böylece hâkim rüzgâr yönüne yani güneye doğru açılan bir planlama, ana hedef olarak alınmıştır.

Ana bina bodrum, zemin ve 6 katlı olarak L formunda tasarlanmıştır. Zemin katta, ilk yapıldığı yıllarda iki giriş verilmiştir. Birinci (doğudaki) giriş bölge müdürlüğü binasına girişi sağlarken ikinci giriş (batıdaki) "banka girişi" olarak değerlendirilmiştir. Zemin kat planında, bölge müdürlüğü binasının girişinde büyük bir "sergi holü" bulunmakta, bu holden yaklaşık 1.00 metre kot farkıyla, merdiven ve asansörün bulunduğu bölüme çıkılmaktadır. Bu yapının çekirdeği, L formun kesişim noktasında doğu yönüne yerleştirilmiş, ofis mekânlarıysa güneye yönlendirilmiştir. Diğer banka girişinde ise, müşteri holü, müdür, vezneler ve banka servis birimleri yer almaktadır. Daha sonraki yıllarda banka girişi iptal edilerek, var olan mekânlar bölge müdürlük binasına, genel arşiv olarak dâhil edilmiştir.



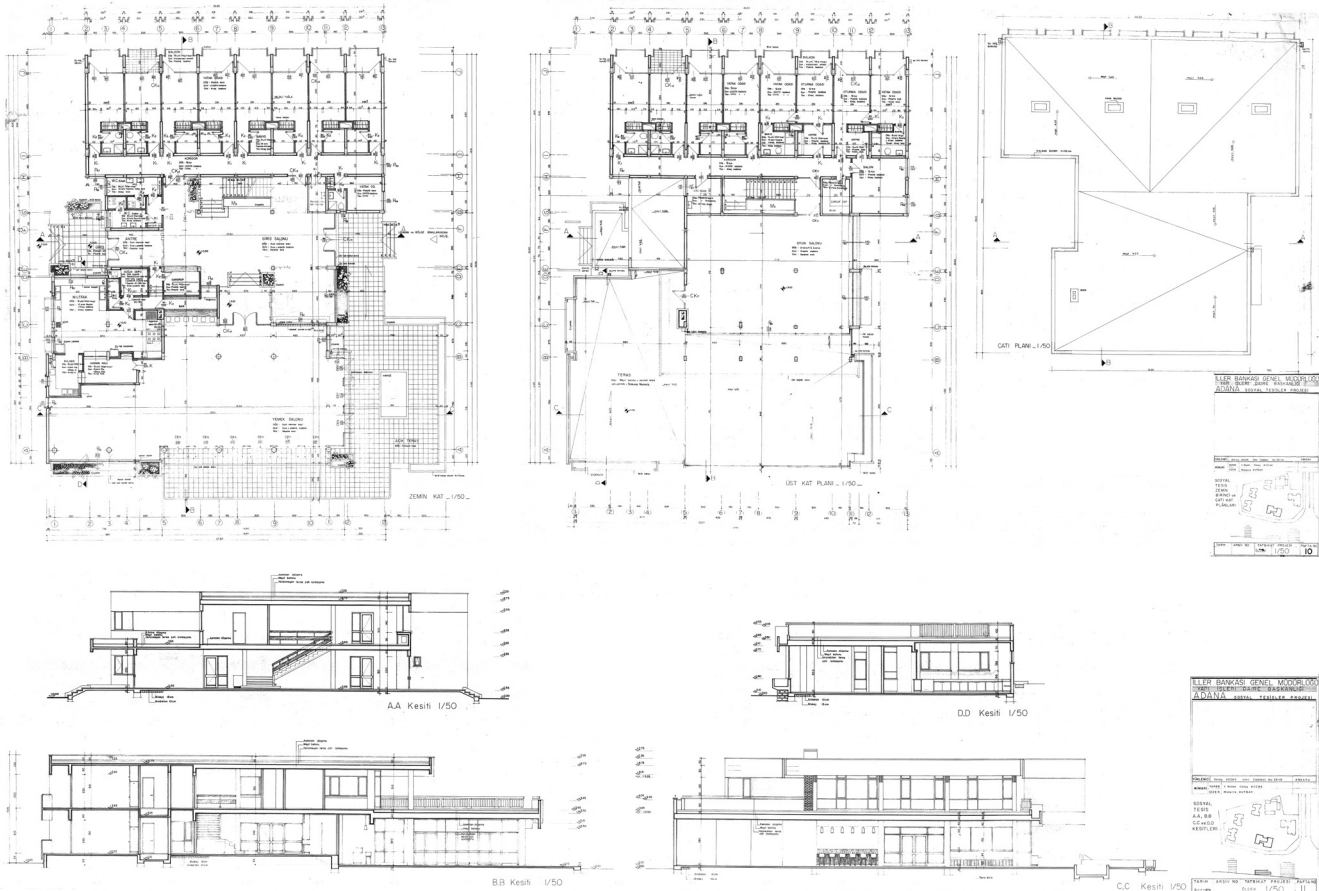
Birinci katta, Bölge müdürü odası, toplantı salonu, müfettiş, idare amiri ve muhasebe odaları yer alırken diğer normal katlarda büro mekânları vardır. Düz teras çatı katı ise, yaklaşık %0.5 eğim verilerek, karo mozaikle kaplanmıştır. Buraya, ayrıca

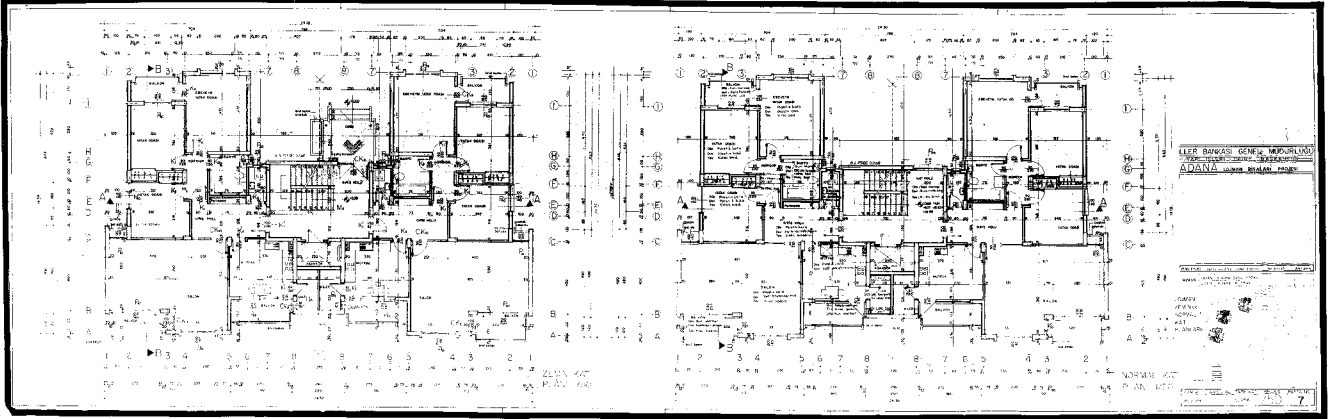
asansör makine dairesi ve bir depo koyulmuştur (Resim 11).

Yapı planında en dikkat çekici tasarım ilkesi, koridorların hem hava hem de ışık açısından pencerelerle aydınlatılmasıdır. Bu durum, kullanıcılara tüm bina içerisin-

**Resim: 11**  
Yönetim binası kat planları (Adana Ilbank Arşivi, 2017).

**Resim: 12, 13**  
Sosyal tesis plan, kesit ve görünüşler (Adana Ilbank Arşivi, 2017).



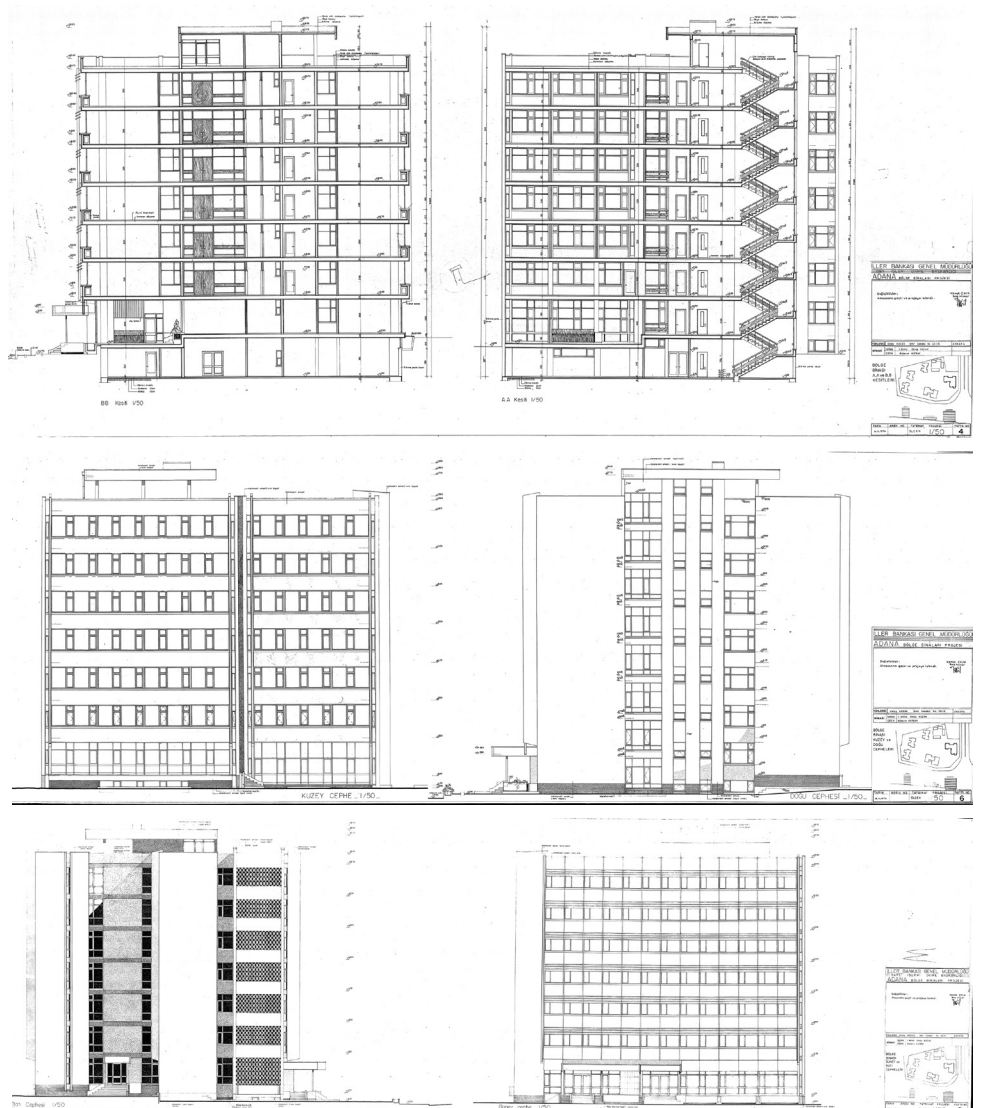


**Resim: 14**  
Lojman kat planları (Adana İllbank Arşivi, 2017).

de büyük bir ferahlık vermektedir. Koridor ana çekirdek etrafında çevrenmiş ve koridor sonlarında pencereler yerleştirilmiştir.

Mimar, dar ve kasvetli olabilecek koridorları, tasarladığı pencerelerle, bol aydınlık ve ferah bir mekân haline getirmiştir.

**Resim: 15-17**  
Yönetim binası kesit ve cepheler (Adana İllbank Arşivi, 2017).



Diğer bir birim olan sosyal tesis ise, iki katlı olarak tasarlanmış, önünde bir havuzla, hem doğudan hem batıdan giriş verilmiştir. Zemin katta, güneyde bulunan büyük bir yemek salonu, içinde banyoları ve balkonlu bulunan 8 adet yatak odası ile gelen misafirlerin rahatça kalmaları sağlanmıştır. Üst katta ise, yemek salonunun üstü teras olarak bırakılmış, diğer yerlerde de oyun salonu ve yine sekiz adet yatak odası yerleştirilmiştir (Resim 12 ve 13).

Sosyal tesislerin arkasında yer alan üç adet lojman binasının girişinde, brüt beton çiviklikler tasarlanmıştır. Yapı, kileri ve balkonlu bulunan mutfakları, gömme dolapları ile oldukça rasyonel ve kullanışlı bir planlamaya sahiptir. Her konutun, güney ve kuzeyde konumlanan 3 adet balkon vardır (Resim 14).

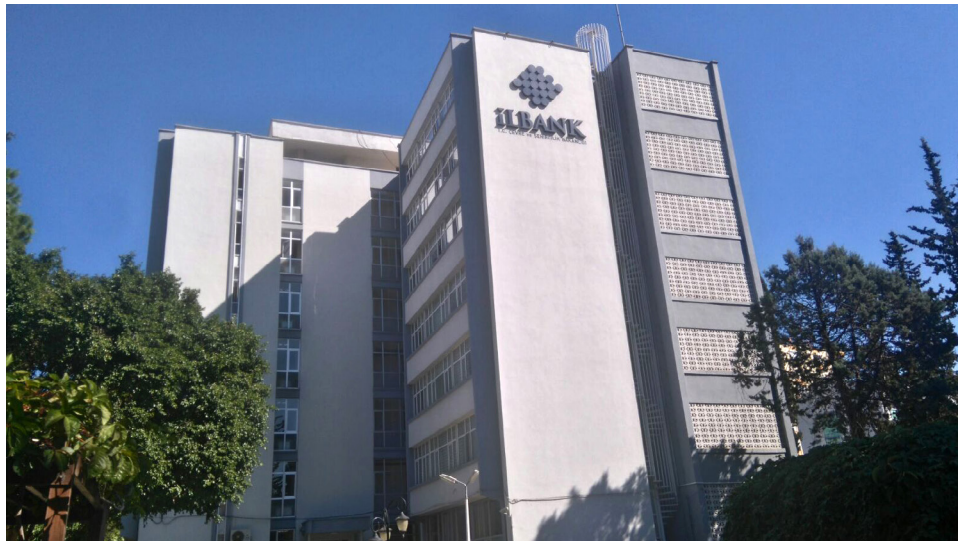
Genel olarak yapılarda bazı değişiklikler yapılsa da orijinal projeye sadık kalınarak uygulanmıştır. Hizmet Binasında ihtiyaca göre genel planlama ilkesini bozulmadan iç mekânlarda bazı değişiklikler yapılmıştır. Yasal zorunlulukla, yangın merdiveni batı nişine yerleştirilmiş ve son katta da toplantı salonu eklenmiştir. Yıpranan ve eskiyen yapı elemanlarında (doğramalar, döşeme kaplamaları, merdiven korkulukları v.s.) düzenli değişiklikler yapılmıştır. Lojman binasında yapılan tadilatlar da genel projeye uyularak, balkon korkulukları ve yıpranan doğramalarda değişikliklerle düzenlenmiştir. Akdeniz Bölgesinin doğal güneş enerjisin-

den yararlanmak üzere güneş enerji sistemi ilave edilmiştir. Sosyal Tesisi binasında ise zorunlu çatı örtü sistemi değişimi, merdiven korkulukları, döşeme kaplamalarında ve üst kat salonda tavanda alçı tavan düzenlemesi yapılmıştır.

### Cepheler

Yapının bölge iklimine uygun titizlikle çözümlenen planı, kütlesi ve cephelerine doğrudan yansımakta ve dönemin mimari çizgilerini göstermektedir. Yapının dış cepheleri kaletesit emsali ve ilki açık bej-çimento grisi kaplama iken ileri yıllarda kırık beyaz renkli boyalar kullanılmıştır. Giriş cephesinde yöresel tabii mermer kaplama subasman seviyesinde yerleştirilmiştir.

Cephede yine iklimsel kaygılarla yapılan tasarım dikkati çeker. Öncelikle doğu cephesinde ana çekirdeğin bulunduğu kütle biraz geri çekilerek hareket kazandırılmıştır. Güney cephede, tüm cephe boyunca, alüminyumdan yapılmış güneş kırıcılar binaya, adeta serinlik sağlamaya çalışmıştır. Bu güneş kırıcılar ön cephede tüm katlarda dikey doğrultuda devam etmektedir. Yatay doğrultuda ise pencerelerin üzerinde, ızgara biçiminde yer alan güneş kırıcılar da yine aynı amaçla yaz aylarında serinlik sağlamak için yapılmıştır. Ön cephedeki bu düz lineer çizgiler, sadeliğiyle birlikte özenle işlenerek, binaya modern bir ifade katmaktadır. Aslında düşey ve yatay ek-



Resim: 18  
Yönetim binası batı cephesi (yazar arşivi, 2018).



**Resim: 19-24**  
Bankadan görünüm, 1988 (Mehmet Serhat Altuner arşivi).

senli güneş kontrollü cepheler veya güneş kırıcılar, modern döneme ait 20. yüzyılın buluşu ve ürünüdür (Güngör 2010, 7). Cephe, alüminyum ve betonun dengeli biçimde bir araya gelmesiyle, modern üslubun tasarımdaki yansımasını devam ettirmektedir (Resim 15-17).

Cephedeki bir diğer dikkat çekici mimari detay ise, batı cephesinde, yazları öğleden sonra gelen güneşi engellemek için yapılan,

mimar tarafından özenle tasarlanan ve briketten yapılan “dantel duvar” olarak adlandırılan bina boyunca dikey doğrultuda yerleştirilen mimari öğedir. Küçük dikdörtgen şekillerin yan yana gelmesiyle oluşan duvarda bu şekiller arasında delikler bırakılarak hava girişi sağlanmıştır (Resim 18).

Adana İller Bankası binası, modernist cephesi ile döneminde nadir bir örnek olmasının yanı sıra, planlaması ve iç mekân

düzenlemeleri açısından da günümüzde hâlâ ayrıcalıklı bir yere sahiptir. Bina, görselden öte ilişkisel okuması, dönemin düşünce yapısını, mimari tarzını ve modern mimarlık anlayışını yansıttığı için korunması gereken kültürel varlıklar arasında yer aldığını göstermektedir. Özellikle iç ve dış yüzeylerindeki malzeme kullanımı, cepheelerde kullanılan detay çözümleri, planda yer alan incelikli bölgeye özel tasarım anlayışı ile öne çıkmış bir yapıdır. Kentin odak noktalarından bir olan bu yapı, simge bir yapı olarak önemli bir değer taşımaktadır. Bugün sokak boyunca yetişkin ağaçların sınırladığı yapının gerisinde, hâlâ bol yeşil alanıyla bir küçük yerleşke alanı fikri yaşamaktadır (*Resim 19-24*).

### Sonuç

Adana İller Bankası (*İlbank A.Ş.*) binasının modern mimarlık mirası kapsamında değerlendirilmesi, kentte hayat bulan modern mimarlığın yerel ve evrensel mimarlıkla ilişkili serüvenini, söz konusu yapı üzerinde okuma imkânı sağlaması açısından önem göstermektedir. Yapıların, modern mimarlığın biçimsel diline ilişkin izler taşıdığı görülebilmekte, hem plan hem de cephe düzeni olarak özgünlüğünü hâlâ koruyor olması, kendi döneminin mimarlık anlayışını betimlemektedir. Mimarın yapıdaki tercihi olan modern mimarlık dili, uluslararası/ulusal örneklerle karşılaştırıldığında oldukça özgünlükler barındırdığı ve içinde bulunduğu fiziksel çevre içinde değerini bulduğu düşünülmektedir. Yapının yalnızca kentsel mekândaki konumu değil, aynı zamanda kentsel hafızadaki yeri de çok önemlidir.

Yapının özgünlüğü, yalnız kütle, yüzey ve planlamada değil, inşa tekniğinde, kullanılan malzemelerin bir araya getiriliş biçiminde de varlığını ortaya koyar. Yapı bütünde ve detaylarda izlenen temel ilke, düzenleyici/belirleyici çizgilerle kendini gösterir. Bugün hâlâ varlığını koruyan sosyal tesisteki bekleme holü ve tamamen yatay/dikey etkili alüminyum güneş kırıcıları ile bölünmüş cam cephesi bu çizgilere verilebilecek en güzel bir örnektir.

Dönemin Türkiye'si için sosyal yaşam tarzını yansıtan bu yapılar ana yapı ile

dil birliği içinde ve her biri adeta modern birer öge niteliğindedir. Sosyal tesis ve lojmanların cephe olarak düzeni ve eşdeğer yükseklikleri, mimarın yapıya estetik bir değer kazandırma uğraşının izleri olarak değerlendirilebilir.

Yakın döneme ait mimarlık ürünlerinin sahip olduğumuz ulusal mimari mirasın en çok tehdit altında bulunan kısmı oluşturması, bu konuya önemi daha da artırmaktadır (*TMOBB Mimarlar Odası 2009*). İller Bankası, günümüze özgün mimari tasarımıyla ulaştığı ve hala aynı işlevini devam ettirmektedir. Zaman içerisinde bazı yapı fiziği sorunlarının hızlı bir şekilde çözülmesi ve sürekli bakımının yapılması, yapının bütünsel ve estetik ifadesinin günümüze oldukça iyi durumda ulaştığının göstergesidir. Mimarın tasarımda kullandığı dil ve malzemeler bağlamında bu yapı “modern” bir yapı olarak nitelendirilebilir. İnşaatın tamamlanma tarihi olan 1976'den günümüze geçen 43 yıllık zaman diliminde, yapının yıpranmadığı, fiziksel açıdan bozulmadığı ve strüktürel olarak iyi durumda olduğu tespit edilmiştir. İller Bankası, “kitle plastiği ve biçim arayışındaki” başarısı, biçimsel yaklaşım, rasyonel iç mekân düzenlenmesi, malzeme kullanımı ve özel detaylarıyla son derece başarılı bir yapıdır. 70'li yılların mimari faaliyetin bir ürünü olarak Adana İller Bankası yapısının tanınırlık kazanması, hakkında farkındalık yaratılması ve modern miras olarak en kısa sürede tescillenerek yasal anlamda koruma altına alınması önemlidir.

### Not

Yapıya ait projeler Adana İlbank A.Ş. arşivlerinden sağlanmıştır. Yardımları için mimar Serhat Mehmet Altuner'e sonsuz teşekkürler. Ayrıca Gaziantep İlbank A.Ş.'den mimar Asuman Can'a yardımları için teşekkür ederim ●

**Kaynakça**

- Altan Ergut, E. 2013. *Yirminci Yüzyıl Modern Mimarlık Mirası Korunmalıdır! DOCOMOMO Türkiye: 10 Yılın Ardından*, Mimarlık, Mayıs-Haziran 2013, Sayı: 371.
- Adana İl Yıllığı, 2000, Adana Valiliği Yayınları, Adana.
- Adana İlbank A.Ş arşivi, 2017.
- Baturayoğlu Yöney, N. 2015 “*Modern Mimarlık Mirasının Kabulü ve Korunması: Uluslararası Ölçüt ve İlgelere İlişkin Bir Değerlendirme*”, Restorasyon-Konservasyon Çalışmaları, c. 1, S. 17, s. 62-75.
- Durukan Kopuz, A. 2016. *Adana'da Birinci Ulusal Mimarlık Dönemi'ne Ait Bir Yapı Örneği: Adana Tren Garı*, Tasarım + Kuram, Cilt 12, sayı: 22, s. 21-33.
- Gaziantep İlbank A.Ş arşivi, 2019.
- Güngör H, İ. 2010. *Modern Mimarlığın 100 Yıllık Gelişimi*, Aysu Ofset Matbaacılık, Ambalaj San ve Tic. Ltd Şti, s. 7.
- Kayın, E. 2016. *Modern Mimarlık Mirası Bağlamında İzmir Kenti ve İzmir Ticaret Odası Yapı Kompleksi*, Ege Mimarlık, Nisan 2016, s. 28-29.
- Keleş, R. 2009. *Yerinden Yönetim ve Siyaset*, Cem Yayınevi, İstanbul, s. 412.
- Omay Polat, E. ve Can, C. 2008. *Modern Mimarlık Mirası Kavramı: Tanım ve Kapsam*, Megaron, Cilt 3, Sayı. 2, s. 177-180.
- Omay Polat, E. 2018. *Güncelleme: Türkiye'nin Modern Mimarlık Mirası*, Mimarist Dergisi, Yıl:18, Sayı:62, Yaz 2018, s. 44-46.
- Coşkun, B. S. 2018. *Yakın Geçmişin Mirası: İstanbul'un Cumhuriyet Dönemi Mimarisi*, Mimarist Dergisi, Yıl:18, Sayı. 62, Yaz 2018, s. 65-69.
- Salman, Y; Önsel Atala, Z. ve Baturayoğlu Yöney, N. 2013. *A Model for an Integrated Multi-disciplinary Approach for the Preservation of 20th Century and Modernist Architectural Heritage*, Built Heritage 2013 Monitoring Conservation Management, Proceedings of Conference Built Heritage, 297-306.
- Serter, G. 2015. *Belediyeler Bankası'ndan İlbank A.Ş.'ye Bir Dönüşümün Öyküsü*, Çağdaş Yerel Yönetimler, 24(4) Ekim 2015, s. 10.
- Tanyeli, U., 2002, “Önsöz”, *Modernin Saati*, Yaz. A. Cengizkan, Mimarlar Derneği-Boyut Yayın, Ankara, s. 7.
- Tekeli, İ. 2018. *Cumhuriyet Dönemi Mimarlık Mirasımız Korunamaz mı?* Mimarist dergisi, Yıl:18, Sayı. 62, Yaz 2018, s. 42-43.
- TMMOB Mimarlar Odası, 2009, “*Sunuş: Cumhuriyet Dönemi mimari mirasının korunması*”, *Korumada Yeni Tanımlar Yeni Kavramlar: Cumhuriyet Dönemi Mimari Mirasının Korunması*, 19-20 Mayıs 2007 Kastamonu, Mimarlar Odası Yayınları, Ankara, s. 7.
- Topal, K. 2003. *Türkiye'de Yerel Yönetim Bankacılığı, Mevcut Durum ve Reform Önerilerine Toplu Bakış*, Seçkin Yayıncılık, Ankara, s. 22-23.
- Thompson, B., 2006. *Why the net should stay neutral* [çevrimiçi]. Erişim yeri: <http://www.docomomo.com>, (Erişim tarihi: 20.20.2018).
- URL-1: [googlearth.com](http://googlearth.com) (Erişim tarihi: 20.20.2018).