

Öz

Günümüzde yapılaşma baskısı altında olan, kırsal ekonomisi gerileyen, hizmetlere erişimde güçlük çeken ve yaşam standartları düşmekte olan kırsal alanlardan kentsel alanlara göç yaşanmakta, kırsal nüfus azalmaktadır. Kentsel alanlara yakın konumda olan kırsal yerleşimlerde ise kırsal dokuyla uyumsuz yapılaşmalar sonucunda kırsal özellikler kaybolmaktadır.

06.12.2012 tarih ve 28489 sayılı Resmî Gazete’de yayımlanarak yürürlüğe giren 6360 Sayılı “On dört ilde Büyükşehir Belediyesi ve Yirmi Yedi İlçe Kurulması ile Bazı Kanun ve Kanun Hükmünde Kararnamelerde Değişiklik Yapılmasına Dair Kanun” çerçevesinde birçok kırsal nitelikteki köy yerleşimlerinin statüsü mahalle olarak tanımlanmıştır. Kırsal yerleşimlerin kültürel ve doğal değerlerinin korunması ve kırsal karakterinin yaşatılmasına yönelik olarak mevzuat gereğince tasarım rehberleri hazırlanabilmektedir. Tasarım rehberlerinin imar ve/veya gelişim planları yerine kullanılmayacağı ve rehberin plan üretimi ihtiyacını ortadan kaldırmadığı unutulmamalıdır.

Bu çalışma, köy statüsü kaldırılarak mahalle statüsüne geçirilmiş olan, Gaziantep ilinde, kentsel yerleşimin yakınındaki Geneyik kırsal mahallesi örneği üzerinden kırsal alanın korunması ve planlanmasına odaklanmaktadır. Çalışmanın temel amacı Geneyik kırsal mahallesi için kırsal kalkınmanın bütünüyle bir parçası olarak; üst ölçekli ulusal ve bölgesel plan ve politikalarla birlikte yerelde bu politikaların nasıl ele alınacağını ve ne şekilde uygulanabileceğine yönelik alt ölçekteki mekânsal stratejileri tanımlamaktır. Çalışma ile ayrıca, Geneyik’in kültürel ve doğal değerlerinin korunması, kırsal karakterinin yaşatılması, sosyal ve ekonomik kalkınmasının sağlanmasına katkı sunulması amaçlanmaktadır.

Abstract

Today, migration is experienced from rural areas, which are under development pressure, having declining rural economy, difficulties in accessing services, and decreasing living standards, to urban areas. For rural settlements near to urban areas, rural characteristics are lost due to uneven development.

The status of many village has been redefined as neighborhoods within the framework of the Law numbered 6360 in Turkey. Rural design guidelines can be prepared to conserve the cultural and natural values and to develop rural character. It should be kept in mind that design guidelines cannot be used instead of development plans and the guidelines do not eliminate the need for development plans.

This study focuses on the conservation and planning of the rural area through the example of the Geneyik rural neighborhood, near the Gaziantep city centre. The main aim of the study is to define how to adopt the upper scale national and regional plans and policies to the local scale and spatial

Geneyik Kırsal Mahallesi Mekansal Gelişme Stratejileri'

¹ *Serdar Malkoç Alpaslan Nizamoglu*
ODTÜ Mimarlık Fakültesi, Şehir ve Bölge Planlama Bölümü

² *Bilge Nur Bektaş*
ODTÜ Mimarlık Fakültesi, Şehir ve Bölge Planlama Bölümü

Başvuru tarihi/Received: 21.08.2020, Kabul tarihi/Final Acceptance: 15.09.2020

1. Giriş

Kentsel yerleşim alanına yakın konumda olan ve kırsal karakterini koruyan Geneyik köyü çalışma alanı olarak seçilmiştir. Çalışmanın 2 etap halinde yürütülmesi düşünülmüş, birinci etabında “Geneyik Köyü Mekansal Gelişme Stratejileri”nin ortaya konulması, ikinci etabında ise “Geneyik Köyü Kırsal Alan Tasarım Rehberinin Geliştirilmesi ve Proje Uygulamaların Gerçekleştirilmesi” hedeflenmiştir. Bu makalede, tasarım rehberine yol gösterici olmak amacıyla hazırlanan Geneyik köyünün sosyal, mekânsal ve ekonomik analizlerin gerçekleştirildiği, mekânsal gelişme stratejilerinin tanımlandığı ve fonlanabilir proje fikirlerinin geliştirildiği birinci aşama çalışmaları aktarılmıştır.

Bu çalışma ile köyde halen korunmakta olan doğal ve kültürel miras unsurlarının varlığı, Gaziantep kentinin güney aksında Belediye tarafından yapılması planlanan kentsel dönüşüm projelerinin Geneyik köyü üzerinde yaratacağı olumsuz gelişme eğilimlerinin kontrol altına alınması, köyün sahip olduğu ve kaybolmaya yüz tutmuş değerlerinin geri kazanılmasına yönelik stratejik yaklaşımların geliştirilmesi, Gaziantep kentinin nerede ise bütün köylerinde görülmeye başlayan köy yerleşim alanlarının ve bu köylerin içerisinde yer aldığı kırsal peyzajın bir bütün olarak bozulma

eğilimine karşı kırsal kimlik değerlerini koruyan ve güçlendiren yaklaşımın ortaya konulması amaçlanmıştır.

Çalışmada nitel ve nicel verilere yer verilmiştir. Temel olarak uluslararası, ulusal ve yerel ölçekte kırsal planlama yazını irdelenmiş, Geneyik köy yerleşimiyle ilgili geçmiş ve güncel yazın taraması yapılmış ve 2015 yılı Haziran ayında saha çalışması yürütülmüştür. Saha çalışması; alan araştırması ve gözlemleri, yerel topluma yönelik yapılan-dırılmış anket çalışmalarını ve özel ihtiyaç gruplarıyla gerçekleştirilmiş yarı yapılan-dırılmış odak grup görüşmelerini içermektedir. Bu doğrultuda, mekânsal yapı analizi 30 kişi ile gerçekleştirilen anket çalışması ve toplam 129 yapının incelenmesini içermektedir. Sosyal yapı analizi kapsamında; 13-25 yaş arası 14 genç ile gençler odak grup görüşmesi, 65 yaş üzerindeki 10 kişi ile yaşlılar odak grup görüşmesi, evli ve çocuk sahibi 19 kadın ile kadınlar odak grup görüşmesi gerçekleştirilmiştir. Odak grup görüşmeleri ile yöre halkının genel profili, beklentileri, yapılı çevreye ilişkin düşünceleri, köyde değer atfettikleri mekanlar, sorun ve olanaklara ilişkin değerlendirmele-ri tespit edilmiştir.

Çalışmanın ilk bölümünde kırsal planlamada temel arka plan açıklanmış, ikinci bölümünde mahallenin mevcut durumuna ilişkin bilgilere yer verilmiş ve sonrasında



strategies at local scale for implementation, as an integral part of rural development. It is aimed to contribute to conservation of the cultural and natural values of Geneyik, development of the rural character and sustaining social and economic development.

Anahtar Kelimeler: Tasarım stratejisi, mekansal gelişme stratejileri, kırsal planlama, kırsal politika, Geneyik.

Keywords: Design strategies, spatial development strategies, rural planning, rural policies, Geneyik.

yürütülen araştırmalara göre mekânsal gelişim stratejileri belirlenmiştir.

2. Kırsal Planlamada Temel Arka Plan

Kırsal kalkınma doğrudan kırsal planlama ile ilişkilidir. Uluslararası, ulusal, bölgesel ve yerel birçok stratejik yaklaşıma konu olmuş kırsal planlamada stratejik dokümanlar ve rehberler uygulamayı etkinleştirmede önemli rol oynamakta ve ilgili aktörleri bilgilendirmeyi, kırsal gelişim dokusunu yönlendirmeyi, yerel değerlere dayalı olarak sosyal, mekânsal ve ekonomik potansiyellerin geliştirilmeyi hedeflemektedir. Böylece, kırsal kimliğin ve kırsal mirasın korunması, gelecek nesillere aktarılması, bölgedeki yaşam standardının geliştirilerek köy topluluklarına ve ziyaretçilere katkı sunulması amaçlanmaktadır.

Bu bölümde, kırsal kalkınma ve kırsal politikalarda uluslararası yaklaşımlar ve örnekler, Türkiye’deki ulusal yaklaşımlar ve önemli deneyimler ile Gaziantep için geliştirilen yaklaşımlar incelenmiştir.

2.1. Kırsal Kalkınma ve Kırsal Politikalarda Uluslararası Yaklaşımlar

Birleşmiş Milletler Sürdürülebilir Kalkınma için 2030 Ajandası kapsamında 17 sürdürülebilir kalkınma amacı belirlenmiştir. Ajandanın 11. amacı şehirleri ve yerleşimleri içermeci, güvenli, dirençli ve sürdürülebilir yapmak olarak tanımlanmıştır (United Nations, 2015).

Bu amaç kapsamında; yeterli ve güvenli konut ve temel hizmetlerin sağlanması, herkes için erişilebilir, erişilebilir ve sürdürülebilir ulaşım olanaklarının geliştirilmesi, yerleşimler için planlama ve yönetimde katılımcı kapasitenin artırılması, kültürel ve doğal mirasın korunması, risklerin önlenmesi, atık yönetiminin geliştirilmesi, herkes için güvenli ve erişilebilir yeşil alan ve kamusal mekanların sağlanması, kentsel alan, ulusal ve bölgesel planlamayı güçlendirerek kent çeperi ve kırsal alan arasında ekonomik, sosyal ve çevresel olumlu ilişkilerin desteklenmesi, bütüncül planlama ile her ölçekte risk yönetiminin sağlanması hedefleri tanımlanmıştır (United Nations, 2015).

Bu amaçla ilişkili olarak Yeni Kentsel Gündem (Habitat III) uygulama planında insanları ve toplulukları güçlendirmek, kır-kent bağlantılarını destekleyerek ekonomik ve bölgesel gelişmişlik farkını gidermek, bölgesel planlama araçlarını güçlendirmek, yerel ve bölgesel ölçekte bütünleşik su kaynakları planlama sürecini yürütmek, ekosistemin korunmasını, yenilenmesini ve iyileştirilmesini sağlamak, kırdaki ve kentte kamusal hizmet sunumunu etkinleştirmek ve altyapıyı güçlendirmek gibi çeşitli taahhütler yer almıştır. Planın etkin uygulanması için bütünleşik bir yaklaşım ile kentsel ve kırsal kalkınma strateji ve programlarının eşgüdümünü artırmanın önemi belirtilmiş, sürdürülebilir uygulamalar için kentsel ve bölgesel planlamanın, kır-kent ortaklıkları, bağlantıları ve işbirliklerinin teşvik edileceği belirtilmiştir (United Nations, 2017).

2.2. Köy Planlamasında İngiltere ve İrlanda Örnekleri

Kırsal kimliğin ve kırsal yaşamın geliştirilerek sürdürülmesini esas alan İrlanda’da “Cork Kırsal Tasarım Rehberi” ve “Toplum Önderliğinde İrlanda Köy Tasarım Raporu” ve İngiltere’de “Langham Köy Tasarım Raporu” örnekleri incelenmiştir.

Cork Kırsal Tasarım Rehberi, Cork bölgesinde yer alan ve gelecekte inşa edilebilecek konutlar için temel tasarım prensiplerini açıklayarak kırsal dokunun korunmasına katkı sunmaktadır. Bu doğrultuda, kırsal mimari karakteri yansıtan mimari öğelerin yer seçimi, yerleşim planı, konut tasarımı ve yapımı başlıklar altında ayrıntılı olarak ele alınmıştır. Rehberin başarı göstergeleri; yaşam standardını yükselten yapı çevrenin üretimi, yer seçim ve yapılaşma ilkeleri doğrultusunda enerji verimliliği yüksek ve ucuz yapılaşmanın sağlanması, modern ve geleneksel doku uyumunun sağlanması, iyi tasarlanmış ve inşa edilmiş yapıların üretilmesi ve planlama uygulamalarının gerçekleştirilmesi olarak belirlenmiştir (Cork Country Council, 2003).

Toplum Önderliğinde İrlanda Köy Tasarım Raporu İrlanda County Meath vilayetindeki Julianstown ve Dublin City’deki Sandymount Miras Konseylerinin, köy topluluklarının ve kent konseylerinin katkı

1 Bu makale “Gaziantep Büyükşehir Belediyesi Geneyik Köyü Mekansal Gelişme Stratejileri” belgesinden yararlanılarak üretilmiştir. Geneyik Saha Araştırması ve Yapı Stok Analizi Şeh. Pl. Evrim FAYDALLI’nın katkıları ile, alanda tescille değer bulunan yapıların rölovesi ise Mim. Erden GÜVEN’in çalışmaları ile elde edilmiştir.

lımcı ve işbirlikçi süreçleriyle hazırlanmıştır. Rehber özgün köy formu ve yerleşim dokusu, kırsal mimari karaktere sahip bölgeler, simgesel yapı ve alanlar, kırsal peyzaj, doğal miras öğeleri ve arkeolojik kalıntıları içeren analiz çalışması yapılmasını önermektedir. Temelde katılımcı yöntemlerle ortak vizyon doğrultusunda tasarım prensipleri ve eylem planlarının üretilmesini amaçlamıştır. Bu doğrultuda, köylerin miras değerine dair köy toplumunun bilgisinin geliştirilmesi, köyün mekânsal dokusunun geliştirilmesine yönelik katılımlı planlama çalışmalarının yürütülmesi, kırsal kapasitenin yerel topluluk özellikleri göz önüne alınarak geliştirilmesi, kırsalda ekonomik ve sosyal yaşamın canlandırılması konusunda açıklayıcı ve yönlendirici bilgilere yer verilmiştir (*The Heritage Council, 2012*).

İngiltere, Ruthland ili Langham köyü için hazırlanan Langham Köy Tasarım Raporu, köy halkın değer attığı kırsal özellikleri tanımlamak ve gelecek yapılaşmaya dair köy halkının beklentilerini yansıtmayı amaçlamaktadır. Ruthland Yerel Plan politikalarının geliştirilmesine katkı sunan rapor, yerel bilgiye dayanarak sosyal yapıyı analiz etmekte ve köy gelişim alanının kırsal karakterinin korunarak ele alınmasına odaklanmaktadır. Raporda yerleşkenin kısa tarihçesi, açık yeşil alanlar, bakı noktaları, önemli kamusal yapılar ve kırsal mimari karakter öğeleri özellikleri irdelenmiş ve geleceğe yönelik tasarım kararları oluşturulmuştur (*Rutland Country Council, 2002*).

İncelenen kırsal tasarım rehberi örnekleri, farklı mekânsal ve sosyal yapı vurguları içermekle birlikte, temel olarak planlama ve uygulama aşamalarında kırsal mirasın korunmasına ve yeni yapıyı çevre üretiminde kırsal karakterin sürdürülmesine odaklanmaktadır. Böylece, kırsal yaşam kalitesinin artırılmasına ve yerel halkın güçlendirilmesine katkı sunmayı amaçlamaktadır.

2.3. Türkiye’de Ulusal ve Bölgesel Yaklaşımlar

Ulusal ve bölgesel ölçekte yasal dokümanlarda kırsal kalkınma yaklaşımları yer almaktadır. On Birinci Kalkınma Planının (2019-2023) hedef ve politikalarından

“yaşanabilir şehirler, sürdürülebilir çevre” başlığı altında kırsal kalkınmaya yer verilmiştir. Kırsal kalkınmada temel olarak sosyal yapının güçlendirilmesi, istihdam olanaklarının artırılması ve yaşam kalitesinin iyileştirilmesiyle nüfusun kırsalda yaşamını sürdürmesi amaçlanmıştır.

Kırsal politikalar ve tedbirler kapsamında, kırsal yerleşimlere sağlıklı içme suyunun sağlanması, köy yollarının iyileştirilmesi, sulama ve atık su altyapısının geliştirilmesi için büyükşehir olmayan illerde Köylerin Altyapısını Desteklenmesi Projesi (*KÖY-DES*), büyükşehir olan illerde ise Kırsal Altyapıyı Destekleme Projesi’nin (*KIRDES*) yürütüleceği belirtilmiştir. Kalkınma Planı’nın 710. maddesinde “Kırsaldaki üretim ve yaşam biçimlerinin sürdürülebilirliğinin sağlanmasına yönelik kırsal mirasın yaşatılması, tabiat ve kültür varlıklarının korunması sağlanacaktır” ifadesine yer verilmiştir. Ayrıca, kırsala ait veri sisteminin geliştirileceği ve köy envanteri bilgi sistemi oluşturulacağı belirtilmiştir (*T.C. Cumhurbaşkanlığı Strateji ve Bütçe Başkanlığı, 2019*).

Ulusal Kırsal Kalkınma Stratejisi (2014-2020) ile kırsaldaki yaşam koşullarının kentsel alanlarla uyumlu biçimde geliştirilmesi ve sürdürülmesi amaçlanmıştır. Bu amaç çerçevesinde kırsaldaki fiziksel altyapının geliştirilmesi, kırsal yerleşimlerin geliştirilerek korunması, tarım ve orman alanlarının korunarak sürdürülebilir biçimde kullanılması öncelikleri tanımlanmıştır.

Bölgesel ölçekte, Güneydoğu Anadolu Projesi (*GAP*) bölgenin su ve toprak kaynaklarını geliştirerek sosyal ve ekonomik kalkınmasını sağlamak amacıyla dayanmaktadır. Bölgede, Adıyaman, Batman, Diyarbakır, Gaziantep, Kilis, Mardin, Şanlıurfa, Siirt ve Şırnak illeri yer almaktadır. 1989 yılında GAP Bölge Kalkınma İdaresi Teşkilatı kurulmuş, sonrasında ise GAP Master Planı (1989), GAP Bölge Kalkınma Planı (2002-2010) ve GAP Eylem Planı (2008-2012; 2014-2018) hazırlanmıştır. Bu çerçevede Güneydoğu Anadolu Bölgesi’nde yaşayan halkın gelir düzeyini ve yaşam kalitesini artırarak bölgeler arasındaki gelişmişlik farkını ortadan kaldırmak amaçlanmıştır (*T.C. Sanayi ve Teknoloji Bakanlığı, 2019*).

2.4. Yasal Dayanak

1924 yılında yürürlüğe giren 442 sayılı Köy Kanunu ile nüfusu 2000'den aşağıda olan, "Cami, mektep, otlak, yaylak, balta-lık gibi orta malları bulunan ve toplu veya dağınık evlerde oturan insanlar bağ ve bahçe ve tarlalar ile birlikte" yerleşim alanları ve yakın çevresi köy olarak tanımlanmıştır. Köy halkının mahalli müşterek ihtiyaçlarının karşılanmasına yönelik köy muhtarı, ihtiyar heyeti ve köy derneğinin görev ve yetkileri açıklanmıştır.

Yerleşim alanlarının ortak ihtiyaçlarının karşılanmasına yönelik 5393 sayılı Belediye Kanunu'na göre nüfusu 5000'den büyük olan yerleşimlerde belediye, 5216 sayılı Büyükşehir Belediyesi Kanunu'na göre ise nüfusu 750.000'den büyük yerleşimlerde büyükşehir belediyesi kurulabilmektedir. Ayrıca belediyelerin, planlı gelişme kapsamında planlama çalışmalarının yürütmesine ilişkin göre ve sorumlulukları da tanımlanmıştır.

2012 yılında yürürlüğe giren 6360 Sayılı On Dört İlde Büyükşehir Belediyesi ve Yirmi Yedi İlçe Kurulması ile Bazı Kanun ve Kanun Hükmünde Kararnamelerde Değişiklik Yapılmasına Dair Kanun ile büyükşehir belediyesi sınırları il mülki sınırı olarak genişletilmiştir. Böylece il içerisinde yer alan köy tüzel kişilikleri kaldırılmış ve buldukları ilçelerin mahallesi statüsünde tanımlanmıştır.

3194 sayılı İmar Kanunu'nda 2013 yılında yapılan değişiklik ile mahalle olarak tanımlanmış kırsal yerleşimlerin kırsal özelliğinin devam ettirilmesine yönelik belediye meclisince karar alınabileceği belirtilmiştir. Ayrıca, "Yerleşme ve yapılaşma özellikleri, mimari doku ve karakteri, gelişme düzey ve potansiyeli açısından önem arz eden köylerde bu özellikleri korumak, geliştirmek ve yaşatmak amacıyla muhtarlık katılımı ile ilgili idarelerce köy tasarım rehberleri hazırlanabilir" hükmü eklenmiştir. Kırsal özelliğinin korunmasını desteklemeye yönelik "enerji verimli, iklim duyarlı ve ekolojik özellikli plan ve projeler hazırlanabilir veya hazırlattırılabilir, bu nitelikli yapılar inşa edilebilir" hükmüne yer verilmiştir. Böylelikle, tanım

gereği mahalle olarak adlandırılan ancak kırsal özellik gösteren yerleşimlerin özgün dokusunun korunması ve kırsal karakterinin sürdürülmesine yasal çerçeve ile katkı sunulmuştur.

Bunlara ek olarak, kırsal alana dair 5403 sayılı Toprak Koruma ve Arazi Kullanımı Kanunu, 4342 sayılı Mera Kanunu, 3573 sayılı Zeytinciliğin Islahı ve Yabanilerin Aşılattırılması Hakkında Kanunu, 6831 sayılı Orman Kanunu ve ilgili yönetmelikler çerçevesinde çalışmalar yürütülmektedir.

2.5. Türkiye'de Kırsal Planlama Deneyimleri

Türkiye'de uygulanan kırsal kalkınma deneyimlerinden en önemlilerinden biri 1940-1954 yılları arasında hizmet sunmuş olan köy enstitüleridir. Savaş dönemi sonrasında, köy kalkınmasına, halkın eğitim seviyesini ve bilincini geliştirmeye katkı sunmak amacıyla 1940 yılında kabul edilen 3803 sayılı yasa ile köy enstitüleri kurulmuştur.

Kanunda belirtildiği üzere, "köy öğretmeni ve köye yarayan diğer meslek erbabı"nın yetiştirilmesi ve kırsal kalkınmaya destek olmaları amaçlanmıştır. Bu doğrultuda, mezun olan köy öğretmenleri görevleri arasında "her türlü öğretim ve eğitim işlerini görürler" ve ziraat ile ilgili çalışmalarda "bizzat meydana getirecekleri örnek tarla, bağ ve bahçe, atölye gibi tesislerle köylülere rehberlik eder ve köylülerin bunlardan istifade etmelerini temin ederler" ifadeleri yer almıştır. 1942 tarihinde ise 4274 sayılı Köy Okulları ve Enstitüleri Teşkilat Kanunu ile enstitülerin amaçları ayrıntılı olarak açıklanmıştır.

Köy enstitülerinde tarım ve teknik eğitimler verilmiş, yerele özgün uygulamalı çalışmalar yürütülmüş ve kampüs ortamında kolektif biçimde çeşitli üretimler yapılmıştır. 1950'li yıllarda köy enstitülerinin müfredatı klasik öğretmen okulu programıyla birleştirilerek köy öğretmen okullarına dönüştürülmüştür. 1954 yılında ise Köy Öğretmen Okulları da kapatılmıştır (Apaydın, 1990). Köy enstitülerinin aktif olduğu 14 yıllık süre içerisinde toplamda 21 köy enstitüsü kurulmuş (Köy Enstitüleri ve

Çağdaş Eğitim Vakfı, 2016, s. 4,5) ve bu enstitülerden 17.341 köy öğretmeni, 1699 sağlık memuru mezun olmuştur (*Özel, 2000, s. 7*). Köy enstitüleri deneyimi, kırsal kalkınmaya yerelin içerisinden özgün bir model sunması açısından önem taşımaktadır.

1973 yılında hazırlanan Üçüncü Beş Yıllık Kalkınma Planı ile merkez köy projesi gündeme gelmiş, Dördüncü ve Beşinci Beş Yıllık Kalkınma Planlarına da konu olmuştur. Merkez Köy projesiyle erişilebilir köylerde kamusal sosyal hizmetleri yoğunlaştırarak, köyler arasında kademeli örgütlenmenin sağlanması amaçlanmıştır. Benzer amaçla, 1960'lı yıllarda Güneydoğu Anadolu Projesi (GAP) ile bölgesel ölçekte "Merkez Köy ve Köye Dönüş Kırsal Kalkınma Projesi" yürütülmüştür. Ancak kurumlar arasındaki iletişim ve işbirliği sorunları, politik düzenin değişkenliği ve köylerin kendi içerisinde ekonomik kalkınmasının sağlanamaması nedeniyle merkez köy projesinden etkili sonuçlar elde edilmemiştir (*İlbank & Çevre ve Şehircilik Bakanlığı, 2015*).

Bunlara ek olarak, çeşitli projeler deneyimlenmiştir. Örnek Köy Modeli Projesi (1963-1965) ile merkezi kamu kurumları tarafından belirlenen bazı köylerin fiziksel koşullarının iyileştirilmesi hedeflenmiştir. Proje temel olarak sosyal kalkınmayı ve yerel katılımı göz ardı etmesi nedeniyle eleştirilmiştir. Köykent projesi ise yerelde bilinç seviyesini geliştirmek ve sanayileşmeyle ekonomik kalkınmayı desteklemeyi öngören kapsamlı bir proje olarak sunulmuştur. Köye dönüş projesi ise 1994 yılından beri uygulanmakta olup, çeşitli sebeplerde kentlere göç eden nüfusun yeniden köylere yerleşmesine yönelik sosyal ve teknik altyapının iyileştirilmesine dayanmaktadır (*İlbank & Çevre ve Şehircilik Bakanlığı, 2015*).

2.6. Gaziantep Kilis Yolu Ekolojik Odaklı Vizyon Planı ve Ekolojik Kent Uygulama Tasarım Rehberi

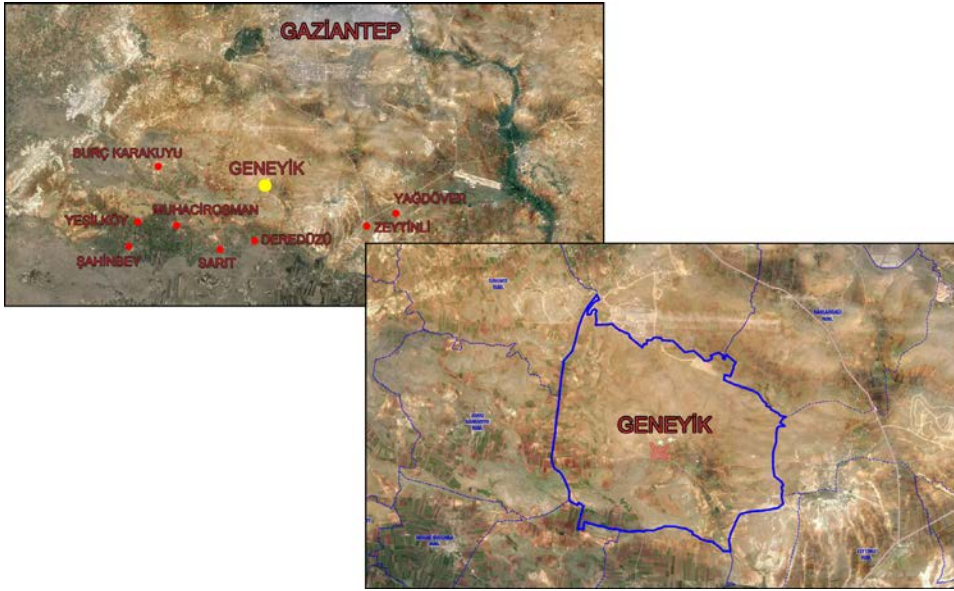
Gaziantep Belediyesi Geneyik köyünün de içerisinde yer aldığı Gaziantep kentinin güney gelişme aksında ekolojik kentleşme konusunda çalışmalar yürütmüştür. Gaziantep Kilis Yolu Ekolojik Odaklı Vizyon

Planı, Gaziantep Şahinbey ve Şehitkamil ilçeleri Kilis Yolu üzerindeki yaklaşık 3200 hektar alanda, ekolojik temele dayanan bir yerleşme modeli konsepti oluşturulması amacıyla hazırlanmış ve 23.09.2010 tarihinde onaylanmıştır.

Planlanan alanın vizyonu "Gaziantep'in özgün kimliğine entegre olan, alanın küresel ölçekte farklılık yaratacak potansiyelleri bağlamında, çevreye duyarlı, doğal ve sürdürülebilir bir gelişme modeli ile şekillenerek, ekolojik ilkeler ile desteklenen bir marka yerleşme" olarak tanımlanmıştır (*Şekil 1*) (*Gaziantep Büyükşehir Belediyesi, 2015, s. 10*).

Vizyonun temel alt başlıkları konut, alt kademe merkez, ulaşım, çevresel imaj, kültür, organik üretim, alternatif yaşam, yeşil sistem-rekreasyon olmak üzere gruplandırılmıştır. Temel olarak plan ile enerji tüketimini minimize etmek, tüketilen enerjinin bir kısmını geri kazanmak, kontrollü gelişimi sağlamak, tarım ve turizmi geliştirmek, alternatif yaşam merkezleri ile yaşam kalitesini artırmak, koruma ve kullanma dengesini kurarak ve yerel potansiyeli değerlendirerek özgün bir marka tasarlamak amaçlanmıştır (*Gaziantep Büyükşehir Belediyesi, 2015*).

Ekoloji Odaklı Vizyon Planı çerçevesinde, nazım imar planlarının uygulama sürecini yönlendirmek üzere Gaziantep Kilis Yolu Ekolojik Kent Tasarım Rehberi hazırlanmıştır. Rehber ile ekolojik kentsel gelişme modeli, ekolojik planlama kriterleri ve kentsel tasarım politikaları çerçevesinde, aktörlere yol gösterici biçimde, insan ölçeğinde ve uluslararası tasarım standartlarına uygun olarak oluşturulmuştur. Rehberin uygulanmasına yönelik Gaziantep Büyükşehir Belediyesi İmar ve Şehircilik Daire Başkanlığı koordinasyonunda organizasyon modeli oluşturulmuştur. Bu kapsamda yerel yönetimler, STKlar ve üniversiteler ile merkezi yönetimlerden oluşan Sürdürülebilir Çevre Komisyonu ile sosyal, kültürel ve eğitim birimi, ar-ge birimi, yapı-ruhsat-denetim biriminden oluşan Ekolojik Kent Tasarım Müdürlüğü tanımlanmıştır (*Gaziantep Büyükşehir Belediyesi, 2015*).



Şekil: 3

Geneyik Mahallesi ve Çevresinde Yer Alan Yerleşim Alanları (Kaynak: Gaziantep Büyükşehir Belediyesi, 2015, s.35, yazar tarafından yeniden düzenlenmiştir).

ağaçlandırılacak alanlar yer almaktadır. Kuyucak Deresi ise yerleşim alanının güneyinden geçmektedir.

Gaziantep geneline benzer biçimde yarı karasal ılıman (*sıcak kuru*) iklim tipi görülmektedir. Geneyik'te genellikle yazlar sıcak ve kurak, kışları soğuk ve yağışlı olup, geceleri oldukça serin geçmektedir.

3.1. Planlama Süreci

Geneyik köyünün içerisinde bulunduğu güney aksında Gaziantep Büyükşehir Belediyesi bir dizi plan onaylamıştır. Bu planlardan en önemlisi Geneyik ve Geneyik II Kentsel Dönüşüm ve Gelişim Projesi'dir. Hazırlanan kentsel dönüşüm projesi Geneyik köyü tarım arazilerinin bir bölümünü ve köyün mera alanlarını da etkilemiş, planla önerilen 50 metrelik bağlantı yolu güney aksı üzerindeki gelişme baskısını arttırmıştır.

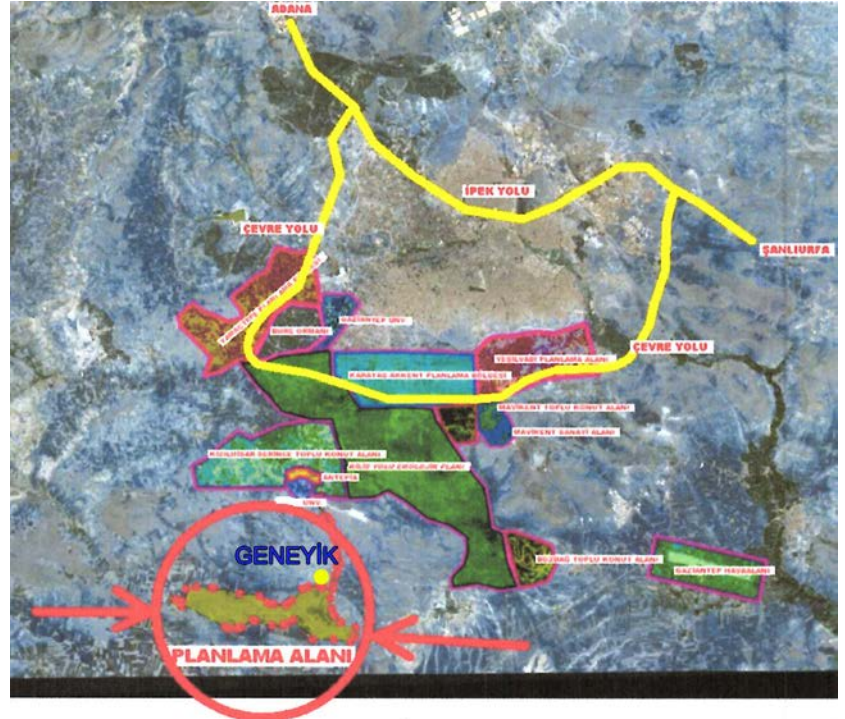
Geneyik ve Geneyik II Kentsel Dönüşüm ve Gelişim Proje Alanı; Geneyik ve Burçkarakuyu mahallelerinde, Kızıllıhsar-Serince Toplu Konut Alanı, İslam, Bilim ve Teknoloji Üniversitesi'nin güneyinde, Bozdağ Toplu Konut Alanı ve Gaziantep Havalimanı batısında, Deredüzü ve Sarıt mahallelerinin kuzeyinde yer almaktadır (Şekil 4) (Gaziantep Büyükşehir Belediyesi, 2019).

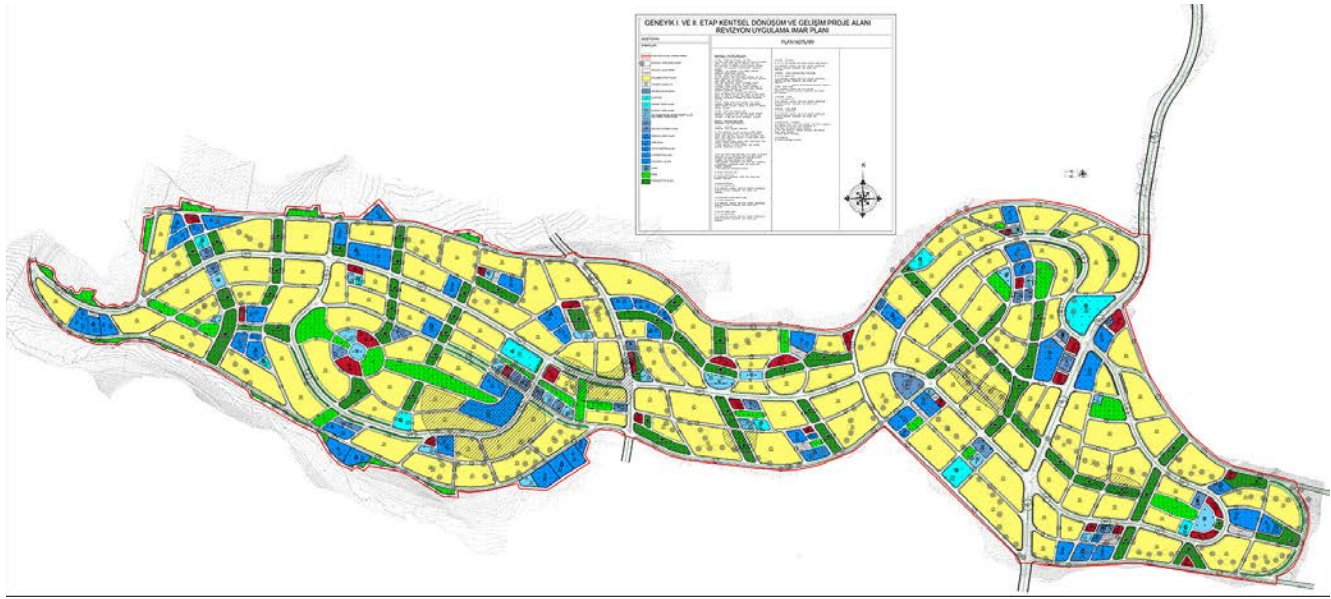
Mevcut planlarda, proje alanında Emsal: 1.00 ve Yençok: 5 kat olarak belirlenmiş, onaylanan revizyon planda ise mevcut

gelişme eğilimi de göz önünde bulundurularak Emsal: 1.15 ve Yençok: 6 kat olarak yeniden düzenlenmiştir. Yaklaşık 760 hektar alan için yapılan revizyon uygulama imar planında nüfus yaklaşık 97000 kişi olarak kabul edilmiştir ve arazi kullanım dağılımında konut gelişme alanları, lise, ortaokul, ilkököl, sağlık tesisi, resmi kurum, rekreasyon alanı gibi çeşitli kullanım alanlarına yer verilmiştir (Gaziantep Büyükşehir Belediyesi, 2019).

Şekil: 4

Kentsel Dönüşüm ve Gelişim Projesi Planlama Alanının Konumu (Kaynak: Gaziantep Büyükşehir Belediyesi, 2019, s.5, yazar tarafından düzenlenmiştir).





Şekil: 5
Geneyik ve Geneyik II Kentsel Dönüşüm ve Gelişim Projesi Planlama Alanı 1/1000 Revizyon Uygulama İmar Planı (Kaynak: Gaziantep Büyükşehir Belediyesi, 2019).

Jeolojik-jeoteknik etüdü Çevre ve Şehircilik İl Müdürlüğü tarafından onaylanan alanın, büyük bölümü yerleşime uygun alan (UA), bir bölümü ise kaya düşme riski bulunan önlem alınabilecek nitelikteki alanlar (ÖA) olarak tanımlanmıştır. Alana erişilebilirliğin artırılması amacıyla üniversitenin doğusundan Deredüzü istikametine uzanan 50 metrelik ana yol başta olmak üzere 35, 22, 18 ve 15 metre genişliğindeki yolların kademeli olarak açılması planlanmıştır (Şekil 5) (Gaziantep Büyükşehir Belediyesi, 2019).

3.2. Tarihsel Özellikler ve Kültürel Değerler

Gaziantep ili tarihi ilk çağlara dek uzanmakta olup, bölgede Hitit, Asur, Med, Pers, Roma, Bizans, Selçuklu ve Osmanlı dönemlerine ait bulgular saptanmıştır. Osmanlı Döneminde tutulan tahrir kayıtlarında “Geneyik” adı yer almakta olup, köy I. Dünya Savaşı sırasında yıkılma aşamasına gelmiştir. Geneyik köyü resmi olarak 1923 yılında kurulmuş olmasına rağmen Gaziantep iline benzer biçimde yerleşimin tarihinin eski dönemlere dek uzandığı bilinmektedir.

Geneyik’te bulunan antik döneme ait su kuyuları, Roma döneminden kaldığı tahmin edilen su yolları ve madeni paralar geçmişten günümüze aktarılmış önemli tarihsel izlerdir. Geneyik İlköğretim Okulu’nun önünde yer alan tescilli dut ağacı

ise yerleşimin köklü tarihsel geçmişini simgelemektedir. Ayrıca yapılan saha çalışmasında, yerleşimin doğusunda yeraltında hamam ve kaya-oyma zeytinyağı fabrikasının bulunduğu, güneyinde yer alan tepenin yamaçlarında ise kaya mezarlarının bulunduğu ancak toprak kaymaları sonucu zamanla kapandığı yerel halk tarafından ifade edilmiştir.

Geneyik’in tarihsel özellikleri somut olmayan kültürel değerlerinde de görülmektedir. Aşık edebiyatının önemli isimlerinden Aşık Didari olarak tanınan Ökkeş (Ukas) Adil Toprak 1282 ya da 1289 yıllarında Geneyik köyünde doğmuştur. Çeşitli eserler üreten Aşık Didari, biyografi olarak yazdığı Serencem’de birçok şehirde kaldığını ancak yaşamının Geneyik’te başlayıp yine Geneyik’te bittiğini belirtmiştir. Güzelleme ve hiciv sanatını kullanması ile Aşık Didari’nin eserlerinde Karacaoğlan’dan etkilendiği görülmektedir (Yücel, 2000).

3.3. Geneyik Mağaraları

Yumuşak killi ve tebeşirli kireçtaşı formasyonuna sahip toprak yapısı, Gaziantep’in yerel mimari karakterinin önemli bir bileşenidir. Geleneksel Antep evlerinin altında, yumuşak kaya içerisine açılmış “mağara” olarak adlandırılan bölümler bulunmaktadır (OBRUK Mağara Araştırma Grubu, 2012).

İnşaat sırasında üst kattaki yumuşak kaya alanı boşaltılarak inşaatta kullanılması



Şekil: 6
Geneyik Taş Ocakları/ Mağaraları (Kaynak:
Kişisel arşiv).

ve boşaltılan alanın “mağara” (*bodrum katı*) olarak kullanılması ile geleneksel mimaride yeraltı mağaraları ortaya çıkmıştır. Çoğunlukla iç duvarlarda kullanılan yumuşak kaya yüzeyi hava ile temasından sonra sertleşerek koyu renk almaktadır. Mağaralar çoğunlukla soğuk hava deposu olarak kullanılmış, çoğu zaman su dağıtımı amacıyla da mağara içinde kuyular açılmıştır (OBRUK Mağara Araştırma Grubu, 2012).

Geneyik mahallesi yerleşim alanının yaklaşık 500 metre dışında bulunan taş ocağı-mağara yapısı Geneyik Mağaraları olarak bilinmektedir (Şekil 6). Üç girişe sahip olan Geneyik Mağaraları, Astri Mezarlık ve Akbulut Mağaraları’ndan sonra bölgenin en büyük üçüncü mağarasıdır (OBRUK Mağara Araştırma Grubu, 2012).

3.4. Mekânsal Özellikler

Gaziantep kentinin güneyinde yer alan Geneyik’e karayolu ile ulaşılmaktadır. Gaziantep kent merkezinin güneyinden Halep Bulvarı üzerinden 104001 Caddesi bağlantısı ve Kilis’ten Gaziantep-Kilis yolu üzerinden, Bostancık yolu bağlantısı üzerinden Geneyik’e ulaşım sağlanmaktadır. Geneyik Mahallesi’nin ana giriş yolu 113014 nolu cadde üzerinden 113001 nolu sokaktır.

Geneyik’e bağlanan ana taşıt yolları yaklaşık 10 metre genişliğindedir. Yerleşimin içerisinde ise sokak dokusu daralmaktadır. Mahalleye erişimi sağlayan sokak, camii önünden geçerek ilkokulun da yer aldığı meydana ulaşmaktadır. Meydanı çevreleyen taşıt yolu ise daha alt kademe yollara bağlanmaktadır.

Geneyik mahallesi ızgara planlı ve kompakt bir forma sahiptir. Köy yerleşim alanının etrafını tarım alanları çevrelenmekte ve mahalle kırsal özelliğini korumaktadır. Yerleşimin doğu, batı ve güney kesiminde verimli olmayan tarım arazileri yoğunlaşmaktadır (Şekil 7). Mahallenin kuzeyinde tavuk üretme çiftlikleri, güneyinde ise zeytinyağı fabrikası yer almaktadır.

Gaziantep İl Sağlık Müdürlüğü (2020) verilerine göre Geneyik’te sürekli sağlık hizmeti verilen aile sağlığı merkezi bulunmamakta, ancak bir sağlık evi periyodik olarak hizmet vermektedir. Meydanın yanında yer alan Geneyik İlköğretim Okulu ise halen hizmet vermekte ve meydanı tanımlamaktadır (Şekil 8). Tescilli dut ağacı ise ilkokulun bahçesinde yer almaktadır. Gövde çapı 6,5 metre, gövde yüksekliği 4,5-5 metre olan anıt dut ağacı tahminlere göre 300-350 yaşındadır (Gaziantep Valiliği Çevre ve Şehircilik İl Müdürlüğü, 2019).



Şekil: 7
Geneyik Mahallesi Genel Görünüm.

Toplamda 95 hanenin yer aldığı Geneyik'te kırsal dokuya uygun olarak bahçeli ve düşük katlı yapılaşma görülmektedir (Şekil 9). Mekansal doku analizi kapsamında incelenen yapıların çoğunluğunu 2 katlı (%67') yapılar oluşturmaktadır, tek katlı (%33') yapılar ise daha az sayıda görülmektedir. Yapıların çoğunluğunu konutlar ve bu

konutlara ait müştemilatlar oluşturmaktadır. Geneyik kırsal yerleşim alanı içerisinde ikinci konut kullanımı görülmemekle birlikte, ana yol bağlantısı üzerinde az sayıda ikincil konut kullanımına/bağ evine rastlanılmaktadır.

Bahçe-avlu kullanımı yörenin geleneksel özelliklerinden biridir. Avlularda genellikle

Şekil: 8
Geneyik Mahallesi Genel Alan Kullanımı
(Kaynak: Gaziantep Büyükşehir Belediyesi, 2015, s. 161, yazar tarafından yeniden düzenlenmiştir).





Şekil: 9
Geneyik Köyü Mekansal Görünüm (Kaynak:
Kişisel Arşiv).

ağıl-ahır, ocaklık, tarım alet ve edevatları depolama alanı, bazı geniş avlularda ise hanenin kullanımı için sebze yetiştirilen bir alan bulunmaktadır. Geleneksel mimari özellik sergileyen çoğu konutta evlerin zemin kotunda ahır, ikinci katında ise yaşam alanı yer almaktadır (Şekil 10).

Genellikle bahçe duvarları yüksek, avlu kapıları ise traktör girişini sağlamak amaçlı geniştir. Geleneksel mimaride “dam” olarak adlandırılan çatılar günlük işlerin gerçekleştirildiği, kış için kurutmalık yiyeceklerin hazırlandığı ve yaz mevsimi gecelerinde yoğun kullanılan mekanlardır. Yapılan mekansal yapı anketine göre, görüşmecilerin yaşadıkları konutların %54’ü 3 odalı, %24’ü 4 odalı, %14’ü 2 odalı, %4’ü 5 ve %4’ü 6 odalıdır. Konutların %7’sinde mutfak, %10’unda banyo bölümü konut içerisinde yer almamaktadır. Teknik altyapı hizmetleri değerlendirildiğinde yerleşimde su şebekesi, elektrik ve kanalizasyon altyapısı bulunmaktadır.

Ancak görüşmecilerin yalnızca %20’sinin konutlarında internet ve telefon bağlantısı mevcuttur.

Yapılan odak grup görüşmelerinde görüşmecilerin tümü yaşadıkları konutlarından

Şekil: 10
Geneyik Köyü Mekansal Yapı Dağılımı
(Kaynak: Gaziantep Büyükşehir Belediyesi,
2015, s. 68).



memnun olduklarını belirtmiştir. Ancak bazı yaşlılar ve gençler konutun yapısal sorunlarından, kadınlar ise ısınma sorunlarından bahsetmiştir.

İncelenen yapıların çoğunluğu yapı kalitesi bakımından orta düzeyde (%63) olup, (%64) son 15 yıl içinde inşa edilmiş betonarme yapılarıdır. Geleneksel mimari özellik taşıyan 45 yaş üstü yapıların (%34) ise çoğu yapı kalitesi açısından kötü durumdadır. Geleneksel yapılar yığma taş ile yapılmış, düz çatılı veya toprak çatılı yapılarıdır. Yeni yapılar da dahil olmak üzere teras düz çatı incelenen yapıların %94'ünde kullanılmakta, geleneksel mimari karakterin sürdürüldüğü görülmektedir.

Geneyik köyünde konut kullanımı dışında ilkokul, köy odası, köy muhtarı odası, sağlık evi ve yalnızca ticari amaçlı kullanılan bir yapı da yer almaktadır. Söz konusu kamu yapılarının tümü tek katlıdır. Okul ve sağlık evi kiremit çatılı, betonarme ve iyi yapı kalitesine sahip yapılarıdır. Cami teras düz çatılı, taş yığma ve orta kaliteli bir yapıdır. Okul ve cami yapısı 45 yaş üzerinde iken, sağlık ocağı son 15 yıl içinde yapılmıştır. Bunlara ek olarak, yerleşimde harabe durumda ve kullanılmamakta olan az sayıda yapı da mevcuttur.

3.5. Sosyal Yapı

TÜİK verilerine göre, 2009-2019 yılları arasında Gaziantep il nüfusunun %3'ü Geneyik'te yaşamaktadır. 2019 yılında toplamda 593 kişinin yaşadığı Geneyik'in nüfusu 2010-2015 yılları arasında %2 azalmış, 2015-2019 yılları arasında ise %18 oranında artmıştır. Geneyik'te yaşayan 18 yaş ve üzerindeki nüfus, 18 yaşının altındaki nüfusa göre daha yüksek oranda artmıştır (Tablo 1).

Geneyik'in sosyal ve ekonomik yapısını araştırmak amacıyla yaşlılar, kadınlar ve gençlerle yapılan odak grup görüşmeleri önemli bilgiler sağlamıştır. Odak grup

görüşmesi yapılan kişilerin büyük bölümünün eğitim seviyesi düşüktür. Çoğunlukla yaşlılar ilkokul mezunu, gençler ise ortaokul veya lise mezunudur. Erken yaşta okul terkinin yaygın olduğunu belirten gençler, aile reisinin izin vermemesi, maddi olanakların yetersizliği ve kendilerini hazır hissetmemeleri nedenleriyle eğitime devam etmediklerini, ancak devam etmek istediklerini ifade etmiştir. Ayrıca, gençlerin birçoğunun kitap okuma alışkanlığının olmadığı, Gaziantep kent merkezinden kitap edinebildikleri ve kısmen kitap edinmekte güçlük çektikleri belirlenmiştir. Kadınların ise büyük bölümü ilkokul mezunu olup, bir bölümü ise ilkokulu terk etmiş veya okuma yazma bilmemektedir.

Mahallenin büyük bölümü tarım sektörü ile geçimini sağlamaktadır. Bir kısmı ise Gaziantep kent merkezinde farklı iş kollarında çalışmaktadır. Yaşlı odak grubu Geneyik'in eskiden bağcılık, fıstık, ev yemekleri ve verimli topraklarıyla bilinmekte olduğunu, günümüzde ise bağcılık ve zeytincilikle tanındığını belirtmiştir. Yaşlılara göre mera alanlarının azalması ve hayvancılığın gerilemesi, yerleşimin ekonomisi açısından önemli bir sorundur.

Gündelik yaşamdaki mekânsal kullanım açısından, odak grup görüşmecilerinin çoğunluğu ev içinde vakit geçirdiğini belirtmiştir. Geniş aile yapısına sahip çok sayıda hane halkı bulunmaktadır. Ev işleri ile ilgilenen kadınların büyük çoğunluğu aynı zamanda kümes hayvancılığı yapmakta ve tarlada çalışmaktadır. Gençler çoğunlukla parkta vakit geçirmekte, kadınlar ise köy misafirhanesinde vakit geçirmeyi sevmektedir.

Üç odak grup görüşmesinden elde edilen bulgulara göre, meydan, pınar, park, okul, cami, köy odası ve fıstık bahçeleri yerleşimin en güzel ve önemli mekanlarıdır. Köyde geleneksel yaşam biçimleri sürdürülmektedir. Meydan çoğunlukla düğün, buluşma, toplantı ve cenaze amaçlı kullanılmaktadır. Yerel halk ekmeçlerini ocaklıkta imece usulü yapabilmektedir.

Yerleşimde eksikliği hissedilen başlıca kentsel hizmetlerin ulaşım, eğitim ve sağlık hizmetleri olduğu belirtilmiştir. Bu noktada,

Tablo 1
Geneyik Yerleşimi Nüfusu (Kaynak: TÜİK
ADNKS, 2020).

18 yaş ve üzeri	18 yaş altı	Yıllar	Toplam
290	207	2009	497
292	220	2010	512
282	219	2015	501
351	242	2019	593

yaşlı odak grubunun bir kısmı refakatçi yardımı olmadan hareket etmekte güçlük çektiklerini belirtmiştir. Odak gruplar köy odası, eğitici meslek edindirme kursları, spor olanakları, lise, temizlik ve ilaçlama hizmetleri için düzenlemeler talep etmiştir. Son olarak, Geneyik'te yaşamaktan yaşlı odak grubunun tümü, kadın ve genç odak gruplarının ise çoğunluğu memnuniyet duyduğunu belirtmiştir.

3.6. Sorunlar ve Olanaklar

Geneyik Mahallesi idari sınırları içerisinde planlanan Geneyik ve Geneyik II Kentsel Dönüşüm ve Gelişim Projesi, alanın kırsal karakterinin korunması karşısında en önemli tehdit unsuru olarak öne çıkmaktadır. Geneyik köyünün mera alanlarının ve tarım arazilerinin bir bölümünü de içeren, yoğun kentsel yapılaşma öngören plan kararları, geniş taşıt yolu bağlantıları Geneyik köyü yerleşim alanında kentleşme baskısı, anayol üzerinde ve Geneyik köyü tarımsal arazileri üzerinde ikinci konut/bağ evleri gelişimi baskısı yaratmaktadır.

Yapılan saha çalışmasında da planlanan uydu-kent projesinin yerel halkın ana geçim kaynağı olan tarım ve hayvancılığı olumsuz etkileyeceği öngörülmektedir. Proje ile bazı hanelerin oluşan rant sebebiyle maddi kazanç sağlayabileceği, ancak bitkisel üretim ve hayvancılıkla uğraşan hanelerin tarım alanları ile meraların imara açılması nedeniyle gelir kaybedeceği yönünde endişe yaşandığı gözlemlenmiştir. Kentsel dönüşüm projesi nedeniyle gelir elde eden hanelerin bir kısmının daha uzak köylerden düşük maliyetle tarla satın alarak tarım faaliyetlerini sürdürdüğü, bunun yanı sıra uzun yıllardır kullanılmayan tarım alanlarının amacı dışında kullanıldığı tespit edilmiştir.

Diğer taraftan, Geneyik Mahallesi mevcut mekânsal ve sosyal özellikleri açısından kırsal karakterini korumaktadır. Yerleşimin tanımlı kompakt yapısı ve yerleşimi çevreleyen tarım ve mera alanları, geleneksel mimari yapıları, tarihsel geçmişinin güçlü olması, Gaziantep mimarisi açısından önem taşıyan Geneyik mağaraları ve yerleşimin yakınında diğer kırsal mahallelerin yer alması Geneyik'in kırsal kimliğinin ko-

runması ve sürdürülmesi açısından önemli olanaklar sunmaktadır.

Geneyik'in Gaziantep kent merkezine ve ana ulaşım akslarına yakınlığı, yalnızca yerleşimin kırsal karakterini tehdit eden bir unsur olarak değil, kırsal kimliğin tanınırlığını ve gelişimini güçlendiren faktör olarak da ele alınmalıdır. Gaziantep Geneyik Mahallesi örneği, kentsel alandan kırsal alanın başlangıcı olarak değerlendirilmelidir. Bu kapsamda, Geneyik için öngörülen kırsal mekânsal gelişme stratejisi, kent ile kır arasındaki birçok yerleşim için örnek oluşturma olanağı sunmaktadır.

4. Geneyik Kırsal Mahallesi için Mekânsal Gelişme Stratejileri

Mekânsal gelişim stratejileri kapsamında iklimsel, sosyal ve mekânsal özelliklere göre değerlendirmelere yer verilerek temel tasarım ölçütleri önerilmiştir. Ayrıca yerleşimin sosyal, mekânsal ve ekonomik yapısının geliştirilmesine yönelik öncelikli olarak uygulanabilecek atölye içerikleri oluşturulmuştur. Geneyik Köyü Mekânsal Gelişme Stratejileri çalışması ile;

- birbirlerine benzer karakter sergileyen kırsal yerleşim birimlerinde gerçekleştirilecek uygulamalara yol göstermeyi,
- köy içerisinde tescil edilmeye değer yapı stokunun koruma altına alınması, bakım ve onarımlarının yapılması ve köy halkının ortak kullanımına açılacak olanların işlevlendirilmesi,
- Geneyik taş ocaklarının yeniden işletmeye açılması ve alandan elde edilen taşların Gaziantep kentinde tescilli yapı stokunun onarımında kullanılmasının sağlanması, taş işleme sanatının Geneyik köyüne yeniden kazandırılması,
- Geneyik taş ocakları ve kırsal peyzajını odağına alan doğa rotalarının oluşturulması,
- Geneyik köyüne bağlantı sağlayan ve onaylı projesinde 50 metre genişletilen yolun Geneyik köy bölümünde köy tüzel kişiliğine ait ticari birimlerin oluşturulması ve köy meydanını içeri-

- sine alan köy pazarının kurulması,
- köy yerleşimlerinin kırsal kimlik özelliklerinin güçlendirilmesi ve mevcut yapı stokunun iyileştirilmesi, sağlıklılaştırılmasına olanak sağlayacak proje uygulamalarının (*kerpiç atölyesi*) atölye çalışmalarında köy sakinlerinin katılımı ile birlikte gerçekleştirilmesi,
- alanda yeni yapılacak yapıların kırsal alanın kimlik değerleri ile uyumlu ve ekolojik yapılaşma ilkelerine uygun gerçekleştirilmesi,
- kırsal ekonominin çeşitlendirilmesi amacıyla eski taş ocağının yeniden kullanıma açılması ve taş ocaklarının kırsal alanda oluşturulacak ziyaretçi rotaları ile ilişkilendirilmesi,
- organik tarım, iyi tarım uygulamaları ve tekniklerinin atölye çalışmaları (*süt ürünleri atölyesi ve kompost atölyesi*) ile köy halkı ile birlikte gerçekleştirilmesi,

amaçlamıştır.

4.1. İklimsel Özelliklere Göre Değerlendirmeler ve Temel Tasarım Ölçütleri

Ekolojik temel tasarım ölçütlerinden biri topografyaya ve iklimsel koşullara göre yer seçimidir. Doğru yer seçimi ile ısınma ve soğutmadan kaynaklı enerji tüketimi azalmaktadır. Geneyik'in iklim tipi olan sıcak kuru iklim bölgeleri için temel mekânsal ilkeler şöyledir (*Brown, 1985*):

- Gölgeyi maksimize etmek ve rüzgârı minimize etmeye dayalı tasarım geliştirilmelidir.
- Kamusal açık alanlar yarı ve tam gölgeli olacak biçimde düzenlenmeli, açık alan düzenlemelerinde zeminde ışınımı yansıtma özelliği az olan materyal kullanılmalıdır.
- Kompakt kent dokusu oluşturulmalı, yapı grupları arasında gölgeli yaya yolları tasarlanmalıdır.
- Avlulu yapılaşma tercih edilmeli, yapıların yakın çevresinde ve avlularda yeşil doku oluşturulabilir.
- Isınmayı azaltmak ve nemi artırmak için açık alanlarda ve avlularda su ögesi kullanılabilir.

Yer seçiminde özel alan oluşturma, barınak oluşturma ve iyi yönelim kriterlerini gözeltmelidir.

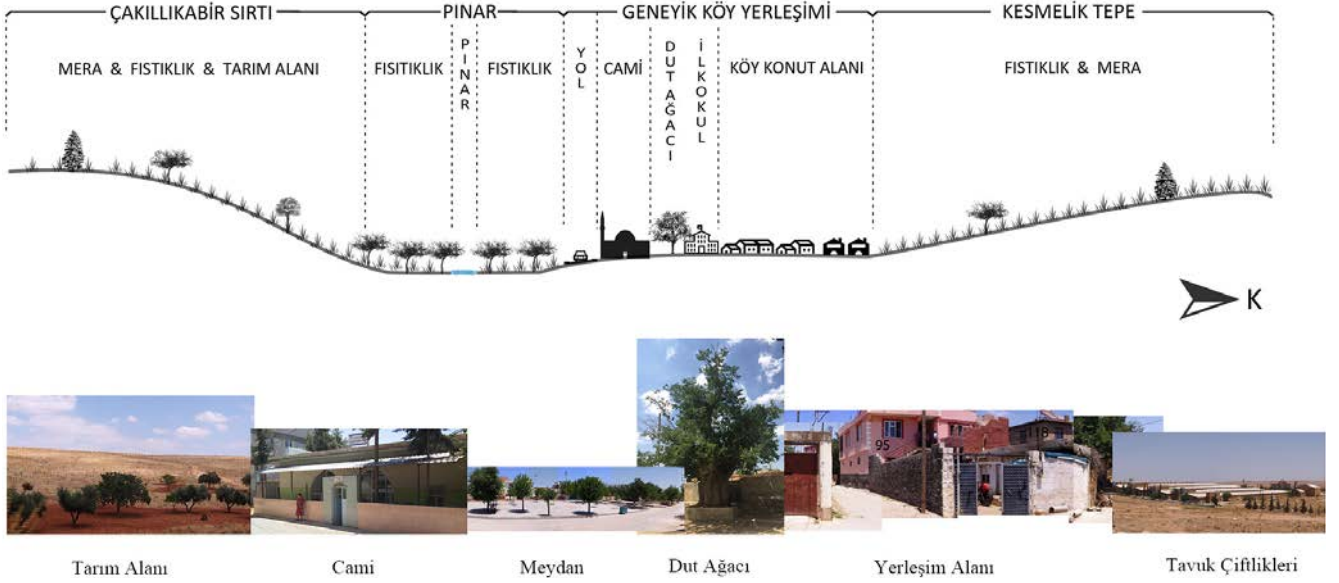
Yapılaşma açısından sıcak-kuru iklimde doğu ve güneydoğuya bakan yamaçlar ile soğuk hava akımının sağlandığı vadi tabanları tercih edilmelidir. Eğitimin altında yer seçmek, gece rüzgarından yararlanmak ve güneşin etkisini azaltmanın açısından önemlidir (*Brown, 1985*).

Bu açıdan Geneyik uygun biçimde konumlanması konumlanmıştır. Yerleşim, düz bir arazide kurulmuş olup, yerleşimin rüzgârdan korunmasını sağlayan kuzey ve güney kesiminde tepelikler yer almaktadır. Yerleşimin güneyinde mera, fıstıklık ve tarım alanları, kuzeyinde ise fıstıklık ve mera alanları yer almaktadır (*Şekil 11*). Güneyden geçen su ögesi hem tarımsal üretim açısından önemli hem de güney rüzgarlarının serinletici etkisini artırmaktadır. Mekânsal doku olarak ise bahçeli ve avlulu, bitişik nizamlı geleneksel yapı düzeni özellikleri görülmektedir.

İklim tipine göre Geneyik'te yer alan yapı ve yapı grupları için temel kriterler şunlardır (*Kısa Ovalı, 2009*):

- Avlulu ve dış mekanları avluya açılan yapı grupları tercih edilmelidir. Yapı grupları doğu-batı doğrultusunda, düşük katlı, bitişik nizamlı veya avlulu olarak tasarlanmalıdır.
- İç avlulu ve avlusunda havuz bulunan yapı grupları tasarlanabilir. Dış cephe küçük pencereler tasarlanarak gölgeleme artırılabilir.
- Uygun koşullarda toprak altında yapılaşma üretilebilir.
- En iyi yönlenme açısı güneyden 18° güneydoğu, iyi yönlenme açıları 0° güney – 40° güneydoğu aralığı ile geçerli yönlenme açıları 8° güneybatı - 50° güneydoğu aralığıdır (*Şekil 12*).

Güneşe yönelimde enerji kazanımını artırmak için yapı gruplarının doğu-batı yönünde sıralanarak, kuzey-güney yönünde boşluklar tanımlanmalıdır. Geneyik'te yer alan yapılar güneşe yönlenme kriterlerine göre incelendiğinde, çoğunluğunun iyi yönlenme aralıklarında olduğu görülmektedir (*Şekil 13*).

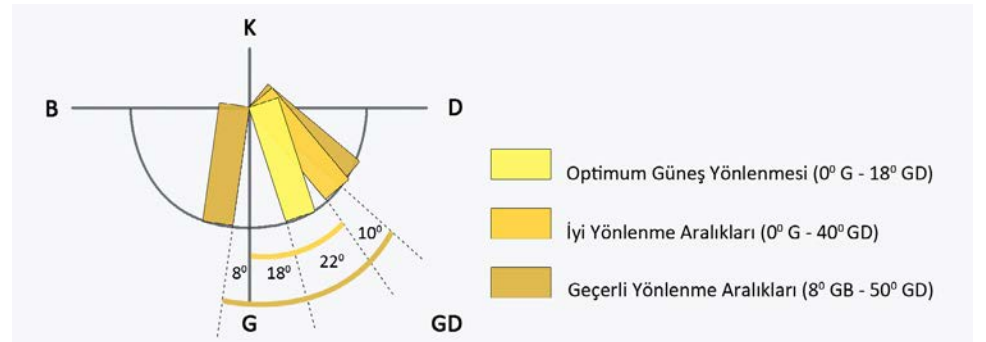


Şekil: 11
Geneyik Köyü Güney - Kuzey Kesiti (Kaynak: Gaziantep Büyükşehir Belediyesi, 2015, s.175).

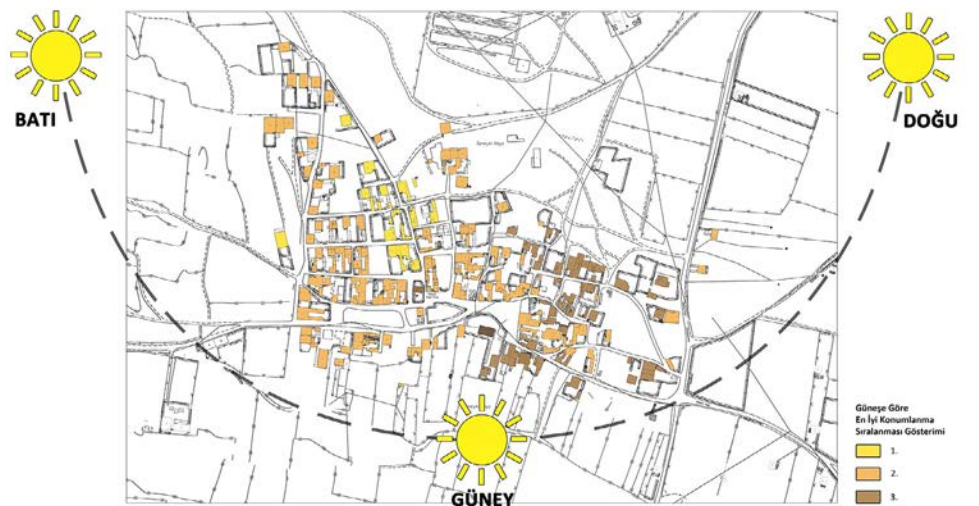
Rüzgâra göre ise kış rüzgarından korunmak için hâkim rüzgâr yönüne göre 45°'lik açı ile konumlanma ideal konumlanma olarak kabul edilmektedir. Yapının geniş cephesinin hâkim rüzgâr yönünde olması ısı korunumunun artırılmasını sağlamakta-

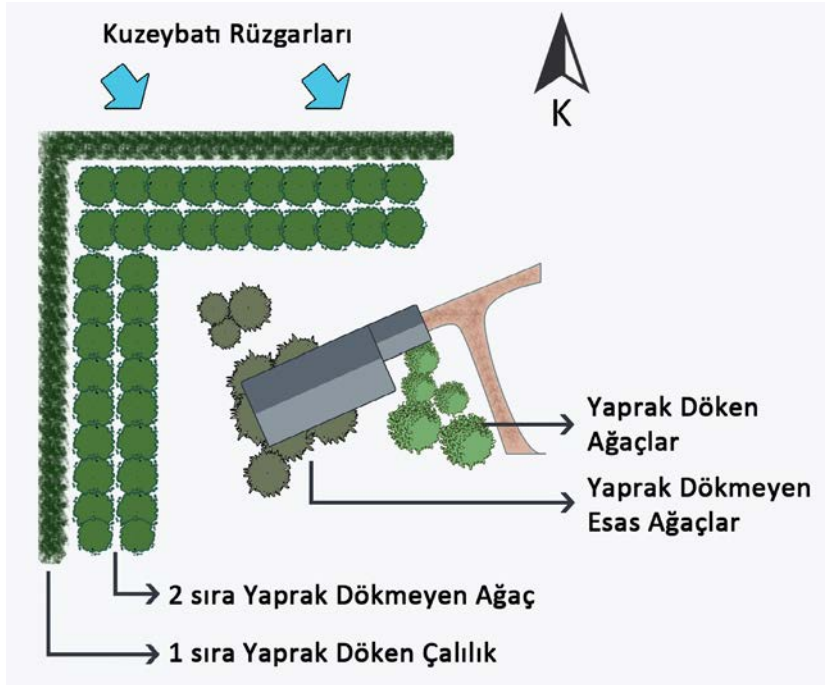
dır. Ayrıca düşük katlı yapılaşmanın olduğu kırsal alanda, peyzaj öğelerinin kullanılması önemlidir. Kış mevsimi için kuzey batı yönünde rüzgâr kırıcılarının olması, yaz mevsimi için ise güney ve güneybatı

Şekil: 12
Sıcak-Kuru İklim Bölgeleri İçin En İyi Yönlenme Aralıkları (Kaynak: Kısa Ovalı, 2009, s.64 üzerinden yazar tarafından yeniden düzenlenmiştir).



Şekil: 13
Geneyik Köyü Güneşe Göre Konumlanma Analizi (Kaynak: Gaziantep Büyükşehir Belediyesi, 2015, s.180).





Şekil: 14
Rüzgâra Göre İdeal Konumlanma Örneği
(Kaynak: Kısa Ovalı, 2009, s. 84 üzerinden
yazar tarafından yeniden düzenlenmiştir).

Şekil: 15
Geneyik Köyü Rüzgâra Göre Konumlanma
Analizi (Kaynak: Gaziantep Büyükşehir
Belediyesi, 2015, s.184).

yönünde açıklıkların oluşturulması önerilmektedir (Şekil 14) (Kısa Ovalı, 2009).

Hâkim rüzgâr yönü kuzey batı olan Geneyik'te belirtilen kriterlere göre yapıların çoğunluğunun rüzgâr açısından iyi konumlanmadığı görülmektedir (Şekil 15).

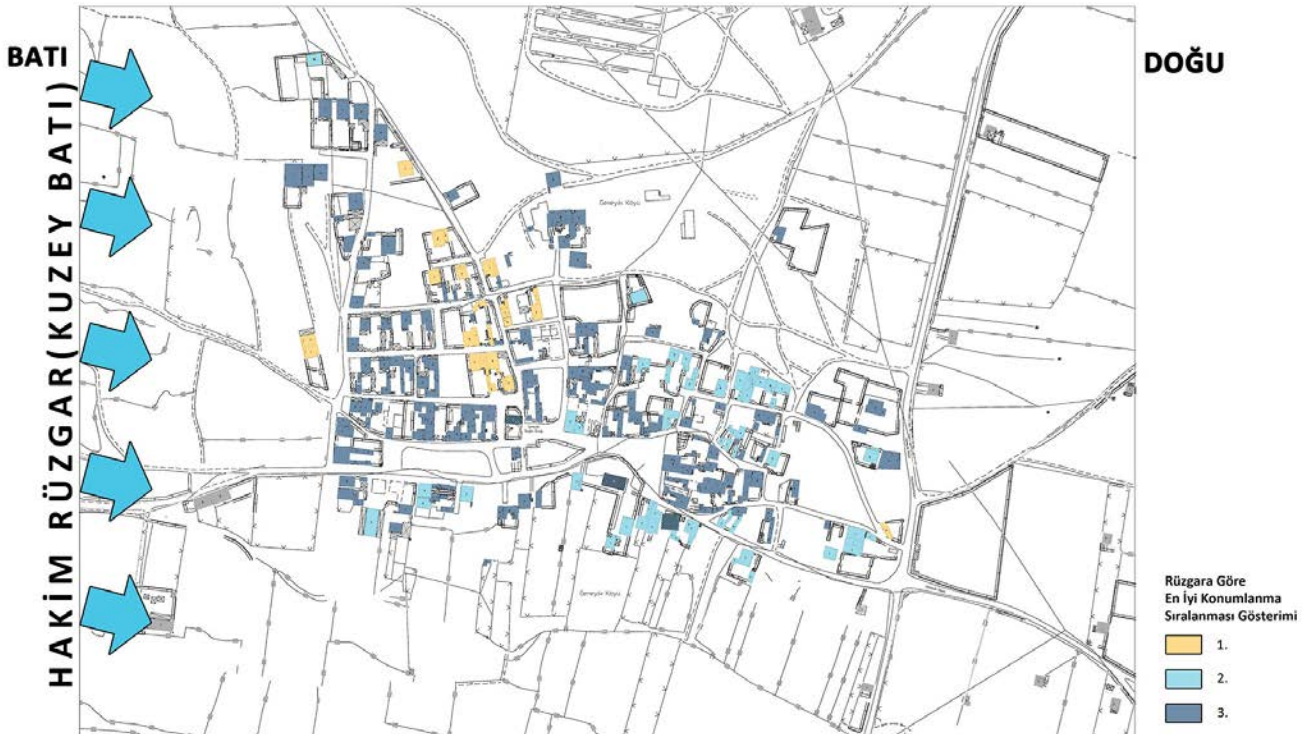
Geneyik köy yerleşimi, güneşe ve rüzgâra göre iyi yönelim kriteri değerlendirildiğinde dört kategori ortaya çıkmaktadır. Yapıların büyük çoğunluğu üçüncü grupta yer almaktadır (Şekil 16).

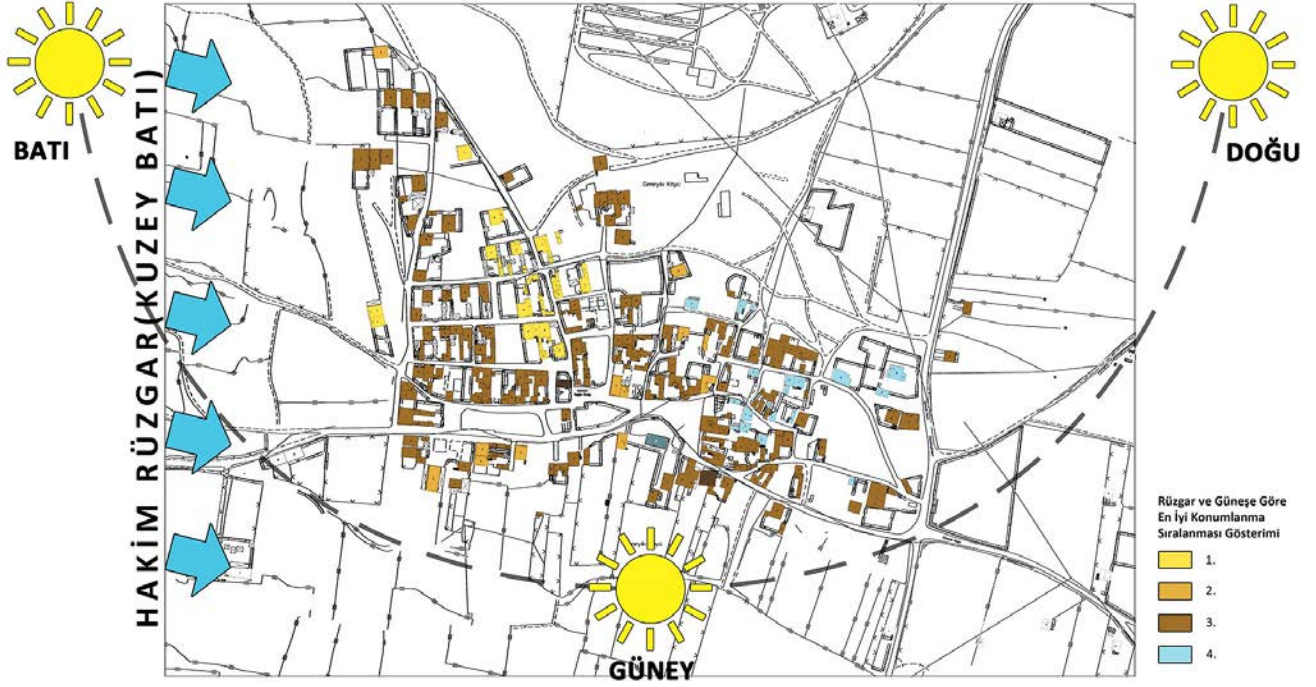
4.2. Sosyal ve Mekansal Özelliklere Göre Değerlendirmeler ve Tasarım Önerileri

Geneyik köyüne ilişkin mevcut durum tespiti değerlendirilmiş ve tarihsel ve kültürel değerler, ulaşım ve dolaşım ile ortak kamusal mekanlar konusunda tasarım önerileri geliştirilmiştir. Ayrıca tarım ve hayvancılık ile sosyal yapının güçlendirilmesine ilişkin tavsiyeler sunulmuştur, mekânsal ana kararlar harita üzerinde gösterilmiştir (Şekil 17).

Tarihsel, Kültürel ve Doğal Değerler: Geneyik mağaraları, antik dönemden kaldığı tahmin edilen su yolu ve madeni paraların bulunması Geneyik'in önemli bir tarihsel geçmişe sahip olduğuna işaret etmektedir. Bu doğrultuda, Geneyik ve çevresinde yer alan kırsal yerleşimlerde arkeolojik çalışmaların yürütülmesi, mevcut bulgular ve kalıntıların araştırılması önerilmektedir.

Köy yerleşiminde yer alan anıt dut ağacı ve diğer ağaçlar alanın kırsal peyzajının





Şekil 16
Geneyik Köyü Güneş ve Rüzgâra Göre Konumlanma Analizi (Kaynak: Gaziantep Büyükşehir Belediyesi, 2015, s.187).

Şekil 17
Geneyik Köyü Mekânsal Ana Kararlar (Kaynak: Gaziantep Büyükşehir Belediyesi, 2015, s.266).

temel bileşenleridir. Bu doğrultuda, alanda yürütülen çalışmalarda yetişkin ağaçlar kesilmemeli, kamuya açık yeşil alanlardaki ağaçlar korunmalıdır. Kültür ve tabiat varlıklarının korunmasına yönelik tespit ve tescil çalışmaları gerçekleştirilmelidir. Ayrıca, yöre halkının alanın tarihi, kültürel ve doğal değerler konusunda

bilgilendirilmesini sağlayan çalışmalar yürütülmelidir.

Ulaşım ve Dolaşım: Ulaşım altyapısı ve olanakları incelendiğinde, Geneyik yerleşimi içerisinde yol kaplamalarının asfalt, parke taş ve stabilize toprak olmak üzere farklılık gösterdiği görülmektedir. Ayrıca toplu taşıma olanakları kısıtlı olup, bu du-



rum kentsel hizmetlere ve çalışma olanaklarına erişimi olumsuz etkilemektedir.

Ulaşım sisteminin güçlendirilmesi için iklim koşullarına uygun olarak doğal taş, çakıl, stabilize yol gibi yol kaplamaları kullanılmalıdır. Yaya yollarında doğal taş kullanımı tercih edilmeli, asfalt ve kilit parke kullanılmamalıdır. Ayrıca yerleşimin diğer köylere ve Gaziantep kent merkezine erişimini sağlayan toplu taşıma olanakları geliştirilmelidir.

Ortak Kamusal Mekanlar: Yerleşimde köy odası, köy meydanı, çeşme (*pınar*) ve park alanının ortak kamusal alanlar olarak yöre haklı için önem taşıdığı belirlenmiştir. Ancak köydeki tek kapalı toplanma mekanı olan köy odası yoğunlukla erkek nüfus tarafından kullanılmakta, kadınlar ve gençler tarafından tercih edilmemektedir. Meydanı tanımlayan önemli bir alan olan çeşme ise köy halkı tarafından yoğun olarak kullanılmasında rağmen çevre düzenlemesi yetersizdir. Park alanında yer alan çocuk oyun alanları ise yetersiz ve kalitesiz durumdadır.

Bu doğrultuda yerleşimdeki ortak kamusal alanların iyileştirilmesi ve geliştirilmesi gerekmektedir. Köy meydanında kadınlar ve gençler de dahil olmak üzere herkesin vakit geçirebileceği mekânsal düzenlemeler yapılmalıdır. Çeşme, antik su yolu ile ilişkili olduğu tahmin edilen önemli bir unsurdur. Bu nedenle pınarın tarihi araştırılmalı, çeşmenin yakınında bilgilendirme panosu tasarlanmalı ve meydan ile ilişkili biçimde çevre düzenlemesi yapılmalıdır. Bu doğrultuda köy meydanı ve çevresinde kentsel tasarım uygulaması gerçekleştirilmelidir. Ayrıca ekolojik kriterler çerçevesinde, doğal malzemeler kullanılarak köydeki çocuk oyun alanı iyileştirilmeli ve belirlenen iki ayrı alanda daha çocuk oyun alanları tasarlanmalıdır.

Yapı dokusu: İklimsel kriterler ve topografya koşulları göz önüne alındığında Geneyik'te avlulu yapılaşma tercih edilmelidir. Doğu-batı doğrultusunda bitişik nizamlı sıra evler veya avlulu yapılaşmalar oluşturulmalıdır. Düşük katlı, güneşe göre doğu-batı yönünde konumlanmış, kuzey-güney yönünde boşlukların oluşturulduğu

mekânsal doku tercih edilmelidir. Yapıların dış cephesinde küçük pencerelerin tasarlanması, geniş derinliklerin oluşturulması ve avlulu yapılarda veya ortak mekanlarda su ögeleri kullanılması önerilmektedir.

Kışın yaprak döken ağaçların güneyinde yerleşilmesi, yapının geniş cephesinin kuzey-batı yönünde konumlanması önerilmektedir. Yapıların kuzey batı yönünde rüzgâr kırıcı ağaçların, güney ve güney batı yönünde ise küçük ağaçlıkların yer alması tavsiye edilmektedir.

Tarım ve Hayvancılık: Köydeki mera alanlarının kentsel dönüşüm alanı içerisinde yer alması, tarım alanları üzerindeki yapılaşma baskısı, hayvancılıkla ilgilenen nüfusun azalma eğiliminde olması, hayvan yetiştirime alanlarındaki temizlik koşullarında eksiklikler olması önemli sorun alanlarıdır.

Hayvancılığın desteklenmesi için mera alanlarının yasal olarak koruma altına alınması ve yapılaşma baskısının ortadan kaldırılması önemlidir. Geneyik'in genel temizliği, hayvan yetiştirme alanlarının sağlıklı hale getirilmesi ve hayvanların düzenli bakımının yapılması konusunda ilgili aktörlerle işbirliği içerisinde çalışmalar yürütülmelidir. Köy içerisinde imalathane yapılmamalıdır. Bitkisel üretimin geliştirilmesine yönelik iyi tarım ve organik tarım uygulamalarının geliştirilmesi, kompost gübreleme tekniğinin kullanılması ve üretilen yöresel ürünlerin satışına yönelik bir satış biriminin tasarlanması tavsiye edilmektedir.

Sosyal Yapı: Nüfusun eğitim sayısının düşük olup, köyde meslek edindirme kursları yer almamaktadır. Ayrıca, köyün ortak alanlarında genel olarak kirlilik sorunları gözlemlenmiştir. Bu sorun alanları, yöre halkının yaşam kalitesini olumsuz etkileyen faktörler arasındadır.

Köy halkı arasındaki dayanışmanın birlikteliğin canlandırılmasına yönelik sosyal projeler geliştirilmelidir. Köyde açık ve kapalı ortak kamusal mekanlar geliştirilmeli, eğitsel amaçlı ve meslek edindirme amaçlı kursların düzenlenmesi sağlanmalıdır. Hayvancılıktan kaynaklı kirlilik sorunu başta olmak üzere, köyün genel temizliği

ve hijyeni konusunda köy halkını bilgilendiren çalışmalar yürütülmelidir.

4.3. Atölye Önerileri

Geneyik köyünün kırsal özelliklerinin korunması ve sürdürülmesi için ilk etapta kerpiç yapım atölyesi, süt ürünleri yapım atölyesi ve kompost yapım atölyesinin gerçekleştirilmesi önerilmektedir. Atölyelerin ortak iş yapma kültürünün desteklenmesine katkı sunması hedeflenmektedir. Gaziantep Büyükşehir Belediyesi, mahalle muhtarı ve köy halkı, üniversite, ilgili sivil toplum örgütleri ve meslek odaları atölyelerin gerçekleştirilmesinde rol oynamalıdır.

Kerpiç Yapım Atölyesi: Geleneksel malzemelerden biri olan kerpicin, Geneyik'te sıvasız yapılarda dış cephe kaplaması olarak kullanılması önerilmektedir. Atölye ile mesleki gelişimin sağlanmasına, yöre halkının ekolojik malzeme ve teknik konusunda farkındalığının yaratılmasına katkı sunulacaktır.

Yöntem olarak Haziran-Temmuz aylarında gruplar halinde uygulamalı biçimde gerçekleştirilmesi önerilmektedir. Kerpiç yapımı için gerekli toprak köyün yakın çevresinden elde edilmeli, atölye sonucunda yapıların dış cephesi ve bahçe duvarları kerpiç sıva ile kaplanmalıdır.

Süt Ürünleri Yapım Atölyesi: Geneyik'teki hayvancılık faaliyetlerini güçlendirmek, meslek edindirme kursu olarak düzenleyerek sertifika verilmesini sağlamak, kadınların ve gençlerin ekonomik yaşama katılmasını desteklemek amacıyla süt ürünleri yapım atölyesinin gerçekleştirilmesi önerilmektedir.

Atölye çalışmalarının bir dizi eğitim olarak Mayıs-Haziran ayları arasında gerçekleştirilmesi önerilmektedir. Köyde atıl durumda olan yapıların kamulaştırılarak, atölye çalışma mekanı olarak düzenlenmesi tavsiye edilmektedir. Çalışma mekânında aynı zamanda ambalajlama ve saklama için donanımlar yer almalıdır.

Kompost Yapım Atölyesi: Atıkların geri kazanımını sağlayarak atık miktarını azaltmak, toprağın verimini artırmak, organik üretimi desteklemek amacıyla kompost yapım atölyesi önerilmektedir.

Mayıs-Haziran ayları içerisinde bir dizi çalışma olarak atölyeler yürütülebilir. Farklı haneler için farklı zamanlarda çalışma yürütülerek, kompost düzenekleri atölye sürecinde üretilebilir. Organik tarım ve iyi tarım uygulamalarıyla ilişkilendirilerek sertifikasyon sistemi çalışması yapılabilir.

5. Sonuç

Geneyik için geliştirilen kırsal planlama ve proje yaklaşımının kentsel alan ile kırsal alanının birbirine yakın olduğu birçok yerleşim için örnek oluşturma fırsatı bulunmaktadır. Bu çalışma ile mekânsal gelişim stratejilerin belirlenmesi, yerel toplumun yaşam kalitesinin artırılması, kırsal ekonominin canlandırılmasına katkı sunulması amaçlanmıştır.

Kentsel planlama ve mekânsal gelişim stratejilerine dair yürütülecek planlama çalışmalarının tümünün her yerel için ayrıca ele alınması, incelenmesi ve tasarlanması gerektiği unutulmamalıdır. Çalışma sonucunda yapılan temel çıkarımlar şunlardır:

- Köy tasarım rehberlerinin sadece bir köy (özel önem gösteren köy yerleşimleri hariç tutulmak kaydıyla) için değil bütünlük gösterdiği ve benzer kimlik değerlerine sahip havza içerisinde hazırlanması daha doğru bir yaklaşım olacaktır. Rehber hazırlandığı havzadaki 4-5 köy için ortaklıklar tanımlayabilmeli, sonrasında her köy için özelleşmiş alan ve konular varsa rehberde bu konular ayrıca açıklanmalıdır.
- Köy tasarım rehberleri kırsal alandaki tespit edilen somut ve somut olmayan miras unsurlarının tamamını kayıt altına almalı, mümkünse saha araştırması-odak grup görüşmesi vb. araçları kullanarak alanda yaşayan nüfusun sorunlarını, beklentilerini ve yaşamlarına dair bilgileri kayıt altına almalı ve planlama sürecine dahil edebilmelidir. Belge sadece miras unsurlarının korunmasına odaklanmamalı aynı zamanda köy yerleşim alanında doku ile uyumsuz yapıların yapı ve mekân kalitesinin iyileştirilmesine aracılık edebilmelidir.

- Köy yerleşimleri sadece yapı grupları ve doku özellikleri açısından değil aynı zamanda bahçe, avlu kullanımı ve bitki örtüsü açısından da irdelenmeli ve alanda kullanılacak bitki türleri için de yol gösterici olabilirdir.
- Özellikle Geneyik köyü gibi kentsel alanın yakın çevresinde bulunan ve kentsel gelişmelerden olumsuz yönde etkilenen kırsal yerleşimler için hazırlanacak köy tasarım rehberlerinin kırsal alanın kimlik değerlerini bozabilecek gelişme eğilimlerini dikkate alması, yönlendirici kararlar geliştirebilmesi, açık köy pazarı, köy tüzel kişiliğine ait ticari üniteler, sosyal tesislerin yer seçimi ve kimlik özellikleri tanımlanabilmelidir.
- Köy tasarım rehberleri sadece köy yerleşik alanına ilişkin değil, köy idari sınırları içerisinde kalan, tarım alanları, bahçeler, köye ait meralar, köy mezarlığı, sulama kanalları, arklar, tarla ve bahçeleri sınırlandıran elemanlar, duvarlar, yol kaplamaları, topoğrafya ile uyum, kuyular, gölgeleme elemanları ve benzeri kırsal peyzajı oluşturan öğeleri değerlendirmeli geleneksel olan ve alana kimlik kazandıran unsurların korunmasına olanak sağlayacak tasarım kriterlerini geliştirebilmelidir.
- Rehberi alanda uygulayacak olanın köyde yaşayan toplum olacağı dikkate alınarak, köylünün sürece katılımının rehberin geliştirilme aşamalarının ilk başından itibaren sağlanması, köylünün sahip olduğu yerel ve kuşaktan kuşağa aktarılan bilginin doğru anlaşılması gerekmektedir.
- İkinci konut gelişimi tehdidi altında olan köylerin tarım arazilerinin korunması, bu yapıların hangi koşullarda ve hangi alanlarda yapılabileceği veya yapılamayacağı hususlarına köy tasarım rehberinde açıklık getirilmelidir. Ayrıca köy yerleşik ve gelişme alanlarında yapılacak yeni yapıların sürdürülebilir/ekolojik yapılaşma prensipleri, konum, yönlenme,

malzeme, renk, büyüklük, çatı örtü malzemesi, balkon, çıkma, varsa yan bahçelere yanaşma kuralları, öneriliyorsa çekme mesafeleri ve avluda yer alabilecek yapısal unsurları neler olduğunun, toplam metrekare sınırlamalarının ve bahçede kullanılacak bitki türlerinin tanımlanması gerekmektedir.

- Kırsal tasarım rehberleri açık, anlaşılabilir bir dile sahip olmalı, yerel toplumun uygulamalarına yol gösterici niteliği öne çıkarılmalıdır●

Teşekkür

Bu makale, EG Planlama, Mimarlık ve Kentsel Tasarım ekibi tarafından hazırlanan “Geneyik Köyü Mekansal Gelişme Stratejileri” projesinden yararlanılarak üretilmiştir. Mimar Erden Güven ve Şehir Plancısı Evrim Faydalı’ya değerli katkıları için teşekkür ederiz.

Kaynakça

- 3194 sayılı İmar Kanunu. (Tarih: 09.05.1985, Sayı: 18749). Resmi Gazete. https://www.mevzuat.gov.tr/adresinden_alindi.
- 3803 sayılı Köy Enstitüleri Kanunu. (Tarih: 22.04.1940, Sayı: 4491). Resmi Gazete.
- 4274 sayılı Köy Okulları ve Enstitüleri Teşkilat Kanunu. (Tarih: 25.06.1942, Sayı: 5141). Resmi Gazete.
- 442 sayılı Köy Kanunu. (Tarih: 18.03.1924, Sayı: 68). Resmi Gazete. https://www.mevzuat.gov.tr/adresinden_alindi
- 5216 sayılı Büyükşehir Belediyesi Kanunu. (Tarih: 10.07.2004, Sayı: 25531). Resmi Gazete. https://www.mevzuat.gov.tr/adresinden_alindi
- 5393 sayılı Belediye Kanunu. (Tarih: 13.07.2005, Sayı: 25874). Resmi Gazete.
- 6360 sayılı On dört ilde Büyükşehir Belediyesi ve Yirmi Yedi İlçe Kurulması ile Bazı Kanun ve Kanun Hükmünde Kararnamelerde Değişiklik Yapılmasına Dair Kanun. (Tarih: 06.12.2012 Sayı: 28489). Resmi Gazete. https://www.mevzuat.gov.tr/adresinden_alindi
- Apaydın, T. (1990). Yüksek Köy Enstitüsü. *Kuruluşunun 50. Yılında Köy Enstitüleri*, 212-15.
- Brown, G. Z. (1985). *Sun, Wind, and Light: Architectural Design Strategies*. USA: John Wiley & Sons, Inc.
- Cork Country Council. (2003). *PLANNING STANDARDS AND GUIDANCE SERIES, No1: Cork Rural Design Guide: Building a New House in the Countryside*. Cork: Colin Buchanan and Partners Ltd. and Mike Shanahan + Associates, Architects.
- Gaziantep Büyükşehir Belediyesi. (2015). *Gaziantep Kilit Yolu Ekolojik Kent Uygulama Tasarım Rehberi*. Gaziantep: EG Planlama.
- Gaziantep Büyükşehir Belediyesi. (2015). *Geneyik Köyü Mekansal Gelişme Stratejileri*. EG Planlama, Mimarlık ve Kentsel Tasarım.
- Gaziantep Büyükşehir Belediyesi. (2019). *Geneyik ve Geneyik II Kentsel Dönüşüm ve Gelişim Proje Alanı Revizyon Uygulama İmar Planı Plan Açıklama Raporu*. Gaziantep: İmar ve Şehircilik Daire Başkanlığı Kent Planlama Şube Müdürlüğü.
- Gaziantep Valiliği Çevre ve Şehircilik İl Müdürlüğü. (2019). *Gaziantep İli 2018 Yılı Çevre Durum Raporu*. Gaziantep: ÇED ve Çevre İzinleri Şube Müdürlüğü.
- İkarya Danışmanlık. (2015). *Gaziantep Merkezköy Çalışması*. yayımlanmamış rapor.
- İlbank & Çevre ve Şehircilik Bakanlığı. (2015). "Kırsal Dönüşüm" Çalıştayı Sonuç Raporu.
- Kısa Ovalı, P. (2009). *Türkiye İklim Bölgeleri Bağlamında Ekolojik Tasarım Ölçütleri Sistematığının Oluşturulması "Kayaköy Yerleşmesinde Örneklenmesi"*. Edirne: Trakya Üniversitesi Fen Bilimleri Enstitüsü Mimarlık Anabilim Dalı.
- Köy Enstitüleri ve Çağdaş Eğitim Vakfı. (2016, Nisan-Mayıs-Haziran). *Köy Enstitüleri Bülteni, Sayı:51*. 4 15, 2020 tarihinde http://www.koyenstituleri-vakfi.org.tr/FileUpload/ds12596/File/bulten_51_.pdf adresinden alındı
- OBRUK Mağara Araştırma Grubu. (2012). *Gaziantep Yeraltı Yapıları Envanteri 2012 Raporu*. Gaziantep Büyükşehir Belediyesi, ÇEKÜL Vkfı, OBRUK Mağara Araştırma Grubu.
- Orman ve Su İşleri Bakanlığı Doğa Koruma ve Milli Parklar Genel Müdürlüğü 3. Bölge Müdürlüğü. (2013). *Gaziantep Doğa Turizmi Master Planı*.
- Özel, M. (2000). *Köy Enstitüleri 60. Yılı*. Ankara: Kültür Bakanlığı Güzel Sanatlar Genel Müdürlüğü.
- Rutland Country Council. (2002). *Village Design Statement of Parish of Langham*. Lagham, Rutland: Langham Parish Council.
- T.C. Cumhurbaşkanlığı Strateji ve Bütçe Başkanlığı. (2019, Temmuz). *On Birinci Kalkınma Planı (2019-2023)*. <http://www.sbb.gov.tr/wp-content/uploads/2019/07/OnbirinciKalkinmaPlani.pdf> adresinden alındı
- T.C. Gıda, Tarım ve Hayvancılık Bakanlığı ve Kırsal Kalkınma Planı İzleme Komitesi . (2014). *Ulusal Kırsal Kalkınma Stratejisi 2014-2020*. Ankara. <https://www.resmigazete.gov.tr/eskiler/2015/02/20150221-12-1.pdf> adresinden alındı
- T.C. Sağlık Bakanlığı Gaziantep İl Sağlık Müdürlüğü. (2020). *Gaziantep İl Sağlık Müdürlüğü Aile Sağlığı Merkezleri İletişim Bilgileri*. 04 10, 2020 tarihinde <https://gaziantepism.saglik.gov.tr/TR,95835/aile-sagligi-merkezleri-iletisim--bilgileri.html> adresinden alındı
- T.C. Sanayi ve Teknoloji Bakanlığı. (2019). *Güneydoğu Anadolu Projesi Son Durum*. Güneydoğu Anadolu Projesi Bölge Kalkınma İdaresi Başkanlığı.
- The Heritage Council. (2012). *Community-Led Village Design Statements in Ireland*. Dublin: The Heritage Council of Ireland Series.
- Türkiye İstatistik Kurumu. (2020). *Adrese Dayalı Nüfus Kayıt Sistemi*. <http://www.tuik.gov.tr/>; <https://biruni.tuik.gov.tr/medas/?kn=95&locale=tr> adresinden alındı
- United Nations. (2015). *Transforming Our World: The 2030 Agenda for Sustainable Development*. United Nations General Assembly. https://www.un.org/ga/search/view_doc.asp?symbol=A/RES/70/1&Lang=E adresinden alındı
- United Nations. (2017). *Yeni Kentsel Gündem (Habitat III)*. United Nations. <http://habitat3.org/wp-content/uploads/NUA-Turkish.pdf?v=2> adresinden alındı
- Yücel, A. (2000). Âşık Efgan Didari ve Hikayesi. *Milli Folklor Üç Aylık Uluslararası Halkbilim Dergisi*, 6(46), 87-91.