

Öz

Metropol kentler ve üretim dinamikleri arasındaki ilişki kapitalist gelişmeye içkin dönüşümlerle farklı biçimler almaktadır. 1890 yılında Bomonti Bira Fabrikası'nın kurulmasıyla kentin kenarında bir sanayi semti olarak doğan, 1960'larda 'Sanayi Bölgesi' ilan edilen, bugün ise lüks konut yatırımları, eğlence ve kültür mekanları yanında hazır giyim firmalarıyla da dikkat çeken Bomonti semti bu ilişkinin izlenebildiği özel bir ortam sunar. Bu çalışma İstanbul'un en merkezi alanlarından biri olan semtin dönüşümüne ekonomik peyzajını oluşturan sanayi faaliyetlerinin tür ve dağılımına odaklanarak bakmayı amaçlamaktadır.

Abstract

The relation between the metropoliten cities and dynamics of production take different forms in line with the each era of capitalist development. Bomonti as an old industrial district named after the establishment of Bomonti Beer Company at the end of 19th century, now attracts both residence complexes, culture and entertainment venues and garment producer firms, and serves as a medium to monitor this kind of a relationship. This graduate research aims to analyze the transformation of one of the most central districts of İstanbul with a special focus on the production activities making up the economic landscape of the district.


Anahtar Kelimeler: Bomonti, sanayinin dönüşümü, kent merkezi.

Keywords: Bomonti, intra-metropolitan location, city center.

Giriş

Bomonti İstanbul'un en merkezi ilçelerinden olan Şişli'de konumlanmış, Nişantaşı, Feriköy, Kurtuluş ve Osmanbey'e komşu olan köklü bir semttir. Bomonti Bira Fabrikası'nın kurulduğu 1890 yılından sonra İstanbul'daki farklı sanayi türlerini bünyesine çekerek sanayi bölgesine dönüşen, zamanla kentin merkezinde kalan Bomonti bugün bir sanayi semti görünümünden oldukça uzaktır. Etrafındaki gecekondularla dokusuyla bütünlük büyük ölçekli fabrikalarla kaplı güney kısmı iş merkezleri, marka konut yatırımları ve kafe, restoran gibi lüks tüketim mekanlarıyla bir üst orta sınıf yaşam alanı olarak yeniden inşa edilmiştir. Özellikle 2000'ler sonrasındaki bu dönüşüm semte akademik bir ilginin de oluşmasına neden olmuştur. Kentsel dönüşümün dramatik bir şekilde yaşandığı kentte Bomonti, post sanayi metropolünün bir görseli olarak irdelenmekte, üretim dinamikleri geçmişin, konut ekonomisi ise bugünün açıklayıcı unsuru olarak ele alınmaktadır. Ancak sanayisizleşme kabulü üzerinden yapılan bu kavramsallaştırma Bomonti'yi açıkladığı kadar saklı da bırakır. Büyük ölçekli sanayinin görüldüğü önceki dönemlerden çok farklı bir biçimde, emek yoğun hazır giyim sanayinin dinamikleriyle işleyen ve 'Osmanbey Hazır Giyim Kümelenmesi' olarak adlandırabile-

Bomonti'nin Dönüşümüne Üretim Dinamikleri Üzerinden Bakmak

 Sinem Seçer

Mimar Sinan Güzel Sanatlar Üniversitesi, Şehir ve Bölge Planlama Bölümü

Başvuru tarihi/Received: 24.07.2020, Kabul tarihi/Final Acceptance: 02.12.2020

ceğimiz bölgeye entegre olan semtin kuzeyinde üretim sürecinin belli aşamalarında uzmanlaşmış kuruluşlar bulunmakta, ancak burası semtin medyatik ve akademik temsilinde yer almamaktadır. Ayrıca Bomonti ekonomik peyzajını bir bütün olarak değil kendi içindeki farklı bölgeler ve çevresiyle ele almanın daha gelişkin bir analiz imkanı sağladığı görülmüştür. Buradan yola çıkarak makale, semt ve çevresinin geçmişinden bugüne bulundurduğu sanayi türleri üzerinden semtin dönüşümüne odaklanarak kent merkezi ve üretim dinamikleri ilişkisine bakmayı amaçlamaktadır. Öncelikle çalışmada kullanılan veriler ve çalışma alanı, sonrasında metropol içi sanayi dinamiklerinin mekânsal boyutlarının irdelenmediği kavramsal çerçeve ele alınacak, bir sonraki bölümde de araştırmanın bulguları Bomonti'nin tarihsel dönüşüm katmanları çerçevesinde aktarılacaktır.

Metodoloji ve Çalışma Alanı

Doktora çalışması sürecinde Bomonti'de yapılan gözlemler ve ön araştırmalar semtin geçmiş ve günümüzde çevresiyle ilişki içinde geliştiğini göstermiştir. 1990'lara kadar gecekondular mahallesi olarak sanayi işçilerinin konut ihtiyacını karşılayan Hali-de Edip Adıvar Mahallesi, bugün bünyesinde bulunan atölyeler, firmalar, kumaş ve aksesuar tedarikçileriyle Osmanbey hazır giyim kümelenmesinin bir parçasıdır. Ayrı-

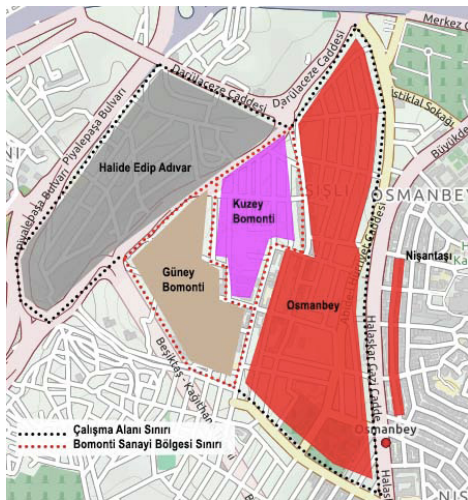


This work is licensed under a Creative Commons Attribution-NonCommercial 4.0 International License.

ca semt hem gndelik yařam hem kuruluş- ların alıřma iliřkileri aısından Osmanbey ve Niřantaşı'ndan ayrı dřnlemez. Bu evredeki sanayi faaliyetlerinin tespit edilmesi iin farklı tarihlerdeki telefon defterlerinden yararlanılarak bir veri tabanı oluřturulmuř, alıřma alanındaki sokaklar bu defterlerde taranarak sanayi kuruluş- ları kaydedilmiř ve haritaya iřlenmiřtir. Niřantaşı-Osmanbey'i ele almak iin de bu alandan Dere Sokađı da alıřma alanına dahil edilmiřtir.

Arařtırma ayrıca iki nemli kaynaktan yararlanmaktadır. İlki 1967 yılında Erol Tmertekin tarafından yapılıř olan, Bomonti Sanayi Blgesi'ndeki sanayi ku- ruļuřlarının tr ve cođrafi dađılıminin yer aldıđı arařtırma, diđeri de Hsniye Doldur tarafından 1993 yılında Tmertekin'in arařtırmasının tekrarlanmasıyla gerekleř- tirilen alıřmadır. Bu iki kaynađın sanayi tr ve dađılıminin gsteren paftaları alıřma kapsamında dijitalleřtirilerek yeniden oluř- turulmuřtur. Analiz srecinde Bomonti Sa- nayi Blgesi'nin de kendi iinde farklı bir Őekilde dnřtđ tespit edilmiř, Bomonti Kuzey ve Gney Bomonti olarak adlandırılmıřtır. Bomonti Sanayi Blgesi'nde bina bazında evresinde ise yapı adası bazında hakim fonksiyonların tespit edildiđi bir arazi kullanım alıřması yapılıř, bu alıřmanın bulguları zet bir biimde burada yer almıřtır.

Osmanbey hazır giyim kmelenmesiyle ilgili burada yer alan tespitler ise 2017



ve 2018 yaz aylarında, sektrn farklı ařamalarındaki alıřanlarla yapılan grř- melerden elde edilmiřtir. Ayrıca 'Bomonti' anahtar kelimesinin aranmasıyla web zerinden ulařılan gazete arřivlerinden ve hava fotođraflarından faydalanılmıřtır.

alıřma alanının sınırları Őekil 1'de gste- rilmiřtir.

Kavramsal eree

“...btn kapitalist firmalar kar peřinde olduđu gibi iyi konum peřinde de kořarlar” (Bademli 1998, 8).

Sanayilerin byme ve geliřmesinde yer seiminin nemli bir yeri bulunmaktadır. Bomonti Sanayi Blgesi'ne tarihi boyunca dnřen beřeri cođrafi unsurları dolay- sıyla farklı trde retici kuruluşlar ko- numlanmış, bu kuruluşların evresiyle ve birbirleriyle kurduđu iliřkiler ve kentleřme dinamikleri yeni gelecek olan fonksiyon- ları da belirlemiřtir. Hem farklı dnemle- rinde burada yer seen, geliřen ve buradan kopan sanayi trleri hem de gnmzde etkin olan hazır giyim firmalarının mekn- sal dinamiklerini ortaya koymak aısından metropol ii sanayi rgtlenmesi kuramları aıklayıcı bir eree sunar.

Sanayi ve kent mekanı arasındaki iliřki, sanayilerin neden o blgeye konumlandıđı ve nasıl rgtlendiđi temel olarak klasik iktisat ve ekonomi politik dřnce okulları tarafından farklı Őekillerde ele alınmakta- dır. İkinci Dnya Savařı sonrasında Kuzey Amerika ve Batı Avrupa'da Fordist kitlesel retim, modern tketicim toplumu ve refah devlet uygulamalarının dođuřu konut, alıřma alanları, ulařım gibi alanların hkmet politikaları ve akademinin ana gndemine girmesine neden olduđu gibi istatistiksel modelleme zerine kurulu, ekonomiye meknsal boyutunu kazandıran blgesel bilimin de ortaya ıkmasını sađla- mıřtır (Scott 2000, 487). Bu paradigma iinde byyen, kkenini Weber'in (1909) yer seim teorisinden alan klasik ve neo-klasik yer seim teorilerinde kuruluşlar ham- madde kaynađına, ya da pazara yakın yer seerek ulařtırma maliyetinin en dřk olduđu yerde konumlanır ve kr maksimizasyonuna ulařır (Tekeli 1991). Burada

Őekil: 1
alıřma Alanı Sınırı (Openstreetmap.org internet adresinden ulařılan harita zerinde retilmiřtir).

emek ve sermaye maliyet faktörleri olarak soyutlanırken mekan da bir mesafe unsuru olarak görülür. 1960'larda klasik iktisadın tam rekabet ve herseyi bilen ekonomik öznelardan oluşan piyasa modeline dayanan ekonomik açıklamalarının yerini firma davranış ve karar verme süreçlerini merkeze alan davranışçı düşünce okulu alır. Burada firmaların davranışlarında karar vericilerin sahip oldukları bilgi, öğrenme süreçleri ve algının rolü gibi unsurlar öne çıkar (Scott 2000, 438). Ancak tekil firmalara odaklanan, klasik iktisat ve pozitivist aklın ontolojik kabullerinden hareket eden bu geleneksel yaklaşımlar üst düzey bir soyutlama ve soyutlama ve idealizm ile, yapısal koşullardan ve tarihsel olmaları açısından ideolojik olarak eleştirilmiştir (Massey 1973). Smith (1989) bu yaklaşımların bilimsellik iddiası altında aslında ekonomik ve politik statükoyu kabul edip yeniden ürettiğini belirtmektedir. Bir diğer eleştiri noktası da sanayi kuruluşlarının mekânsal örgütlenişinin bir ulaştırma problemine indirgenmesidir. Walker kar zarar analizine göre sanayinin mekânsal örgütlenmesini açıklamanın bir mobilyaya yer bulmaktan farkı olmadığını söyler (Walker 2000, 118). Üretim maliyeti olarak soyutlanan emek gücünün ekonomik peyzajın inşasındaki rolüne hiç önem atfedilmemiş olması, emek gücünün niteliğinin mekânsal koşullarının yadsınması ekonomi politik kanadın önemli eleştirilerindedir (Walker ve Storper 1983; Herod 1997).

Keynesyen refah devlet uygulamalarının ve Fordist üretim biçimlerinin çözülmeye başladığı 1970 sonlarında sanayinin metropoliten kentlerdeki varlığı da dramatik bir şekilde dönüşmeye başlamıştır. Küresel krizin aşılması için akışkanlaştırılan sermaye “yer”den bağımsızlaşırken, üretim dinamikleri ve coğrafyası da büyük bir dönüşüm geçirmiş, literatürde sanayisizleşme, Fordist üretim rejiminin sonu ve esnek üretim tartışmaları hakim olmuştur (Piore ve Sabel 1984; Lash and Urry 1987; Bluestone ve Harrison 1982). Kuruluşların maliyetlerini azaltmak için nitelik gerektirmeyen emek yoğun üretim sürecini, bol, ucuz ve örgütsüz emek gücünü bulabildiği “çeper” mekanlara kaydırmasıyla hem ulus

devlet sınırları içinde hem de merkez ve çevre ülkeler arasında üretim faaliyetleri yer değiştirmiştir. Post-fordist sanayilerin yaygınlaşması, kültür ve bilgi temelli sanayi kümelenmeleri, global merkezler ve aynı zamanda Fordist üretimin terk ettiği coğrafyalardaki mali bunalım farklı düşünce okullarının etkinlik göstermesine sebebiyet vermiştir (Scott 2000). Kapitalist birikim rejiminin eşitsiz gelişimine odaklanan yapısal ekonomi politik açıklama biçimlerinde firma davranışları ve yer seçim kararları makro yapıların bir sonucu olarak görülerek aktör davranışları gözardı edilirken, post yapısal açıklamalar özne ve yapı ilişkiselliğine, emek süreçlerine, ulusal ve uluslararası iş bölümüne odaklanılır (Yeung 1994; Tekeli 1991).

Burada Bomonti'deki sanayi peyzajının dönüşümünü açıkladığı düşünülen, sanayileşme ve sanayinin desantralizasyonu olgularını post yapısal bir bakışla açıklayan Scott'ın Metropol-içi Sanayi Örgütlenmesi Kuramı (1982; 1983) ve onun beslediği Kuvöz Hipotezi'nden kısaca bahsedilecek, bu çerçevede üretim komplekslerinin temel dinamikleri açıklanacaktır.

Hoover ve Vernon (1959) tarafından ortaya konan “Kuluçka Teorisi”ne göre yeni kurulan küçük kuruluşlar için merkez kiralık yer, tedarikçilere ve pazara yakınlık, ulaşım seçenekleri, becerili emek havuzu gibi olumsuzluklarıyla bir kuvöz görevi görür ve küçük kuruluşlara rekabet üstünlüğü kazandırır. Burada büyümeyi başaran kuruluşlar yığılma ekonomilerine bağımlılıkları azaldığı, birçok süreci kendi bünyesine alabildiği zaman merkezi terk ederek arazinin daha ucuz ve büyük ölçeklerde bulunduğu çepere gidebilir (Davelaar ve Nijkamp 1986; Leone ve Struyk). Sanayinin desantralizasyonu boş kalan eski yapı stoku yeni kuruluşların merkeze çekiminde önemli rol oynar (Jacobs 1969). Buradan beslenen Metropol içi Sanayi Örgütlenmesi kuramına göre kullanılan sabit teknoloji, üretim ölçeği ve emeğin niteliği sanayinin mekân seçimi ve firma içi-firmalar arası iş bölümü açısından temel dinamiktir (Scott 1982; 1983). Merkezde kuvözde bulunan kuruluşlar çıktılarını standartlaştırdıkları

lerinde teknoloji ve sermaye kullanımıyla büyük miktarlarda üretebilirler. Sermaye yoğunluğu artan kuruluşlar aynı zamanda ücret, arazi fiyatları, mücadele yollarını geliştirmiş olan emek gücü, vergi gibi coğrafi unsurlardan kendilerini kurtarmak ister. Üretim süreçlerinin teknolojik dönüşümüyle dikey entegrasyon yani önceden dışarıya yaptırılan işlerin firmanın içine alınması ve emeğin becerisizleşmesi (*deskilling*) görülür. Çıktıları standart olmayan, sektöre göre devamlı değişen, emek yoğun firmalarsa bu stabil ve dinamik durumda pazarda makinaya büyük miktarda yatırım yapmaz; çünkü emek gücü makinalara göre çok daha hızlı bir şekilde piyasa koşullarına adapte olabilir. Ürün talebinin fazlaşmasıyla iş bölümü derinleşerek fonksiyonların dikey olarak parçalanması, dolayısıyla büyüme kapasitesi sınırlı, küçük ölçekli, bir iş parçasında uzmanlaşmış çokça firma meydana gelir. Bu tür bir dikey parçalanmanın gerçekleşebilmesi çoğu kez burada yatay bir parçalanmanın da olmasıyla mümkün olmaktadır. Bu dinamik sonucunda da hem benzer ürün üreten hem de birbirleriyle girdi çıktı ilişkisi olan, detaylı ve devamlı değişen ilişkilerin oluşturduğu üretim kompleksleri oluşur (*Scott, 1982; 1983*). Bu tür yerlerin hayatına devam etmesi genel olarak bütün firmaların yaşamasıyla değil, firmaların sürekli ölüp doğmasıyla olabilmektedir.

Zaman mekan sıkışması argümanı ile mekanın ve mesafelerin eskisi kadar önemli olmadığı iddia edilse de, esnek üretim kendini genelde coğrafi anlamda birbirine yakın konumlanan küçük üretim üniteleri ile var etmektedir (*Crewe 1996*). İletişim ve ulaşım teknolojilerinin gelişmiş olmasına karşın firmalar arasında birçok işlem/bağlantı olduğundan üreticilerin bir arada olması hem maliyeti düşürmekte hem de kolektif faydayı arttırmaktadır. Malmberg ve Maskell (2002) yakın konumlanmanın maliyet açıklamalarından çok daha karmaşık, farklı emek süreçlerinin içiçe geçtiği bir ilişkilenebilirliğe işaret ettiğini, ayrıca kümelenmenin yerel, nitelikli bir iş gücü piyasasının oluşmasına ve farklı aktörler arasında bağlantılar ve güven ilişkisi kurulmasına yardımcı olduğunu ekler. Üretim

kompleksleri yalnızca somut mal akışları üzerinden bağımlılık ilişkisiyle anlaşılama-yan, daha örtük ve ilişkilere gömülü, güven mekanizmasıyla kendini gösteren dinamik bir ağa işaret eder (*Yeung 1994, 476*). Firmaların birbirleriyle ilişkileri, aynı zamanda, bilgi, adaptasyon, öğrenme ve inovasyonun yayılmasına olanak tanıyan bir yerel milieu/ortam oluşturur (*Malmberg 1996; Malmberg ve Maskell 2002*).

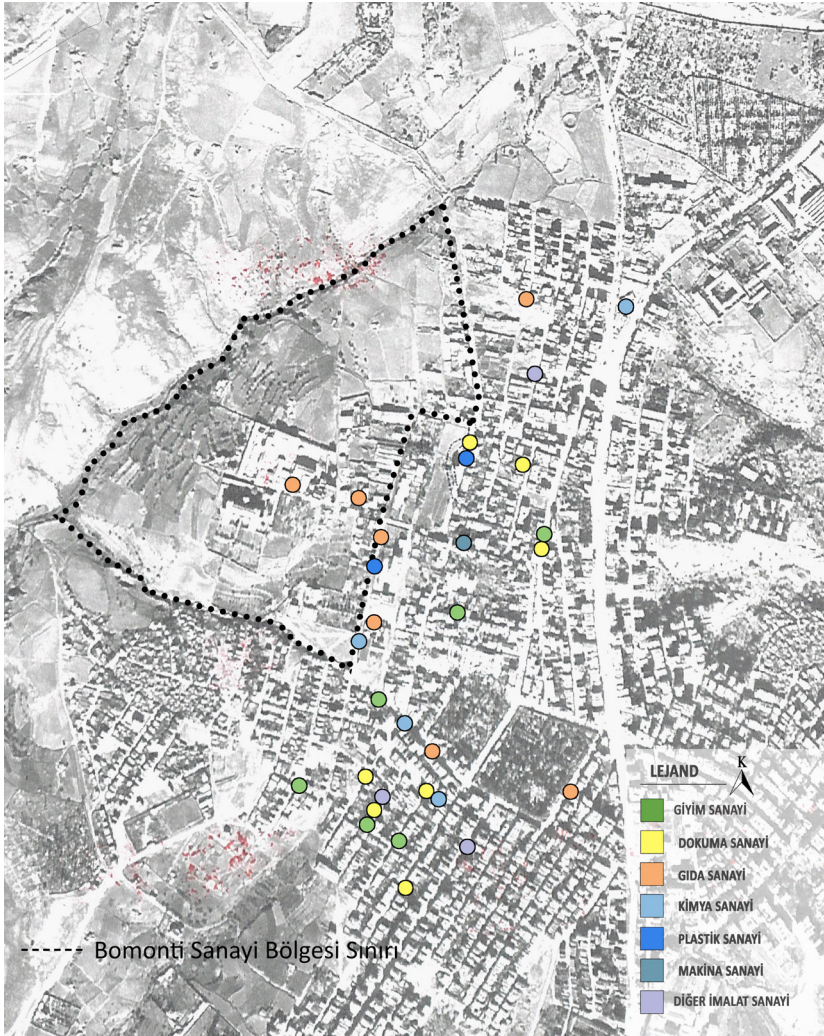
Bomonti'nin Dönüşüm Katmanları

Kuruluş-1955: Kentin Kenarında Bir Fabrika

Bomonti, İsviçreli Bomonti Kardeşler tarafından Bira Fabrikası'nın 1890 yılında kurulmasıyla komşusu Feriköy'den ayrılarak bir sanayi semti olarak gelişmeye başlar. Daha sonra yine bir İsviçre yatırımı olan Nestle Çikolata Fabrikası'nın da bölgeye kurulması dolayısıyla bu ilk dönem "İsviçre Kolonisi Dönemi" olarak da adlandırılmıştır (*Firat 2014*). Ancak 1955'e kadar sanayileşme sınırlıdır. Tümetekin (1967) Bomonti'deki ilk dönem kuruluşları için, öncelikle şehir kenarı konumundan dolayı var olan geniş ve ucuz arazilerin varlığı, sonrasında ise iş gücü ve pazara yani Gayrimüslim nüfusun yoğunlaştığı Kurtuluş, Nişantaşı gibi konut alanlarına yakınlığın kuruluş yeri seçiminde önde geldiğini belirtir. İstanbul'daki diğer sanayi alanlarından farklı olarak ulaşım olanakları sanayi yer seçiminde rol oynamaz.

İlk dönem sanayi kuruluşlarının yakın çevredeki coğrafi dağılımını görebilmek için 1938 ve 1941 yıllarına ait Sanayi ve Ticaret adres defterleri kullanılmıştır.

Buna göre bu ilk dönemde henüz bir sanayi bölgesi oluşmamış, sanayi kuruluşları Feriköy, Kurtuluş ve Osmanbey'i içine alan oldukça geniş bir alana serpilmişlerdir. Sanayi defterinden kuruluşların çoğunlukla iplik dokuma fabrikaları, dokuma ile ilişkili olarak bölgeye gelen az sayıda boya imalathaneleri, trikotaj ve gıda fabrikaları olduğu, işletme sahiplerinin de genel olarak Gayrimüslim nüfustan olduğu görülmektedir. Kuruluşların dağılımında topografya, Bira Fabrikası'nın özellikle batısının çok yoğun olması yer seçiminde etkili olmuştur.



Pafta: 1

Çevredeki İlk Sanayi Kuruluşları (1946 hava fotoğrafı üzerinde üretilmiştir).

1955-1980 Dönemi: “Bomonti Sanayi Bölgesi”

1950’liler Bomonti ve ulusal ekonomi tarihi açısından önemli bir kırılma noktasıdır. Tarım ve ticarete bağlı bir sermaye birikim modelinden ithal ikameci sanayiye dayalı birikim modeline geçişle (Boratav 1995) sanayileşmenin hız kazandığı bu dönemde İstanbul üretimin kalbi durumuna gelmiştir. 1954 Beyoğlu İlçesi Nazım İmar Planı’nda Bomonti ilk defa ‘sanayi bölgesi’ statüsü kazanmış, ancak farklı idari kademelenmeler arasındaki gerilim yüzünden 1955 tarihli Sanayi Bölge Planı’nda “Sanayi Bölgesi” statüsünden çıkarılmış, 1965 İstanbul Sanayi Nazım İmar Planı’nda ise sekiz sanayi bölgesinden biri olarak, Halkalı, Topkapı, Rami, Levent, Levent Oto Sanayi, Kurtköy,

Ümraniye ile birlikte planda yer almıştır (Tekeli 2013, 173).

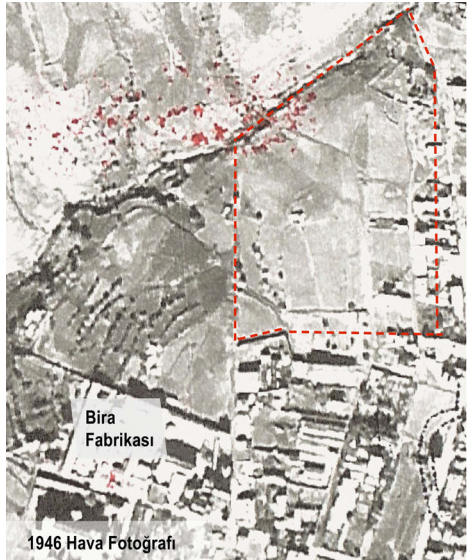
1955 öncesi dönemle karşılaştırıldığında kuruluşların yer seçim kararları, sayısı, sanayi kollarının türü ile ilgili temel farklar vardır. Bomonti bir kent içi sanayi merkezine doğru evrilmekle beraber yakınında olan Osmanbey’in henüz iş merkezi olarak gelişimi olgunlaşmamıştır. Bu dönemde Bomonti’yi kuruluşların yer seçimi açısından çekici kılan ve gelişmesini sağlayan en önemli etmen semtin kuzeyinin yapılaşmasıyla ortaya çıkan kiralık imalathane katlarıdır (Tekeli 2013, 213; Tümertekin 1967). Güney ve Kuzey Bomonti bu dönem itibarıyla birbirlerinden oldukça farklı karakterde gelişmişlerdir.

Şekil 2’de 1946 ve 1970 hava fotoğrafları üzerinde Kuzey Bomonti’nin inşası dikkat çeker.

Farklı dönemlere ait hava fotoğrafları karşılaştırılarak, dönemlere göre binaların renklendirilmesiyle oluşturulan yandaki şekilde Kuzey ve Güney Bomonti’nin mekânsal gelişimi arasındaki farklılaşma görülmektedir. Güney Bomonti, eğimli araziler yüzünden büyük oranda bahçe ve bostanlardan oluşan açık alanlarla kaplı, etrafındaki gecekondu bölgesiyle bütünlük bir görünüm sunar. Kuzey Bomonti ise çok katlı ve birbirine bitişik yapılarla yoğun bir şekilde gelişmiştir. İleri tarihlerdeki hava fotoğrafları semtin mekânsal gelişiminin 1980’lerde sona erdiğini göstermektedir (Şekil 3).

Bu dönemde sanayinin gelişmesini sağlayan bir diğer önemli etmen Halide Edip Adivar Mahallesi’nin gecekondulaşarak emek gücünün yeniden üretim alanı haline gelmesidir. Etrafındaki gecekondu dokusuyla Bomonti’nin “sanayi bölgesi” görünümü tamamlanmıştır. Aşağıdaki hava fotoğrafında dönem boyunca gecekonduların artışı görülmektedir. Gazete haberlerinden de mahallenin, sanayi bölgesinin bir devamı gibi, özellikle 1970 sonları ve 80’lerde hem siyasi gerilim ve çatışmaların uzandığı hem de ekonomik aktivitelerin taşıdığı bir mekan olarak Bomonti’nin farklı yüzlerinden biri olduğu anlaşılmaktadır (Şekil 4).

1967 araştırmasına dayanan, Bomonti Sanayi Bölgesi içindeki kuruluşların tür ve



Şekil: 2
Kuzey Bomonti'nin Gelişimi.

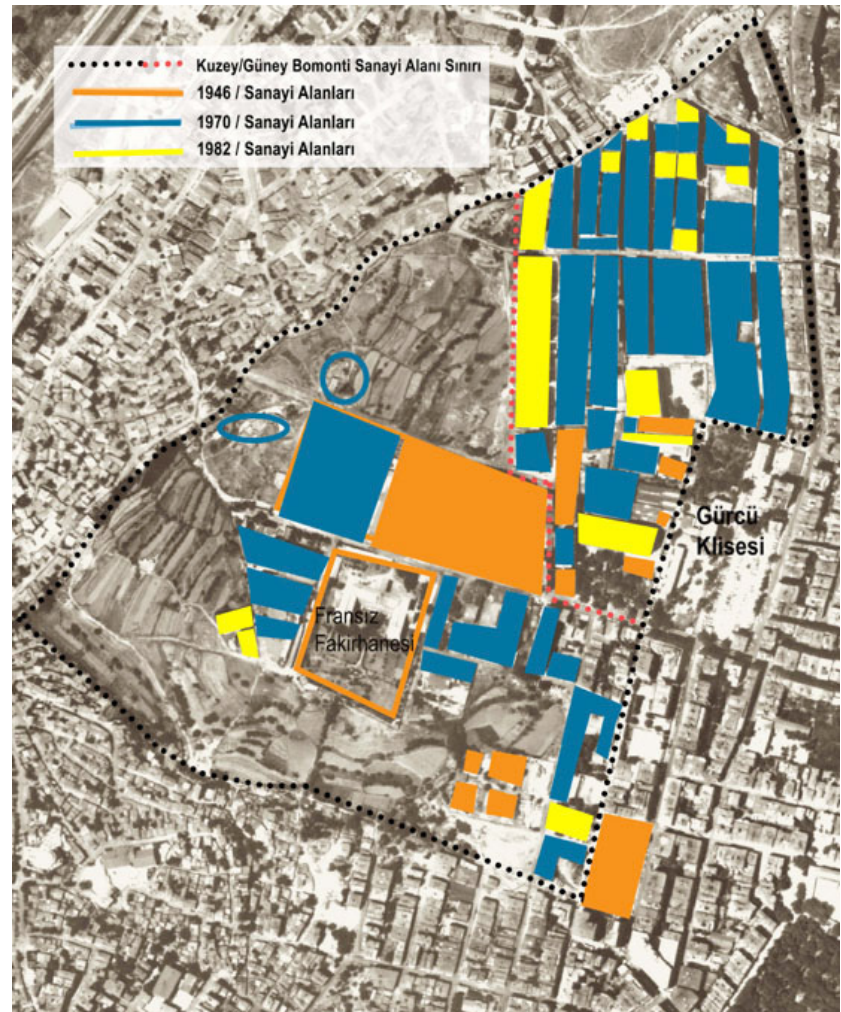
dağılımını gösteren paftaya bakıldığında bir önceki döneme göre sanayi kollarının çeşitlendiği görülmektedir ancak iki önemli sektörel yığılma dikkat çeker: 40 kuruluştan oluşan kimya sanayi ve 20 dokuma ve giyim kuruluşundan oluşan tekstil sanayi. İlaç sanayinin lokomotif sektör olduğu, plastik sanayi ve matbaacılık ile birlikte kuruluşlar arasında girdi-çıkı ilişkilerinin meydana geldiği ve bu ilişkiler bütünüün kimya sanayi için bir çekim oluşturduğu belirtilmektedir (Tümertekin 1967, 139). Dönemin gazete haberlerine bakıldığında kolonya ve parfüm gibi güzellik sektörüne yönelik ürünler üreten kimyevi kuruluşların da bulunduğu görülmektedir. 1967 çalışmasında kimya sanayinin erkek yoğun bir sektör olduğu ortaya konulmuş olsa da, gazete ilanlarında ambalajlama ve kolonya/parfüm doldurma işlerinde çalışmak üzere özellikle genç kadın işçiler aranmakta, sektörde cinsiyete dayalı bir iş bölümü olduğunun ip ucunu vermektedir (Şekil 5).

Şekil 6'daki ilanda olduğu gibi 'Kimya mühendisi' gibi kadroların olması bu sektördeki fabrikaların entegre olduğunu ve nitelik/egitim gerektiren emek süreçlerini de ihtiva ettiğini göstermektedir.

Bölgedeki bir diğer önemli sanayi yığılması da boya imalathaneleri, dokuma ve giyim kuruluşlarının oluşturduğu tekstil sanayidir. Triko ve çorap üreten işletmelerin olduğu

giyim sanayi, kitlesel üretim yapan oldukça büyük ölçekli kuruluşlardır (Şekil 7).

Şekil: 3
Bomonti Sanayi Bölgesi Tarihsel Gelişimi (1982 hava fotoğrafı üzerinde oluşturulmuştur).



Şekil: 4
Halide Edip Adıvar Mahallesi'nin İnşası.



Pafta: 2
Bomonti Sanayi Bölgesi'ndeki Kuruluşların Tür ve Dağılımı (Tümertekin (1967)'den günümüz halihazırını üzerinde yeniden oluşturulmuştur).

Dikkat çeken diğer sanayi sektörü bölgenin en büyük sanayi kuruluşu olan Bira Fabri-

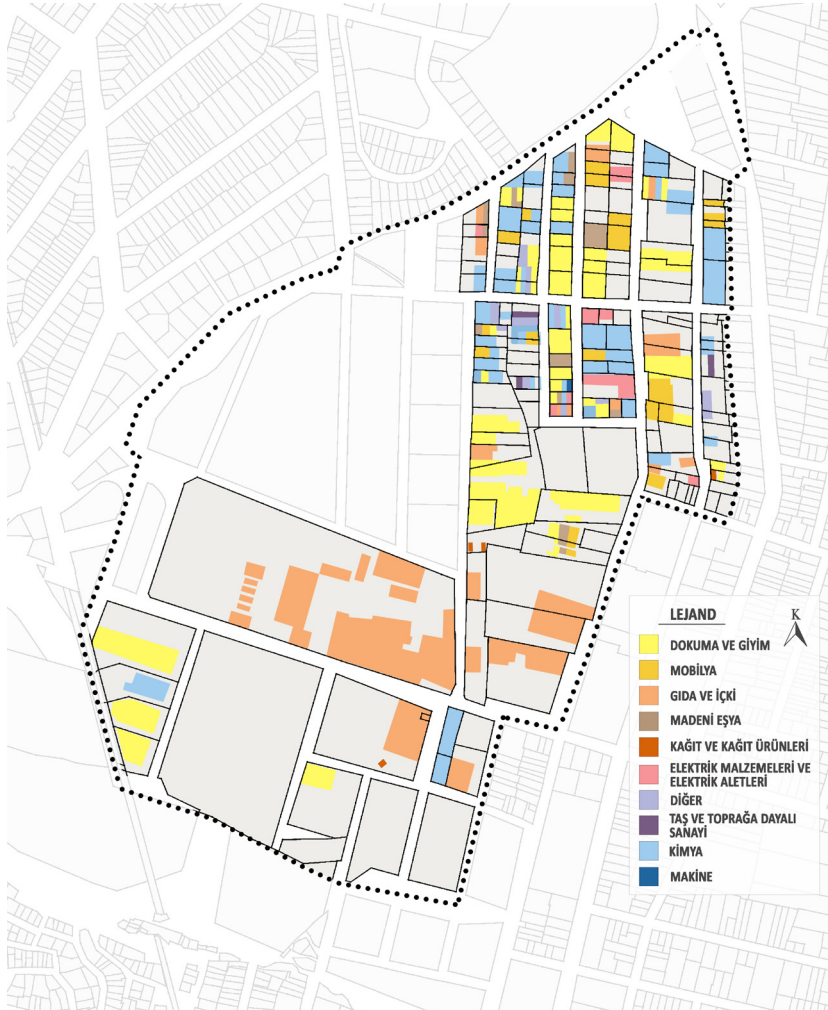
kasını da içine dahil edebileceğimiz gıda sanayine ait kuruluşlardır. Kent, Royal, Nestle, Lider'in çikolata fabrikaları burada bulunmaktadır.

Tümertekin bu dönemde Bomonti'yi ku- luçka olarak kullanan sanayi kuruluşlarının Levent, Topkapı gibi çeper alanlara desantralizasyonunun başladığını belirtmektedir (Tümertekin 1967; 1970).

1980-2000: Sanayisizleşme Dalgaları ve Hazır Giyim Kümelenmesine Doğru

Küresel kent arzusunun en önemli adımı olarak kent merkezlerindeki sanayinin desantralizasyonu ve bu mekanların dönüşüm projeleriyle yeniden üretimi başattır (Öktem, 2011, 28). Bomonti'nin İstanbul'un küreselleşme projesindeki rolü çift yönlü olmuştur: Güney Bomonti prestij projeleriyle küresel kent vizyonunu kristalize eden bir yönde dönüşürken, Kuzey Bomonti bu tahayyülün arka yüzünü, emek yoğun hazır giyim üretimi ile sanayileşerek dünya pazarlarına entegre olan İstanbul'u örnekler. Bu dönemde İstanbul içinde gittikçe merkezi bir konuma gelen semt medyanın dikkatini 'tuhaf' varlığıyla çekmiş, 1980 sonlarında planlarla semtin gelecek gelişim doğrultusu belirlenmiştir.

1989 'Dolapdere Piyalepaşa Bulvarları ve Çevresi 1/5000 Nazım İmar Planı'nda sanayi bölgesi 'Kentsel ve Bölgesel Merkezi İş Alanı' ilan edilerek sanayinin desantralizasyonu ilk kez gündeme gelmiş ve sonraki





planlarda da bu karar temel olarak kabul edilmiştir. 1998 yılında bölgenin dönüşümünü tetikleyecek en önemli kararlardan biri alınır: Fransız Hastanesi, İplik Fabrikası, Bira Fabrikası, Feriköy Halk Pazarı, oto tamir atölyeleri ve o dönemde inşaatı devam eden MSGSÜ kampüsünün bulunduğu alan 1998 tarihinde “Şişli Bomonti Turizm Merkezi” ilan edilmiştir (*Istanbul Büyükşehir Belediyesi 1994*). Bu bölge 2000 sonrasında sermaye yatırımlarıyla planlara uygun bir şekilde dönüşecektir.

Bu dönemde Bomonti’yi kuruluşların yer seçim kriterleri açısından etkileyen en önemli gelişmelerden biri 1973 yılında Boğaziçi Köprüsü’nün açılmasıdır. Köprü’nün açılmasıyla semtin kara yoluyla erişimi ve pazara entegrasyonu artmış, böylelikle bu zamana kadar yer seçim kararlarında önemli bir rol oynamayan ulaşım olanak-



ları semti çekici kılan dinamiklerden biri haline gelmiştir. Ulaşım olanaklarının artmasıyla Osmanbey – Nişantaşı – Mecidiyeköy aksındaki konutların iş yerlerine dönüşümü hızlanmış, Merkezi İş Alanları açısından bir yeniden yapılanma meydana gelmiştir (*Tekeli 2013*). Çevresinin karakterindeki dönüşümle beraber Bomonti tam anlamıyla bir kent içi sanayi alanıdır.

Emek yoğun bir sektör olan hazır giyim sanayi özellikle 1980’ler sonrası ekonomik liberalleşme ile beraber dünya ticaretinin önemli sektörlerinden biri haline gelmiştir. Gelişmekte olan ekonomilerin 1980 sonrasında küresel ekonomiye eklenmesinde, hem istihdam yaratma hem de çabuk büyüme sağlama kapasitesi sayesinde stratejik bir rol oynamış, düşük sabit sermaye ile ihracat odaklı büyüme için tipik bir başlama sanayisi olmuştur (*Fernandez-Stark vd. 2011, 7*). Osmanbey-Nişantaşı’nın iş merkezi olarak gelişimi, ülke ekonomisinin emek yoğun sektörlerle ihracat odaklı olarak küreselleşmesi, Bomonti’nin kendi özel koşullarıyla birleşince semtin ekonomik karakteri yeniden tanımlanmıştır: Kuzey Bomonti Osmanbey Tekstil Bölgesi’nin arka bahçesi olarak 1980 sonları ve özellikle 1990’larda gelişmeye başlar. Buradaki kiralık kat kullanımı daha da parçalanarak artmış, ancak sanayinin niteliğinin ve türünün değişmesiyle bölgenin İstanbul sanayisi içindeki ağırlığı azalmıştır (*Tümertekin 1993, 295; Doldur 1993*). Bu dönemde semtin ekonomik peyzajının nasıl bir görünümde olduğunu anlayabileceğimiz iki önemli kaynak bulunmaktadır. Semtin çevresindeki sanayi faaliyetlerini itibari olarak sokak bazında görebileceğimiz, 1987 İstanbul Meslekler Telefon Defterindeki kayıtlardan oluşturulan harita ve 1993 yılında Hüsniye Doldur tarafından sanayi bölgesi sınırlarında yapılmış olan araştırmadır (*Pafta 3*).

Yukarıdaki paftada temel olarak 1980’lerin sonlarında Kuzey Bomonti’de yoğun olarak plastik ve ilaç sanayinin de içinde olduğu kimyevi madde kuruluşların bulunduğu, ama özellikle semt çevresinin, Feriköy, Osmanbey ve Halide Edip Adıvar Mahallesi’nin giyim kuruluşları açısından öne çıktığı ve bir takım kümelenmelerin olduğu

Şekil: 5

24.09.1962 Tarihli Milliyet Gazetesi İlanı.

Şekil: 6

24.09.1962 Tarihli Milliyet Gazetesi İlanı.

Şekil: 7

16.11.1973 Tarihli Milliyet Gazetesi İlanı.

görülmektedir. Özellikle Nişantaşı tarafına yakın olan iki kümelenmede giyim kuruluşları, kumaş tedarik firmaları ve küçük kumaş dokuma faaliyetleri bulunmaktadır. Aşağıdaki 1993 tarihli pafta ise Sanayi Bölgesi içindeki kuruluşların dağılımı ve türünü göstermektedir. Doldur'un çalışması 1987 defterlerindeki tespitleri desteklemektedir. Çalışmaya göre çoğu küçük ve orta ölçekli 174 sanayi kuruluşu bulunmaktadır (Pafta 4). Bir önceki dönemde çorap, triko gibi örme sanayi kuruluşlarının yerini konfeksiyon atölyeleri almıştır (Doldur 1993). Bomonti'deki üretim yapısı büyük ölçekli sanayi üretiminden esnek üretim biçiminin bir tezahürü olan emek yoğun fason üretimin bir odağı haline gelmiştir. Bomonti artık son ürünün pazara açıldığı bir bölge değil, daha büyük ve çok ayaklı bir üretim bölgesinin parçasıdır. Görüşmeciler Bomonti'nin Osmanbey'in bir uzantısı olarak, yer gereksinimi yüzünden geliştiğini belirtmişlerdir. Bu dönemde belli sanayi kolları için Bomonti küvöz olma rolünü tamamlamıştır. 1994'te Çiller döneminde açıklanan istikrar paketinde yer alan kararlar kapsamında Kamu İktisadi Teşebbüslerinin kapatıl-

masına karar verilmiş, son yıllarda çalışan sayısının iyice azaldığı Bira Fabrikası kapanmıştır. 2000'lerde fabrika arazisinin satış süreci, semtle ilgili haberlerin çok büyük bir kısmını oluşturacaktır. Kimya kuruluşlarının depo kullanımına dönmesi (Doldur 1993), çikolata fabrikalarının üretimlerini taşınmasıyla beraber semtin sanayi karakterinin temsil mekanı olan Bira Fabrikasının da kapanması Kuzey ve Güney Bomonti arasında dramatik bir fark yaratmıştır. Semtin kuzeyi dönüşen ekonomik iklime göre küçük ölçekli, emek yoğun sektörlerle var olmaya devam ederken, Güney kısım ise bu sanayisizleşme dalgalarının en çok etkilediği, üretimin terk ettiği üretimin terk ettiği bir bölge olarak planlara uygun bir şekilde geliştirilecektir.

2000'den Günümüze

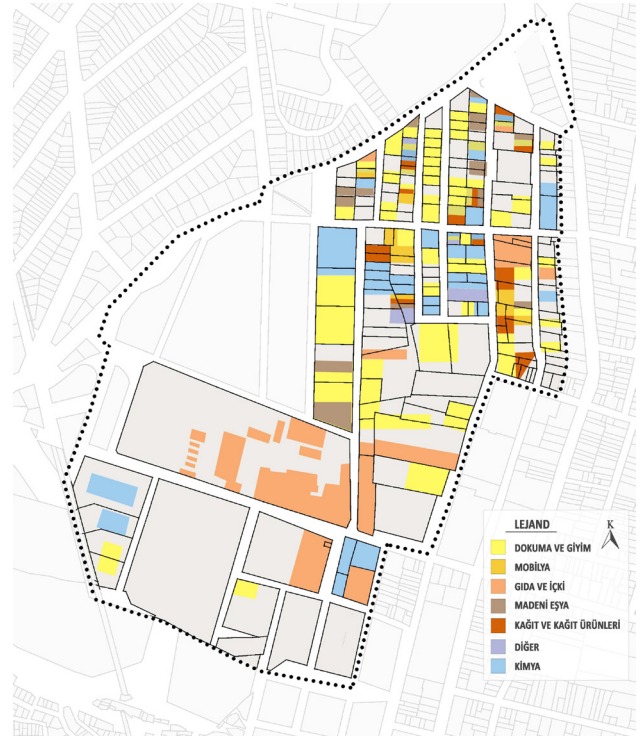
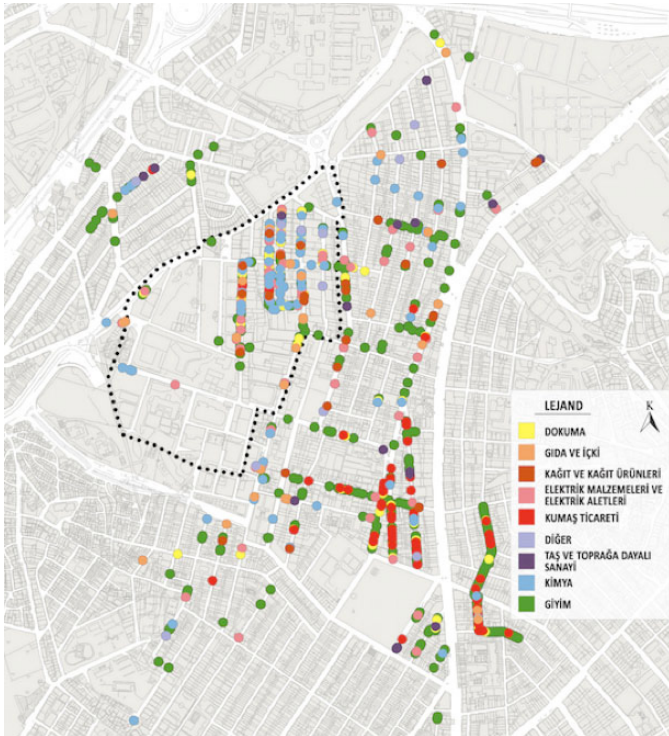
Neoliberal ekonomi politikalarla kentsel mekanın sermaye birikim aracı olarak metalaşması ve üst ve üst orta sınıfların tüketim taleplerine hizmet eder bir biçimde yeniden üretilmesi İstanbul'un 2000 sonrası dönüşüm rotası olarak değerlendirilmektedir (Kurtuluş 2012, 51). Bu bağlamda Güney Bomonti, İstanbul'un çeperine giden

Pafta: 3

1987 Sanayi Kuruluşlarının Tür ve Dağılımı.

Pafta: 4

Bomonti Sanayi Bölgesi Sanayi Kuruluşlarının Tür ve Dağılımı (Doldur (1993)'ün araştırmasındaki verilerle yeniden üretilmiştir).



kimya kuruluşlarından boşalan büyük arazi parselleri, semtin etrafını çeviren gecekondu ve Osmanbey, Nişantaşı gibi prestijli konut bölgelerine Mecidiyeköy, Maslak gibi çalışma alanlarına yakınlığıyla ideal bir dönüşüm bölgesi olarak dikkat çekmiştir. Bu dönemde İstanbul'un belli bölgelerinin kara yoluyla erişimini arttırmak için hayata geçirilen "7 Tepe 7 Tünel" projesi kapsamında İstanbul'un 14 noktasında tünel yapımı başlamış 2010 itibarıyla 'Dolmabahçe Bomonti Tüneli' kullanıma açılmıştır (Hürriyet Gazetesi 2010), böylece Bomonti'nin diğer merkezlerle olan ulaşım ilişkisi de güçlenmiştir.

Yukarıdaki paftada semtte inşaatı devam eden ve bitmiş olan yatırımlar görülmektedir. Çoğunu lüks konut yatırımlarının oluşturduğu bu bölge genel olarak bostan ve bahçelerle kaplı olan boş alanlarda inşa edilmiştir. Ancak bu 'yeni yaşam' yalnızca konutlarla değil, burada yaşayan ve çalışanların kültürel ve maddi sermayesine uygun kafe, restoran ve eğlence merkezleriyle bütünleşmekte, sanayi bölgesinin bu kısmı kelimenin tam anlamıyla geçmişi ve ilişkilerini silerek yeni bir sınıfsal görünüm oluşturmaktadır. Ancak her ne kadar Bomonti Sanayi Bölgesi'nden artık bahsedilemeye de Kuzey Bomonti'de bulunan hazır giyim firmaları semte üretim dinamikleri açısından bakmak için bir pencere sunar. Semtın çevresinin 1987'deki ekonomik peyzajıyla bugünü karşılaştırdığımızda ise Feriköy'ün bir konut bölgesi olarak geliştiğini, Osmanbey'de ise hazır giyim imalathanelerine kumaş tedariki sağlayan, üretim yapmayan firmaların bulunduğunu görmekteyiz. Bu açıdan Osmanbey, Bomonti Sanayi Bölgesi'nin etkisinden çıkmış MİA'nın etkisiyle kümelenmede ticari bir fonksiyon kazanmıştır.

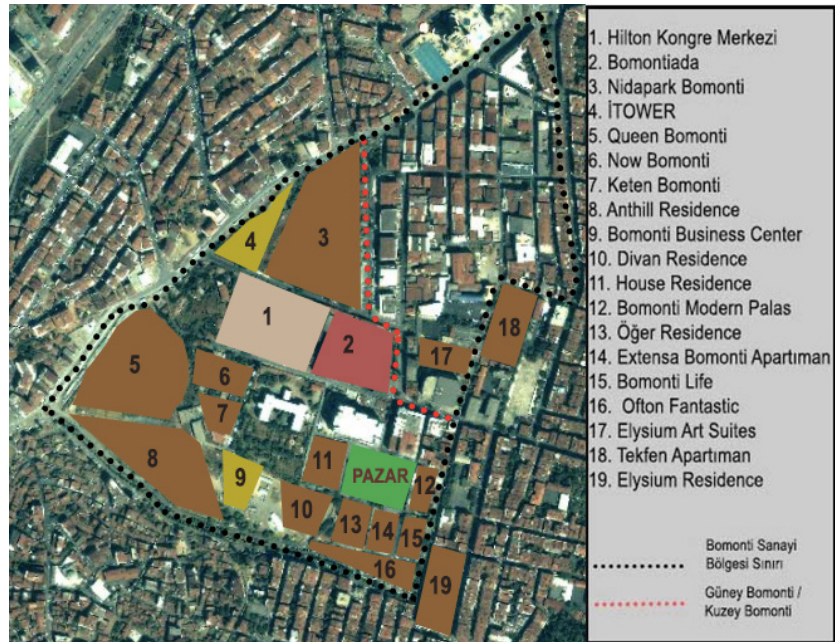
Burada küresel hazır giyim piyasasında Türkiye'nin konumunun nasıl dönüştüğüne ve bunun Bomonti'yi nasıl etkilediğine de değinmek yerinde olacaktır. Hazır giyim sanayi, coğrafi olarak yayılmış ama birbirleriyle ilişkili ekonomik aktivitelerde bulunarak bir "değer" yaratan firmalardan oluşan katmanlı ağların uluslararası

ilişkileriyle oluşan bir üretim sistemidir (Neidik ve Gereffi 2006). Bu üretim zincirinde ürün geliştirme, tasarım, pazarlama gibi faaliyetler değer yaratan aşamalar olarak çok beceri gerektirmeyen kes-yap-trim olarak adlandırılan üretim aşamasında temel olarak dikme ve montaj yapılıdır (Lane ve Probert 2004). Türkiye 1980'lerde nitelikli kumaş ve emeğe erişim avantajıyla geriye doğru bağlantılar kurarak (backward linkages) üretimi örgütleyebilen bir üretici olarak küresel piyasaya girmiş, 2000'lerde ise modanın hızlanmasıyla tasarım da yapabilen bir üretici olarak kendini rakiplerinden farklılaştırmıştır (Neidik ve Gereffi 2006; Tokatlı ve Kızılgün 2004). Bu başarı özellikle kadın ve göçmen emeğin farklı emek pratikleriyle yoğun ve enformel bir biçimde istihdam edilmesiyle mümkün olmuştur (Balaban 2011; Damış 2016).

Osmanbey'in arka bahçesi olarak hazır giyim sanayine eklenen Bomonti'de de 2000 sonrasında atölye üretimi yerini 'firma'lara bırakmıştır. Bu dönüşüm aslında Bomonti'nin Osmanbey Tekstil Kümelemesindeki rolünün niteliksel olarak da değiştiği anlamına gelmektedir. Pazarlık gücü yüksek, nitelikli emek gücünün çalıştığı, tasarım ve iki örnek ürün yapan firmalar, piyasanın daralma ya da genişleme durumuna göre 'atölye' gibi hareket

Pafta: 5

Lüks Konut ve İş Yerleri (2018 yılında yapılan arazi kullanım çalışması verilerinden elde edilmiştir).



etmekte ya da fason atölyelerdeki üretimi örgütlemektedir. Dolayısıyla atölye, firma, işçi, firma sahibi rolleri arasındaki sınırlar çok geçirgen ve piyasaya göre her dönem yeniden belirlenmektedir. Kümelenme Çağlayan'daki atölyeler, Osmanbey'deki kumaş tedarikçileri ve evlerinde aksesuar yapan kadın emeğiyle geniş bir alana yayılan büyük bir fabrika gibi işler.

1990'larda bazı büyük firmaların fabrikalarını Anadolu'ya taşımaları kısa vadede hazır giyim firmaları için Bomonti'yi tamamen yönetim ve pazarlama işlerinin yürütüldüğü bir merkez işlevine yönelteceği yorumuna neden olmuştur (Doldur 2006). Ancak sektörde farklı pozisyonlarda çalışanlarla gerçekleştirilen görüşmeler bu yapının çok daha karmaşık bir mekânsal örgütlenmeyi beraberinde getirdiğini göstermektedir. Büyük firmalar Bomonti'de bir tek tasarım ve pazarlama işlevlerini bırakmış gibi görünse de, beceri gerektirmeyen, standartlaştırabildikleri ürünleri Anadolu ya da çeperdeki fabrikalarda üretebilmekte, beceri isteyen modelleri ise çevredeki atölye, firma ve tedarikçileri içine alan içine alan çoklu mekanlarda gerçekleştirmektedir. Görüşmelerden bu bölgenin hem nitelikli emek havuzu hem de firma, tedarikçi ve atölyelerin girdi çıktı ilişkileri yanında, beraber tasarlama, sektörden haber alma, üretme ve birbirlerini denetleme yoluyla ilişkilendiklerinden 'burada' olmak zorunda hissettikleri ortaya çıkmaktadır. Bu bir arada olma durumu çalışanların dolaşımıyla sektörel bilgiyi hareketli kılarak burayı canlı tutmaktadır.

Sonuç

İstanbul'un merkez alanlarının sanayisizleşme sürecine girmesiyle hizmet sektörü odaklı kentsel politikaların 'küresel kent' söylemi ile beraber hakimleştiği, bu mekanların yeni orta sınıfların maddi ve kültürel sermayelerine yönelik olarak yeniden üretildiği dile getirilmektedir (Şen 2011). Bu çerçevede Bomonti'nin özellikle 2000 sonrasında rezidans ve iş merkezi yatırımlarıyla dönüşümü 'Bomonti Çalışmaları' diyebileceğimiz çok zengin bir akademik yazının oluşmasını sağlamıştır. Gelişmiş ülke metropollerinin sanayi sonrası geliş-

mine paralel bir şekilde, kentsel dönüşüm, sanayisizleşme, sosyo mekânsal ayrışma çerçevesinde bir kavramsal bakışın öne çıktığı bu çalışmalarda semtin, gecekondu ve fabrikalarıyla canlı bir üretim ve yaşam alanından lüks tüketim mekanına dönüşmüş olduğu belirtilmektedir. Ancak metropol kentler aynı zamanda, sektörel bilginin dolaşımı, becerili emek havuzu, yaratıcı ortam gibi potansiyelleriyle bilişsel-kültürel kapitalizm olarak da adlandırılan üretici sektörleri çekmeye devam etmektedir (Scott 2014; Hutton 2000). Bu açıdan kendine has nitelikleriyle kapitalist birikim süreçleri için temel önemde olan kentsel mekanın dönüşen ekonomi politik konjonktürle yeniden tanımlanan rollerini dinamik bir kurguyla sorgulamak önemli.

Bu makale telefon defterleri, hava fotoğrafları, gazete arşiv haberleri gibi farklı verileri kullanarak daha önce Sanayi Bölgesi sınırları içinde yapılan çalışmaları semtin çevresindeki oluşumlarla beraber ele alarak, dönüşüme devam eden bir süreç olarak bakmayı, ayrıca mekanda görünür olan üretim dinamiklerini ele almayı amaçlamıştır. Semte sanayinin terk ettiği araziler üzerine inşa edilen 'yeni Bomonti' imgesi üzerinden bakmak, mekanda hala var olan kuruluşları sorunsallaştırma imkanı vermemektedir. Oysaki semtin ekonomik peyzajı tarihsel olarak biriken farklı katmanlarla, sanayi ve sanayi sonrası ikiliğinden daha kompleks bir coğrafyaya işaret eder. Her zaman en yoğun olan Kuzey Bomonti Osmanbey'deki tedarikçiler, etrafındaki atölyeler ve Nişantaşı ve Laleli'deki satış dükkanlarıyla fabrika gibi çalışan bir metropol içi sanayi kümelenmesine evrilmiş, bu kümelenme eskiden sanayi işçilerinin yaşadığı gecekondu mahallesi olan Halide Edip Adivar'a sığramıştır. Semtin geçmişinden gelen 'emek havuzu' rolü, kuruluşlar arasındaki somut ve tacit girdi çıktı ilişkileri, birbirine geçen emek süreçleri mekanın tarihine gömülü ağlar oluşturmuş, bu ağlar peyzajı inşa eden aktörler arasında güç ve bağımlılık ilişkilerine neden olduğu gibi başka yere taşınması zor bir ağ da örmüştür. Sanayileşmenin arka yüzü Kuzey Bomonti ve Halide edip Adivar, bir yatırım tahayyülü olarak 'yeni'

Bomonti, sanayisizleşmenin görünmeyen yüzü Osmanbey'i bir arada düşünmek kent merkezlerinin yeniden yapılanma dinamiklerini ele alırken daha bütüncül analiz imkanı vermektedir. Bomonti örneği yerel yönetimlerin kentleşme vizyonu, ulusal ve uluslararası makro ekonomik politikalar ve mekanın kendi dinamiklerinin etkileşimini görmemizi sağlayan özel bir ortam sunmaktadır●

Kaynakça

- Bademli, R. (1986). Az Gelişmiş Ülke Kentlerinde Sanayi: Sanayilerin Yapısı ve Yer Seçim Süreçleri Üzerine. *Planlama Dergisi*, 1, 7–10.
- Balaban, Ütku (2011). *A Conveyor Belt of Flesh Urban Space and The Proliferation of Industrial Labor Practices in Istanbul's Garment Industry*. Friedrich Ebert Stiftung. İstanbul
- Bluestone, B., & Harrison, B. (1982). *The Deindustrialization of America: Plant Closings, Community Abandonment, and the Dismantling of Basic Industry*. Basic Books.
- Boratav, K. (1995). *İstanbul ve Anadolu'dan sınıf Profilleri*. Tarih Vakfı Yurt Yayınları.
- Crewe, L. (1996). Material Culture: Embedded Firms, Organizational Networks and the Local Economic Development of a Fashion Quarter. *Regional Studies*, 30(3), 257–272. <https://doi.org/10.1080/00343409612331349618>
- Danış, D. (2016). Konfeksiyon Sektöründe Küresel Bağlantılar: Göçmen İşçiler, Sendikalar Ve Küresel Çalışma Örgütleri. *Alternatif Politika*, 8(3), 562-586.
- Doldur, H. (1993). *Bomonti Sanayi Bölgesi* [Yayınlanmamış Yüksek Lisans Tezi]. İ. Ü. Sosyal Bilimler Enstitüsü.
- Doldur, H. (2009). Bomonti Sanayi Coğrafyasında Meydana Gelen Değişimler. *İstanbul Üniversitesi Coğrafya Dergisi*, 18, 39–56.
- Fernandez-Stark, K., Frederic, S., & Gereffi, G. (2011). *The Apparel Global Value Chain: Economic Upgrading and Workforce Development* [Research Report]. Duke University Center on Globalization, Governance and Competitiveness.
- Güvenç, M., Tekeli, İ., & Şenyapılı, T. (1991). *Ankara'da Sanayi Üretiminin Tarihsel Gelişim Süreci*. Milli Prodüktüvite Merkezi Yayınları.
- Herod, A. (1997). From a Geography of Labor to a Labor Geography: Labor's Spatial Fix and the Geography of Capitalism. *Antipode*, 29(1), 1-31.
- Hutton, T. A. (2000). Reconstructed production landscapes in the postmodern city: applied design and creative services in the metropolitan core. *Urban Geography*, 21(4), 285-317.
- İstanbul Büyükşehir Belediyesi. (1994). İstanbul Dolapdere ve Piyalepaşa Bulvarları ve Çevresi 1/5000 Nazım İmar Planı Raporu.
- Jacobs, J. (1969). *The Economy of Cities*. Vintage Books
- Kaygalak, I. (2013). Anglo-Amerikan ve Batı Avrupa ekonomik coğrafyasının gelişim tarihi. In *Prof Dr İlhan Kayan a Armağan* (pp. 699 –723). Ege Üniversitesi Yayınları.
- Kovanlıkaya, Ç. (yürütücü) (2014). *Sanayi Bölgesinden Rezidanslara: Bomonti'deki Mekansal Dönüşüm ve Kent Belleği* [Araştırma Raporu]. MSGSÜ Bilimsel Araştırmalar Merkezi, 2014-22.
- Kurtuluş, H. (2012). Kentsel Dönüşümde Modern Kent Mitinin Çöküşü Çerçevesinden Bakmak. *Planlama Dergisi*, 3-4(53), 49–53.
- Lane, C., & Probert, J. (2004). Between the Global and the Local: A Comparison of the German and UK Clothing Industry. *Competition & Change*, 8(3), 243–266. <https://doi.org/10.1080/1024529042000301953>
- Lash, S., & Urry, J. (1987). *The End of Organized Capitalism*. The University of Wisconsin Press.
- Malmberg, A. (1996). Industrial geography: agglome-

- ration and local milieu. *Progress in Human Geography*, 20(3), 392–403. <https://doi.org/10.1177/030913259602000307>
- Malmberg, A., & Maskell, P. (2002). The Elusive Concept of Localization Economies: Towards a Knowledge-Based Theory of Spatial Clustering. *Environment and Planning A: Economy and Space*, 34(3), 429–449. <https://doi.org/10.1068/a3457>
- Massey, D. (1973). Towards a Critique of Industrial Location Theory. *Antipode*, 5(3), 33-39.
- Neidik, B., & Gereffi, G. (2006). Explaining Turkey's Emergence and Sustained Competitiveness as a Full-Package Supplier of Apparel. *Environment and Planning A: Economy and Space*, 38(12), 2285–2303. <https://doi.org/10.1068/a38127>
- Öktem, B. (2011). İstanbul'da Neoliberal Kentleşme Modelinin Sosyo-mekansal İzdüşümleri. *İstanbul Üniversitesi Siyasal Bilgiler Fakültesi Dergisi*, 44.
- Piore, M., & Sabel, C. (1984). *The Second Industrial Divide: Possibilities for Prosperity*. Basic Books.
- Scott, A. (2000). Economic geography: the great half-century. *Cambridge Journal of Economics*, 24(4), 483–504. <https://doi.org/10.1093/cje/24.4.483>
- Scott, A. J. (1982). Locational Patterns and Dynamics of Industrial Activity in the Modern Metropolis. *Urban Studies*, 19(2), 111–141. <https://doi.org/10.1080/00420988220080261>
- Scott, A. J. (1983). Industrial Organization and the Logic of Intra-Metropolitan Location: I. Theoretical Considerations. *Economic Geography*, 59(3), 233–250. <https://doi.org/10.2307/143414>
- Scott, A. J. (2014). Beyond the creative city: cognitive-cultural capitalism and the new urbanism. *Regional Studies*, 48(4), 565-578.
- Smith, N. (1989). Uneven development and location theory: towards a synthesis. *New Models in Geography ed. Peet, R. ve Thrift, N.* içinde.
- Storper, M., & Walker, R. (1983). The theory of labour and the theory of location. *International Journal of Urban and Regional Research*, 7(1), 1-43.
- Tokatlı, N. ve Kızılgün, Ö. (2004). Upgrading in the Global Clothing Industry: Mavi Jeans and the Transformation of a Turkish Firm from Full-Package to Brand-Name Manufacturing and Retailing. *Economic Geography*, 80(3), 221-240. <https://doi.org/10.1111/j.1944-8287.2004.tb00233.x>
- Tümertekin, E. (1967). İstanbul'da Bir Sanayi Bölgesi: Bomonti. *İstanbul, İnsan ve Mekan (1997)* içinde. Tarih Vakfı Yurt Yayınları.
- (1970). İstanbul Şehri ve Çevresinde Sanayi: Özellikler ve Dağılışı. *İstanbul, İnsan ve Mekan (1997)* içinde. Tarih Vakfı Yurt Yayınları.
- (1993). *Bomonti. Düünden Bugüne İstanbul Ansiklopedisi* içinde. Tarih Vakfı Yayınları
- Vernon, R., & Hoover, E. (1959). Anatomy of a Metropolis: The Changing Distribution of People and Jobs Within the New York Metropolitan Region. Harvard University Press.
- Wai-chung Yeung, H. (2003). Practicing New Economic Geographies: A Methodological Examination. *Annals of the Association of American Geographers*, 93(2), 442–462. <https://doi.org/10.1111/1467-8306.9302011>
- Walker, R. (2000). The Geography of Production. *A Companion to Economic Geography* (ed. Sheppard, E.) içinde. Blackwell Publishing, 113-132
- Weber, A. (1909). *Theory of the Location of Industries*. University of Chicago Press
- Adres ve Telefon Rehberleri
- İstanbul Ticaret ve Sanayi Odası adres kitabı : İstanbul Ticaret ve Sanayi Odasında kayıtlı fevkalade birinci, ikinci ve üçüncü sınıf ticari, sınai, mali müesseseler (1938). İstanbul Ticaret Odası Yayınları
- İstanbul Ticaret ve Sanayi Odası adres kitabı (1941). İstanbul Ticaret Odası Yayınları
- (1987) İstanbul Meslekler Telefon Rehberi 2 Cilt, PTT Yayınları, Ankara
- Web Sitesi
- Hürriyet Gazetesi. (2010, 18 Temmuz). Dolmabahçe-Bomonti'yi Açtı, İstanbulluya 7 Tünel Sözü Verdi. Erişim adresi: <https://www.hurriyet.com.tr/ekonomi/dolmabahce-bomonti-yi-acti-istanbulluya-7-tunel-sozu-verdi-15344888>
- Milliyet Gazetesi. (1962, 24 Ekim).erişim adresi: <http://gazetearsivi.milliyet.com.tr/Ara.aspx?araKelime=bomonti&isAdv=false>
- Milliyet Gazetesi. (1977, 1 Mayıs).erişim adresi: <http://gazetearsivi.milliyet.com.tr/Ara.aspx?araKelime=bomonti&isAdv=false>
- Milliyet Gazetesi. (1973, 16 Kasım). erişim adresi: <http://gazetearsivi.milliyet.com.tr/Ara.aspx?araKelime=bomonti&isAdv=false>