


Öz

Kamusal açık mekânların kullanıcılarıyla etkileşime girerek güçlü bağlar kurabilmesi beklenmektedir. Kentsel tasarım projeleri bu bağın kurulmasını ve güçlenmesini sağlayabildiği gibi, var olan bağların zarar görmesine ve yer duygusunun yok olmasına sebep olabilmektedir. Kamusal açık mekânların yeni projelerle geçirdiği dönüşümün kentlilerin yer ile kurduğu ilişkiyi ne yönde etkilediğini anlamak için, bu ilişkileri deşifre edecek yaklaşımların geliştirilmesine ve uygulamalı çalışmaların artmasına ihtiyaç vardır. Çalışma, bu yaklaşımı “Yer Bağlılığı Teorisi” çerçevesinde, “İzmir Deniz” projesiyle yenilenen kıyı mekânlarından biri olan Bostanlı Kıyısı üzerinden geliştirmeyi amaçlamıştır. Yeni düzenleme sonrasında kullanıcıların mekânla nasıl bir bağ kurdukları, psikolojik süreçlerin nasıl işlediği ve bu süreçlerde mekânın hangi bileşenlerinin etkili olduğu sorularına yanıt aranmıştır.


Bostanlı Kıyı Düzenlemesi kapsamında tasarlanan “Gün Batımı Terası ve Yaya Köprüsü” projesinin uygulandığı bölgede alan çalışması gerçekleştirilmiş, basit gözlem, yüz yüze görüşme yöntemi ve anket tekniğine başvurulmuştur. Anketin yapılandırılmasında literatürde yer bağlılığı açıklayan ve kullanıcıları, psikolojik süreçleri ve yerin özelliklerini dikkate alan kuramsal model kullanılmıştır. Elde edilen bulgulara göre kamusal açık mekânın kullanıcı gereksinimlerini karşılayacak çeşitlilikte eylem örüntüsüne, dolayısıyla işlevsel değere sahip olduğu, kullanıcıların yerle kurdukları ilişkide daha çok duygusal sürecin etkili olduğu, hem duygusal, hem bilişsel süreçte doğal bileşenlerin etkisinin yapısal çevre bileşenlerinin etkisinden daha güçlü olduğu, yerin sosyal boyutuyla da değer taşıdığı gibi sonuçlar dikkati çekmiştir. Ancak, yer bağlılığının bir göstergesi olan çevresel sorumluluk davranışlarının sergilenmiyor olması, yer bağlılığını ölçen bazı maddelerin ortalama değerlerinin görece düşük çıkması, anılara yönelik soruyu az sayıda katılımcının cevaplamış olması ve cevapların yarıya yakınının düzenleme öncesine ait olması, alanda yer bağlılığının henüz gelişme sürecinde olduğunu göstermektedir.

Anahtar Kelimeler: Kamusal açık mekân, yer bağlılığı, kentsel tasarım.

Kamusal Açık Mekânlarda “Yer Bağlılığı”: İzmir-Bostanlı Kıyı Düzenlemesi Örneği

 Fulya Selçuk

Dokuz Eylül Üniversitesi Mimarlık Bölümü, Bina Bilgisi Anabilim Dalı, İzmir, Türkiye

 İlknur Türkseven Doğrusoy

Dokuz Eylül Üniversitesi Mimarlık Bölümü, Bina Bilgisi Anabilim Dalı, İzmir, Türkiye

Başvuru tarihi/Received: 21.11.2020, Kabul tarihi/Final Acceptance: 05.03.2021

Extended Abstract

Public spaces, where urban consciousness and collective memory is constructed, are expected to interact and tie strongly with their users. Urban design projects can create and strengthen this bond or damage existing ties and destroy sense of place. It is necessary to develop an approach to understand how urban design projects affect the relationship between citizens and public spaces. In this study, this approach is developed within the framework of “Place Attachment Theory”, on Bostanlı coast which has a sense of place and has been transformed with “İzmir Deniz” project. The physical environment was regenerated and also the relationship between public space and its users has been reestablished with this urban design project. It was sought to answer the questions of how users connect to space after the renewal, how psychological processes work and which features of space are effective in these processes. The field research was conducted to decipher these processes and measure the place-attachment by collecting data on behavioral, emotional and cognitive levels.

The field research was conducted in “Bostanlı Footbridge & Sunset Lounge” which is the first project applied within the scope of “İzmir Deniz” project and opened to use in 2016. Simple observation and on site interview (structured) methods were used. The simple observation was made on the weekends at three different times in May 2019. The action patterns in the field were discovered by the mapping of evidences which were documented by photographs and video recordings. According to findings of simple observation, the area is used by different age groups, but the majority of users are young people. It is used more in the afternoons and evenings. The footbridge, wooden platforms, trees that create shade and urban furnitures are defined as reference points for place-making practices. Active (cycling, skating, football etc.) and passive actions (picnic, napping, sunbathing, reading, watching, taking photos, smoking hookah) take place simultaneously. Although it has been a short time since the area was opened for use, it has not been well preserved by its users. The wood cover has been damaged and graffiti has been drawn on the surfaces of both the footbridge and the Sunset Terrace.

On site interview (structured) was applied in the beginning of June 2019, on weekdays (Monday) and on the weekend, by face-to-face interviews with 38 people (purposive sampling) at different points of the study area to sample variety of uses and user groups. The questionnaire was structured based on Scannell and Gifford’s (2010) tripartite organizing framework (person-process-place). The first part of the questionnaire refers to “person” dimension and consists of closed-ended questions about the demographic characteristics of users. The second part is related to “behavior” level in the “process” dimension. The third part is a 5-point Likert scale includes items at “affect” (emotional relationships) and “cognition” level in the “process” dimension. In the fourth part, open-ended questions were asked about “memories” and “meaning” at “cognition” level in the “process” dimension. In the fifth part linked to “place” dimension, the expressions regarding to physical and social components of urban space are ranged on a 5-point Likert scale. In the last part, questions are added to compare the participants’ attachments to place before and after new arrangement.

Based on the results, public open space has a diverse range of action patterns (active and passive activities) to meet the needs of the users, and therefore functional value. The emotional process is more effective in the relationship between the place and its users. The effects of natural components are stronger than the effects of built environmental components in emotional and cognitive processes. The place has a value for its users also by its social dimension. As a consequence of these results, it can be claimed that the area has potential for place-attachment. However, the relatively low average values of some scales that measure place attachment, negative environmental behaviors of users and the limited number of answers to questions about memories (almost half of them are memories from time before the new arrangement) indicate that place attachment in the field is still in the development process.

This study presents an alternative way to analyze public open spaces that have complex and multi-layered relationships by decoding the connection between space and its users. It is the first in terms of place attachment in public spaces and can be described as a preliminary study. Due to the limitations of the study, it was conducted with a small sample group and the reliability tests and advanced analysis techniques could not be applied to the scales. It is possible to develop this empirical study with larger sample groups, multiple qualitative and quantitative methods, higher number of possible variables that may affect place attachment and analysis techniques that explain the correlation between variables. It is crucial to increase the number of applied studies in this scope to contribute to design research of public open spaces that are qualified, successful and have a sense of place.

Keywords: Public open space, place attachment, urban design.



This work is licensed under a Creative Commons Attribution-NonCommercial 4.0 International License.

Giriş

Kamusal açık mekânlar, kentlilerin kendilerini özgürce var edebildikleri, karşılaştıkları, sosyalleştikleri, birbirleriyle ve buldukları yerle etkileşime girdikleri alanlardır. Sokaklar, meydanlar, parklar, gezi alanları ve sahil bantları kamusal açık mekân örnekleridir. Sınırlılık, farklılaşma, anlamlılık, işlevsellik, ulaşılabilirlik, eşitlik, estetik ve güvenlik gibi nitelikleri üzerinden değerlendirilen bu mekânların uygulamada başarılı olması için kullanıcı ihtiyaç ve gereksinimlerini karşılamaları gerekmektedir (Uzun, 2006). Carr (1992), kullanıcı gereksinimlerini aktif (oyun, spor, sosyalleşme) ve pasif etkinlikler (oturma, dinlenme, seyretme), konfor, dinlenme ve keşfetme olarak gruplandırmıştır. Bu ihtiyaç ve gereksinimleri karşılamayan kamusal açık mekânlar kullanılmamakta, dolayısıyla başarısız olmaktadır (Whyte, 2000). Başarılı sayılan kamusal açık mekânlar, kullanıcıların gereksinimlerine cevap verebilen, farklı sosyo-ekonomik, yaş ve cinsiyet gruplarına hitap edebilen ve kullanıcıların birbirleriyle, mekânla, kişisel hayatlarıyla ve tüm dünyayla güçlü bağlar kurmasına (Carr vd., 1992), dolayısıyla yer duygusunun oluşmasına izin veren mekânlardır. Böyle bir etkileşimin sağlanmasında mimarlıktan daha fazlasına ihtiyaç duyulsa da, kamusal açık mekânlar bu güçlü bağların kurulmasına olanak sağlayacak şekilde tasarlanabilmektedirler (Gehl, 2011).

Kamusal açık mekân tasarımları kullanıcıların mekânla güçlü bağlar kurmasını sağlayabildiği gibi, var olan bağların zarar görmesine ve yer duygusunun yok olmasına da sebep olabilmektedir. Yer duygusunun yok olmasında modernite ve küreselleşme sürecinin etkisinin olduğu ilgili tartışmalar sürmektedir. Bu tartışmalarla birlikte çevre psikolojisi, coğrafya, mimarlık, tasarım ve planlama gibi çeşitli disiplinlerin çalışmalarında “yer bağlılığı”na olan ilgi artmıştır (Göregenli ve diğ., 2014). Bu konuda geliştirilen güncel yaklaşımlardan biri “Yer Bağlılığı Teorisi”dir (Place Attachment Theory). Yer Bağlılığı Teorisi, insan ve yer arasındaki ilişkiyi hem fiziksel hem de sosyal boyutlarıyla her ölçekte açığa

çıkarmaya yönelik bir bakış açısı sunmaktadır. Araştırma alanını ağırlıklı olarak mahalleler olmak üzere, ev ölçeğinden kıta ölçeğine kadar değişen ölçeklerdeki mekânlar oluşturmaktadır. Kamusal açık mekânlarla ilişkin bağlılıkları anlamaya dönük araştırmalara erken dönem çalışmalarında rastlanmamaktadır. Hâlbuki kamusal açık mekânlar kentlilik bilincini inşa eden kolektif belleğe katkıda bulunan ortak mekânlar olarak insan ve yer arasındaki ilişkinin en önemli olduğu mekânlardandır. Ancak son dönemde sayıları oldukça az olmakla birlikte kamusal açık mekânda yer bağlılığı (Ujang, 2012; Novianti, Ginting ve Marpaung, 2018; Özkan, 2019) ve yer bağlılığının oluşmasında kamusal mekânların etkisine dönük alan çalışmaları (Karami, Ghafary ve Fakhrayee, 2014; Mantey, 2015; Sattarzadeh, 2018) yapılmıştır. Bu çalışma, kamusal açık mekânda yer bağlılığını inceleyen az sayıdaki araştırmaya, kamusal yaşamın ve özellikle kıyı kamusal yaşamının önemli olduğu İzmir kentinde uygulamaları devam etmekte olan kıyı düzenlemesi kapsamında katkı koymayı hedeflemektedir.

İzmir kenti Tekeli’ye göre (2010) nesnel fiziki varlığı, yaşam biçimi ve kentin aktörleri olan İzmirililerle, yer ve yaşam kalitesi olarak diğer kentlerden ayrılmaktadır. Kentin fiziki varlığına ilişkin önemli ögesi olan deniz olgusu İzmirililerin yaşam deneyimini zenginleştirmektedir. Kentliler İzmirli olmayı bir ayrıcalık görece kadar ‘İzmirli’ olmaktan memnundurlar. Konut dışı yaşam, başka bir deyişle kamusal yaşam bu kentte çok önemlidir ve bu yaşam tarzı İzmir’de kentlilerin birbirleriyle ilişki kurma biçimini etkilemektedir. Tekeli’nin dikkat çektiği üç faktör birlikte ele alındığında İzmir’e özgü gerilimi düşük bir yaşam biçimi ve yaşam kalitesi farklılığı ortaya çıkmaktadır.

İzmir yerel yönetimi, bu farklılığın bilinciyle stratejilerinden birini ‘kentlin yaşam biçimini koruyarak yaşam kalitesini iyileştirmek’ olarak belirlemiştir. Yönetim stratejilerinin oluşturulmasında ve stratejiler doğrultusunda projelerin geliştirilmesinde ise 2009 yılında gerçekleşen Kültür Çalıştayı’nda İzmir’in ‘tasarım ve yenilik



Resim: 1
İzmir Büyükşehir Belediyesi tanıtım afişleri.



kenti olma’ tercihi etkili olmuştur. Tasarım kenti olma hedefinin belirlenmesinin ardından gündeme gelen kentsel ölçekli projelerde ‘tasarım’ nosyonuna ayrıcalıklı bir önem atfedilmiştir. Bu kentsel projelerden biri İzmir Deniz Projesi’dir. Çalışmaları 2011 yılında başlayan ve uygulamaları devam eden İzmir Deniz projesinin yakın zamanda tamamlanan uygulamalarından biri Bostanlı Kıyı düzenlemesi olup, bu düzenleme kapsamında uygulanan ilk proje ise “Bostanlı Yaya Köprüsü ve Gün Batımı Terası” projesidir. Yerel yönetimin İzmir tanıtım afişlerinde (Resim 1) ve tanıtım filmlerinde imajlarına sıklıkla yer verdiği proje, aldığı ulusal ve uluslararası ödüllerle (Dünya Mimarlık Festivali 2017 finalisti, 16. Ulusal Mimarlık Sergisi ve Ödülleri yapı / kamusal alan tasarımı dalı ödülü, Arkitera İşveren Ödülü Kamu kategorisi 2017, ISBS2019 Sustainability Award - En İyi Sürdürülebilir Uygulamalar Yarışması Sürdürülebilir Kent kategorisinde ödül) yerel, ulusal ve uluslararası medyada yer alarak öne çıkmıştır. “Bostanlı Yaya Köprüsü ve Gün Batımı Terası” projesinin uygulandığı alanın, düzenleme öncesinde kentlilerin “yer bağlılığı”

kurdukları bir kamusal mekân olduğu bilinmektedir. Churchill olarak anılan bu alan özellikle akşam saatlerinde yeme-içme mekânı olarak hizmet sunan seyyar tezgâhların (kokoreççi, dönerci, köfteci vb.) ve karavanların yer aldığı, akşam pazarının kurulduğu, balıkçı teknelerinin ve gezi teknelerinin bağlandığı bir kıyı mekânıdır. Geçmişte, gezi tekneleri yolcularını aldıktan sonra körfezde tura çıkar, tur sırasında yolculara yiyecek ve içecek servisi yapardı. Balıkçı barınağının içinde balık ürünlerinin yenilebileceği küçük lokantalar ve tam uç noktasında alana ismini veren Churchill Ahmet’in kahvehanesi bulunurdu (Böke, 2019). Bu kıyı mekânı özellikle Churchill Ahmet’in kahvehanesi ile kentlilerin belleğinde yer edindiği için hem kahvehanede yapılan soda-limon-tuz karışımı içecek, hem de alanın kendisi Ahmet Pendikli’nin lakabı “Churchill” olarak bilinmektedir. Pendikli’nin anısını yaşatmak üzere, 2012 yılında Bostanlı’da bir sokağa (1796 Sokak) adı da verilmiştir (URL- 1). 2000’lerin başında yapılan sahil düzenlemesiyle (Resim 2) ve daha sonra İzmir Deniz

Resim: 2
Çalışma alanının 2000’lerin başındaki sahil düzenlemesi sonrasındaki görüntüsü (URL-2).



projesi kapsamında uygulanan son projeye mekânın kullanıcıları ile kurduğu ilişki de yenilenmiştir. Çünkü kentsel ölçekteki tasarım projeleriyle mekânlar sadece fiziksel olarak yenilenmemekte, kentte yaşayan insanların yerle kurdukları ilişki de yeniden yapılandırılmaktadır. İnsanların kişiselleştirdiği, kendilediği, tanıdık kıldığı, kimliklerini oluşturduğu bu mekânlarda gündelik yaşama, kültürel ve sosyal hayata ait izlerin ve alışkanların korunması gerekirken (Özgen Kösten, 2015), yerin kendi kültürü dışında dayatılan fiziksel düzenlemeler, yere ve yer ile kurulan ilişkilere kimi zaman zarar verebilmektedir (Gür, 1995). Bu anlamda, Bostanlı’da yaşanan değişimin yer bağlılığını ve insan-mekân ilişkilerini ne yönde etkilediğinin sorgulanması önem kazanmaktadır.

Bu araştırma, yenilenen kamusal açık mekânda insan-yer ilişkisini çözümleyerek kullanıcıların yere bağlılığını ölçmeye yönelik bir yaklaşım geliştirmeyi ve bu yaklaşımı bir alan çalışması üzerinden sınamayı amaçlamaktadır. Çalışmanın amacı doğrultusunda insan-yer ilişkisini odağına alan “Yer Bağlılığı Teorisi”nin sunduğu teorik çerçevede “Bostanlı Yaya Köprüsü ve Gün Batımı Terası”nda bir alan çalışması gerçekleştirilmiş ve sonuçları tartışmaya açılmıştır.

1. Yer Bağlılığı (Place Attachment)

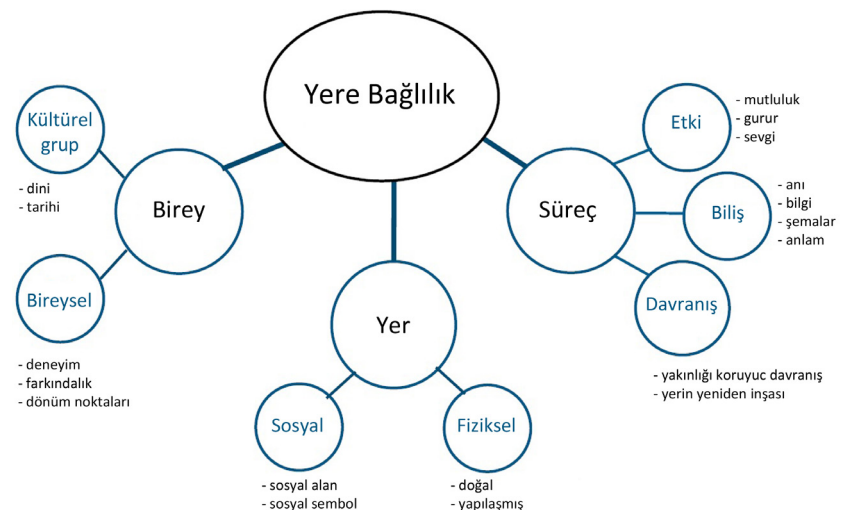
Yere bağlılık, Irwin Altman ve Setha Low’un çevre tasarımı çalışmaları için temel oluşturan “Place Attachment” kitabında insanlar ve fiziksel çevreleri arasında oluşan duygusal bağ olarak tanımlanmıştır (Altman ve Low, 1992). Bu bağların insan hayatında anlam yaratan, eylemleri, kimlik duygusunu ve toplumsallığı etkileyen güçlü yönleri vardır. Yere bağlılık köklülük (rootedness) ve aidiyet (belonging), yer yapma (placemaking) ve yer değiştirme (displacement), mobilite ve göç, grup içi çatışmalar, sivil katılım, sosyal konut ve kentsel gelişim, doğal kaynak yönetimi ve küresel iklim değişikliği gibi çeşitli konularla ilgilidir (Manzo ve Wright, 2014).

Altman ve Low’a (1992) göre “Yer Bağlılığı”nda “bağlanma” kelimesi duygusal etkiyi vurgulamaktadır; “yer” kelimesi insanların duygusal ve kültürel olarak

bağlandıkları çevresel ortamlara odaklanmaktadır. Yer, kişisel, grup veya kültürel süreçlerle anlam verilen mekânı ifade etmektedir. Yerler somut olana karşı sembolik olan, deneyimlenen ya da deneyimlenmemiş olan, bilinen ya da bilinmeyen olmak üzere ölçek ve kapsam olarak değişkenlik göstermektedir. Davranışsal, bilişsel ve duygusal bağlılıklar, bireyler, gruplar ve yer arasında kurulan çok yönlü ilişkiler ağı, doğrusal ve döngüsel zamansallıklar ve biriktirilen anılar yerle birlikte tümleşik olarak yapılırlar. Scannell ve Gifford ise (2010) yer bağlılığını birey, süreç ve yer üçlüsünden oluşan (person-process-place-PPP) bir çerçeveye göre yapılandırarak çok boyutlu bir kavram olarak ele almıştır. Bu çerçeveye göre ilk boyut aktördür ve “kim bağlı?” sorusuna cevap aranır. İkinci boyut psikolojik süreçtir ve “bağlanmada etki, biliş ve davranış nasıl ortaya çıkar?” sorusuna cevap aranır. Üçüncü boyut, yer özellikleri de dâhil olmak üzere bağlanılan nesnedir ve “bağlanılan yerin niteliği nedir?” sorusuna cevap aranır. Literatürdeki ana tanımları düzenleyen bu üçlü model (Şekil 1), boyutların her birindeki belirli seviyeler hakkında bilgi arttıkça, geniş kapsamlı bir yere bağlanma anlayışı ortaya koymaktadır.

Yere bağlanma, hem bireysel hem de grup düzeyinde gerçekleşir. Bireysel düzeyde kişisel anılar, deneyimler, o yerde yaşanan dönüm noktaları mekânı anlamlı kılmaktadır. Grup düzeyinde ise tarihsel deneyimler, değerler ve semboller insanları kültürel

Şekil 1
Yer Bağlılığı Teorisi çerçevesi, Scannell ve Gifford’un (2010) üçlü modeli (person-process-place-PPP) yazarlar tarafından Türkçe’ye çevrilmiştir.



veya dini olarak bir yere bağlayabilmektedir. Etki boyutunda yere bağlılık, belirli bir yerle kurulan duygusal ilişkiyi içerir. Bu ilişki sevgi ve memnuniyetten korku, nefret ve kararsızlığa kadar bir dizi duyguyu temsil edebilir. Bilişsel olarak yere bağlanma, bir yere yakınlaşmayı sağlayan bilişsel sürecin işlenmesi ve yer anlamının oluşmasını içerir. Yer in anlamı anılarla oluşur ve birey o yere bağlanır. Bireylerin yerle ilişkilendirdikleri anılar, inançlar, anlamlar ve bilgiler o yeri kişisel olarak önemli kılar. Yere bağlanmanın psikolojik süreç boyutunun üçüncü yönü, bağın eylemlerle ifade edildiği davranış düzeyidir. Yere bağlanma, yakınlığı sürdüren davranışlar olarak belirlenir. Birey pozitif ve duygusal bağ kurduğu yerle yakınlığını korumaktadır (Hidalgo ve Hernandez, 2001). Yakınlığı koruyucu davranış olarak yere bağlılık düzeyinin mahalle ölçeğinde ikamet süresi (Hay, 1998; Kasarda ve Janowitz, 1974) ve rekreasyon alanlarında ziyaret sıklığı (Moore ve Graefe, 1994) ile ölçüldüğü çalışmalar bulunmaktadır. Bu çalışmalar “zaman” faktörünü de öne çıkarmaktadır. Alanda geçirilen zaman yer bağlılığının gelişmesi için önemli bir parametredir (Smaldone, 2006).

Yere bağlanmanın en önemli boyutu yerin kendisidir. Bu boyut çeşitli ölçeklerde incelenmiş, çoğunlukla tek bir ölçeğe odaklanılarak diğer yer ölçekleri ile kurulan bağların karşılaştırılmasından kaçınılmıştır. En çok çalışılan ölçek mahalle olurken, onu ev ve şehir, daha az sıklıkla da ulusal bölgeler ve kıtalar izlemiştir. Yer in ölçeği ile ilgili yapılan ayrışmaya benzer bir ayrışma yer in fiziksel ve sosyal boyutları için de yapılmıştır. “Yer bağlılığı” üzerinde çalışan araştırmacıların çoğunluğu yer in sosyal ve fiziksel boyutunu ayırt ederek bu boyutların bağlanma sürecinde farklı roller oynayabileceğini varsaymışlardır. Bazı insanların mahallelerindeki yakın bağları, kuşak kökenleri ya da yer in güçlü dini sembolleri, yani sosyal faktörler nedeniyle, diğerlerinin ise güzel doğa, dinlenme imkânı veren rekreatif özellikler gibi fiziksel bileşenler nedeniyle kurduklarını ileri sürmüşlerdir. Uzun yıllar boyunca sosyal boyutlara olan ilgi, fiziksel boyutlara olan ilgiden daha güçlü olmuştur. Bunun nedeni yer bağlılığı çalışmalarının

toplum çalışmalarının ardından gelmesi ve toplum çalışmalarında yer in fiziksel boyutunun bağımsız bir çalışma konusu olarak görülmemesidir (Lewicka, 2011).

Yer in ölçeği, fiziksel ve sosyal boyutları arasındaki ayrışmaya karşı Hidalgo ve Hernandez (2001) yaptıkları çalışmada yere bağlanmanın sosyal ve fiziksel seviyelerini üç farklı mekânsal ölçekte (ev, mahalle ve şehir) ölçmüşlerdir. Hem fiziksel hem de sosyal etmenlerin yere bağlılığı etkilediğini ve yere bağlılığı ölçerken farklı mekânsal ölçeklerin göz önünde bulundurularak ilişkilendirilmeleri gerektiğini vurgulamışlardır (Hidalgo ve Hernandez, 2001). Stokols ve Shumaker (1981) yere bağımlılık (place dependence) tanımlarında, yer in bireylerin hedeflerini destekleyecek, ihtiyaçlarını karşılayacak imkânları veya kaynakları sağlayan fiziksel özellikleri nedeniyle oluşan işlevsel bağlanmayı öne çıkarmışlardır. Rekreasyon alanları özelinde çalışan teorisyenlere göre kullanıcılar arzuladıkları deneyimleri yaşama imkânı sunan alanlara bağımlı olabilmektedirler. Rekreatif çevrede bir yer belirli aktiviteler yapılabildiği için (işlevsel değer) ya da duygusal veya sembolik nedenlerden dolayı özel bulunduğu için ya da her iki sebepten dolayı birey tarafından değerli görülebilmektedir (Stokols ve Shumaker, 1981). Yer bağımlılığı öncelikle yer kimliğinin oluşmasına, daha sonra da çevresel sorumluluk davranışına (environmentally responsible behavior) aracılık etmektedir (Vaske ve Kobrin, 2001).

Buradaki araştırma, “İzmir Deniz” projesi kapsamında Bostanlı kıyısında düzenlenerek yenilenen kamusal açık alanda kullanıcıların yer bağlılığı kurup kurmadıklarını sorgulamaktadır. Bu bağlamda, Scannell ve Gifford’un üçlü modeline göre birey olarak kentliler, süreç olarak duygusal, bilişsel ve davranışsal düzey, yer olarak da Bostanlı Kıyı Düzenlemesi kapsamında “Bostanlı Yaya Köprüsü ve Bostanlı Gün Batımı Terası” fiziksel ve sosyal boyutlarıyla mercek altına alınmıştır.

2. Alan Çalışması

2.1 Çalışma Alanının Özellikleri

Bostanlı kıyısı, Alaybey’den Mavişehir’e uzanan Karşıyaka kıyı çizgisinin bir parçasıdır. Karşıyaka kıyısı 1970’lere

kadar denize girilen, balık avlanan, deniz kenarındaki kır kahvelerine oturlan bir eğlence ve dinlenme yeri olarak varlığını sürdürmüştür (Kıldış, 2006). Sahil, 1980’li yıllardan itibaren aşamalı olarak doldurulmuş, yapay ve yeni bir kentsel parça elde edilmiştir. Yapay dolgu zemine kamu yararı gözetilerek Alsancak ve Güzelyalı bölgelerindeki sahillere göre daha fazla çeşitlilikte işlev kazandırılmıştır. Kamusal açık alan düzenlemeleri yapılmış, Bostanlı İskelesi ve dalgakıran yenilenmiştir. 2005 yılında imar planları ile yasal zemini oluşturulan sahil, Bostanlı İskelesi- Mavişehir arasındaki bölgede çocuk parkı, sabit spor aletleri, tenis kortları, yürüme, koşma ve bisiklet parkuru, dairesel amfiler, basketbol sahaları, kayak pisti, mini golf sahası, az sayıda kafe ve restoran bulunan bir rekreasyon alanı olarak kullanıma açılmıştır (Akış, 2011).

Bostanlı Sahili ile birlikte İzmir’in tüm sahil şeridi 2011 yılında İzmir Büyükşehir Belediyesi’nin çağrısıyla gerçekleştirilen İzmir Tasarım Forumu’nda tasarım konusu olarak yeniden gündeme gelmiştir. İzmirliilerin Denizle İlişkisini Güçlendirmekte Uygulanacak Tasarım Stratejisi Planı (‘İzmir Deniz’ projesi) profesyoneller, uzmanlar ve akademisyenlerden oluşan katılımcı gruba sunulmuştur. İzmirlinin gündelik yaşamı içinde denizle ilişkisini çok yönlü olarak geliştirmek, İzmir’deki yaşam kalitesinin oluşmasında özel bir yere sahip olan huzurlu konut dışı yaşamı korumak ve çeşitlendirilerek zenginleştirilmek için ‘İzmirliilerin Denizle İlişkisini Güçlendirme Projesi’ süreci başlatılmıştır (URL-3).

Öncelikle kıyı kullanım biçimlerinin ve kullanıcıların memnuniyet seviyelerinin saptanması için Ege Üniversitesi tarafından Kıyı Kullanım Sonrası Değerlendirme Çalışması yapılmıştır. Yapılan araştırma Turan-Alsancak bölgesi dışındaki kıyıların ‘yer’ niteliğine sahip olduğunu, kentlilerin bu kıyılara anlam yüklediklerini göstermiştir. Tasarım gruplarıyla da paylaşılan bu değerlendirme göz önünde bulundurularak Turan-Alsancak kıyısına anlam ve kimlik kazandıracak bir tasarım yaklaşımı izlenirken, diğer kıyılara taşıdıkları anlamları

koruyarak ve var olan potansiyellerini kullanarak değer kazandıracak bir tasarım stratejisi izlenmiştir (URL-4).

Yapılan ön çalışmalardan sonra İzmir Deniz projesi iç körfezin İzmirliiler için bir gösteri mekânı olarak tasarlanmasını, Mavişehir’den İnciraltı’na kadar uzanan 40 km’lik kıyımın tasarlanarak yaşam kalitesinin geliştirilmesini ve denizle kıyıya inmeden kurulan görsel ilişkinin kent terasları ile güçlendirilmesini hedeflemiştir. Bu amaçlar doğrultusunda sahil Mavişehir-Alaybey Tersanesi (1. Bölge), Turan-Alsancak Limanı (2. Bölge), Alsancak Limanı-Konak Köprülülü Kavşağı (3. Bölge), Konak Köprülülü Kavşağı-İnciraltı Kent Ormanı (4. Bölge) olmak üzere dört bölgeye ayrılmıştır. Alan araştırmasının odaklandığı ‘Bostanlı Kıyı Düzenlemesi’ ve bu düzenleme kapsamında uygulanan ‘Bostanlı Yaya Köprüsü ve Bostanlı Gün Batımı Terası’ 1. Bölge’de yer almaktadır (Şekil 2).

1. Bölgede yer alan Mavişehir-Alaybey Tersanesi arasındaki 8 km uzunluğundaki kıyı, tasarımcı grubu (Teğet Mimarlık, Stüdyo Evren Başbuğ, Kıyıda Mimarlık, Planlux, SCRA Mimarlık, TH & İdil Mimarlık) tarafından Henri Lefebvre’in ‘karşı-mekân’ kavramına (Lefebvre 2014, 383) referansla ‘Karşıkıyı’ olarak isimlendirilmiştir. ‘Karşıkıyı’ tasarım ekibi proje için

Şekil 2
İzmir Deniz Projesi bölgeleri ve çalışma alanının 1. Bölge içindeki konumu.



öncelikle gözlem, fotoğraf, video, anket, ses kaydı, araç/yaya sayımı gibi tekniklere başvurarak uzun süreli bir alan çalışması yürütmüştür. Alanın fiziksel ve sosyal verileri kadar duyuşsal ve algısal verilerini de önemsemiş olan ekip, alanın duyu matrisini çıkarmıştır. Ancak bu matriste kullanıcı algısı değil uzman görüşü yani tasarımcı ekibin değerlendirmesi dikkate alınmıştır. Tasarım ekibi analiz çalışmalarından sonra alanın mevcut dinamiklerini kullanarak hâlihazırda var olan kamusal yaşantıyı iyileştirme kararı almıştır. Kıyı sürekliliği, eko sistem sürekliliği, hemzemin kullanımı, özel kıyı karakteri, modülasyon ve referans sistemine dayalı kentsel mobilya tasarımı Karşıkıyı projesinin tasarım stratejileri olarak belirlenmiştir (Stüdyo Evren Başbuğ Arşivi, 2012).

Karşıkıyı projesi kapsamında ilk uygulama Bostanlı Deresi'nin “Saz Burnu” olarak bilinen ağzındaki kıyı bandında yapılmıştır. Proje alanı Bostanlı Deresi'nin denize bağlandığı noktada, Karşıkıyaka Su Ürünleri Kooperatifi Bostanlı Balıkçı Barınağı'nın sınırındadır. Alanın yakın çevresinde Bostanlı Suat Taşer Açık hava Tiyatrosu, Bostanlı Demokrasi Meydanı gibi önemli röper noktaları ve parklar (Güzel Sanatlar Parkı, Şehit Kurmay Binbaşı Recep Güngör Parkı, Hıfzı Veldet Velidedeoglu Parkı) yer almaktadır. Alanın konut kullanımı yoğunluklu kent dokusuyla olan sınırını Hasan Ali Yücel Bulvarı oluşturmaktadır. Alana vapur, otobüs, tramvayla toplu ulaşım sağlana-

bilmektedir. Toplu ulaşım durakları alana yürüme mesafesindedir (Şekil 3).

Tasarım ekibinin analiz çalışmalarına göre bu bölge komşu kıyı bölgelerine göre düşük kullanım yoğunluğuna sahip ve aktivite çeşitliliği az olan bir bölgedir. Ancak, Karşıkıyaka kıyı şeridinde denize dik uzanan tek alan olması onu özellikli kılmaktadır. Bu alan için derenin ayrık iki yakasını bir araya getirerek “Karşıkıyı” projesinin önerdiği promenadın eksik parçasını tamamlayan “Bostanlı Yaya Köprüsü” ve bu köprüyle birlikte yeni bir kıyı odağı yaratması beklenen “Bostanlı Gün Batımı Terası” projesinin ana fikrini oluşturmaktadır. Yaya Köprüsü dere ağzında önerilen yüzer iskeleye kayak ulaşımını engellemeyecek yükseklikte konumlandırılmıştır. Gelip geçilen bir altyapı elemanı olmanın ötesinde körfeze karşı oturmayı ve uzanmayı mümkün kılacak kesitte tasarlanan köprüde çelik konstrüksiyonun üzeri ısıtılabilir ahşap ile kaplanmıştır. Köprüye dik olarak batıya doğru konumlandırılan Gün Batımı Terası ise, ağaçlık yapay bir tepe üzerinden denize kadar uzanan ahşap platformlardan oluşmaktadır. Platformlar, kullanıcıların denizle ve gün batımı manzarasıyla iletişim olanakları kurmasını sağlayan yüzeylerdir (Resim 3) (Başbuğ, 2016).

2016 yılında uygulamaları tamamlanarak kullanıma açılan proje, tasarım ekibinden Evren Başbuğ'un deyişiyle “alana getirdikleri programın doğallığı, serbest-

Şekil: 3
Çalışma alanı (Yaya Köprüsü ve Gün Batımı Terası) ve yakın çevresi.



liği, plansızlığı ve kapsayıcılığı” ile yeni ‘aylaklık’ mekânları vadetmektedir. Düzenleme öncesinde denizle ilişkisi rıhtım duvarı ile sınırlanmış olan kullanıcılar için yaslanmak, uzanmak, oturmak, dayanmak, eğilerek bakmak gibi beden pozisyonlarıyla yeni eylem kesitleri ve ilişkilenebilecek biçimleri önerilmiştir (Başbuğ, 2016).

2.2 Yöntem

Yer bağlılığı bu araştırmada bilgiyi genişletmek yerine olguya özgü derinlemesine bilgi sağlayan niteliksel yöntemlerden olan “Durum Çalışması” (Case study) ile araştırılmaktadır. Bu anlamda çalışma alanı kritik örnekleme yöntemiyle, tasarım sürecinde insan-mekân ilişkisi, beden deneyimi ve duyuları dikkate alan, özgün ve güncel bir sahil düzenleme örneği olarak seçilmiştir. Yer bağlılığını çözümlenmek üzere davranışsal, duygusal ve bilişsel düzeydeki verileri toplamak üzere araştırmada basit gözlem, yapılandırılmış ve yarı yapılandırılmış görüşme (anket) tekniklerine başvurulmuştur. Basit gözlem 2019 yılının Mayıs ayında, kullanımın en yoğun olduğu hafta sonu günlerinde, projenin ismiyle de vurgulanan ve kullanımı hedeflenen zaman aralığı olan gün batımına yakın öğle saatlerinde, gün batımı saatlerinde ve gün batımının ardından akşam saatlerinde olmak üzere üç farklı zaman aralığında gerçekleştirilmiştir. Gözlem sırasında yapılan tespitler, fotoğraflar ve video kayıtları ile belgelenip, harita altlıklarına işlenerek alandaki eylem örüntüleri açığa çıkarılmıştır.

Anket uygulaması ise 2019 yılında Haziran ayının başında, hafta içi (Pazartesi) ve hafta sonu (Cumartesi-Pazar, kullanım yoğunluğunun en fazla olduğu 16.00-20.30 saatleri aralığında), çalışma alanının farklı noktalarındaki kullanıcıları ve kullanıcı gruplarını örnekleyecek biçimde (amaçlı örnekleme) 38 kişilik kullanıcı grubuyla yapılandırılmış yüz yüze görüşme tekniğiyle gerçekleştirilmiştir. Araştırmada genel çıkarımlar yapmak yerine açık uçlu sorularla derinlemesine bilgi sağlamayı amaçlayan nitel bir araştırma yöntemi kullanıldığından örneklem grubu sınırlı sayıda tutulmuştur. Anketin soruları, Scannell ve Gifford’un (2010) üçlü modelini dikkate (birey-süreç-yer) olarak yapılandırılmıştır.



Resim: 3
Bostanlı Yaya Köprüsü ve Gün Batımı Terası
(URL-5).

Anketin birinci bölümünü oluşturan ilk soru grubu, birey boyutunda kullanıcıların demografik özelliklerine yönelik, ikinci bölümü süreç boyutunda davranış düzeyini ölçen kullanım biçimi, sıklığı ve süresine yönelik kapalı uçlu sorulardan oluşmaktadır. Üçüncü bölüm, süreç boyutunda etki (duygusal ilişkiler) ve biliş düzeyine referans veren ifadeler kullanılarak 5’li Likert ölçeği ile hazırlanmıştır. Etki düzeyinde mutluluk, sevgi, gurur, güven, bağlılık gibi duygu ifadeleri için Lewicka (2010), Jorgensen ve Stedman (2001)’in çalışmalarında kullandıkları “Yere Bağlılık” ölçeği referans alınmış, biliş düzeyinin ölçümü için anı ve anlam ile ilgili ifadeler eklenmiştir. Dördüncü bölümde yine biliş düzeyinde bireyin yerle ilişkilendirdiği anılara ve anlama dönük açık uçlu sorular sorulmuştur. Yer boyutu için hazırlanan beşinci bölümde yerle ilgili fiziksel ve sosyal bileşenlere ilişkin ifadeler 5’li Likert ölçeğinde derecelendirilmiştir. Alanın erişilebilirliğini, doğal ve yapay çevre öğelerini (zemin, oturma elemanları, aydınlatma elemanları ve donatı elemanları) nicelik, nitelik ve estetik kriterlerine göre değerlendiren ifadeler için Özkan’ın (2011) Trabzon sahil bandı için gerçekleştirdiği çalışması referans alınmıştır. Bu ifadelere sosyal çevreyi katılım ve sosyal iletişim yönünden değerlendiren ifadeler de eklenerek toplam 25 ifadeden oluşan bir ölçek oluşturulmuştur. Anketin

son bölümünde yeni düzenleme öncesi ve sonrasındaki yer bağlılığını karşılaştırmaya yönelik sorular eklenmiş ve alanın eski halini hatırlayan kullanıcıların düşünceleri alınmıştır.

2.3 Bulgular

Alandaki Eylem Örüntüleri:

Yapılan gözlemlerde hem hafta içi hem de hafta sonu alanın sabahın çok erken saatlerinden itibaren spor yapanlar (*koşu, yürüyüş ve bisiklet*) tarafından kullanılmaya başlandığı tespit edilmiştir. Kullanım yoğunluğu akşamüstü saatlerine doğru artmaktadır. Kullanıcı profiline bakıldığında farklı yaş gruplarından insanların çoğunlukla gruplar halinde (*aileler, arkadaş grupları*) alanda bulunduğu gözlemlenmiştir. Kullanıcılar oturmak, sohbet etmek, yemek-içmek, manzarayı seyretmek, müzik dinlemek, müzik yapmak, paten kaymak, bisiklet sürmek

gibi aktif ve pasif eylemlerde bulunurken, bedenleri uzanarak, oturarak, yatarak, yaslanarak farklı pozisyonlarda bu eylemlere eşlik etmektedir. Alan çalışması sırasında yapılan gözlemler sonucunda,

- Alanın farklı yaş grupları tarafından kullanıldığı ancak kullanıcıların çoğunluğunu gençlerin oluşturduğu,
- Köprü'nün, ahşap platformların, gölgelik alan oluşturan ağaçların ve kentsel mobilyaların kullanıcıların yer kurma pratiklerinde referans noktalar olarak tanımlandığı,
- Kullanımın öğleden sonra ve akşam saatlerinde yoğunlaştığı,
- Aktif (*bisiklet sürme, paten kayma, top oynama*) ve pasif (*piknik, şekerleme, güneşlenme, kitap okuma, seyir, fotoğraf çekme, nargile içme*) eylemlerin bir arada/ eş zamanlı gerçekleştiği (Tablo 1),

Tablo: 1
Yeni düzenleme sonrası alandaki eylem örüntüleri (Yazar arşivi, 2019).

gün batımını, manzarayı izlemek, denize karşı uzanmak, yaslanmak, kitap okumak, konser dinlemek				
gitar/darbuka/zurna çalmak, sohbet etmek, müzik dinlemek, şarkı söylemek, yemek içmek				
seyyar yeme içme, ...				
piknik yapmak, çimlere oturmak, sohbet etmek, nargile içmek, ...				
top oynamak, kay kay yapmak, harmandalı oynamak, ...				
yürüyüş yapmak, bisiklet sürmek, koşu yapmak, ...				
iskelede balık tutmak, iskelede arkadaşlarla oturmak, tekne bakım-onarımı, ...				



- Alanın yeni düzenlemeden sonra kullanıma açılmasının üstünden 3 yıl gibi kısa bir zaman geçmiş olmasına rağmen kullanıcıları tarafından iyi korunmadığı ve temiz bırakılmadığı, ahşap kaplamaların söküldüğü, hem Yaya Köprüsü üzerinde hem de Gün Batımı Terası'nın kaplama yüzeylerine grafitilerin çizildiği tespit edilmiştir (Resim 4).

Birey:

“Birey” boyutunda yaş, meslek, eğitim durumu ve İzmir’de yaşam süresi olmak üzere kullanıcı özellikleri açığa çıkarılmıştır (Tablo 2). Anket sonuçlarına göre cinsiyet dağılımı eşit çıkan katılımcıların %11’i 0-18, %26’sı 19-25, %32’si 26-40 ve %29’u 41-64 yaş aralığındadır. Meslek dağılımına göre %8’i memur, %11’i emekli, %18’i serbest çalışan, %8’i işçi, %5’i balıkçı ve %29’u öğrencidir. Öğrencilerin eğitim hayatı aktif olarak devam ettiği için eğitim durumu bilgileri hem mezuniyet derecesini, hem de sürdürülmekte olan eğitim seviyesini kapsayacak şekilde verilmiştir. Bu verilere göre katılımcıların %37’si üniversite, %26’sı lise, %21’i ortaokul düzeyinde eğitim seviyesine sahiptir. %82’lik bir çoğunluk 10 yılı aşkın süredir İzmir’de yaşamaktadır. Katılımcıların %76’sının kentin kuzeyindeki semtlerde (Karşıyaka, Bostanlı, Menemen, Şemikler, Çiğli, Mavişehir, Aliağa), %24’ünün Konak, Buca, Bornova, Güzelbahçe ve Güzelyalı’da yaşıyor olması, alanın daha çok yakın çevresinde ve bulunduğu kuzey aksında ikamet eden

kentliler tarafından kullanıldığını göstermektedir.

Süreç:

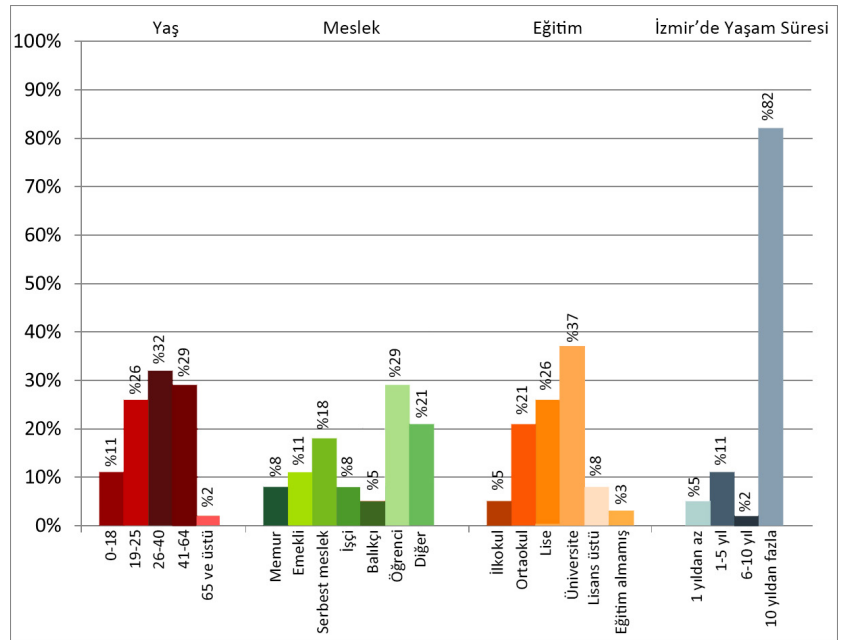
Süreç boyutunun davranış düzeyini ölçen ikinci grup sorulara verilen cevaplara göre, çalışma alanında gerçekleştirilen ankete katılanların İzmir’de en sık kullandığı kıyı hattı %48’lik bir oranla çalışma alanının bulunduğu Bostanlı İskele-Mavişehir arasındaki hattır. Bu bölgeyi %23’lük oranla Alsancak-Kordon bölgesi ve %14’lük oranla Alaybey-Bostanlı İskelesi arasındaki bölgeler izlemektedir. Katılımcıların %27’si alanı her gün, %30’u haftada birkaç kez, %30’u ayda birkaç kez ve %13’ü

Resim: 4

Sökülen ahşap kaplamalar, grafiti ve çevre kirliliği (Yazar arşivi, 2019).

Tablo: 2

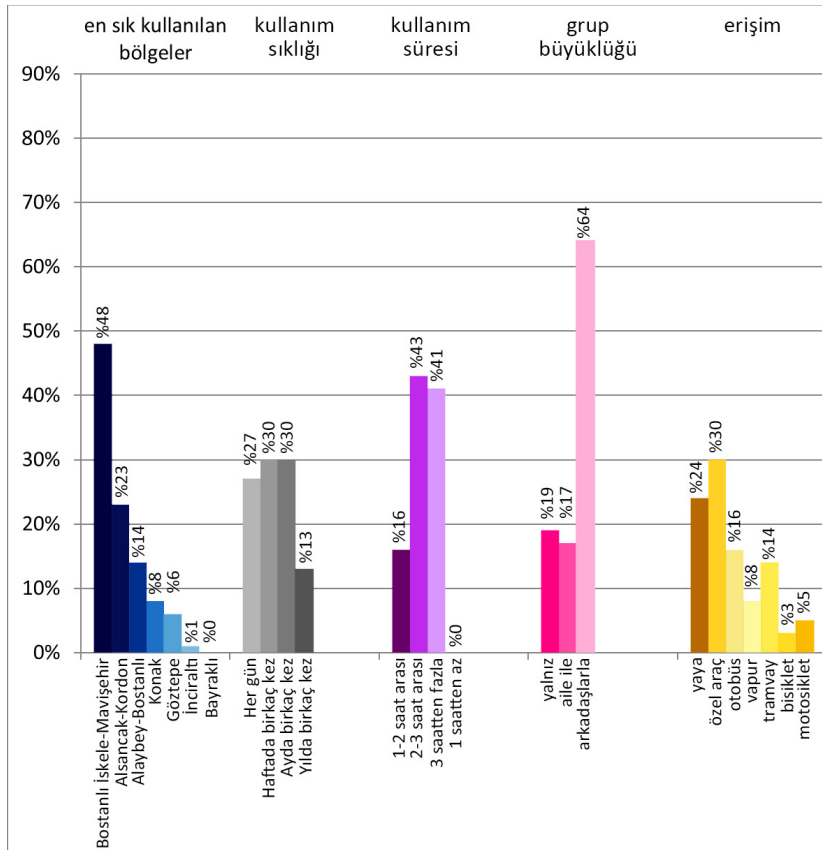
Kullanıcı özellikleri.



yılda birkaç kez kullanılmaktadır. Kullanım sıklığı yüzdelere göre, alanı her gün ve haftada birkaç kez olmak üzere sık kullanılanların toplamı (%57) çoğunluğu oluşturmaktadır. Kullanıcıların %16’sı 1-2 saat, %43’ü 2-3 saat arası, %41’i 3 saatten fazla alanda vakit geçirmektedir. %64’lük bir çoğunluk alana arkadaşlarıyla gelmektedir. Katılımcıların %24’ü yaya olarak, %30’u özel araç ve %38’i toplu taşıma (%16 otobüs, %8 vapur, %14 tramvay) kullanarak alana ulaşmaktadır (Tablo 3).

Alanı kullanım biçimlerini anlamak için katılımcılara birden fazla cevap verebilecekleri şekilde “Buraya en çok hangi etkinlikleri yapmak için geliyorsunuz?” sorusu yöneltilmiştir. Katılımcıların %62’si soruya birden fazla cevap vermiştir. %41’i 2 eylem, %19’u 3 eylem, %2’si 4 eylem dile getirmiştir. Bu oranlar, kullanıcıların alanda farklı eylemler için bulunabildiklerini ve alanda buldukları süre içinde birden fazla eylemi gerçekleştirebildiklerini göstermektedir. Nitekim basit gözlem

Tablo 3
Alandaki davranışsal özellikler.



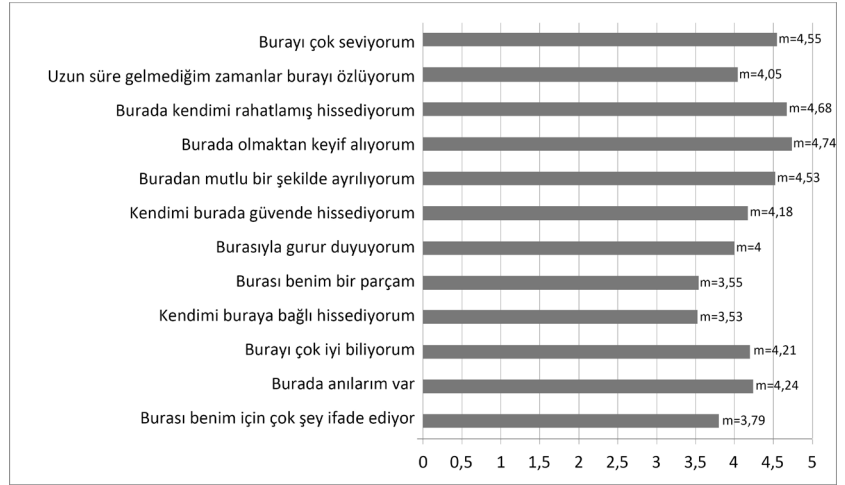
sırasında da kullanıcıların ardışık eylemlerde bulunabildikleri tespit edilmiştir. Oturmak, sohbet etmek (%35), manzarayı izlemek (%20), yemek-içmek (%17), yürüyüş yapmak (%12) gibi basit gözlem sonucu üretilen eylem örüntüsü tablosuyla da eşleşen aktif ve pasif etkinlikler verilen yanıtlar arasındadır.

Süreç boyutunun etki ve biliş düzeyini ölçen üçüncü bölümde, yerle kurulan duygusal ilişkiye ve bilişsel sürece referans veren ifadelerin 5’li Likert tipindeki derecelendirilmesine göre ortalama değerleri hesaplanmıştır. Etki düzeyindeki ölçümde Lewicka (2010), Jorgensen ve Stedman (2001)’in yere bağlılık ölçeklerindeki ifadelerle başvurulmuştur. Bu ölçeklerde yer alan “burası benim bir parçam” ($M=3,55$) ve “kendimi buraya bağlı hissediyorum” ($M=3,53$) ifadeleri bazı çalışmalarda yer bağlılığının başka bir boyutu olan “yer kimliğinin” (place identity) ölçülmesi için de kullanılmıştır (Williams ve Vaske, 2003; Hammitt, Backland ve Bixler, 2006). Yer kimliği, yere bağlılığın ve ait olmanın ötesine geçen tutumlar, değerler, düşünceler, inançlar, anlamlar ve davranış eğilimlerinin bütünüdür. Yer, kullanıcının benliğini tanımlayan bir uzantısı haline gelir (Proshansky ve diğ., 1983). Yer kimliği kavramsallaştırmasında da referans verilen bu ifadelerin, yere bağlılık ölçeğindeki diğer ifadeler olan sevgi ($M=4,55$), özlem ($M=4,05$), rahatlama ($M=4,68$), keyif ($M=4,74$), mutluluk ($M=4,53$), güven ($M=4,18$) ve gurur ($M=4$) ifadelerine göre ortalama değerinin görece düşük olduğu görülmektedir. Biliş düzeyinde ise kullanıcıların sahip olduğu bilgi düzeyi ($M=4,21$), alanın taşıdığı anı değeri ($M=4,24$) ve anlamı ($M=3,79$) ölçülme-ye çalışılmış, alanın anı değeri ve kullanıcıların bilgi düzeyi ile ilgili ifadelerdeki ortalama değerler daha yüksek çıkarken, alanın anlamı ile ilgili ifadenin ortalama değeri daha düşük çıkmıştır (Tablo 4).

Bilişsel süreç ile ilgili açık uçlu sorulardan ilki olan “Bostanlı Yaya Köprüsü ve Gün Batımı Terası dendiğinde aklınıza ilk ne geliyor?” sorusuna verilen cevapların frekans analizi yapıldığında “huzur, rahatlık, sessizlik, eğlence, keyif, konfor, güzellik” gibi duygusal ifadelerin (%31)

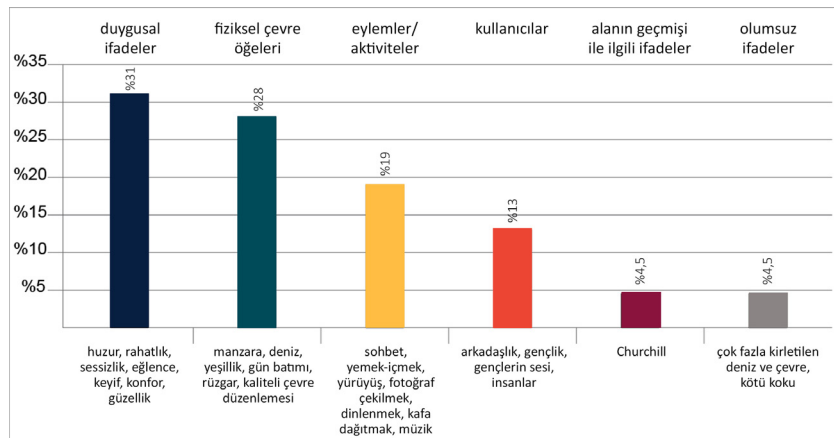
ve “manzara, deniz, yeşillik, gün batımı, rüzgâr, kaliteli çevre düzenlemesi” gibi fiziksel çevre öğelerinin (%28) ağırlık kazandığı görülmüştür. Diğer ifadeler “eylemler/aktiviteler”, “kullanıcılar”, “alanın geçmişi ile ilgili ifadeler” ve “olumsuz ifadeler” olarak gruplandırılmıştır. “Eylemler/aktiviteler” başlığında (%19) sohbet, yemek-içmek, yürüyüş, fotoğraf çekilmek, dinlenmek, kafa dağıtmak ve müzik gibi ifadeler, “kullanıcılar” başlığında (%13) arkadaşlık, gençlik, gençlerin sesi ve insanlar gibi ifadeler, “alanın geçmişi ile ilgili ifadeler” başlığında (%4,5) “Churchill” ifadesi yer almaktadır. “En güzel yer burası”, “insanların huzur bulması”, “güzel bir gün batımı”, “eşsiz manzara”, “en iyi esinti olan yer” gibi olumlu ifadelerle birlikte, oranı düşük olsa da (%4,5) “çok fazla kirlenilen deniz ve çevre”, “kötü koku” gibi olumsuz ifadeler de dile getirilmiştir (Tablo 5).

Bilişsel süreç ile ilgili sorulardan anılara yönelik olan “Burasıyla ilgili (yeni düzenleme öncesinde veya sonrasında) yaşadığınız, unutamadığınız bir anınızı paylaşabilir misiniz?” sorusunu katılımcıların %37’si yanıtlamıştır. Verilen cevapların %28,5’i “eşimle yürüyüş, “arkadaşlarımla eğlenmek” gibi “aktivite/ eylem odaklı anılar”, %28,5’i “restoran ve kafelerin olduğu zamanlar”, “gençlik zamanlarım”, “sünnetimin yapılmasının planlandığı yer” gibi düzenleme öncesine ait “çocukluk/ gençlik dönemi anılarıdır”. Cevapların çoğunluğunu ise (%43) “denizden ölü çıkardık”, “denize arkadaşım düştü”, “denize düştüm”, “denizden bisiklet buldum”, “yüzmeyi burada öğrendim”, “neredeyse boğuluyordum” gibi denizle ilişkili anılar oluşturmaktadır. Plaj olarak kullanıldığı (katılımcının ifadesiyle yaklaşık 50 sene önce) ve plaj olarak kullanılmasa da denize girilen (katılımcının ifadesiyle yaklaşık 20 sene önce) farklı dönem anılarının ortak eylemi, bugün mevcutta olmayan ancak İzmir Deniz projesinin hedefleri arasında yer alan “yüzme” eylemidir. Anıların %43’ü yeni düzenleme öncesindeki döneme, %57’si yeni düzenleme sonrasındaki döneme aittir.



Bilişsel süreç ile ilgili sorulardan “yerin anlamına” yönelik soruya verilen cevaplarda, “aklımıza ilk ne geliyor?” sorusuna verilen cevaplara benzer şekilde huzur, stres atmak, rahatlık, keyif, mutluluk, güzellik, eğlence ve dostluk gibi duygusal ifadeler (%46) ve yemek-içmek, dinlenmek, güzel vakit geçirmek, buluşma alanı, hava almak gibi eylem ve aktivitelere dönük ifadeler (%20) ağırlık kazanmıştır. Kimi kullanıcılar “yuva, hayatım, vatanım, her şeyim” gibi yerle kurduğu kişisel bağın güçlü olduğuna işaret eden benzetmeler yapmıştır. “Evin misafir odası” benzetmesini yapan kullanıcı, insanların evlerine gelen konuklarını burada ağırladıklarını ima etmiştir. “İzmir” cevabını veren katılımcı alanın İzmir’i temsil ettiğini, başka bir katılımcı da alanın modern bir kent imajı sunduğunu söyleyerek alana kent ölçeğinde anlamlılık kazandırmıştır. Projenin maliyetinden dolayı “para israfı” olduğu yönündeki ifade tek olumsuz cevaptır.

Tablo 4
“Süreç” boyutundaki ölçümün sonuç tablosu.



Tablo 5
“Aklınıza ilk ne geliyor?” sorusuna verilen cevaplar.

Yer:

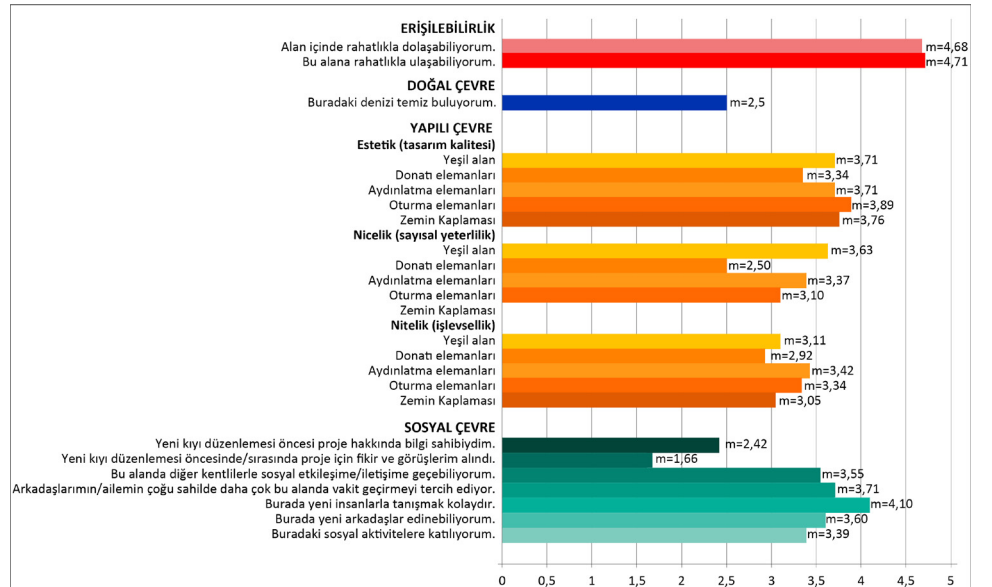
Yer boyutunun ele alındığı beşinci bölümde erişilebilirlik, fiziksel (*doğal ve yapılı çevre*) ve sosyal çevre başlıkları değerlendirilmiştir. Doğal ve yapılı çevre başlığında yeşil alan, zemin kaplaması, oturma elemanları, aydınlatma elemanları ve donatı elemanları nicelik, nitelik ve estetik kriterlerine göre değerlendirilmiştir. Değerlendirme ölçeğinde nicelik kriteri için sayısal yeterlilik, nitelik kriteri için işlevsellik (*yeşil alanların ve zemin kaplamalarının temiz ve bakımlı olması, oturma elemanlarının kullanışlı ve rahat olması, aydınlatma elemanlarının yeterince etkin aydınlatması, donatı elemanlarının kullanışlı, temiz ve bakımlı olması*), estetik kriteri için tasarım kalitesi ve beğenisi ile ilişkili ifadeler yer verilmiştir. Fiziksel çevrenin alt bileşeni olmasına rağmen bu kriterlere göre değerlendirilemeyeceği için “erişilebilirlik” başlığı alana erişim ve alan içindeki erişim olmak üzere iki alt başlıkta ayrıca ele alınmıştır.

Erişilebilirlik başlığında hem alana erişim, hem de alan içindeki erişim ile ilgili ifadeler yüksek ortalama değerine sahip olduğundan alan kamusal açık alanlar için aranan temel kriterlerden olan “erişilebilirlik” niteliğine sahiptir. Doğal çevre başlığında deniz kirli bulunmuş, bu kirliliğin insanların kullanımından kaynaklandığı katılımcılar tarafından vurgulanmıştır. Yapılı çevre başlığında tüm maddelerde,

estetik kriterine göre yapılan değerlendirmenin ortalama değeri, nicelik ve nitelik kriterlerine göre yapılan değerlendirmelerin ortalama değerinden yüksek çıkmıştır. Nicelik kriterine göre en düşük değeri özellikle wc sayısı yetersiz bulunduğu için “donatı elemanları” almıştır. “Zemin kaplaması” başlığında kırılıp sökülmesinden dolayı ahşap kaplamaları eleştirenler olmuştur. Sosyal çevre başlığında katılımı ilgili olan ifadelerde, kullanıcıların çoğu düzenleme öncesinde proje hakkında bilgi sahibi olmadıklarını, süreç içinde fikir ve görüşlerinin alınmadığını belirtmişlerdir. Kullanıcılar, sosyal çevre başlığında yer alan sosyalleşme imkânları ile ilgili maddelere ilişkin daha olumlu görüşler paylaşmışlardır (Tablo 6).

Anketin son bölümünde yöneltilen genel değerlendirme sorularına verilen cevaplara göre yeni düzenleme ile ilgili beğenin değeri ortalama değer (M=3.00) üstündedir (M=3,87). Alanın düzenleme öncesindeki halini bilen 30 kişinin 24’ü karşılaştırma yapabilmıştır. Karşılaştırma yapanların yüksek orandaki çoğunluğu (%71) alanın yeni halini eski haline göre daha olumlu bulmuştur. Bu ifadelerde “modern” ve “Batı” kavramlarına başvuranlar olmuştur. Yeni düzenlemede özel işletmelerin kaldırılmasıyla alanın istenildiği zaman gidilen ve istenildiği gibi vakit geçirilen, herkesin birbiriyle karşılaşabileceği yeni

Tablo: 6
“Yer” boyutundaki bileşenlere verilen tepkilerin ortalama grafiği.



bir odak oluşturduğu dile getirilmiştir. Alanın 25-30 yıllık geçmişini bilip yeni düzenlemeyi beğenenler, alanın nostaljik değerine atıfta bulunarak her iki halini de olumlayan ifadeler kullanmışlardır. Yeni düzenlemeyi beğenmeyenler ise projenin alanı betonlaştırdığından, başka bir ifadeyle çok fazla yapısal müdahalenin olmasından yakınmışlardır. Katılımcılar alanın eski ve yeni hali arasında karşılaştırma yaparken belediye denetiminin, oturma elemanlarının, gölgelik alanların (*üst örtüler, gölge yapan ağaçlar*), çöp toplama alanlarının, wc ve sebil sayısının artırılması, özellikle kullanım yoğunluğunun fazla olduğu dönemlerde seyyar tuvaletlerin konulması yönünde beklentilerini paylaşmışlardır.

4. Tartışma

İzmir Bostanlı Kıyı düzenlemesi kapsamında uygulaması tamamlanmış olan “Bostanlı Yaya Köprüsü ve Gün Batımı Terası” tasarımının kullanıcıları ile kurduğu ilişki “yer bağlılığı” çerçevesinde çözümlenmeye çalışılmıştır. Birey, süreç ve yer boyutunda yapılan ölçümlerle tasarlanan bu yeni kamusal açık mekânın kentlilerle olumlu yönde bağ kurup kurmadığı, yere bağlanma sürecinde kullanıcıları hangi değişkenlerin ne yönde etkilediği ve yer bağlılığının kullanıcı davranışına nasıl yansıdığı sorularına cevap aranmıştır.

Birey boyutunda yapılan ölçümde 0-18 ve 19-25 yaş aralığındaki katılımcıların toplam yüzdesinin (%37) en yüksek değere sahip olması basit gözlem sonucu genç kullanıcıların çoğunlukta olduğuna yönelik yapılan tespiti desteklemiştir. 26-40 (%32) ve 41-64 (%29) yaş aralığındaki kullanıcıların da yakın yüzdeye sahip olması, alanın kamusal açık mekan olarak olarak farklı yaş grupları tarafından kullanılabilirliğini göstermiştir. Proje alanı körfezin kuzeyinde yer aldığı için kullanıcıların çoğunluğunu kentin kuzeyindeki semtlerde yaşayanlar oluşturmuştur. Dolayısıyla bir kamusal açık mekan olarak kentin farklı noktalarından ve toplumun farklı kesimlerinden kullanıcıları bir araya getirmesi beklenen alanın bu çeşitliliği yeterince barındırmadığı söylenebilir. Bu çeşitliliğin sağlanamamasında kıyı ve art alan ilişkisi-

sinin yeterince güçlü olmayışı ve kentteki yaygın ulaşım türünün kara yolu olması ve körfezin çanak formu dikkate alındığında güney ve doğu aksından erişimin güç olmasının etkili olabileceği düşünülmektedir. Ancak çalışma kapsamında gelir düzeyi ile ilgili sorular yöneltilmediği için kullanıcıların sosyo-ekonomik yapılarına dönük net bir yorum yapılamamaktadır. Kamusal açık mekanda kullanıcı çeşitliliğinin sağlanamamasının ardındaki nedenler bir başka araştırma sorusu olarak sonraki çalışmalara bırakılmıştır.

Davranış boyutunda yapılan ölçümlerde alanda oturmak, sohbet etmek, manzarayı izlemek, dinlenmek gibi pasif eylemler (%62) ağırlık kazanmıştır. Katılımcıların alanı kullanma sıklığının yüksek çıkması, alanda 2-3 saat (%43) ve 3 saatten fazla (%41) vakit geçirmeleri ve yer bağlılığı ölçeğine verilen tepkilerin ortalama değerlerinin oldukça yüksek olması kullanım sıklığı, yerde geçirilen süre ve yer bağlılığı arasındaki olumlu korelasyonun konut ve rekreasyon alanları için bulunan varlığını (*Hay, 1998; Graefe, 1994*) kamusal açık mekânlar için de doğrular niteliktedir. Katılımcıların grup büyüklüğüne bakıldığında yalnız gelenlerin yüzdesinin düşük olması (%19) burasının bir sosyalleşme ve buluşma alanı olduğuna, alanın sosyal boyutuyla da değer taşıdığına işaret etmektedir. Sosyal çevre başlığında sosyalleşme imkânları ile ilgili ifadelerin ortalamanın üzerinde değer alması bu sonucu desteklemektedir.

Süreç/etki boyutunda yapılan ölçümlerde sevgi, mutluluk, keyif, güven ve gurur ifadelerinin 4’ün üzerinde ortalama değere sahip olması, alanın kullanıcıları üzerinde olumlu yönde etki kurduğunu göstermektedir. Bilişsel süreç ile ilgili sorularda duygusal ifadelerin öne çıkması ve doğal çevre bileşenlerinin dile getirilmesi, bu alan özelinde yerin anlamı oluşurken yapılar çevre bileşenlerinin görece daha az etkili olduğunu, özellikle deniz ve manzara ile kurulan güçlü duygusal bağın devreye girdiğini ortaya koymuştur. Anlatılan anılarda kıyının önemli bir doğal bileşeni olarak “deniz” olgusunun ön plana çıkması, doğal bileşenlerin yer bağlılığının oluşmasında

önem taşıdığı savını güçlendirmektedir. Duygusal süreçle ilgili sıkça söylenen huzur, rahatlık, sakinlik gibi duygular ise alanın kullanım biçiminde pasif eylemlerin ağırlıklı olmasıyla ilişkilendirilebilir. Carr’ın (1992) ifade ettiği gibi aktif eylemler eğlence duygusunu, zevk ve sevinci arttırırken, pasif eylemler dinlenme duygusunu arttırmaktadır. Süreç/etki boyutunda, Bostanlı’da bir sokağa ismini veren, alandaki geçmiş kullanımı oluşturan ancak yeni düzenlemede korunmayan Churchill’e referans veren ifadelerin oranının hayli düşük olması (%4,5) bağlamın geçmiş hafızasının silinmeye başladığını göstermektedir.

Yer boyutu ile ilgili değerlendirmede kamusal mekân tasarımı için çok önemli bir kriter olan “erişilebilirlik” kriterinin yeterlilik açısından en yüksek ortalama değere sahip olması olumludur. Katılımcıların %38’inin alana toplu taşıma ile ulaştığı göz önünde bulundurulduğunda bu değer yüksek çıkmasında alana toplu ulaşım alternatiflerinin olmasının etkili olduğu söylenebilir. En düşük değeri ise katılım ile ilgili ifadeler almıştır. Katılım vurgusunun sıklıkla yapıldığı ve bu modelin övgü kaynağı olduğu bir projede katılımın sadece uzman görüşü ile sınırlı kaldığı, projelendirme ve uygulama sürecinin kentlilerle birlikte yürütülmediği, kullanım sonrasında bir değerlendirme çalışması yapılmadığı, kullanıcıları proje sürecine dâhil ederek mekânı sahiplenme duygusunun gelişmesine katkı sağlayan katılımcı modelden yeterince faydalanılmadığı sonucuna varılabilir. Bundan sonraki araştırmalarda yer bağlılığı ölçeğinin ileri analiz teknikleri ile (regresyon ve faktör analizleri) yapısının tanımlanması ve katılımın yer bağlılığını açıklamada ne denli etkili olduğunun incelenmesi yerinde olacaktır.

Yer boyutunun yapısal çevre başlığındaki estetik kriterinin ve anketin son bölümünde beğeni düzeyini ölçen genel değerlendirme ortalaması değerlerinin yüksek olması uygulanan projenin tasarım niteliğinin kullanıcı tarafından olumlu bulunduğunu göstermektedir. Olumsuz görüşlerin çoğu, kullanıcıların alanı koruyamaması, kötü

kullanması ve temiz bırakmaması yönünde dile getirilmiştir. Benzer bir tespite basit gözlem sonucunda da ulaşılmıştır. Duygusal bağlılığın yüksek olduğu bir yerde, kullanıcıların çevreyi koruma duyarlılığı göstermesi beklenirken (Vaske ve Kobrin, 2001), aksi yönde davranış ve tutumların sergilenmesi, yere bağlılık ve çevre sorumluluğu ile ilgili katılım, kültürel, demografik faktörler ve başka diğer olası faktörlerin etkisini araştırmaya değer kılmaktadır.

5. Sonuç

Kentlerin önemli bir parçası olan kamusal açık mekânlar kentlilerin fiziksel, sosyal, duygusal ihtiyaçlarını, arzu ve beklentilerini karşılayabildikleri ölçüde kent hayatına dâhil olurlar. Kent hayatına dâhil oldukları zaman da kullanıcılarıyla karşılıklı etkileşime girerler. Etkileşim süreci işlerken insanların yerle kurdukları ya da kuramadıkları bağ çevre psikolojisi alanında yer duygusu (sense of place), kökleşmiş olma (rootedness), yere bağımlılık (place dependence), yer kimliği (place identity), yere aidiyet (place belonging) ve yer bağlılığı (place attachment) gibi kavramsallaştırmalarla ele alınmaktadır (Hammit, Backland ve Bixler, 2006). Bu çalışmada, insanlar ve yerler arasındaki ilişki “yer bağlılığı” odağında tartışılmış, İzmir kentinin kamusal açık mekânlarından biri olan Bostanlı kıyısında bir alan araştırması gerçekleştirilmiştir.

Alan araştırmasında elde edilen bulgulara göre; incelenen alanın kullanıcı gereksinimlerini karşılayacak çeşitlilikte eylem örüntülerine (aktif ve pasif etkinlikler), dolayısıyla işlevsel değere sahip olduğu, kullanıcıların yerle kurdukları ilişkide daha çok duygusal sürecin etkili olduğu, hem duygusal, hem bilişsel süreçte doğal bileşenlerin etkisinin yapısal çevre bileşenlerinin etkisinden daha güçlü olduğu, yerin sosyal boyutuyla da değer taşıdığı gibi sonuçlar dikkati çekmiştir. Bu sonuçlar doğrultusunda alanın, yer bağlılığı kurulabilecek potansiyellere sahip olduğu söylenebilir. Ancak, yer bağlılığının bir göstergesi olan çevresel sorumluluk davranışlarının burada sergilenmiyor olması, “burası benim parçam”, “burayı özledim” ve “buraya kendimi ait hissediyorum” gibi yer bağlılığını ölçen

bazı maddelerin ortalama değerlerinin görece düşük çıkması, anılara yönelik soruyu az sayıda katılımcının cevaplamış olması ve cevapların yarıya yakınının düzenleme öncesine ait olması, alanda yer bağlılığının henüz gelişme sürecinde olduğunu göstermektedir.

İnsan mekân ve beden deneyimi konusunda duyarlı bir tasarım yaklaşımına sahip olmasına karşın araştırma alanında çevresel sorumluluk tutumunun düşük olması, tasarım sürecinde kullanıcı katılımının dikkate alınmamış olmasıyla ilişkilendirilebilir. Anı katmanının henüz oluşmaması, alanda geçirilen zamanın yer bağlılığı için önemi göz önünde bulundurulduğunda, araştırmanın yapıldığı 2019 yılında düzenlemenin üzerinden üç yıl gibi kısa bir süre geçmesi ile bağlantılı görünmektedir. Bostanlı Köprüsü ve Gün Batımı Terasları geçmişi olan bir alandır ancak burada geçmiş kullanımına ilişkin izler kısmen korunurken (*balıkçı barınağı*) kimi önemli izler ise (*Churchill ve yakın çevresi*) silinmiştir. Alanın geçmiş belleğinde önemli bir yere sahip olan ve bir sokağa da adını veren Churchill'in izlerinin yorumlanarak sürdürülmesi yerine yok sayılması alandaki yer bağlılığının geçmişin potansiyelini kullanmak yerine zamana bağlı olarak yeniden inşa edilmesini zorunlu kılmaktadır. Hâlbuki sosyo-kültürel sürdürülebilirliği sağlamak ve yer bağlılığını geliştirmek için belleği olan alanlarda var olan değerlerin korunması önemlidir.

Araştırmanın kısıtları nedeniyle çalışmanın küçük bir örneklem grubuyla yapılması ve ölçeklere güvenilirlik testlerinin ve ileri analiz tekniklerinin uygulanmaması araştırmanın sınırlılıklarını oluşturmaktadır. Kamusal açık mekânlarda yer bağlılığı açısından ilk olan ve bir ön çalışma olarak nitelendirilebilecek bu ampirik çalışmanın sonraki araştırmalarda daha büyük örneklem gruplarıyla, nitel ve nicel ölçümlerin birlikte yapıldığı çoklu yöntemlerle, yer bağlılığını etkileyebilecek olası değişken sayısının arttırılması ve değişkenler arasındaki korelasyonu açıklayan analiz tekniklerinin uygulanmasıyla geliştirilmesi mümkündür.

Kamusal açık mekânlar ve kullanıcıları arasındaki bağın deşifre edilmesine dönük yapılan bu araştırma, karmaşık ve çok katmanlı ilişkiler barındıran kamusal açık mekânların nasıl okunabileceğine dair bir alternatif sunmuştur. 21. yüzyıl kentlerinin değişen kamusalılıkları ve tasarım parametreleri alternatif arayışları gerekli kılmaktadır. Diğer yandan, kamusal açık mekânların kullanım sürecinde değerlendirilmesi ileriye dönük çalışmalar için yeni kanallar açmaktadır. İnsan-çevre etkileşiminin çözümlendiği araştırmalarda, kamusal açık mekânların kullanıcı odaklı tasarım süreçlerinde dikkate alınması gereken girdiler ve uygulanabilir yöntemler ortaya çıkmaktadır. Dolayısıyla bu alandaki denemelerin, nitelikli, başarılı ve yer duygusunun oluşmasına izin veren kamusal açık mekânların tasarlanmasına katkı sağlayacağı düşünülmektedir ●

Kaynakça

- Akış, T. (2011). İzmir'de yeşil alan kullanımı: Karşıyaka sahilinde gündelik hayat. *Dosya: TMMOB Mimarlar Odası Ankara Şubesi*, Sayı 27, 63-70. Erişim adresi: <http://www.mimarlarodasiankara.org/dosya/dosya27.pdf>
- Altman, I. ve Low, S. M. (1992). *Place attachment*. New York: Prentice Hall.
- Başbuğ, E. (2016). İzmirDeniz Projesi Ne Durumda? *Serbest Mimar*, 23, 63-69.
- Böke, P. (2019). *Bostanlı anıları*. İstanbul: Heyamola Yayınları.
- Carr, S., Francis, M., Rivlin, L.G. ve Stone, A. M. (1992). *Public spaces*. Cambridge: Cambridge Üniversitesi.
- Gehl, J. (2011). *Life between buildings*. Washington: Island Press.
- Göregenli, M., Karakuş, P., Özgen Kösten, E.Y. ve Umuroğlu, İ. (2014). Mahalle bağlılık düzeyinin kent kimliği ile ilişkisi içinde incelenmesi. *Türk Psikoloji Dergisi*, 29(73), 73-85.
- Gür, Ş. Ö. (1995). *Mekân örgütlenmesi*. İstanbul: Yem Yayın.
- Hammitt, W. E., Backlund E. A. ve Bixler, R. D. (2006) Place bonding for recreation places: Conceptual and empirical development. *Leisure Studies*, 25(1), 17-41.
- Hay, R. (1998). Sense of place in developmental context. *Journal of Environmental Psychology*, 18 (1), 5-29.
- Hidalgo, M. C. ve Hernandez, B. (2001). Place attachment: Conceptual and empirical questions. *Journal of Environmental Psychology*, 21(3), 273-281.
- Jorgensen, B. S. ve Stedman, R. C. (2001). Sense of place as an attitude: Lakeshore owners attitudes toward their properties. *Journal of Environmental Psychology*, 21(3), 233-248.
- Karami, S., Ghafary, M. ve Fakhryee, A. (2014). Analyzing the correlation between urban spaces and place attachment. Evidence from Narmak Neighborhood in Tehran. *European Online Journal of Natural and Social Sciences*, 3(4), 129-139.
- Kasarda, J.D. ve Janowitz, M. (1974). Community attachment in mass society. *American Sociological Review*, 39(3), 328-339.
- Kıldış, S. (2006). Planlı Karşıyaka. *Ege Mimarlık*, 58, 16-59.
- Lefebvre, H. (2014). *Mekânın üretimi*. İstanbul: Sel Yayıncılık.
- Lewicka, M. (2010). What makes neighborhood different from home and city? Effects of place scale on place attachment. *Journal of Environmental Psychology*, 30(1), 35-51.
- Lewicka, M. (2011). Place attachment: How far have we come in the last 40 years? *Journal of Environmental Psychology*, 31(3), 207-230.
- Mantey, D. (2015). The role of public spaces in creating place attachment (Example of Zacisze, Warsaw Housing Estate). *Miscellanea Geographica*, 19(3), 36-42.
- Manzo, C. ve Wright, P. D. (2014). *Place attachment advances in theory, methods and applications*. Londra: Routledge.
- Moore, R. L. ve Graefe, A. R. (1994). Attachments to recreation settings: The case of rail-trail users. *Leisure Sciences*, 16(1), 17-31.
- Novianti, Y., Ginting, N. ve Marpaung, B. (2018). Place attachment in public space in Kreung Cunda. *IOP Conference Series Earth and Environmental Science* 126(1):012154
- Özgen Kösten, E. Y. (2015). Kentsel kimliğin değişen görüntüleri: Eski kent, yeni merkez-İzmit", *NWSA Social Sciences*, 10(1), 1-19.
- Özkan, D. G. (2011). *Kentsel açık mekânlarda kullanım sonrası değerlendirme: Trabzon sahil bandı örneği* (Yayımlanmamış yüksek lisans tezi). Karadeniz Teknik Üniversitesi, Trabzon.
- Özkan, D. G. (2019, Kasım 22-24). *On the coast of the city: Place and place dependence*. [Bildiri sunumu]. 4th International Symposium on Innovative Approaches in Architecture, Planning and Design, Samsun, Türkiye. <https://doi.org/10.36287/setsci.4.7.046>
- Proshansky, H. M., Fabian, A. K. & Kaminoff R. (1983) Place identity: the physical world and socialization of the self. *Journal of Environmental Psychology*, 3, 57-83.
- Sattarzadeh, D. (2018). The effect of designing urban public spaces on place attachment (Case study: Tabriz, Iran). *Space Ontology International Journal*, 7(4), s.53-64.
- Scannell, L. ve Gifford, R. (2010). Defining place attachment: A tripartite organizing framework. *Journal of Environmental Psychology*, 30, 1-10.
- Smaldone, D. (2006). The role of time in place attachment. *Proceedings of the Northeastern Recreation Research Symposium* (s. 47-56) içinde. New York: U.S. Forest Service, Northern Research Station.
- Stokols, D. ve Shumaker, S. A. (1981). *People in places: A transactional view of settings*. J. Harvey (Ed.), Cognition, social behavior, and the environment (s.441-488) içinde. Hillsdale: Erlbaum.
- Tekeli, İ. (2010). İzmir'in farklılıkları üzerinde düşünmenin değişik yolları. "İzmirli Olmak" Sempozyum Bildirileri (s. 29-26) içinde. İzmir: İzmir Büyükşehir Belediyesi.
- Ujang, N. (2012). Place attachment and continuity of urban place identity. *Social and Behavioral Sciences*, 49(2), 156-167.
- Uzun, İ. (2006). Kamusal açık mekânlar: Kavram ve tarihe genel bakış. *Ege Mimarlık*, 59, 14-17.
- Vaske J. J. ve Kobrin, K. C. (2001). Place attachment and environmentally responsible behavior. *The Journal of Environmental Education*, 32(4), 16-21.
- Whyte, W. H. (2000). *The social life of small urban spaces*. New York: Routledge.
- Williams, D. R. ve Vaske, J. J. (2003). The measurement of place attachment: Validity and generalizability of a psychometric approach. *Forrest Science*, 49 (6), 830-840.
- URL-1 <https://www.haberler.com/karsiyaka-nin-degerleri-olumsuzlesti-3764459-haber/> [Erişim tarihi 9 Kasım 2020]
- URL-2 http://wowturkey.com/t.php?p=/tr155/onur35_bostanlibalikcibarinagi.jpg [Erişim tarihi 9 Kasım 2020]
- URL-3 https://www.izmeda.org/Upload_Files/FckFiles/file/TasarimForumu2011.pdf [Erişim tarihi 9 Kasım 2020]
- URL-4 http://www.izmeda.org/Upload_Files/FckFiles/file/kiyi_tasarim_tasarim_stratejisi.pdf [Erişim tarihi 9 Kasım 2020]
- URL-5 <http://www.steb.co/> [Erişim tarihi 9 Kasım 2020]