


Öz

Doğal akışlarının bozulduğu günümüz çağında, küresel iklim değişikliği ve küresel kuraklık problemlerinin gündeme gelmesi ile birlikte, su en önemli konulardan birisi olmuştur. Hem doğal hem de kültürel bir olgu olan su, çok boyutlu ve çok katmanlı yapısı gereği birçok farklı disiplin tarafından çalışılmaktadır. Su, farklı coğrafyalardaki durumların, farklı disiplinler yaklaşımının, farklı anlayışların arasında bir köprü kurmak için benzersiz olanaklar sunmaktadır. Ancak bu çok disiplinli yaklaşım bir potansiyel olmak yerine, sıklıkla, problemin değerlendirilmesinde ve çözüm oluşturulması aşamasında disiplinler sınırlara hapsolmektedir. Bu çalışma, su üzerine çalışan farklı profesyonellerle yapılan mülakatları içermektedir. Bu mülakatlar, insan-su ilişkisinin diyalektiğini, problem-potansiyel-çözüm üzerine sunulan bakış açılarını ve su sorunlarının çözümüne yönelik bilimsel, fiziksel ve eylemsel yöntem ve araçları, kısaca profesyonellerinin ekosistemini bir arada sunmaktadır. Böylece, disiplinler-ötesi bir bakış açısı ile su meselesine bütüncül bir perspektiften bakmanın ve ortak çözümler üretmenin yollarını aramayı hedeflemektedir. Çalışma, şu soruların yanıtlarını aramaktadır. Su üzerine çalışmalar yapan profesyoneller, disiplinler sınırlar olmadan nasıl bir ekosistem ortaya koyuyorlar? Bu ekosistemde üretilen fikirler yumağı, modern çağda su ile ilişkimizdeki kopukluklara nasıl çözümler öneriyorlar? Disiplinler ötesi bir bakış açısıyla su problemlerinin çözümü mümkün müdür? Bu sorular, suyla kurduğumuz ilişki üzerine fikir üretmek gezegenle olan ilişkimizi de sürdürülebilir ve dirençli bir şekilde yenilemeye dair ipuçları ekalamaya yöneliktir. Profesyonellerin ekosistemi, Guattari'nin üçlü ekolojisinde olduğu gibi, su ile ilişkimize zihinsel, toplumsal ve çevresel düzeyden bütüncül bir ekolojik perspektiften yaklaşmayı ve çeşitli yöntemler ve araçlar ile çözümler üretmenin yollarına ışık tutmaktadır.

Anahtar Kelimeler: Su-insan ilişkisi, sürdürülebilirlik, zihinsel ekoloji, sosyal ekoloji, çevresel ekoloji, Guattari.

Su ile Dirençli İlişkiler Kurmak: Profesyonellerin Ekosistemine Bir Bakış

 Ebru Bingöl

Hatay Mustafa Kemal Üniversitesi Mimarlık Fakültesi, Bina Anabilim Dalı, Hatay, Türkiye

Başvuru tarihi/Received: 24.05.2021, Kabul tarihi/Final Acceptance: 05.08.2021

Extended Abstract

Water, both as a natural and a cultural phenomenon, is studied by various disciplines due to its multi-dimensional and multi-layered structure at the natural and societal levels. Thus, it offers unique opportunities to bridge between different geographies, disciplinary approaches and perspectives. However, instead of understanding this diversity as a potential, water studies are confined into disciplinary boundaries during evaluation of the water-related problems and each discipline seeks solutions within its scope of area of research. On the one hand, as Felix Guattari (1989) claimed that the logic of ecology (namely, relationship) is multi-dimensional.

This study is an outcome of in-depth interviews held with professionals from different disciplines working on water. These interviews present the complex interconnected system of professionals', in other words ecosystems of professionals, to identify their ecological understanding of the problem-potential-solution towards human-water relationship and their mental-physical-tactical methods against water-related-problems. Thus, this study aims to provide a holistic picture of the human - water dialectic of professionals with a transdisciplinary perspective. The study seeks answers to the following questions: What kind of ecosystem does professionals working on water reveal without disciplinary boundaries? What kind of solutions does this ecosystem offer responding to the disconnections in our relationship with water in the modern era? Rather than an exclusionary perspective, what opportunities does a transdisciplinary perspective provide for a sustainable future?

When the interviews were evaluated, it matches with Guattari's notion of ecology at three levels: mental, social, and environmental levels. The first group of professionals defined their relationship with water through sensory experiences on an individual basis that should be kept alive through local stories, myths and memories as well as daily routines and rituals. It is similar to Guattari's mental ecology that refers to phenomenological constructs covering subjective and individual-based relationship with water. The second group of professionals argued that there was a social-political relationship between human and water in the broader urban reality and the main reason behind the recent problems with water was political. In Guattarian term, it is social ecology constructed by as social, ideological and cultural production that is significantly discussed by various critical social theorists. These interviewees suggested that the disrupted relationship can only be the renewed through activism, constructing public opinion, and activity-based reuse to evoke the sense of place. Another group of professionals emphasized the dynamics of water by analyzing and mapping of its nature, to return to the true ecology of water through physical arrangements and design, rather than focusing on who is in charge of disrupting the relationship with water. It matches with Guattari's environmental ecology that refers to the physical and spatial organizations and processes constructing the relationship. Each ecological level is closely linked, synchronized and juxtaposed with each other.

The professionals ecosystem sheds light on the transdisciplinary relationship with water from a holistic and transdisciplinary ecological perspective (from the mental, societal and environmental level.)A holistic approach to water requires combining different levels of ecology (or type of relationship) at the same time. As Guattari (1992) stated, there can be no change in mentalities without changes in the social and physical environment. Or, if the mental relationship does not reach the social level and not led a physical transformation, it will remain incomplete. Bringing water into daily life practices and routines, becoming a part of urban life at the social level, revitalizing memory, and planning it in such a way to regain its natural flow and ecology will lay the foundations of a sustainable and resilient relationship. A holistic management and planning approach will renew our relationship with water on an individual (subjective), social and physical level and provide clues to renew our relationship with the planet in a sustainable and resilient way.

Considering the limitations of the study, it should be noted that the interviews only reflect the views of a group of professionals.

Keywords: Water-human relationship, sustainability, mental ecology, social ecology, environmental ecology, Guattari.



This work is licensed under a Creative Commons Attribution-NonCommercial 4.0 International License.

1. Giriş

Eliade'nin ilahî metnine göre su, tüm potansiyeli sembolize eder: “o, tüm olası varoluşun kaynağı olan fons et origo'dur ... tüm formların geldiği ve geri dönecekleri ilkel maddedir” (Eliade, 1979, s.188). Ancak doğası bu kadar basit olan bir yapının kurduğu ilişkiler biraz daha karmaşıktır. Su ve onun hareketi, tıpkı birçok etmenin onu meydana getirmesi ve tesir altında bırakması gibi, birçok ilişkiyi hem saklar hem de üretir (Attala 2021). Dünya üzerindeki tüm sosyal sistemlerin bir hidrolik boyutu vardır ve su çok eski zamanlardan beri dünyanın her yerinde kutsal etkinliklerden dini törenlere kadar sosyal yaşamla iç içedir. Bu anlamda su hem doğal, hem de kültürel. Böylece su üzerine üretilen düşünceler, doğa ve insan, bütün ve parça, evrensel ve yerel arasındaki ilişkiler hakkındaki kuramsal sorgulamaları ele almak için bir potansiyel sunmaktadır (Tvedt ve Oestigaard 2010, s. 5).

2000 yıldan daha uzun bir süre önce, antik dünyayı gezen Yunan coğrafyacı Pausanias, merkezinde süslü bir çeşme olmadığı sürece hiçbir şehrin kendisine şehir deme hakkına sahip olmadığını vurgulamıştır (Tvedt ve Jakobsson, 2006). Yani insan, suyu bir değer olarak görmediği sürece “insanın kurduğu ve kültür üreten tek yapısı olan kent” (Kılıçbay, 1996) bile önemini yitirmektedir.

Dünya üzerindeki tüm sular bir sistem olarak birbirine bağlıdır. Ancak modern toplumun yaşam biçimi, suyun akışında ve bütünsel yapısında bozulmalara sebep olmaktadır. 1995 Kimya alanında Nobel ödülü sahibi Paul Crutzen, ödül konuşmasında artık vahşi doğadan bahsedemeyeceğimizi, gezegenin en uzak noktalarının bile insan etkisinin oluşturduğu karbon ve nitrojen emisyonuna maruz kaldığını açıkladığından beri artık Antroposen çağında olduğumuz ve insandan bağımsız bir doğanın varoluşunun imkansız olduğu kabul edilmiştir. Sulu tarımın ve turizmin ihtiyacı doğrultusunda suyun kontrol altına alınması ve üzerinde kurduğumuz milyonlarca su yapısı ile suyun, doğal, mevsimsel ve yıllık ritmini kaybetmesi ile sonuçlanmıştır. Değiştirilen su ve diğer sistemlerin sonucu, günümüzde küresel, iklim değişik-

liği, küresel ısınma ve kuraklık olarak karşımıza çıkmaktadır. Bu problemlerin çok boyutluluğu sebebiyle su konusunu çalışan sayısız disiplinden bahsetmek mümkündür. Mühendisler, plancılar, mimarlar, antropologlar, coğrafyacılar, sanatçılar ve daha bir çok meslek dalı, kendi profesyonel alanlarından su konusunu çalışmaktadırlar. Sanatçılar, suyun algısal özelliklerine odaklanırken, mühendisler, suyun mekânı ve teknik çözümler ile ilgilenmekte, tasarımcı, mimar ve plancılar, suyun alt ve üst ölçeklerdeki mekânsal ilişkilerine ve düzenlemelerine, antropologlar suyun kültürle ilişkisine ve kültürel olarak yapılandırılmasına odaklanmaktadırlar. Ancak bu çeşitlilik, sıklıkla birbiriyle ilişki kurmayan disiplinler sınırlara hapsedilmektedir. Oysa ki, suya ve su ile ilgili problemlere disiplinler ötesi bir yerden bakmak, çeşitlenen tanımlamaları ve çözüm araçlarını bir arada değerlendirmek için eşsiz bir kapı aralamaktadır.

Bu yazının amacı, su üzerine çalışan farklı profesyonellerin günümüzde su-insan arasında kurulan ilişkiye yönelik yaklaşımları analiz etmek ve su problemlerine karşı profesyonellerin ürettikleri bilimsel, fiziksel ve eylemsel çözümleri bir arada sunmaktır. Farklı profesyonellerin bakış açılarını bir araya getirerek ve etkileşime sokarak, bu ilişkilerin toplamının mekânlara yeni anlamlar yükleyerek küresel çözümde kullanılabileceği yeni bağlantıların olasılıklarını araştırmaktadır. Su, farklı coğrafyalardaki durumların, farklı disiplinler yaklaşımların, farklı anlayışların arasında bir köprü kurmak için benzersiz olanaklar sunmaktadır.

Bu çalışma, küresel iklim değişikliği, küresel ısınma ve su kıtlığı gibi problemlerin görmezden gelinemeyecek şekilde önemli bir küresel sorun olması ile birlikte su ile ilişkimizin kritik hale geldiği günümüzde, şu soruların yanıtlarını aramaya odaklanmaktadır. Birinci olarak, su üzerine çalışmalar yapan profesyoneller disiplinler sınırlar olmadan nasıl bir ekosistem ortaya koyuyorlar? Bu ekosistemde üretilen fikirler yumağı, modern çağda su ile ilişkimizdeki kopukluklara nasıl çözümler öneriyorlar? Bu alanda çalışan farklı meslek

Görüşme Yapılan Profesyonel	Mesleği	Çalışmaları
Dr.Luci Attala	Antropolog	Wales Trinity Saint David Üniversitesi(UK)'de öğretim üyesi. Su kıtlığı yaşanan bölgelerde kültürün suyun kullanımını nasıl şekillendirdiği çalışmıştır. Su Bizi Nasıl İnsan Yapar? [How Water Makes Us Human?] (2019) isimli kitabında tüm canlıların fizyolojisinin, içlerinde suyun rahat hareket edebilmesine bağlı olarak şekillendiğini ortaya koymuştur.
Ezre Dinarama	Mimar	Flood Park, Budapest Southgate Masterplan, Verde Prato, Pachacamac Park gibi dünyanın çeşitli yerlerinde su üzerine master planlar ve projeler üretmiştir.
Sinem Dişli	Fotoğraf Sanatçısı	Amerika ve Türkiye arasında çalışan bir fotoğraf sanatçısı. Özellikle Fırat Nehri Bölgesi'ndeki değişimlerden ilham alarak tasarladığı Cereyan isimli çalışmasında suyun, ülkesel sınırlarla bölünmesinin yarattığı problemlerin sınırları aşan sonuçlarını ortaya koymuştur.
Hazel Kılınç	Heykel Sanatçısı	Hazel Kılınç, Ankara'da yaşayan ve yüksek lisans çalışmalarını su üzerine yapmış bir sanatçıdır. Ankara dereleri üzerine Donga (2020) isimli sanatsal çalışması kentli- bellek ilişkisini sorgulamaktadır. Ekin Kula ve Pınar Köksal ile gerçekleştirdikleri Soluk Mavi Nokta (2021) projesi yaşam, yaşam döngüsü ve su arasındaki ilişkiyi sorgulamışlardır.
Patrick Lydon	Yazar, Video sanatçısı	Japonya'da yaşayan Amerikan asıllı video, metin sanatçısı. İçinde olduğu, "Typhoon Queenings" adlı Sanatçı Kolektifi aracılığı ile suyun döngüsünü araştırmaktadır.
Emma LD	İllüstratör	Londra'da yaşayan grafik sanatçısı ve illüstratör .Yere bağlı olarak gelişen su hikayelerini araştırmaktadır. Lathe isimli çalışması, mitoloji, günlük hikayeler ve yer arasında bir köprü kurmaktadır.
Dr.Elçin Özdamar	Kimyager, Bağımsız Araştırmacı	Elçin Özdamar, Ankara'da yaşayan bir bağımsız araştırmacıdır. Yasin Semiz Ankara'da yaşayan mühendis ve yönetmendir. TMMOB İnşaat Mühendisleri Odası işbirliği ile, kent büyüdükçe üstü kapatılan, caddelerin altına hapsedilen ve günümüzde semt isimlerinde kalmış Ankara dereleri hakkında "Asfaltın Altında Dereler Var" (2019) isimli araştırma temelli bir belgesel üretmişlerdir. Belgesel, 2020 Ankara VEKAM Özel Ödülü ve 2019 Uluslararası Mimarlık ve Kent Filmleri Festivali en iyi üçüncü belgesel ödülünü almıştır.
Yasin Semiz	Mühendis, Yönetmen	
Aubrey Penney	Küratör, Yazar	Su ile ilgili problemleri, erişilebilirlik üzerine üretilen önlemleri, yaratıcılık alanları olarak tanımlamış ve yeniden kurgulama ve kurumsal sergileme politikalarının dışında bağımsız pratikler üreten yazar ve küratör.
Serkan Taycan	Mühendis, Sanatçı	Su ile kent ilişkisi üzerine araştırma temelli projeler üreten Serkan Taycan, bir inşaat mühendisi ve sanatçıdır. Taycan, suyu kent-su-teknokrasi üçgeninde değerlendirmektedir. Kızılırmak deltası için hazırladığı Hydrolab Cappadocia, Mezopotamya bölgesi için hazırladığı Hydrolab Mezopotamia, Atina Kifisos Nehri için hazırladığı Hydrolab Attica ve İstanbul için hazırladığı İki Deniz Arasında projelerinde özellikle kentin su ile kurduğu ilişkiyi sorgulamıştır.

disiplinlerinden araştırmacılar ve sanatçılar bizi çözüme yaklaştırır mı? Tıpkı etrafındaki sınırları belirsizleştirmesi gibi, su da, disiplinlerin sınırlarını da aşmamıza, bilim ve sanat, gerçek ve algılanan arasındaki sınırları aşmamıza yardımcı olabilir mi? Disiplinler ötesi bir bakış açısıyla su problemlerinin çözümü mümkün müdür? İkinci olarak, suyla kurduğumuz ilişki, yaşamla ve gezegenle olan ilişkimizi yansıttığına, hatta şekillendirdiğine göre, bu ilişki üzerine fikir üretmek gezegenle olan ilişkimizi de yenileyebilir mi? Dirençli bir yaşamın anahtarı, bu ilişkinin ve yaşam biçimlerimizin düzeltilmesinde yatıyor olabilir mi?

2. Akış Hikayeleri: Profesyonellerle Görüşmeler

Ekoloji, ilişkileri araştıran bir bilim alanı ise, ekosistem bu ilişkilerin aktörleriyle

ve çevreleriyle birlikte ortaya koyduğu ortamdır (URL 1). Su üzerine çalışan profesyoneller, hem bu ekosistemin ve değişimin öncül aktörleridir, hem de kendileri iç-dış ilişkileri olan bir ekosistem oluşturmaktadırlar. Bu çalışmanın araştırma nesnesi, "Akış Hikayeleri/Flow Tales 1"¹ projesi kapsamında yürütülmüş olan su oturumları esnasında yazarlar, görsel sanatçılar, küratörler, illüstratörler gibi farklı alanlarda çalışan sanatçılar ve antropologlar, mühendisler, mimarlar gibi farklı disiplinlerden araştırmacılarla yapılan yaklaşık kırbeşer dakikalık derinlemesine mülakatların ürünüdür. Mülakat yapılan profesyoneller, su konusu üzerine ekolojik bir yaklaşım benimsemiş, su ile ilgili problemlere teknik çözümlerden daha önemlisi, kavramsal bir kavrayış geliştirmiş farklı meslek disiplininden araştırmacı ve sanatçılardan

Tablo 1

Görüşme yapılan profesyonellerin listesi, meslekleri ve ön plana çıkan çalışmaları.

¹ Flow Tales /Akış Hikayeleri Projesi, günümüzde bozulmuş akışların çağında, peyzaj ve topluluk arasındaki ilişkiyi yerel ve küresel ölçekte eleştirel bir şekilde araştıran ve bu araştırmayı sanatsal üretim için bir ilham kaynağına dönüştüren sanatçı, antropolog, arkeolog, mimar, fotoğrafçı, video yapımcısı, tasarımcı vb. su üzerine çalışan profesyonelleri bir araya getiren bir projedir. Proje ile ilgili bilgilere youtube kanalından https://www.youtube.com/channel/UCu4r1Rs_thwoVtm7axq99Mg ve çevrim içi sergilerin olduğu flowtales.com, flowtales-exhibition.com web sitelerinden erişilebilir.

oluşmaktadır. Tablo 1’de mülakat yapılan profesyonellerin isimleri, meslekleri ve ön plana çıkan çalışmaları özetlenmiştir.

Yapılan mülakatlar, profesyonellerin, insan-su ilişkisinin diyalektiğine, problem-potansiyel-çözüm üzerine sundukları bakış açılarına ve su problemlerine yönelik bilimsel, fiziksel ve eylemsel çözümlerine, kısaca profesyonellerinin ekosistemine genel bir bakış sunmaktadır. Böylece, bozulmuş akışların çağında, su üzerine çalışan farklı coğrafyalardaki profesyonellerin arasında anlamlı bağlantılar kurarak, su ile ilişkimize yönelik yeni ortak anlam ve değerlere ulaşmanın ve bu anlamları küresel düzleme taşımanın yolları aranmaktadır.

Bu çalışmada önceden hazırlanmış, yarı yapılandırılmış sorular üzerinden yürütülen derinlemesine mülakat tekniğine başvurulmuştur. Hazırlanan açık uçlu sorulara alınan cevaplar iki temel tematik başlık altında analiz edilmiştir: (1) bugünün bağlamındaki su ve insan arasındaki problemlerli ilişkinin tanımlanması ve (2) bu ilişkinin onarılmasına yönelik yöntemler, öneriler, operasyonel araçlar.² Bu açık uçlu soruların değerlendirmesi sonucunda sürdürülebilir ve dirençli ilişkiler kurmanın yollarına dair ipuçları sunulmaktadır.

2.1. İlişkinin Problematigi

İlişki kelimesinin, gündelik hayatımızda en çok kullandığımız kelimelerden biri olduğu söylenebilir. Türk Dil Kurumu’na göre “iki şey arasında karşılıklı ilgi, bağ, münasebet, temas” (URL 2) şeklinde tanımlanmaktadır. Profesyonellerle yapılan görüşmelerde, ilk olarak, insan ve su arasındaki ilişkiyi nasıl tanımladıkları, problem olarak gördükleri noktalar ve önerdikleri çözümler anlaşılmasına çalışılmıştır. Çünkü coğrafyacı ve kent kuramcısı John.B. Jackson’ın (1984) belirttiği gibi doğa ve insan ilişkisini anlamak, “dünyada var olmamızla ilgili kimliğimizin temel koşullarını anlamaktan geçmektedir”.

Sürdürülebilirlik başlığı altında yıllardır üretilen çalışmaların hemen hepsi insan ve çevre ilişkisinin farklı boyutlarını araştırmaktadır. Zaman içinde değişen teknoloji, bilim, dinler ve paradigmalarda birlikte

insan-doğa ilişkisi de evrilmektedir. M. Prominski (2014), doğa ile aramızdaki ilişkinin zaman içerisinde toplumların evrilmesiyle birlikte ortaya çıkan üç temel ilişki biçiminden bahsetmektedir. Birinci ilişki biçimi, insan ve doğanın birbiri ile etkileşim halinde ancak birbirlerinden ayrı oldukları bir durumdur. Koruyan ya da bozan olarak insan, doğadan ayrı, doğaya müdahale edendir. Bu yaklaşım, Aydınlanma düşüncesinin doğayı ve kültürü birbirine zıt gören dualistik bakış açısının uzantısıdır. İkinci tür ilişkide, canlılar karmaşık, zamansal, sürekli gelişen ve uzamsal olarak açık ve dinamik bir ilişkiler ağının parçasıdır (Prominski 2014). Sistem teorisinden³ referansla, doğal ve kültürel tüm parçaların (tüm varlıkların) bir sistem içinde birbiriyle etkileşimde olduğu bir ilişki vardır. Üçüncü tür ilişki biçiminde ise, varlıklar farklı düzlemlerde sonsuz sayıda sosyal çevrede (milieu) var olurlar. Sosyal çevreleri oluşturan, içindeki objeler değil, ilişkilerdir. Her sosyal çevre açık bir ağıdır ve diğer çevrelerle örtüşür. Watsuji’nin *fudo* olarak adlandırdığı bu ilişkide, insan varoluşu gereği birden çok farklı sosyal çevrede bulunmakta, bu yönü ile her zaman ‘arada olma’ (in-betweenness) özelliğine sahiptir (Prominski 2014).

Prominski’nin örtüşen sosyal ilişkileri sınıflandırdığı üçüncü tür ilişki biçimi, kültürel sistemleri doğal sistemlerden ayırmadığı ve insanın yaşam içerisinde tekil olarak konumlandığı için bugünün dünyasında çevremizle olan ilişkimizi anlamak için derinlemesine bir açılım sunmaktadır. Peyzaj, şüphesiz anlamaya veya anlamlandırmaya çalışmak için çok karmaşık bir materyeldir, çünkü Latour’un (1993) terimiyle, sözde-nesne [quasi-object], inşa edilmiş ve yapılmış bir şeydir; kültürel bir ürün olsa dahi, kendi ritimleri ve amaçları olan bağımsız bir varoluşa da sahiptir.

(Tilley ve Cameron-Daum 2017). Su-insan arasındaki ilişki öncelikle bireysel düzlemde, duyusal ve algısal olarak yaşanmaktadır. Bunun yanında suyun toplumsal boyutu ile ilgili olarak su, kentli-kent-doğa arasında ideolojik-politik ilişkilerin yapıldığı bir mekândır. Tüm bunların ötesinde, suyun kendi dinamiği, fizyolojisi ve insanın bu

² Derinlemesine mülakat yönteminde, görüşme yapılan kişiler, metin içerisinde sıklıkla R₁, R₂ gibi adlandırılarak kısaltılma yoluna gidilir. Ancak, bu yaklaşım kişilerin kendi bağlamlarını ortadan kaldırmaya sebep olmaktadır. Bu çalışma, kısaltmaya kullanmak yerine görüşme yapılan profesyonellerin kendi bağlamlarını ve coğrafi bağlamlarını mülakat içerikleri ile birlikte sunmaktadır.

³ 1940’larda biyolog Ludwig von Bertalanffy’nin doğada, toplumda, bilimde karmaşık yapıların birlikte çalışan sistemler olduğu iddia ettiği Sistem Teorisinde doğa ve kültür arasındaki keskin ayrım silikleşir. Yaşayanların dünyası bütünsel işleyen bir sistem olarak ele alınmaya başlanır. Hayvanlar, bitkiler insanlar, taşlar, su, hepsi dinamik bir ilişki ağının bir parçasıdır ve insanlar ve doğa arasında dışsal bir ilişki mümkün değildir.

fizyoloji ile kurduğu mekânsal ve fiziksel (*materyal*) bir ilişki vardır. Felix Guattari, bu üçlü ilişkiyi *Üç Ekoloji* [Three Ecologies] (1989) adlı makalesinde ecosofi [ecosophy] kavramına benzetmektedir. Guattari, ekolojii (*ya da ilişkiyi*), *zihinsel* [mind], *toplumsal* [social] ve *çevresel* [ecological] düzlemlerde değerlendirmektedir. Guattari'nin (1989) bahsettiği zihinsel düzlem, özeldir. Yani, birey bazındaki düşünsel süreçleri kapsamaktadır. Toplumsal boyut, ilişkinin toplumsal, ideolojik, kültürel süreçlerini kapsamaktadır. Çevre düzlemindeki ilişki ise fiziksel durum ve süreçleri içerir. Guattari'nin bu üç boyutlu ekoloji modelinde, her bir düzey, çok katmanlı, birbiriyle yakından bağlantılı ve eş zamanlıdır.

Bu çalışma kapsamında su profesyonelleri ile yapılan görüşmeler disiplinler ötesi bir gözle değerlendirildiğinde, yaklaşımların toplamının Guattari'nin üç ekoloji modeliyle uyum gösterdiği söylenebilir. Görüşme yapılan profesyonellerin bir grubu, mekân-su-insan ilişkisini zihinsel ve öznel düzeyde değerlendirmişlerdir. İkinci bir grup, kent-insan-su ekseninde bu ilişkinin toplumsal boyutuna odaklanmışlardır. Bir diğer grup ise, suyun kendi dinamiğinin fiziksel ve çevresel özelliklerini araştırmayı ve bu ilksel kalitenin yeniden yapılandırılmasını önermişlerdir.

2.1.1. Zihinsel (Öznel) Ekoloji

Zihinsel ekoloji (*ilişki*), su ile kurulan ilişkinin bireysel ve öznel boyutunu içermektedir. Su ile öznel ilişki, duyumsal ve fenomenolojik bir kavrayışa dayanır. Burada, yer ile ilişki, birey bazında duyulan, görülen, hissedilen, koklanan deneyimler üzerinden kurulmaktadır. Christian Norberg-Schulz, "Yerin Fenomenolojisi" (1976) adlı makalesinde, mekânın kendine has deneyim sunarak yere dönüşme sürecini, yerin kendi "niteliksel farklılıkları" üzerinden açıklamaktadır. Her yer farklı bir deneyim sunmakta ve insanlar, coğrafi bir ortamın fiziksel karakteri sebebiyle yer ile bağlantı kurmakta; zaman zaman da bu bağı hissettikleri yerlerde kendilerini evlerinde hissetmektedirler. Maurice Merleau-Ponty'e (2012, 173) göre bir varlığın dünya üzerinde ilişkilerinin deneyimi,

özünde bir çevre (*milieu*) ile ilişkili olarak konumlandırılmaktadır. Böylece bir sokak, içinde yürünülerek (*deneyim aracılığıyla*) bir yere dönüşür. Bu noktada yerin ayırt edici nitelikleri ve sunduğu kendine has deneyimler ile bu niteliklerin birey tarafından algılanan yönleri arasında diyalektik bir ilişki kurulmaktadır.

Görüşme yapılan santçılardan Emma LD, su ile ilişkimizi öznel düzlemde araştırmakta ancak bu ilişkiyi, yer ile bağlantısı üzerinden yorumlamaktadır.

Certau ve Norberg-Schulz'ün vurguladıkları gibi, Emma, su ile öznel ilişkisini yerin nitelikleri üzerinden kurduğunu belirtmiştir:

Her ne kadar peyzaj ve su ile ilişkimizden mahrum kalmış kalmış olsak dahi, her yeni proje benim için yeni bir çevresel keşif ve bu araştırma ve yer temelli keşif sayesinde yer'e ait olma duygusunu yakalıyorum ve arazinin hemen hemen unutulmuş hikayelerini yakalıyorum. (Bingöl ve LD 2021).

Lydon, su ile olan kendi öznel ilişkinin kopmasını, kültürel kodlara bağlamıştır: "Hepimiz, ekolojik bir varlık olarak doğuştan su ile ilişkideyiz ama sosyal ve kültürel etkilerle bunu unutmuş durumdayız" (Bingöl ve Lydon 2021). Lydon, görüşme esnasında su ile ilgili gündelik deneyimlerin ve rutinlerin önünü kesen iki engelden bahsetmiştir: yer ve sosyal kabul. Lydon, yok olan gündelik deneyimlerden dolayı yer ile ilişkimizin koptuğunu vurgulamıştır. İkinci engel olan sosyal kabul [social permission] ise, günümüzün modern yaşamında toplum tarafından kabul görmeyen gündelik pratikleri içermektedir. Lydon sosyal kabul engelini şu şekilde örneklemiştir:

"Günümüzde insanlar oturup nehirle konuşmaktan endişe ederler. Ama aslında Kore'de ve Japonya'da bir ağaca gidip dua etmek normaldir. Kore'de her köyde bir Tanrı ağacı vardır. Ama ya Los Angeles'ta bir çeşmeye gidip suya dua etseydim, tamamen deli olduğumu düşünürdünüz" (Bingöl ve Lydon 2021).

Aubrey Penney'in günümüzde su-insan ilişkisinde bozulma olarak tariflediği şey, suyun erişilebilirliği meselesidir. Penney,

Lydon gibi suya deneyim olarak erişilememe durumundan değil; fiziksel olarak erişilememe probleminden yola çıkmaktadır. Suyun yokluğunun ve (ya) erişilememe durumunun, sudan uzak olmanın varyasyonlarını araştıran Penney, haritalarda gözüken maviye boyanan lekelerin bile aslında zaman zaman bir kurgu olduğunu, çünkü erişilemez olduklarını vurgulamıştır. Bunun yanında, kentte borular içerisinde akan su bile, bizi büyük su kütlelerine ve dolayısıyla birbirimize bağlamaktadır (Bingöl ve Penney 2021). Penney, suya insan-yer ilişkisinin kurulması üzerinden bakmak yerine, suyun algılanmasının arkasında yatan saklı hikayelere, gizli ve bilinmeyen yönlerine ve bağlayıcı olma özelliğine odaklanmıştır: “Herhangi bir büyük su kütlesinden kilometrelerce uzakta iken bile su bizi nasıl bağlar? Görmediğiniz ama hayal ettiğimiz hayali bir suya nasıl erişiriz?” (Bingöl ve Penney 2021).

Su-insan ilişkisini zihinsel ekoloji üzerinden ele alan profesyoneller, genel olarak , suyun algılanmasına, gündelik yaşamda su pratiklerinin ve deneyimlerinin azalmasına, kültürel kodlara bağlı engellere, fiziksel ve algısal erişilebilirlik meselesine vurgu yapmışlardır.

2.1.2. Toplumsal Ekoloji

Guattari'nin toplumsal ekoloji olarak isimlendirdiği, bir diğer ilişkilendirme biçimine göre şeyler arasında daha geniş kentsel gerçeklikte sosyal bir ilişki vardır. Toplumsal ekoloji konusu, bir çok eleştirel toplumsalcı düşünür tarafından uzun yıllardır tartışılmaktadır (LeFebvre 1974, 1991, 1993; Gottdiener 1987; Soja 1996; Harvey 2003; Castells 1975). Mekân ve insan ilişkisinin toplumsal boyutunu en derinlemesine analiz eden felsefecilerden Henri Lefebvre, *Mekânın Üretimi* [The Production of Space] (1974) isimli kitabında mekânı, toplumsal olarak kurulan bir olgu olarak tariflemektedir. Lefebvre, mekânın hem yaşayanlar tarafından hem de yöneticiler tarafından fiziksel olarak üretilmesinin yanında toplumsal olarak da üretildiğine vurgu yapmaktadır. Lefebvre'in tanımladığı toplumsal mekân, gündelik rutinlerde, sembollerde ve teknokratların üretim biçimlerinde toplumsal ilişkileri

içermektedir. Mekân, toplumsal olarak üretilir ve toplumsal faaliyetin ürünüdür (Lefebvre 1995, 92). Eğer mekân üretiliyorsa, eyleyen (üreten) bir süreç varsa, üretim güçleri (doğa; emek ve emeğin örgütlenmesi; teknoloji ve bilgi) ve üretim ilişkileri mekânın üretiminde rol oynar. Her üretim tarzının kendine özgü bir alanı olduğundan, bir tarzdan diğerine geçiş, yeni bir mekânın üretimini gerektirmektedir. (Lefebvre 1991, 46). Mekânın, sosyal yaşamın hem ürünü hem de üreticisi olduğunu iddia eden E. Soja, mekânla ilişkimizi, üçlü kategori altında; fiziksel, zihinsel ve sosyal olarak formüle etmiştir (Soja 1996). David Harvey de Lefebvre ve Soja gibi mekânı toplumsal bir yapı olarak ele almakta; mekânı, toplumsal süreçleri içeren yer ve bu süreçlerin mekânsal olmasıyla toplumsal olarak değerlendirmektedir (Harvey 2003, 11).

Lefebvre, mekânı, *algılanan mekân* [l'espacede perçu; perceived space], tasarlanan mekân [l'espacede conçu; conceived space] ve yaşanan mekân [l'espacede vécu; lived space] olarak yine *mekânsal üçlü* [spatial triad] altında tanımlamaktadır. Gündelik gerçeklik, daha geniş toplumsal gerçeklik, ve algılanan gerçeklik ve bunların mekânları birbirleri ile ilişkilidirler; bir yerde katmanlaşarak üst üste çakışabilmekte ya da eş zamanlı olarak var olabilmektedirler.

Yapılan görüşmelerde, bir grup profesyonel, su ile ilgili problemleri, mekânın toplumsal üretimi boyutunda, su-kent-kentli eksenini üzerinden değerlendirmişlerdir. Elçin Özdamar ve Yasin Semiz, Ankara kenti üzerinden, yıkıcı kentleşmenin su ve şehrin ilişkilerini bozmasına, suyun kent yaşamından koparılmasına ve yaşamla ilişkilenebilmesine dikkat çekmişlerdir. Özdamar, suyla ilişkili problemleri, kent ve planlama tarihi ile bağlantılı olarak araştırmıştır. Ankara kentinin şu anda olduğu yere kurulmasının nedeninin üç akarsuyun kesişim noktasında olmasından kaynaklandığını, şehrin kuruluşunda akarsularla çok güçlü bir ilişkisi olduğunu, yakınlarında bir deniz olmayan bir şehir olan Ankara'nın antik dönemde suyun, akarsuların ve nehirlerin büyük önem arzettiğini, kente dair birçok hikayenin suyla ilişkili olduğunu

ve kentin modern dönemde planlamasında akarsuların önemini vurgulamıştır. Lefebvre'nin tasarlanan mekânında olduğu gibi, günümüzde, kent üzerine üretilen yanlış politikalar sonucu derelerin üstünün kapatıldığını ve bu ilişkinin bozulduğunu ifade etmiştir (Bingöl ve Özdamar 2021).

Özdamar ve Semiz ile aynı problem alanına, Ankara derelerine bakan Kılınç, problemi, kent ve bellek kavramı üzerinden yorumlamıştır. Bireysel deneyimlerin toplumsal izlere dönüşmesi konusunda toplumsal bellek kavramı kritik bir önem arz etmektedir. Bireysel düzlemde oluşturduğumuz yere dair deneyimler zaman içerisinde belleğe kodlanmakta ve toplumsal bir boyut kazanmaktadır. Bellek, her zaman yaşanan gruplar tarafından güncel bir olay ya da eylem aracılığıyla şimdiki zamanda kurulan bir bağdır ve anımsama ve unutma diyalektiğine açıktır (Nora 2006, 19). Kılınç, asfaltın altına hapsedilmiş ama sadece kendi hafızasında kalan yaklaşık 200 derenin sadece semt isimlerinde kalmış izlerini sürmektedir. Kılınç, derelerin şeklini ve sesini hala eski halindeki gibi imgelemekte, toplumsal belleklerimizdeki Ankara derelerine gönderme yapmaktadır: *"Sokaklarda yürürken nehirlerin sesini nasıl duyabileceğimi hayal etmeye çalışıyorum. Belki de bundan dolayı projemde su daha baskın."* (Bingöl ve Kılınç 2021).

Pierre Nora'ya göre bellek, gündelik yaşamdan, spontan, günlük rutinler ve ri-

tüellerden uzaklaştırıldığı sürece hafızanın sonradan atfedildiği *hafıza mekânlarına* dönüşmekte, kutsallıktan uzaklaştırıldığı, ya da geçici kutsallık yüklendiği sürece, yarı resmi ve kurumsal bir hafıza üretilmektedir (Nora 2006). Kılınç, Ankara'da üretilen kurumsal hafıza mekânı olarak, bir arayüz olarak değerlendirdiği "asfalt"ı işaret etmektedir (Bingöl ve Kılınç 2021). Mühendis ve sanatçı Serkan Taycan da, su ile ilişkinin toplumsal boyutunu yine kent ve su ilişkisi üzerinden araştırmaktadır. Kentin su ile kurduğu ilişkiyi irdelerken, özellikle tekno-politik müdahalelerin, sosyal ve ekolojik dinamikleri nasıl etkilediğine odaklanmıştır. Yine teknopolitik kararların sonucu olan iklim krizi, su kıtlığı ve erişilebilirlik gibi küresel problemlerin, öznel düzeyde yansımalarını değerlendirmiştir:

"İlginç olan şu ki, insanlar suyun önemini kolayca unutmakta ve suyun şehir peyzajında belirli bir alana nasıl hayat verdiğini ihmal etmekte" (Bingöl ve Taycan 2021).

Su-insan ilişkisini toplumsal ekoloji düzeyinde ele alan profesyoneller, su problemini, genel olarak, kentsel ve küresel politikalar, tekno-politik müdahaleler, toplumsal bellek gibi konular üzerinden değerlendirmişlerdir.

1.2.3. Çevresel Ekoloji

Son dönemde su üzerine yapılan çalışmaların bir kısmı, suyun kendi fizyolojisi üzerinden bozulan ekosistemini *kendi-kendini*



Resim: 1
Yasin Semiz'in yönetmenliğini yaptığı *Asfaltın Altında Dereler Var* filminden kareler. Kaynak: Sanatçının kişisel arşivi.

yenileyen süreçler [self-organizing systems] ile onarması, gündeme gelen süreç-odaklı tasarım [process-based design] yaklaşımları ile ilgilenmektedirler (Lister 2010). Burada tasarım, suyun kendi süreçleri, ritimleri, tekrarları ve örüntülerini anlamaya odaklanmaktadır (Allen 2001; Berritzbeita 2007; Corner 1999, 2004; Lister 2010; Waldheim 2010). Suyun nasıl çalıştığı, ne yaptığı ve nasıl etkileşime girdiği ve zaman içerisinde hangi etkileri ve aktörleri ortaya çıkardığının araştırılması, müdahalenin türünü belirlemektedir (Corner 1999). Tasarım, arazinin kendi döngülerini dışlamadan, bu süreçleri araziye şekillendirmek için kullanılmaktadır.

Çevresel ekoloji olarak tanımladığı ilişki modelinde çevre-merkezli çalışmalarda, doğanın fiziksel varoluşu üzerine okuma ve analiz çalışmaları ön plana çıkmaktadır. Profesyonellerin bir kısmı, su-insan ilişkisini çevresel düzeyde değerlendirmiş, suyun kendi doğasını, ritmini, ekolojisini anlamaya, çözümlenmeye ve haritalamaya yönelik çalışmaları ön plana çıkarmışlardır. Görüşme yapılan profesyonellerden su ile ilişkiyi öznel ve bireysel düzeyde ele alan profesyoneller suyun karmaşık doğasının tam anlamı ile anlamının imkansızlığına vurgu yaparken, bu ilişkiye çevresel ekoloji üzerinden değerlendiren profesyoneller açısından durum tam tersidir; su, bilimsel araçları kullanarak analiz edilebilir ve anlaşılabilir. Genellikle, günümüzdeki su problemini, suyun bozulan doğasıyla, çözümü de bu sistemin yeniden eski haline kavuşturulmasıyla ilişkilendirmektedirler. Antropolog Luci Attala, görüşme esnasında, suyun sağlıklı olması için doğası gereği

belirli bir şekilde (*spiral*) hareket etmesi gerektiğini kendi bilimsel araştırmalarıyla örneklendirmiştir. Günümüzdeki problemlili ilişkiyi, suyu düz geometrilere hapsetmek ya da başka mikro plastiklerle karıştırarak kendi doğasını ve akış biçimini bozmak olarak ifade etmiştir: “Biz insanlar suyu bir hasat, neredeyse kontrol etmenin ikamesi olarak görüyoruz. Doğası gereği spiral hareket etmek isteyen suyu, daha düz çizgilere sokmamız sadece suyun kendisini değil, peyzajın geri kalanını, hatta tüm yaşamı etkiliyor.” (Bingöl ve Attala 2021). Attala, suyun değiştirdiğimiz doğasını insan ilişkileri üzerinden örneklemiştir:

“Bu tıpkı bir aşk ilişkisi. Biriyle/bir şeyle aşk ilişkisindeyken, bu ondan istediğini almaya çalışmak ya da onu kontrol etmek demek değildir. Bunun yerine, onun neye ihtiyacı olduğunu bulmaya çalışmak ve onun en iyi potansiyelini ortaya çıkarmaktır.” (Bingöl ve Attala 2021).

Mimar Erze Dinarama da, Attala gibi, suyun kendi doğasından getirdiği kalitelere ve en çok da suyu anlamaya odaklanmıştır. Dinarama, farklı katmanlar ve farklı ölçeklerde görselleştirme yolu ile suyu anlamaya çalışmaktadır. Ancak Attala’dan farklı olarak, tasarım yolu ile suyun doğasını yeniden kurmanın yollarını aramaktadır. Dinarama, suyu pasif bir öge olarak görmek yerine aktif bir aktör olarak tasarımlarına dahil ettiğini belirtmiştir: “Su aracılığı ile öğrenmenin ilginç ve benzersiz olan yanı, bazı araçlarla suyun zekasını ve aktör olarak suyu anlıyorsunuz. Diğer türlü görünmeyen, algılanmayan bir kalite bu.” (Bingöl ve Dinarama 2021). Bir tasarımcı

Resim: 2

Luci Attala'nın su ve canlı fizyolojisi ilişkileri üzerine araştırmaları. Kaynak: Luci Attala'nın kişisel arşivi.





olarak tasarladığı şeyin, suyun kendi zekası ile kendini onarması için gerekli çevresel koşullarını tasarladığını ifade etmiştir.

Sanatçı Sinem Dişli de, Dinarama gibi öncelikle suyun aktif bir varlık olarak kalitelerini ve niteliklerini keşfetmeye odaklanmıştır. Dişli'ye göre "eksik olan suyla ilgili değil; eksik olan şey, doğayı, kendimizi ve suyu çok ayrı şeyler olarak görmemizle ilgili"dir (Bingöl ve Dişli 2021). Dişli'ye göre su ile ilişkimizdeki problemlili tutum, "doğanın bir döngü olduğunu ve her şeyin birbirine bağlı olduğunu unutmamız ve biz insanların bu döngüyü yarıda kesmesi ile ilişkili"dir (Bingöl ve Dişli 2021). Özellikle Fırat Nehri Bölgesi'ndeki baraj projelerine ve yarattığı değişimleri gözlemleyerek oluşturduğu çalışmaları üzerinden, suyun, ülkesel sınırlarla bölünmesinin yarattığı problemlerin sınırları aşan sonuçlarını değerlendirmiştir. Dişli, bölen, ayıran, ayırıştırıcı kültüre rağmen, susuzluk, kuraklık gibi problemlerin sınır-ötesi bakış açısı ile bize aslında doğanın sınırsız bir bütün olduğunu hatırlattığını vurgulamıştır: "Doğada sınır yok. Bu sınırı Suriye ile Türkiye arasına koyuyoruz. Ve tamam diyoruz, daha çok suyumuz var; daha az suyunuz var. Her neyse, ama doğa her şeyi bu döngüde bir araya getiriyor" (Bingöl ve Dişli 2021).

Su ve insan ilişkisini çevresel ekoloji üzerinden değerlendiren profesyonellerin genel olarak değindiği konular, suyun doğası, suyun fizyolojisi, çevresel uyum ve fiziksel düzenleme konularıdır.

2.2. Gelecek için Su

Görüşmeler esnasında profesyonellere, ikinci olarak, gelecek için su çalışmalarının önemi ve su meselesine hangi araçlarla çözüm ürettikleri sorulmuştur. Bu sorunun sorulmasının arkasında yatan amaç,

profesyonellerin su ile sürdürülebilir ve dirençli ilişkiler kurmak için hangi araçları kullandıklarını anlamaktır. Sürdürülebilirlik, temelde "gelecek nesillerin kendi ihtiyaçlarını karşılama olasılığında ödün vermeden bugünün ihtiyaçlarını karşılayan bir gelişimi" hedefler (WCED 1987). Burada su kaynakları üzerinden nesiller arası hakçılık ve gelecek nesillerin de bugünün nesilleriyle aynı su haklarına erişimlerinin olması amaçlanır. Bunun yanında, yakın zamanda gündemde olan bir kavram olarak dirençlilik [resiliency] sıklıkla kullanılmaktadır. Uygulamalı ekolojide esneklik kavramı, bir ekosistemin streslere, rahatsızlıklara veya istilacı türlere rağmen temel yapısını, süreçlerini ve işleyişini yeniden kazanma (veya büyük ölçüde değişmeden kalma) kapasitesinin bir ölçüsü olarak kullanılmaktadır (Hirota ve diğerleri 2011; Chambers ve diğerleri 2014, Pope ve diğerleri 2014; Seidl ve diğerleri 2016). Su ve mekân ile ilişkili olarak dirençlilik dışsal uyarılar ve süreçlere karşı mekânın kendi yapısını, süreçlerini ve işleyişini yeniden kazanma yeteneğini ifade etmektedir (Folke ve diğerleri 2010). Su ile ilişkili olarak bu iki kavram, gelecek nesillere sağlıklı suyun aktarımı ve su ve insan ekolojilerinin birbirleriyle uyumlu şekilde çalışma kapasiteleri ile ilişkilidir.

Görüşme yapılan tüm profesyoneller, ekolojik bir yaklaşımla sürdürülebilirlik ve (ya) dirençlilik yaklaşımına önem verdiklerini belirtmişlerdir. Ancak su ile sürdürülebilir ya da dirençli ilişkiler kurmak için tanımladıkları yöntemler ve araçlar farklılaşmaktadır. Görüşme yapılan profesyonellerin su ile ilgili problemlere yönelik çözüm önerileri, profesyonellerin insan ve su arasındaki ilişkiyi ve problemleri tanımlama biçimleriyle yakından ilişkilidir. İnsan ve su arasındaki ilişkiyi öznel düzeyde ele alan profesyoneller, hikayeler,

Resim: 3

Sinem Dişli'nin GAP Projesi sonucu Fırat Nehri çevresindeki değişimleri yansıttığı Cereyan (Currents) Projesi. Kaynak: Sanatçının kişisel arşivi.

mitler, bellek, hafıza gibi bilişsel araçlara yönelmişlerdir. Su ve insan ilişkisini daha üst düzlemde -toplumsal düzeyde- değerlendiren ikinci grup, kentsel düzenlemeler, kamuoyu oluşturmak, kentlinin bilinçlenmesi gibi sosyal süreçleri aktive etmeyi önemsemektedir. Üçüncü grup ise, ekolojik mekânsal düzenlemeler ve eylemlerle su ile ilişkimizin ilksel biçimlerini yeniden hayata geçirmeyi önermektedirler.

2.2.1. Hikayeler, Anlatılar, Ritüeller

Ricouer'e (1985) göre hikayeler, zamansal olaylar dizisini ve hikayeyi, kronolojik olmayan bir düzenlemeyle mekânsal örüntülerle birleştirmektedir. Her peyzajın bir anlatısı olduğu için hikayeler, bir yeri / peyzajı keşfetmek için bir araç olabilirler (Potteiger ve Purinton 1998). Peyzajın hikayesi, zamansal ve mekânsal deneyimin kesişmesine aracılık etmektedir (Potteiger ve Purinton 1998, 7). Buradaki ayırım 'görmek' ve 'yapmak' arasındaki farkta ortaya çıkmaktadır. Her gün görülen bir imge, tabloya dönüşür. Oysa ki hikaye, hem yapma hem de görme eylemini bir araya getirmektedir. Certeau'nun (1980, 171) da vurguladığı gibi hikayeler, çapraz bağlar kurmakta ve yerleri organize etmektedirler. Burada yer/peyzaj sadece, hikayelerin geçtiği yer veya arka plan değildir, aynı zamanda hikayeleri ortaya çıkaran değişen ve olayları içeren bir süreçtir (Potteiger ve Purinton 1998, 5-6). Ve hikayenin yazılımı, uzamın yere dönüşmesinde bir araç olmaktadır. Böylece zaman, mekân, anlatıyı bir araya getirerek, yer ve aidiyet arasındaki ilişkinin kurulmasına yardımcı olurlar. Dolayısıyla hikayeler, yer ile bellek ilişkisini kurmanın bir aracı olarak karşımıza çıkmaktadır.

Su ile ilişkimizi öznel düzeyde tanımlayan profesyoneller, gündelik yaşam içerisindeki pratiklerin değiştirilmesi ile sürdürülebilir ve dirençli bir ilişki kurulabileceğini ifade etmişlerdir. Bu noktada, sürdürülebilir ve dirençli bir gelecek için hikayeler, anlatılar, mitler ve ritüeller, su ile ilişkimizi onarmak için birer araç olabilmektedirler. Görüşme yapılan sanatçılardan Emma LD, yer'de saklı olan anlatılar ve hikayeler yolu ile su ile bağlantımızın yeniden sağlıklı bir hale gelebileceğini ifade etmiştir. Emma LD, su

ile öznel ilişkinin yeniden kurulması için hikayelerin bir köprü olabileceğini vurgulamıştır: "*Peyzajın neredeyse unutulmuş ve bilinmeyen bir bölümü var ve bu kısım, mitlerin, hikayelerin var olmasının sebebi*" dir (Bingöl ve LD 2021). LD, birey-su arasındaki ilişkiyi aktif tutmak için yerin hikayelerinin keşfedilmesi gerektiğine inandığını ve bunun için araştırmalar yaparak bu hikayeler üzerinden sanatsal üretimlerini yaptığını vurgulamıştır. Emma, hikayeleri, dünyanın bilmediği bir parçasıyla bağlantı kurmanın bir yolu olarak tanımlamıştır:

"*Suyun hikayesini yerel kültürün bir parçası olan mit ve masallarla öğrenmek, ekosistemin korunmasına herkesin ilgi duyması gerektiğini anlatmak/göstermek için bana büyük bir istek veriyor.*" (Bingöl ve LD 2021).

Lydon, su ile olan ilişkiyi, "*kendimize ve her şeyle bağlantımıza açılan bir kapı*" (Bingöl ve Lydon 2021) olarak tanımlamıştır. Lydon, düzenledikleri festivallerde hikayeler aracılığı ile insan ve su arasında bağlantı kurmanın yollarını aramakta ve şu soruların yanılarını aramaya başladığını belirtmiştir: "*Suyun bir parçası olamayan insanlara, bu ilişkiyi yeniden kuracak bir deneyim yaratacak şekilde suyun hikayesini nasıl anlatabiliriz? Bu insanların katılabilecekleri bir hikayeye giriş noktaları nerelerdir?*" (Bingöl ve Lydon 2021).

Penney ise hikayelerin önemini şu şekilde vurgulamıştır: "Herhangi bir büyük su kütesinden kilometrelerce uzakta iken ya da kentte borular içerisinde akan su bile saklı hikayeler barındırmaktadır ve gizli ve bilinmeyen yönleriyle potansiyel bir araştırma kaynağıdır" (Bingöl ve Penney 2021). Penney, su ile ilişkimizde en büyük problem olarak tanımladığı erişim meselesini, fiziksel bir boyutta tanımlamak yerine, mental süreçler ve suyun algılanması aşamasındaki potansiyelleri araştırmaktadır: "*Görmediğiniz ama hayal ettiğiniz hayali bir suya nasıl erişiriz? Bizleri daha büyük su kütlelerine bağlamak veya inşa etmek için sahip olduğumuz suya erişimin yerini nasıl ele alabiliriz?*" (Bingöl ve Penney 2021). Penney, ulaşılan/ulaşılamayan/ hayali/gerçek su'lar ile hikayeler ve sanat aracılığı ile



ilişki kurmayı ve su ile ilişkimizi sınırları kavramsal olarak yeniden kurarak ve mental olarak sınırları yeniden düzenleyerek aşmayı önermiştir.

Emma ve Penney'in hikayeler yolu ile yeri onarma önerisinin yanında Sinem Dişli, suya bağlanmanın gündelik hayata nüfuz eden yollarını bulmayı önemsemiştir.

"Suyla ilgili her şeyi anlayabilmemiz mümkün değil. Ama onu anlamaya ve onurlandırmaya çalışabiliriz. Politikacıları veya baraj projelerini eleştirmek yerine, bireysel olarak bağlantı kurmanın bir yolunu bulmaya çalışmalıyız." (Bingöl ve Dişli 2021).

Dişli, modern toplumda bozulmuş ilişkileri onarmak için suya verdiklerimiz ve ona nasıl davrandığımız arasındaki kopukluğu birleştirmeye dikkat çekmiş ve bu noktada eski ritüellerin önemini vurgulamıştır:

"Mezopotamya tarihçileri sayesinde zamanında suya teşekkürlerin, şükranların minnettarlığın sunulduğunu biliyoruz. Bu ritüellere sahibiz ve bunlar doğayla, suyla

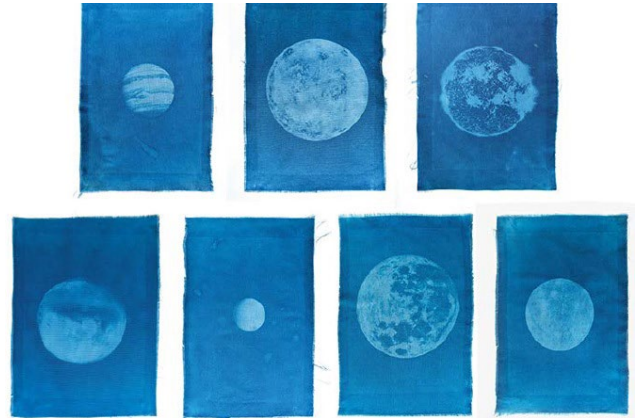
bağlantı kurmamızı sağlıyorlar." (Bingöl ve Dişli 2021). Amerikalı sosyal psikolog Erik Erikson'a göre, ilişki ve etkileşimin en önemli araçlarından birisi ritüellerdir. Ritüeller, bir toplumda değerlerin benimsenmesi, sahip çıkılması, ve hatta kutsallık anlayışının yerleşmesine yardımcı olmaktadır. "İlahi olan şey, bizleri hem ikiliğin aşılmasına hem de farklılığın kabul görmesine bir kez daha ikna etmekte, dolayısıyla da ben'lik algısının temelini güvence altına almaktadır" (Erikson 2014, akt. Kambak 2019, 9). Michel Certau (1980), da günlük rutinlerin öneminden bahsederken, mekânı benimsemek üzerine bir taktik olarak yürümeyi örnek vermektedir. Certau'nun önerisi, yer ile ilişki kurmak için gündelik ve rutin tekrar, birer araçtır. Yürümek, aynı yerleri yürümek, tekrar tekrar yürümek o yeri benimsemeyi ve aidiyet kazanmamızı sağlamaktadır. Bu tekrarlarla, gündelik rutinler sayılabildiği gibi daha geleneksel ve kutsal anlamları içeren ritüeller de eklenebilir.

Resim: 4

Patrick Lydon'un Typhoon Queenings sanatçı kolektifi ile birlikte düzenledikleri su festivalinden fotoğraflar. Kaynak: Sanatçının kişisel arşivi.

Resim: 5

Sinem Dişli'nin Fırat Bölgesindeki en eski ritüel mekânı olan Göbeklitepe'deki "Kutsal Tepe" ve "Yedi Kutsal Yıldız" çalışması. Kaynak: Sanatçının kişisel arşivi.



Dişli de, suyun kutsal bir şey olduğunu yeniden hatırlamayı ve yerle ilişkimizi yeniden yapılandırmanın yolunun “suya minnettar olmak” olarak adlandırmıştır.

Ritüellerin önemine vurgu yapan bir diğer isim Patrick Lydon, su ile anlık, rutin ilişkilerden oluşacak alanlar açmayı önermiştir. Suyun sürekli değişmesinden ötürü, tek bir an ve zamanda tanımlanamayacağını, dolayısıyla suyun verisinin, haritasının çıkarılamayacağını ifade etmiştir. Çünkü “*bir şeyi tek bir anda ve zamanda tanımladığımızda, o şey, yapay bir üretim haline gelmektedir*” (Bingöl ve Lydon 2021).

Bu sebeple, Lydon, su ile ilişkilerimizin yenilenmesinin, suyun yeniden gündelik rutinlerimize eklenmesi ile mümkün olacağını ifade etmiştir. Günümüz modern dünyasında, ritüellerin sosyal olarak kabul görmesinin mümkün olmadığı koşullarda sanatın araç olarak kullanılmasını önermiştir: “*Sanat yaptıklarımızın sosyal düzlemde kabul edilmesini sağlıyor; bir meşruiyet zeminini oluşturuyor.*” (Bingöl ve Lydon 2021).

2.2.2. Aktivizm, Eylem ve Kamuoyu

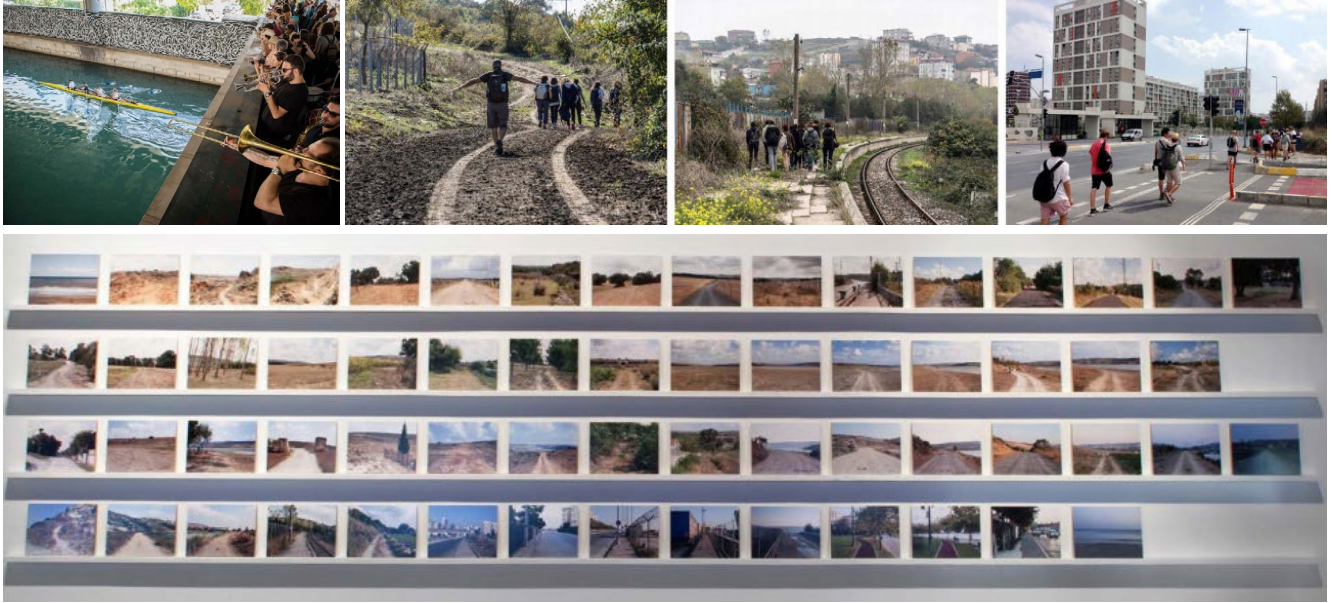
Profesyonellerin bir kısmı, su ile ilgili problemlerin çözümünde ve sürdürülebilir ve dirençli ilişkinin kurulmasında kentsel ve toplumsal çözüm önerilerine yönelmişlerdir. Bu yaklaşım özünde K. Marx’ın praxis kavramıyla eşleştirilebilir. Burada, toplumsal süreçleri ve tarihsel çerçeveyi değiştirmek, özgür ve yaratıcı bireyi ortaya çıkarmak için bireyin aldığı eylemler kastedilmektedir. Görüşme yapılan profesyonellerin bir kısmı, su ile ilişkimizin onarılması için problemlere karşı kamuoyu oluşturmayı ya da olay (*eylem*) temelli değişiklikler yapmayı önermişlerdir.

Semiz, Ankara’nın dereleri üzerine çektiği belgesel üzerinden gösterimlerden sonra oluşan gözlemlenebilir etkilere ve oluşan kamuoyuna dikkat çekmiştir. Belgesel sonrası Ankara’nın akarsularını yeniden gün yüzüne çıkarmaya odaklanan, doğayı ve nehirleri ve şehri yeniden bir araya getirmeyi öneren bazı çalışmalar ortaya çıkmış, Ankara Büyükşehir Belediyesi, Ankara Su ve Kanalizasyon İdareleri gibi kurumlar bir takım toplantılar başlatmış ve yeni projeler su yüzüne çıkmıştır. Belge-

sel filmini, kamuoyu oluşturmak için bir yöntem olarak kullandıklarını ve birçok insanın Ankara’nın akarsularından artık haberdar olduğunu belirtmiştir (Bingöl ve Semiz 2021). Semiz, gerçek değişimi yaratabilecek şekilde insanları, belediyeleri, kurumları harekete geçirmeyi hedeflediklerinden bahsetmiş ve yaptıkları işi bir tür aktivizm olarak değerlendirmiştir: “*Asıl soru güniştüğüne çıkarmak ya da nehirleri çıkarmamak değil. Asıl soru, ne zaman yapılacağıdır. Cevap şu: mümkün olan en kısa sürede*” (Bingöl ve Semiz 2021).

Aynı problem alanına sanat üzerinden yaklaşan ve su ile ilişkimizdeki problemlerin toplumsal olduğuna inanan sanatçı Hazel Kılınç’ın önerdiği çözüm yöntemleri ve araçları, kentsel pratiklerle yakından ilgilidir. Kılınç, şehir ve suyun hikayeleri hakkındaki gerçekleri gösterecek yeni yöntemlere ihtiyaç duyulduğunu vurgulamıştır: “*Sadece düşünsel değil fiziksel de birşeyler yapmalıyız, hep birlikte*” (Bingöl ve Kılınç 2021).

Serkan Taycan, su ile ilgili alınan kararların oldukça karmaşık ve teknokratik olduğunu vurgulasa ve problemi kent-yönetici-su üçgeninde değerlendirse dahi, kendi projelerinde su ile ilişkiyi bireysel düzeyde rehabilite etmeye odaklanmaktadır. Sıradan insanların bu bilgilerle ilişki kurması güç olduğu için, projelerinde, suyun hayati yönünü, psikolojik yönünü ve su ile kurulan gündelik yaşantıdaki ilişkileri yeniden olanaklı kılmaya çalıştığını vurgulamıştır. Taycan’ın praxis yaklaşımı, kent içerisinde kentlinin olay-bazlı [event-based] ilişkisini yeniden kurması üzerinedir. Bu sebeple İki Deniz Arasında projesi, Marmara Denizi ve Karadeniz arasındaki İstanbul’u bir yürüme rotası ile bağlamış, Hydrolab Attica için açık menhollere alınan nehirden kürek yarışları düzenleyerek nehri gündelik yaşam deneyimine katmıştır. Taycan, dirençli bir ilişkinin ancak kentte yeni deneyimler oluşturarak kurulabileceğine dikkat çekmiştir: “*Su ile ilgili alınan kararlar oldukça karmaşıktır ve oldukça teknokratiktir. Sıradan insanların bu bilgilerle ilişki kurması oldukça zordur. Sanatçıların ve tasarımcıların, bu bilgi-*



leri sanatsal bir jestle ortaya koymaları gerekiyor. Böylece bu teknik ve teknokratik konuların estetik yönleriyle ilişki kurulabilir” (Bingöl ve Taycan 2021).

2.2.3. Fizyoloji, Haritalama, Tasarım

Heidegger’e göre dünya üzerinde var oldukça, “oturdukça [dwell] inşa ediyoruz” (1954), çevremizi değiştiriyoruz. Ancak oturma ile birlikte gelen düzenlemenin olumlu ve koruyucu bir yanı olabilir: “Gerçek düzenleme olumlu bir şeydir, bir şeyi ta başından varlığı içinde bıraktığımızda, bir şeyi varlığına indirgeyip onu güven altına aldığımızda, onu koruyucu bir şeyle sardığımızda belirir.” Profesyonellerin çevresel ekolojiye yakın olan kısmı, su problemlerine karşı Heideggerci bir tavırla çevresel çözümler getirerek, yöntem ve araçlarını fiziksel düzenlemeler üzerinden geliştirmeyi önermişlerdir. Suyun, biçimsel düzenlemeler ve tasarım aracılığı ile yeniden ilksel formlarına dönüş sağlanması yönünde çözümler geliştirmişlerdir. Attala ve Dinarama’nın yaklaşımı, suyun kendi doğasınınca var olmasına izin vermeyi önermiştir.

Luci Attala, doğanın her şeyi bir şekilde birlikte yarattığını ifade ederek, bütüncül bir bakış açısıyla su yataklarını, nehirleri, gölleri gezegenin içinden geçen, üzerinde yer alan bir şekil, bir mimari, suyun hareket edebildiği bir yapı olarak değer-

lendirilmesi gerektiğini ve madde ve form arasındaki ilişkiyi anlamamız gerektiğini vurgulamıştır (Bingöl ve Attala 2021). Attala, yenilenme için suyun ilksel fizyolojisine (spiral formlara) geri dönmeyi öncül koşul olarak tanımlamıştır (Bingöl ve Attala 2021). Dinarama ise tasarım ile suyun kendi kalitesine ses vermeyi ve suyun kendi ekosistemini kurmasına yardımcı olmayı önermiştir: “Tasarım, suyu görünür kılmak ve suyun kendi hayatını yaratması için bir platform oluşturmak demek.” (Bingöl ve Dinarama 2021).

Hem Attala’nın, hem de Dinarama’nın yaklaşımı, tıpkı Heidegger’in gerçek düzenleme olarak adlandırdığı durumu içermektedir. Ancak Attala ve Dinarama’nın “yeniden düzenleme” önerileri detaylarda farklılaşmaktadır. Dinarama’nın yaklaşımı, problemi çözmekle ilgili değil, suyu proaktif olarak kullanmakla ilgilidir. Bitmiş ve esnek olmayan tasarımlar yerine, suyun kendi yaşamına sahip olduğu su ortamları oluşturmaktadır. Tasarım yolu ile suyun tasarladığı şekilde ve zamanla değişmesine, kendi yaşam çevresini oluşturmasına ve şehri şekillendirmesine alan açmaktadır: “Araziye su getiriyorsunuz, tasarladığınız şekilde ve zamanla değişmesine izin veriyorsunuz, böylece bazı yenileyici/inşaedici [constructive] ekolojilerden sonra su, kendi yaşam çevresini oluşturuyor.” (Bingöl

Resim: 6

Serkan Taycan’ın Hydrolab Attica ve İki Deniz Arasında Projelerinde düzenlediği etkinlik-temelli su ile ilişki kurma çalışmaları. Kaynak: URL 3.

ve Dinarama 2021).

Profesyonellerin su-yer-insan ilişkisine bakış açılarında, bu ilişkinin sağaltılmasına yönelik geliştirdikleri yöntemler ve kullandıkları araçlar çeşitlense dahi, hepsinin hem fikir olduğu bir nokta, suyun ve doğanın bütünselliğidir. Dişli ve Attala'nın ortak olarak vurguladıkları nokta, suyun bütüncüllüğünün bozulmasıdır. Attala bu durumu, insanoğlunun doğayı makineler gibi ele alarak parçalara ayırma ve sonra tekrar bir araya getirme eğilimi yüzünden, Dişli devletlerin sınırlarıyla bölünerek yönetilen ama aslında doğal ve sınır-sız döngüsünü bozduğumuz gezegenin su varlığı üzerinden anlatmıştır. Özdamar ve Semiz, suyu *bütüncül* bir şekilde ele almanın, hava koridorları yaratması, ısı adaları yaratması, selleri ve araç trafiğini azaltması gibi etkileriyle kent içerisindeki yaşamı dönüştüreceğini belirtmişlerdir (Bingöl ve Semiz 2021). Dinarama, suyun bütünselliğini, yer-temelli ve yerel sistemlere bağlı olmasının yanında başka yerlerdeki suları da etkilemesi sebebiyle küresel olma halleri üzerinden tariflemiştir.

3. Sonuç Yerine

Su, yerel ölçekte farklı bağlamlara sahip olsa dahi, günümüz antroposen çağında kendi dinamiğinin ve doğal akışının insan eliyle değiştirilmesi sebebiyle küresel yıkım sorununda ortaklaşmaktadır. Küresel iklim değişikliği, küresel kuraklık ve beraberinde gelen yağış rejimindeki düzensizlikler gibi sorunlar sebebiyle, su ile ilişkili problemler her geçen gün gittikçe daha çok gündeme gelmektedir. Su ile ilişkili problemlere yönelik, farklı disiplinlerce uzunca bir süredir çözümler üretilmeye çalışılmaktadır. Bu anlamda su ekolojisinin dinamiğini etkileyen bir başka etken de, su konusunda çalışmakta olan profesyonellerdir. Su ekosisteminin değişiminin öncül aktörleri olarak su üzerine çalışan profesyoneller, düşünceleri, eylemleri ve çözüm önerileri ile kendileri de bir ekosistem oluşturmaktadırlar. Bu çalışma, farklı disiplinlerden profesyonellerle yapılan görüşmeler aracılığıyla, su-insan ilişkisi, su problemi ve probleme yönelik çözümler ve yöntemler konusunda farklılaşan yakla-

şımları, disiplinler ötesi bir bakış açısı ile sunmuştur. Disiplinler ötesi yaklaşımı gereği, disiplinler yaklaşımları saptamak ve belli disiplinlerin belli bir tavrı takındığını iddia etmek yerine, profesyonellerin sunduğu çeşitliliği bütüncül bir şekilde ortaya koymuştur. Profesyonellerin yaklaşımsal çeşitliliğinin, Felix Guattari'nin ekolojiye bütüncül ekoloji perspektifini getirdiği üç ekoloji (*mental, toplumsal ve fiziksel ekoloji*) kavramı ile benzerliği dikkat çekicidir. Profesyonellerin bir kısmı su ile ilişkiyi özne ekoloji üzerinden değerlendirmiş, modern yaşamda su ile kendi kişisel bağlarının ve gündelik yaşamdan ayrışmasına, rutinlerin ve ritüellerin kaybolmasına dikkat çekmişlerdir. Diğer bir grup, su ile ilişkiyi *toplumsal* ekoloji boyutunda değerlendirmiş, kent yöneticileri ve teknokratlar tarafından yanlış politikalar ve yanlış planlamalar üretilmesini problem olarak tanımlamamışlardır. Bir diğer grup ise, bu ilişkiyi çevresel ekoloji boyutunda değerlendirmiş, suyun fizyolojisinin ve ekolojisinin değişmesine odaklanmışlardır. Su-insan ilişkisine karşı profesyonellerin ortaya koyduğu yaklaşımların çeşitliliği, disiplinler ayrımların içerisine hapsediği taktirde bir problem olarak tanımlanabilir. Ancak, bu çeşitlilik bir araya getirilerek değerlendirildiği taktirde, bir potansiyele işaret etmektedir. Tıpkı, tüm profesyonellerin hem fikir olduğu suyun bütünselliği gibi, su üzerine yapılan çalışmaların da bütünsel bir perspektiften değerlendirilmesi gerekir. Su ile ilgili problemlerin, hem gündelik yaşamımızda, hem toplumsal düzeyde hem de fiziksel düzeyde çok boyutlu olarak tanımlanması gereklidir. Bu şekilde bakıldığında, su ile ilişkimizi yenileyecek araçlar hem özne, hem toplumsal, hem de çevresel düzeyde ele alınmalıdır. Guattari'nin (1992) de belirttiği gibi, sosyal ve maddi çevrede değişiklikler olmadan, zihniyetlerde hiçbir değişiklik olamaz. Ya da zihinlerimizde algıladığımız ve bireysel rutinlerle desteklediğimiz ilişki, toplumsal düzeye erişmez ve fiziksel bir dönüşüme neden olmazsa yine yarım kalacaktır. Suyun gündelik yaşam pratiklerine ve rutinlere kavuşması, toplumsal düzeyde kentsel yaşamın bir parçası haline gelmesi ve belleğin canlandırılması,

kendi doğal akışına ve ekolojisine kavuşturulacak şekilde planlanması hep birlikte sürdürülebilir ve dirençli bir ilişkinin temelini atabilecektir.

Bu çalışmanın yaygın etkileri, su ile ilişkili her türlü yönetim ve planlama alanlarında olacaktır. Suyla kurduğumuz ilişki, yaşamla ve gezegenle olan ilişkimizi şekillendirdiğine göre, dirençli bir yaşamın anahtarı, bu ilişkinin ve yaşam biçimlerimizin düzeltilmesinde yatmaktadır. Su ile ilişkimizi hem bireysel (*öznel*), hem toplumsal, hem de fiziksel düzeyde yenileyecek bütüncül bir yönetim ve planlama anlayışı, kalıcı ve disiplinler üstü bir çözüm sunabilecektir. Modernitenin dikte ettiği yaşam biçimleri tarafından zedelenen su ile ilişkimiz, yere ait hikayeler, mitler ve anılar yolu ile toplumsal bellek yeniden canlandırılabilir. Ya da gündelik rutinler ve ritüeller yolu ile bu ilişki sağaltılabilir. Suyun hikayelerinin yeniden toplumsal belleğe kavuşturulmasının, aynı zamanda toplumsal bir dönüşümde yol açması olasıdır. Her düşünce ancak eylem ile, başka bir deyişle praksis ile zenginleştiğine göre, etkinlik temelli yeniden kullanım ve yeniden işlevlendirme üzerine çalışmalar, hem sulak alanların varlıkları ve değerleri konusunda farkındalığı arttırma, hem de bu alanlar ile kentlinin daha çok etkileşime girmesi ve benimsenmesi ve dolaylı olarak suyun korunması konularında yeni olasılıklar sunacaktır. Su ile ilgili fiziksel düzenlemeler, suyun kendi doğasına ve ilksel ekolojiye dönüşümün yollarını açacaktır. Özellikle kentsel mekânda suyun erişilebilirliği, sadece fiziksel değil, algısal, işlevsel-deneyimsel boyutlarda da ele alınmalıdır. Bu önerilerden her biri tek başına değil, bir arada ve ilişki olarak değerlendirilmeli, suyun hem algısal hem fiziksel bütünlüğü bozulmamalıdır. Bu aşamada yöntem ve araç çeşitliliği kaybedilmemeli, sanatsal ve bilimsel araçlar bir arada kullanılmalıdır.

Çalışmanın yaygın etkilerinin yanısıra kısıtları değerlendirildiğinde, yapılan mülakatların sadece bir grup profesyonelin görüşlerini yansıttığı unutulmamalıdır. Çalışma, su alanında çalışan tüm profesyonellerin yaklaşımlarını kapsamamaktadır.

Mülakat sayısının arttırılması durumunda, görüşler, çözümler ve belki de farklı ekolojik anlayışlar ile birlikte, yaklaşımsal çeşitlilik daha da artacaktır. Ancak yine de yapılmış çalışma, dünyanın farklı coğrafyalarındaki ve farklı disiplinlerden su üzerine çalışan bir grup profesyonelin bakış açısındaki çeşitliliği sunmak için genel bir fikir vermektedir. Profesyonellerin zengin ve çeşitlenen bakış açısı, ekoloji kavramına daha bütüncül bir bakış açısı ile yaklaşmamız için biz tüm profesyonellere ipuçları vermektedir ●

Kaynakça

- Allen, S. (2001). Mat Urbanism: The Thick 2-D. Hashim Sarkis (Ed.) *CASE: Le Corbusier's Venice Hospital*. Munich: Prestel, s. 118-126.
- Attala, L. (2019). How Water Makes Us Human?. University of Wales Press, London.
- Attala, L. (November, 2020). What is a river?: the cultural lives of rivers. http://flow-tales-exhibition.com/assets/flowtales_ebook.pdf adresinden 25.02.2021 tarihinde erişilmiştir.
- Berrizbeitia, A. (2007). 'Re-placing Process. J. Czerniak and G. Hargreaves (Ed.), *Large Parks*. New York: Princeton Architectural Press, s. 175-197.
- Bingöl, E. ve Attala, L. (2021). [Video kaydı. Reading Landscape Through Water- Cultural lives of waters]. Flow Tales Youtube kanalı: 06.02.2021. https://www.youtube.com/channel/UCu4rIRs_thwoVtm7axqa9Mg
- Bingöl, E. ve Dinarama, E. (2021). [Video kaydı. Reading Landscape Through Water- Visualizing Landscapes]. Flow Tales Youtube kanalı: 20.02.2021. https://www.youtube.com/channel/UCu4rIRs_thwoVtm7axqa9Mg
- Bingöl, E. ve Dişli, S. (2021). [Video kaydı. Reading Landscape Through Water- Cultural lives of waters]. Flow Tales Youtube kanalı: 06.02.2021. https://www.youtube.com/channel/UCu4rIRs_thwoVtm7axqa9Mg
- Bingöl, E. ve Kılıncı, H. (2021). [Video kaydı. Reading Landscape Through Water- Water Memories]. Flow Tales Youtube kanalı: 13.02.2021. https://www.youtube.com/channel/UCu4rIRs_thwoVtm7axqa9Mg
- Bingöl, E. ve LD, E. (2021). [Video kaydı. Reading Landscape Through Water- Visualizing Landscapes]. Flow Tales Youtube kanalı: 20.02.2021. https://www.youtube.com/channel/UCu4rIRs_thwoVtm7axqa9Mg
- Bingöl, E. ve Lydon, P. (2021). [Video kaydı. Reading Landscape Through Water- Cultural lives of waters]. Flow Tales Youtube kanalı: 06.02.2021. https://www.youtube.com/channel/UCu4rIRs_thwoVtm7axqa9Mg
- Bingöl, E. ve Özdamar, E. (2021). [Video kaydı. Reading Landscape Through Water- Water Memories]. Flow Tales Youtube kanalı: 13.02.2021. https://www.youtube.com/channel/UCu4rIRs_thwoVtm7axqa9Mg
- Bingöl, E. ve Penney, A. (2021). [Video kaydı. Reading Landscape Through Water- Water Memories]. Flow Tales Youtube kanalı: 13.02.2021. https://www.youtube.com/channel/UCu4rIRs_thwoVtm7axqa9Mg
- Bingöl, E. ve Semiz, Y. (2021). [Video kaydı. Reading Landscape Through Water- Water Memories]. Flow Tales Youtube kanalı: 13.02.2021. https://www.youtube.com/channel/UCu4rIRs_thwoVtm7axqa9Mg
- Bingöl, E. ve Taycan, S. (2021). [Video kaydı. Reading Landscape Through Water- Visualizing Landscapes]. Flow Tales Youtube kanalı: 20.02.2021. https://www.youtube.com/channel/UCu4rIRs_thwoVtm7axqa9Mg
- Castells, M. (1975). Advanced Capitalism, Collective Consumption, and Urban Contradictions: New Sources of Inequality and New Models for Change. L. N. Lindberg et al (Ed.) *Stress and Contradiction in Modern Capitalisms*. Lexington Books: D. C. Heath & Co.
- Certeau, M. (1980). *L'invention du quotidien*. Vol. 1, Arts de Faire. Paris: Gallimard, 'Folio-Essais'.
- Chambers, J. C., Bradley, B. A., Brown, C. S., D'Antonio, C., Germino, M. J., Grace, J. B., et al. (2014). Resilience to stress and disturbance, and resistance to *Bromus tectorum* L. invasion in the cold desert shrublands of western North America. *Ecosystems* 7, 360–375.
- Corner, J. (1999). *Recovering Landscape: Essays in Contemporary Landscape Architecture*. New York: Princeton University Press.
- Corner, J. (2004). Not Unlike Life Itself. *Landscape Strategy Now*. *Harvard Design Magazine* 21, Fall.
- Eliade, M. (1979). *The Sacred and the Profane*. New York: Harcourt Brace Jovanovic.
- Erikson, E. (2014). *İnsanın Sekiz Evresi*, (Gonca Akkaya çev.). İstanbul: Okuyanlar Yayınları.
- Folke, C., Carpenter, S. R., Walker, B., Scheffer, M., Chapin, T., and Rockström, J. (2010). Resilience thinking: integrating resilience, adaptability and transformability. *Ecological. Soc.* 15:20.
- Gottdiener, M. (1987). "Space as a Force of Production: Contribution to the Debate on Realism, Capitalism and Space", *International Journal of Urban and Regional Research*, Cilt 11, Sayı 3, s. 405-416.
- Guattari, F. (1989). The Three Ecologies, trans.by Chris Turner. *Material Word, New Formations* 8, 131-147.
- Guattari, F. (1992). *Chaosmosis: An Ethico-Aesthetic Paradigm*. (çev. P. Bains ve J. Pefanis). Bloomington and Indianapolis: Indiana UP.
- Heidegger, M. (2010). Kentin Felsefesi Cogito 1996-Yaz, Baskı 2007. akt. Aşşegül Altınörs. *Korumanın Toplumsal ve Kültürel Boyutu Neden Önemli? Biz Nasıl Bakıyoruz? Planlama 2010/1*.
- Hirota, M., Holmgren, M., s Van Nes, E. H, and Scheffer, M. (2011). Global resilience of tropical forest and savanna to critical transitions. *Science* 334, 232-235.
- Jackson, J. B. (1984). Concluding with Landscapes., in, J.B. Jackson (Editör), *Discovering the Vernacular Landscape* içinde. (s.145-158). New Heaven: Yale University Press.
- Kambak, U. (2019). *Kent ve Aidiyet Üzerine Sanat Pratikleri*. Yayınlanmamış Yüksek Lisans Tezi. Hacettepe Üniversitesi Güzel Sanatlar Enstitüsü, Ankara.
- Kılıçbay, M.A. (1996). *Felsefesiz Sanat Oyunsuz Tarih*. Ankara: İmge Kitabevi.
- Latour, B. (1993). *We Have Never Been Modern*. Cambridge. MA: Harvard University Press.
- Lefebvre, H. (1974). *Mekânın Üretimi* (çev. D. Nicholson-Smith). (1995) Oxford: Blackwell.
- Lefebvre, H. (1991). *Critique of Everyday Life, Volume 1*. (Çev. M. John). London: Verso.
- Lister, N. (2010). Insurgent Ecologies: (Re) Claiming Ground in Landscape Urbanism. M. Mostafavi ve G. Doherty (Editörler). *Ecological Urbanism*. Lars Müller Publishers, s. 524-535.
- Marleau-Ponty, M. (2012). *Phenomenology of Perception*, (çev. D. Landes). London: Routledge.
- Nora, P., (2006). *Hafıza Mekânları*. Ankara: Dost Kitabevi Yayınları.
- Norberg-Schulz, C. (1976). *The Phenomenon of Place*.

- K. Nesbitt (Editör), 1996. *Theorizing a New Agenda for Architecture*. Princeton: Princeton Architectural Press, s.412-428.
- Pope, K. L., Allen, C. R., and Angeler, D. G. (2014). Fishing for resilience. *T. N. Am. Fisheries Soc.* 143, s. 467-478.
- Potteiger, M. and Purinton, (1998). *J. Landscape Narratives: Design Practices for Telling Stories*. New York: John Wiley & Sons Inc.
- Prominski, Martin. (2014). Andscapes: Concepts of nature and culture for landscape architecture in the Anthropocene. *Journal of Landscape Architecture* 9 (1).
- Ricoeur, P. (1985). *Time and Narrative* (çev. K. McLaughlin & D. Pellauer). Vol. III. USA: The University of Chicago Press.
- Seidl, R., Spies, T. A., Peterson, D. L., Stephens, S. L., and Hick, J. A. (2016). Searching for resilience: addressing the impacts of changing disturbance regimes on forest ecosystem services. *Journal of Applied Ecology*, 53, 120-129.
- Soja, E. (1996). *Thirdspace: Journeys to Los Angeles and Other Real-and-Imagined Places*. Oxford: Blackwell.
- Tilley, C. and Cameron-Daum, K. (2017). *An Anthropology of Landscape*. London: UCL Press.
- Tvedt, T. & Oestigaard, T. (2006). Introduction. Tvedt, T. & Oestigaard, T. (Ed.). *A History of Water: The World of Water*. Vol. 3. London: I.B. Tauris, ix-xxii.
- Tvedt ve Oestgard, (2010). *A History of the Ideas of Water: Deconstructing Nature and Constructing Society*. London: I.B. Tauris.
- Waldheim, C. (2010). Landscape, Ecology and Other Modifiers to Urbanism. *TOPOS* 71.
- World Commission on Environment and Development*, (1987). *Our Common Future*. Oxford: Oxford University Press.
- Heidegger, M. Kentin Felsefesi Cogito 1996-Yaz, Baskı 2007. akt. Ayşegül Altınörs Çırak, Korumanın Toplumsal ve Kültürel Boyutu Neden Önemli? Biz Nasıl Bakıyoruz? Planlama 2010/1.
- URL 1 dictionary.cambridge.org 21.07.2021 tarihinde erişilmiştir.
- URL 2 <https://sozluk.gov.tr/> 15.03. 2021 tarihinde erişilmiştir.
- URL 3 <http://serkantaycan.com/files/serkantaycanwork-samples.pdf> 21.07.2021 tarihinde erişilmiştir.