

## Öz

Makalede, Levent Bölgesi'ne ismini veren ve 18. yüzyıl sonunda dönemin modernleşme politikalarına paralel olarak geliştirilen Levent Çiftliği ve Kışlası'nın mekânsal izlerinin belirlenmesi ve tarihsel süreçte kent bağlamıyla ilişkisinin ortaya konulması amaçlanmıştır. Bu doğrultuda, İstanbul'un tarihsel coğrafyasında stratejik öneme sahip geniş bir alan içerisinde yaygın olarak yerleşmiş Levent Çiftliği ve Kışlası'nın dönemin mekânsal atılımları değerlendirildiğinde farklı odaklarla etkileşim içerisinde olan ve zaman içerisinde eklenerek gelişen bir yerleşim kompleksi olduğu belirlenmiştir.

Kentsel bağlamın tanımlanması ve mekânsal saptamalar bir yer tespiti çalışmasından öte, zaman sürecinde kentsel belleğin nasıl değiştiğini ortaya koyan bir süreç analizi olarak ele alınmıştır. Bu kapsamda 18. ve 19. yüzyıllara ait mekânsal bellek izlerinin etkileşimde olduğu odaklar ve bağlantılar saptanarak bu izlerin 20. yüzyılda gerçekleşen mekânsal müdahalelerden nasıl etkilendiği belirlenmiş, yerleşim kompleksinin günümüzde kent içerisinde bulunduğu konum ve farklı ölçeklerde kentsel bağlamla kurduğu ilişki ortaya konulmuştur. İleriki aşamalarda alt ölçekte gerçekleştirilecek morfolojik analizler için gerekli mekânsal bağlam ve çalışma alanı sınırları tanımlanmıştır.

Araştırma yöntemi tarihsel tematik ve modern tekniklerle hazırlanmış haritaların derinlemesine okunması, tarihi haritalar, hava fotoğrafları, planlar ve projelerinin jeo-referanslama yöntemiyle ortak koordinat sisteminde bir araya getirilmesi ve sentezlenen mekânsal verilerin Başbakanlık Osmanlı Arşivi gibi yazılı kaynaklar üzerinden çapraz sorgulanmasına dayanmaktadır. Bu yöntemle farklılık ve etkileşim içerisinde olan potansiyel kimlik bölgeleri tanımlanmıştır. Sonuç olarak, Baltalimanı havzası ölçeğinde yapılan değerlendirmelerde, alanın potansiyel kentsel arkeolojik değeri ortaya konulmuş, bununla birlikte farklı bir katman olarak İstanbul'un 1950 ve 1980 yılları arasında kentsel bellekte önemli bir yer tutan modern mahalle uygulamalarıyla bir arada değerlendirilebilmesine yönelik saptamalar yapılmıştır.

**Anahtar Kelimeler:** Levent Çiftliği ve Kışlası, Kent formu, kent belleği, tarihi haritalar, kültürel miras.

# Tarihi Haritalar Üzerinden Kayıp Kentsel Mekânın İzini Sürmek: Levent Çiftliği ve Kışlası'nın 18. ve 20. Yüzyıllar Arasında Kentsel Bağlamla Etkileşiminin Belirlenmesi

*Tracing the Lost Urban Space on Historical Maps: Determining the Interaction of Levent Ciftlik (Farm) and Barracks With the Urban Context Between 18<sup>th</sup> and 20<sup>th</sup> Centuries*

 Melih Birik

Mimar Sinan Güzel Sanatlar Üniversitesi Mimarlık Fakültesi, Şehir ve Bölge Planlama Bölümü, İstanbul, Türkiye

Başvuru tarihi/Received: 10.05.2022, Revize tarihi/ Revised: 26.10.2022, Kabul tarihi/Final Acceptance: 26.10.2022

## Extended Abstract

*The present article aims to determine the spatial traces of the Levent Ciftlik (Farm) and Barracks in Istanbul, which gave its name to the Levent Region and developed in parallel with the modernization policies of the period at the end of the 18th century, and to reveal the interaction of the settlement complex with the urban context in historical process.*

*Levent Ciftlik was allocated to the Grand Admiral of the Ottoman fleet Hasan Pasha, who formerly built Kasımpaşa Kalyoncu Barracks in 1793 (Shaw, 1965). Starting with this praxis, the Levent Ciftlik was used as a training ground for the new corps and developed as a military compound. Within the framework of the legal regulations of 1794, which announced the new military order of the Nizam-ı Cedid, the first spatial organization of the barracks were formed in the old farm area. It was built as a complex structure consist of hospitals, schools, workshops, administration buildings, barracks and various social and technical facilities such as mosques, baths, fountains, mills, and infrastructure services. This new military compound created an exemplary settlement model until it was destroyed in the Janissary revolt in 1808. During this period, the Levent Ciftlik and Barracks was seen as the first modern settlement of the new order representing the military modernization of the Ottoman army (Beydilli, 1995).*

*Although the Levent Farm and Barracks which was constitute a focal point for the city by establishing a strategic relationship with the control of the Bosphorus, gave its name to the region today, its cultural traces contributed to the existing urban identity have been erased. The limited visibility, which can be read through individual structures on the surface is not sufficient to convey the spatial context that existed in the past. Although the compound location was indicated at historical thematic maps, there are limited information about its extensive site coverage and interaction with current urban structure. The lack of correlated information weakens the holistic perception of the cultural heritage value of the Levent Ciftlik and Barracks. Therefore, it is necessary to evaluate the geography in question with all its natural, structural, social and political qualities together in different scales to understand the transformation process of the spatial context through time. Based on this discourse, presented article focuses on defining the spatial context of the Levent Ciftlik and Barracks within the framework of project outcomes of the university supported research.*

*The research methodology is based on digitizing and superimposing historical maps on a common platform and determining the interaction of potential archeologic character zones with the existing urban pattern. Historical urban layers showing the spatial transformation process of the settlement complex were analysed in-depth by comparative studies of maps, aerial photographs, plans and projects from different periods. In this context, visual data examined and brought together in a mutual coordinate system through geo-referencing and associated with the current urban structure. Parallel to studies on visual materials, written documents on land use and construction works obtained from the Ottoman archive were analysed and correlated with the historical maps. The location of the settlement complex today and the potential archaeological zones were determined through cross examination of data sets retrieved from visual materials and written documents. Hence, the information needed to guide the next stage of this research to be carried out at subscales for urban morphology studies was revealed.*

*In conclusion, five potential character zones with potential urban archaeological values were defined according to the spatial evaluations in Baltalimanı basin where the Levent Ciftlik and Barracks was located. This extensive settlement complex developed by articulating over a limited period and destroyed had long affected the spatial identity until 20th century. It is determined that, in the city scale, Levent Ciftlik and Barracks which was interacting with the various nodes such as Kasımpaşa, Pera, Topkane and Baltalimanı, widely settled in a large basin defined by the topographic features and had strategic importance in the historical geography of Istanbul. Considering the defined potential character zones of the Levent Ciftlik and Barracks within the scope of current development plans, the necessity of re-evaluating the structural traces in open public and private spaces in a holistic perspective has been revealed.*

**Keywords:** Levent Ciftlik and Barracks, urban form, urban memory, historical maps, cultural heritage.

**Cite this article as:** Birik M. Tarihi Haritalar Üzerinden Kayıp Kentsel Mekânın İzini Sürmek: Levent Çiftliği ve Kışlası'nın 18. ve 20. Yüzyıllar Arasında Kentsel Bağlamla Etkileşiminin Belirlenmesi. Tasarım Kuram 2022;18(37):70–95.

### Giriş

Levent bölgesi, ismini aldığı Levent Çiftliği ve 18. yüzyılın sonundan itibaren bu alanda gelişen Levent Kışlasıyla birlikte günümüzde izleri kaybolmuş bir mekânsal kimliği barındırmaktadır. Levent Çiftliği ve Bostancı Tüfenkçileri Kışlası'nın Osmanlı Ordusu'nun modernizasyonu sürecinde gerçekleştirilen öncü atılımlardan biri olarak, kışla yapıları, hastaneler, okul, baruthane, imalathaneler, yönetim binaları, dükkanlar ve bunlara hizmet eden, cami, hamam, çeşme, değirmen gibi çeşitli sosyal ve teknik altyapı birimlerinden oluştuğu aktarılmaktadır (*Beydilli ve Şahin, 2001*). 1805 tarihli Başbakanlık Osmanlı Arşivi (*BOA*) kayıtlarında, bu atılımın Üsküdar Kışlasıyla birlikte benzer uygulamalara örnek oluşturacak ilk yerleşim modeli olarak görüldüğü belirtilmektedir (*BOA., Cevdet Askeriye [C.As.], 187/8095*). Buna karşın Levent Çiftliği ve Kışlası'nın, bölgeye ismini vermesine rağmen birkaç yapı dışında günümüze ulaşan ve mevcut kent kimliğine katkı sağlayan somut kültürel göstergesi bulunmamaktadır.

Bu makale, günümüzde Levent bölgesine ismini veren ve 18. yüzyıl sonunda dönemin modernleşme politikalarına paralel olarak geliştirilen Levent Kışlası ve öncesinde Levent Çiftliği'nin mekânsal izlerinin belirlenmesi ve yerleşim kompleksinin tarihsel süreçte kent bağlamıyla ilişkisinin ortaya konulmasını amaçlayan üniversite araştırma projesinin<sup>1</sup> ilk aşamasına ait bulguları ve değerlendirmeleri içermektedir. Çalışmada Levent Çiftliği ve Kışlası'na ait mekânsal izlerin oluşturduğu potansiyel kimlik bölgelerinin saptanması ve farklı ölçeklerde kentsel sistemle ilişkisinin belirlenmesi odağa alınmıştır. İleriki çalışmalarda, planlama süreci, kentsel tasarım, kent morfolojisi, kentsel arkeoloji ve kültürel miras yönetimi kapsamında değerlendirilebilecek veri seti oluşturulması hedeflenmiştir.

Bu kapsamda çalışmanın içeriği Levent Çiftliği ve Kışlası'nın kentsel coğrafya içerisindeki konumunun belirlenmesi, potansiyel kimlik bölgelerinin saptanması ve yerleşim kompleksinin 20. yüzyıl içerisinde

de gelişen mekânsal müdahalelerden nasıl etkilendiğinin belirlenerek kent bağlamıyla ilişkisinin kurulması olarak sınırlandırılmıştır. Kentsel bağlamın tanımlanması ve mekânsal saptamalar bir yer tespiti çalışmasından öte, zaman sürecinde kentsel belleğin nasıl değiştiğini ortaya koyan bir süreç analizi olarak ele alınmıştır. Levent bölgesini içeren farklı dönemlere ait görsel ve yazılı belgelerin karşılaştırmalı olarak incelenmesiyle yerleşim kompleksinin değişim sürecini gösteren tarihsel katmanlar derinlikli olarak analiz edilmiş, yer tespiti için gerekli temel referanslar tanımlanmıştır. Bu sayede geçmiş dönemlere ait mekânsal bellek izlerinin etkileşimde olduğu alanlar saptanarak yerleşim kompleksinin günümüzde kent içerisinde bulunduğu konum ve farklı ölçeklerde kentsel bağlamla kurduğu ilişki belirlenmiştir. İleriki çalışmalara kaynak oluşturmak üzere alt ölçeklerde geliştirilecek morfolojik analizler için gerekli mekânsal bağlam, alan sınırları, potansiyel kimlik bölgeleri ortaya konulmuştur.

### Yöntem ve Süreç Üzerine: Haritalar Üzerinden Mekân Okumaları

Kentsel arkeoloji ve coğrafya çalışmalarında olduğu gibi, incelenen alanının üst ölçekte diğer odaklarla etkileşiminin bir ağ ilişkisi içerisinde değerlendirilip tartışılması ve kentsel bağlamla ilişkilendirilmesi, alanın tanımlı bir süreç içerisinde nasıl değişip dönüştüğünü anlamakta öne çıkan güncel yöntemler arasındadır (*Favory, Nunninger ve Sanders, 2012*). Değişim ve dönüşüm sürecinin değerlendirilmesi söz konusu yerleşimin bir dizi dönem boyunca, nasıl kurulduğu, geliştiği, parçalandığı ve yeniden yapılandırıldığı anlamak için önem taşır (*Favory vd., 2012, 284*). Söz konusu değişim sürecinin anlaşılması sadece geçmişe yönelik bir mekân okuması değil, belleğin aktarılması için de önem taşımaktadır. Bu görüşe paralel olarak çalışmada Levent Çiftliği ve Kışlası'nın etkileşimde olduğu kentsel bağlam ile ilgili tartışmalar, yüzeyde gözlemlenebilen kısıtlı mevcut yapısal niteliklerin yer aldığı sınırlı alanın dışına taşınmıştır. Kentsel bağlam, üst ölçekte İstanbul Boğazı ve kent bütününe kapsayan

<sup>1</sup> Levent Kışlası mekânsal izlerinin tespiti ve yerleşim kompleksinin mevcut morfolojik doku ile etkileşiminin belirlenmesi başlıklı, Mimar Sinan Güzel Sanatlar Üniversitesi bilimsel araştırma projesi 2021-2022 yılları arasında Dr. Öğr. Üyesi Melih Birik yürütücülüğünde tamamlanmıştır. Bu makale araştırma projesi çıktılarından kent ve havza ölçeğinde değerlendirmeleri içermektedir. Araştırma projesinde yer alan odak çalışma alanının mekânsal nitelikleri ile ilgili morfolojik analizler kapsamı dışında tutulmuştur.



Geo-referanslama yöntemi, farklı tekniklerle hazırlanmış haritalarda belirlenen kontrol noktalarının güncel koordinat sistemine çakıştırılması olarak tanımlanabilir. Geo-referanslama ile tarihi haritaların ortak bir platformda konumlandırılarak çakıştırılması, karşılaştırmalı analizleri ve kaybolan mekânsal izlerin tespiti ile ilgili araştırmalar bulunmaktadır (*Bitelli, Cremonini, Gatta, 2009*). Çakıştırma işleminde her haritanın niteliğine göre söz konusu kontrol noktaları baz alınarak farklı geometrik dönüştürme yöntemleri uygulanabilir. Bu yöntemlerle tarihi haritaların uygun enterpolasyonla dönüştürülerek güncel koordinat sistemi üzerinde konumlandırılması mümkündür (*Balletti, 2006*). Dönüşüm işlemleri sırasında farklı oran ve anlatım biçimlerine sahip tarihi tematik haritaların deformasyona uğrayarak özgün formlarını kaybetme ve bu sebeple semantik vurgularını yitirme riski olduğuna dikkat çekilmektedir (*Guerra, 2000, 340*).

15. yüzyıldan başlayarak Ptolemy'nin *Geographia*'sında tanımladığı yeni matematik prensiplerine göre bölgesel haritaların oluşturulduğu, Rönesans'la birlikte haritacılığın hem teknik hem de anlatı biçiminin değiştiği görülmektedir (*Manners, 2007*). Bilimsel tekniklere dayanmayan tematik haritalar, genellikle tanımsız bir referans sistemi, yaklaşık bir öngörü sistemi, belirsiz bir ölçülendirme sistemi ve yorumlanması zor semantik içeriğe sahip olmaları nedenleriyle güncel haritalarla karşılaştırmalarda güçlük barındırmaktadır (*Guerra, 2000, 340-341*). 15. ve 16. yüzyıllarda Avrupa ve Osmanlı topraklarını ve etki alanlarını tanımlayan gözleme veya duyumlara dayalı tematik haritalar yerini 18. yüzyılda özellikle Fransız haritacıların bilimsel tekniklerle geliştirdiği haritalara bırakmıştır (*Manners, 2007, 17-18*). Modern Bilimsel haritacılık tekniklerinin uygulanmasından önceye tarihlenen tematik haritaların kesin doğrulukta mekânsal bilgi aktarımı beklenemez. Buna karşın temsil edilen alanın, von Reben (1764) haritasında olduğu gibi yürüyüş zamanı oranıyla ölçeklendirildiği, mekânsal niteliklerin haritacı için taşıdığı öneme göre abartılı oran ve formlarda aktarıldığı tematik

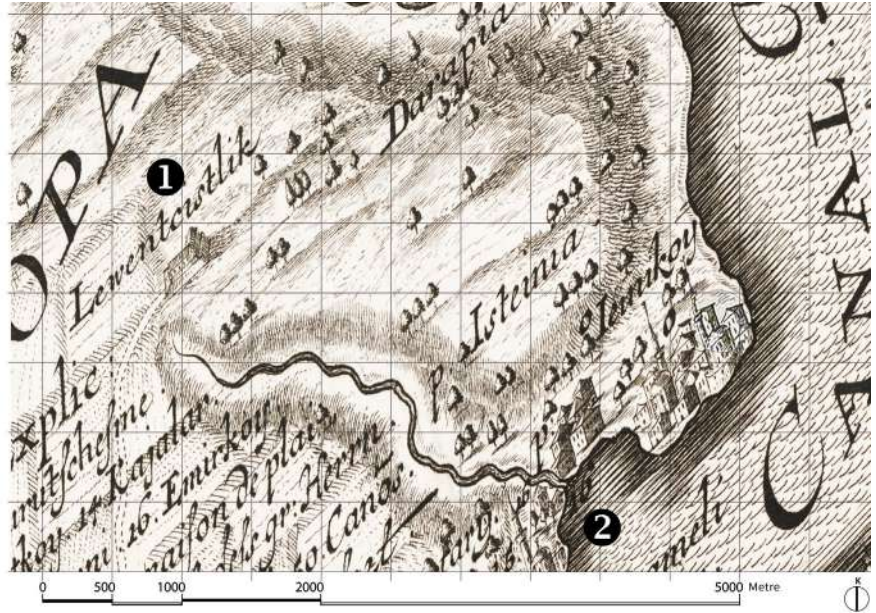
haritalar, haritacının gözünden dönemin sosyal ve kültürel yapısı, jeopolitik değeri hakkında bilgi aktarmaktadır. Bu haritaların derinlemesine okunmasıyla tarihsel süreçte belirlenen kırılma noktalarında mekânsal değişim ve dönüşüm süreçlerinin anlaşılması ve mekânın kimliği hakkında çıkarım yapılabilmesi olanaklı hale gelmektedir.

Araştırmada derinlemesine okuma; incelenen haritanın anlatım tekniği, coğrafi tanımlamalar, takip eden dönemlerde anlatımın nasıl farklılaştığı, semantik içerik, dönemin jeopolitik durumuyla kurulan ilişkisi, haritanın teması ve hazırlayan kişi ya da ekibin yerle bağlantısının belirlenmesi kapsamında ele alınmıştır. 18. yüzyıl ortası ile 19. yüzyıl başında tarihlenen 23 harita içerisinde birbirini referans alan ve tekrar eden haritalar belirlenerek, benzerlik gösterenler arasında tarih sırasına göre temel kaynak niteliğindeki harita derinlemesine okuma için seçilmiştir. Bu yöntemle Levent Çiftliği ve Kışlası'nı içeren 23 harita içerisinde 13 harita incelemeye alınmıştır. Derinlemesine okuma için seçilen haritaların semantik anlamlarını koruyarak optimum düzeyde ortaklıkların kurulmasını sağlayacak geometrik dönüşümler uygulanmıştır. Bunun için temel olarak, her harita kuzey yönü esas alınarak koordinat düzlemiyle iki boyutlu olarak ilişkilendirilmiş, İstanbul Boğazı'nın özgün kıyı çizgisi başta olmak üzere en az 3 kontrol noktası güncel koordinat sistemine çakıştırılarak sabit tutulmuş, topoğrafya bilgileri örtüştürülerek temel geometrik dönüşümler (*trilaterasyon uygulamaları ve grid düzlem üzerinde biçimsel bozma – warping*) uygulanmıştır. Bu sayede minimum düzeyde yüzey deformasyonu sağlanarak haritaların anlatımı bozulmadan diğer haritalar ile karşılaştırılarak, Levent Çiftliği ve Kışlası'nın güncel koordinat sisteminde hangi verilerle örtüştüğü tespit edilmiştir.

### **Tarihsel Süreçte Haritalar Üzerinden Levent Çiftliği ve Kışlası**

Kışla yapılarının inşasından önce Levent Çiftliği'nde yapılaşmayla ilgili bilgileri 1790 tarihli BOA belgesinde (*BOA., Cevdet Evkaf*

<sup>2</sup> BOA Belge Özeti: Sadrazam Gazi Hasan Paşa'nın Levent Çiftliği mülhakatından vakfına ilhak ettiği yerlerin zeminlerine ait mukataalar eski vakıflarına verilme üzere Emlak-i Hümayun'a ilhak edilmeleri. Hatt-ı Hümayun kesilmiştir.



[C.Ev.], 427/21633) aktarılmaktadır.<sup>2</sup> Belgede yeri kesin olarak tarif edilmese de fırın, kiremithane, cami, yel değirmeni ve bağ bahçe gibi yapıların çiftlik alanı içerisinde bulunduğu anlaşılmaktadır. 1791 tarihli Ruznâme’de de kışla yapılarının inşasından önce Levent Çiftliği’ne askerlerin yerleştirildiği belirtilmektedir (aktaran Arıkan, 1993, 77). Levent Çiftliği alanının Kasımpaşa’daki Kalyoncu Kışlası’nı yaptıran Cezayirli Hasan Paşa’ya tahsis edildiği, levendler için talim alanı olarak kullanıldığı ifade edilmektedir (Shaw, 1965, 293). Bu veriler ışığında kışla yapılarının inşasından önce bölgenin yine askeri amaçla kullanılmaya başlandığı, hatta Kasımpaşa’da bulunan kentsel odakla güçlü bağlantısı olduğu görülmektedir.

18. yüzyılın başında Georg Matthäus Seutter’in yayıncısı olduğu ve Johann Jacob Andelfinger (1735) tarafından hazırlanan tematik haritada (Şekil 2) İstanbul Boğazı’na dikkat çeken mekânsal oranların kullanıldığı, doğal limanlar ile bunlarla ilişkilenen derelerin vurgulandığı görülmekle birlikte haritada Levent Çiftliği de yer almaktadır (Şekil 2, no.1). Balkanları ve Karadeniz’in kuzeyini kapsayan şema dikkat çekicidir. Panoramik İstanbul silüetinin tamamladığı haritanın farklı baskıları ve benzer üretimleri bulunmakla birlikte 1735 Augsburg baskısı üzerindeki şemada Osmanlı

ve Avusturya İmparatorlukları arasında gerçekleşen Petervaradin Savaşı’na (1716) gönderme yapılmakta, Temeşvar, Petervaradin, Belgrad ifadeleri okunmaktadır. 1718 yılında savaş sonrasında imzalanan Pasarofça Antlaşması’yla Osmanlı için stratejik önem taşıyan Temeşvar - Banat sancaklarının Osmanlı İmparatorluğu’nun kontrolünden çıktığı, bu süreçte ordunun yenilenmesi gerekliliğine dair tartışmaların başladığı aktarılmaktadır (Ortaylı, 1987, 62,88). Bununla birlikte, haritanın hazırlandığı dönemde Rus İmparatorluğu’nun Karadeniz’e hakimiyet kurmak ve Boğaz üzerinden İstanbul’a ulaşmak konusunda Osmanlı İmparatorluğu’na tehdit oluşturduğu bilinmektedir (Inalcık, 1999, 34-35). Yine bu dönemde İstanbul’un iasesi için kuzey deniz yolunun önemli bir yer tuttuğu ifade edilmektedir (Inalcık, 1999, 34). Kentin kuzeyinde yer alan su kaynaklarına erişim ve kent merkezine ulaştırılması stratejik değere sahiptir (Çeçen, 2000). Bu bağlamda harita, İstanbul Boğazı’nın kent merkezi için stratejik değerini ortaya koyan önemli bir belge niteliği taşımakla birlikte, aynı harita içerisinde çiftliğin konumu ve kent merkeziyle ilişkisinin açıkça belirtilmesi dikkat çekicidir. Bu bakış açısıyla, Çiftlik kentin stratejik uç yerleşimlerinden biri niteliğindedir.

Detaylı tanımlanan dere yatakları ve doğal limanlara karşın kıyı yerleşimleri sembol-

#### Şekil: 2

Johann Jacob Andelfinger Haritası (1735).  
Hazırlayan / Yayıncı: Johann Jacob  
Andelfinger / Georg Matthäus Seutter. Harita  
Başlığı: Plan von Constantinopel, mit der  
umliegenden Gegend, und des Canals vom  
Schwarzen Meer. Yer no. 1-Lewentcistlik /  
Levent Çiftliği, 2-Balthalimani / Baltalimanı.

lerle ifade edilmiştir. Avrupa yakasında doğal limanlarla ilişkilenen üç büyük dere yatağı göze çarpmaktadır. Bu kompozisyon içerisinde henüz kışlanın kurulmadığı dönemi temsil eden haritada Levent Çiftliği (Şekil 2, no.1) Baltalimanı vadisinin (Şekil 2, no.2) batı ucunda, haritanın merkezinde, bir sembolle gösterilmiştir. Kent merkezinin kuzeyinde Kefeliköy, Bahçeköy, Sarıyer gibi yerleşim alanları belirtilmiş olmasına rağmen kara yolunun Levent Çiftliği'nde bitmesi, çiftliğin erişilebilirliği ve merkezle güçlü bağlantısı hakkında bilgi vermektedir. Bu anlamda Levent Çiftliği, kentsel merkezi alanın dışında olmakla birlikte merkezden kara yoluyla erişilebilir stratejik açıdan önemli bir odak niteliğini taşımaktadır.

Bu haritaya yakın tarihte von Reben (1764) tarafından hazırlanan haritada ise Levent Çiftliği gösterilmemiş olsa da çevrede bulunan Baltalimanı gibi yer isimlerinin antik dönemde kullanıldığı düşünülen karşılıklarıyla yazılması, bölgenin antik dönemle ilişkilenen farklı bir kimlik katmanını işaret etmektedir (Gyllius, çev. 1997, 92; Byzantios, çev. 2010, 41-42; Düzgüner, 2011, 98; Kubilay, 2010, 116).

Guillaume Antoine Olivier'in (1756-1814) Ortadoğu coğrafyasını incelediği ve İstanbul üzerine yoğunlaşan *Atlas pour servir au Voyage dans l'Empire Othoman* (1801)

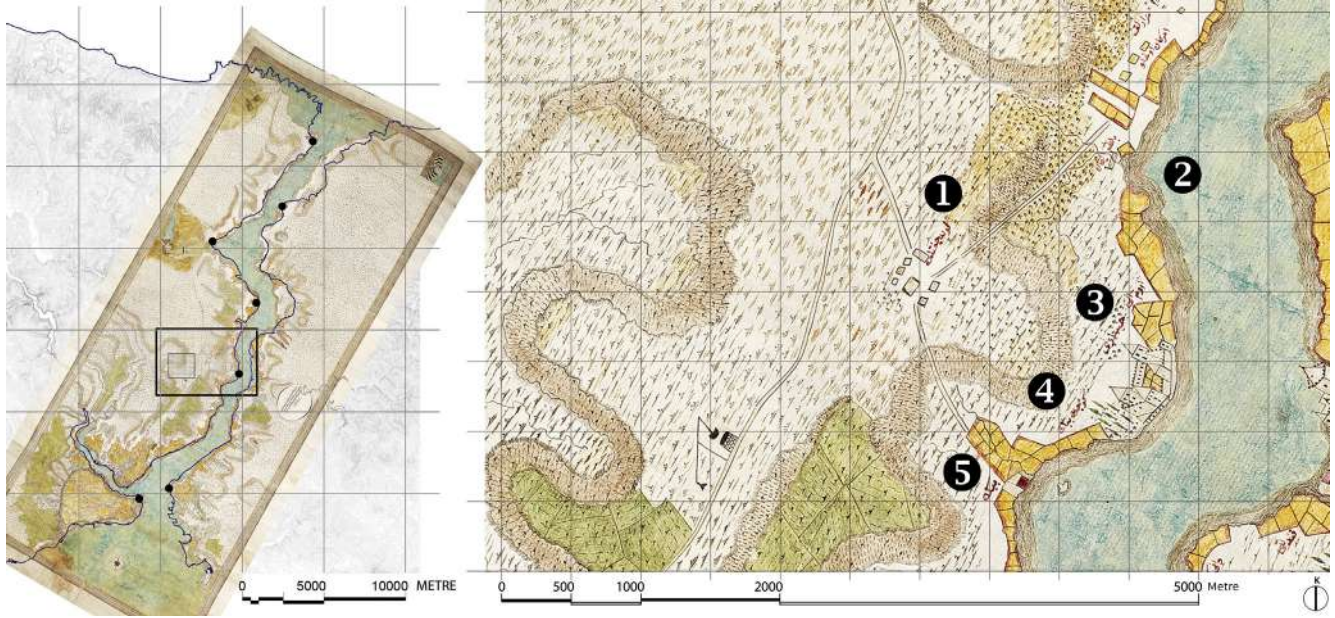
isimli birinci cilt eseri içerisinde yer alan *Bosphore de Thrace ou Canal de la Mer Noire* başlıklı harita, İstanbul Boğazı ve çevresini genel olarak jeolojik nitelikleriyle tanımlayan ilk harita olarak aktarılmaktadır (Lom, Ülgen, Sakıncı ve Şengör, 2016, 176). Levent Çiftliği ve Kışlası'nın, III. Selim döneminde inşa edilen diğer askeri odaklarla ve kent merkeziyle güçlü bir ulaşım ağı içerisinde bulunduğu (Şenyurt, 2016), bu dönemde Rus İmparatorluğu'nun oluşturduğu tehdit karşısında Taksim Su Yolu, Boğaz hattı ve bu sayede kent merkezinin korunması için stratejik önem taşıdığı (Uğurlu, 2012, 277) ve bu nedenle yeni ordunun teşkil edilmesi için merkezin dışında ama erişilebilir bir alanda konumlandırıldığı (Beydilli, 1995) aktarılmaktadır.

Haritada Levent Çiftliği'nin kentin kuzeyinde, merkezi kentsel alanla bağlantılı son yerleşim olarak vurgulaması bu görüşlerle paralellik göstermektedir. Çiftliğin herhangi bir topoğrafik referansı bulunmamakta, yalnızca bir yapı sembolüyle ifade edilmektedir. Çiftlik, Belgrad Yolu ile (Şekil 3, no.2) Pera'ya bağlanırken Okmeydanı üzerinden Halıç kıyısına ulaşarak Divanhâne ve Kasımpaşa'daki cepheneliğe (Şekil 3, no.3) ulaşmaktadır. Kalyoncu Kışlası'nın da bu alanda yer aldığı göz önünde bulundurularak Çiftliğin kentin savunması için önem taşıyan askeri

### Şekil 3

Guillaume Antoine Olivier Haritası (1801).  
Hazırlayan: Guillaume Antoine Olivier. Harita  
Başlığı: Bosphore de Thrace ou Canal de la  
Mer Noire. Yer no. 1-Lenens-Schiflit / Levent  
Çiftliği, 2-Chemin de Belgrade / Belgrad Yolu  
ya da Güzergâhi, 3-Arsenal - Divan Hane /  
Cephenelik - Divanhane.





odaklar ile bağlantısının vurgulandığı düşünülebilir. Bu bakış açısıyla düzenli yol bağlantısıyla kent merkezine ulaşan Levent Çiftliği, haritanın kapsadığı alan içerisinde kuzeyde yer alan tek odak olarak görülmektedir. Haritada kıyı bölgeleri dışında topoğrafyaya ait bilgi aktarılması gözleme dayalı değerlendirmelerin sadece Boğaz hattında yapılmış olabileceğini düşündürmektedir. Boğaz, kıyı kenar çizgisi ve oranları güncel haritalara yakın hassaslıkta hazırlandığı için jeo-referanslama için gerekli kontrol noktalarının belirlenmesinde temel araç olarak değerlendirilmiştir.

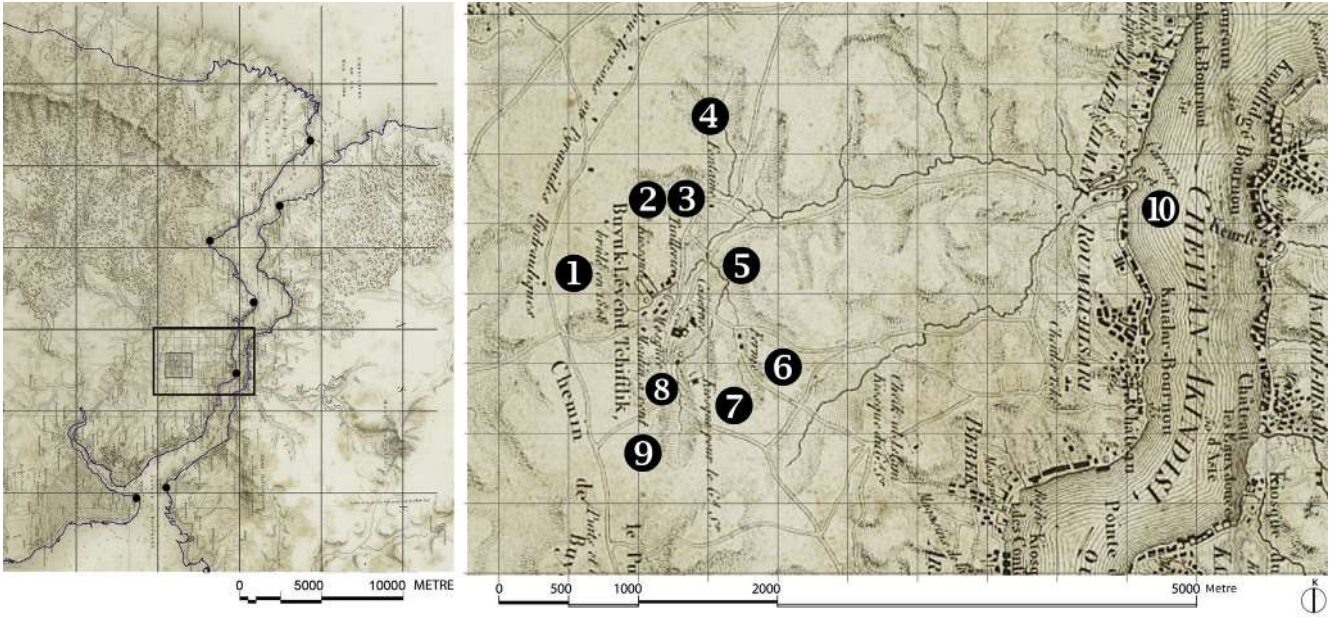
1813 tarihli İstanbul ve Boğaz haritası Osmanlı haritacısı Konstantin Kaminar'a aittir (*Piri Reis'ten Önce ve Sonra*, 2013, 160). Harita sınırları Olivier (1801) Haritasına benzerlik göstererek topoğrafyaya ait nitelikler Boğaz çevresiyle sınırlı tutulmuştur. Haritanın gösterdiği dönem 1808 yılında Yeniçeri isyanı sırasında kışlanın zarar gördüğü dönemle örtüşmektedir. Kışlanın isyanda tahrip olmasına rağmen kısmen onarılarak kullanıldığı ve bölgede süregelen askeri yerleşimin devam ettiği bilinmektedir (*Shaw, S. J. ve Ezel K.*, 2002, 3). Yazılı kaynaklarda isyandan sonra kışla binalarının, ahırların, binış alanlarının, hastanelerin, su yollarının onarımı ve yeni mahallerin eklenmesiyle ilgili bilgi aktarılmaktadır<sup>3</sup> (BOA, C.As., 892/38360).

Kaminar Haritasında gösterim şematiktir, Levent Çiftliği ve Kışlası'na ait yapıların işlevleri ya da isimleri yazılmamış ve topoğrafya ile ilişkileri net olarak tanımlanmamıştır. Buna karşın haritada dikkat çekici olan Levent Çiftliği'nin çoklu yapılardan oluşan dokusu ve bu dokunun üç ana güzergâh üzerinden kentsel sistemle bağlanmasıdır.

François Kauffer ve Jean-Baptiste Lechevalier'in hazırladığı *Plan Carte de Constantinople* başlıklı harita (1786) hassas enlem ve boylam derecelerine göre triangulasyon yöntemi, astronomik gözlemler ve teleskop kullanımı gibi haritacılık açısından yeni teknikler ve araçlar kullanılarak döneminin çağdaş ölçüm norm ve standartlarına uygun olarak üretilmiştir (*Pedly*, 2012, 39). Bu anlamda harita ilk bilimsel ölçekli İstanbul haritası olarak nitelendirilmektedir (*Hitzel*, 2000; *Kubilay*, 2010). Kauffer'in ölümünden sonra Melting'in yayınladığı *Voyage Pittoresque de Constantinople et des Rives du Bosphore* (1819, Paris) başlıklı eserinde yer alan *Plan Topographique du Bosphore de Thrace ou Canal de Constantinople et de Ses Environs* başlıklı haritanın coğrafyacı ve haritacı Barbié du Bocage'in eklemeleriyle geliştirildiği aktarılmaktadır (*aktaran Pedly*, 2012, 52). 1786 tarihli ilk haritada Levent Çiftliği

**Şekil: 4**  
Konstantin Kaminar Haritası (1813 / Hic.1228). Hazırlayan: Konstantin Kaminar. Harita Başlığı: İstanbul ve İstanbul Boğazı Haritası. Yer no. 1-Levent Çiftliği, 2-Balta Limanı, 3-Açıkca okunamamıştır - Rumeli Hisarı olduğu düşünülmektedir, 4-Açıkca okunamamıştır, 5-Bebek.

<sup>3</sup> BOA Belge Özeti: Levent Çiftliği'ndeki kışlakların binış mahalli olan konak ve ahırların hastahâne ve sair mahallerinin tamirinde sarfölenan levazımın müfredat ve bahalarını gösterir defter.



**Şekil 5**

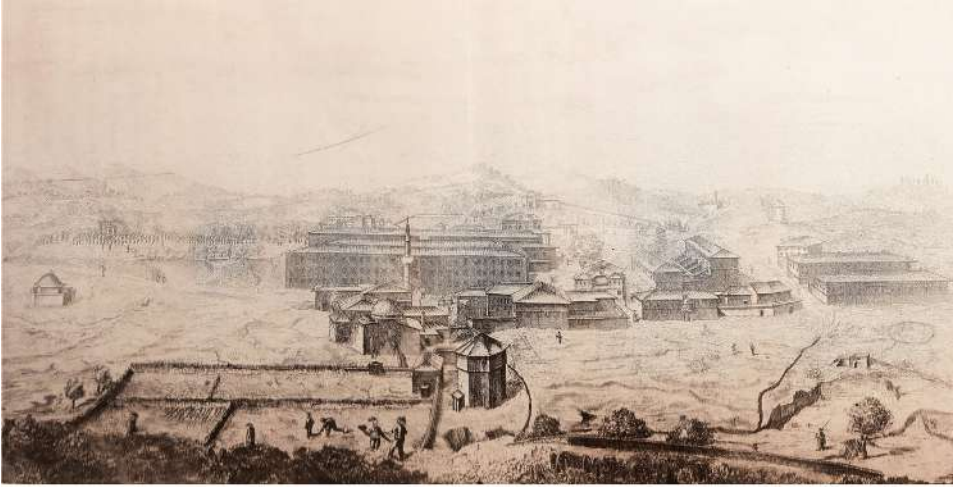
François Kauffer Haritası (1819). Hazırlayan: François Kauffer, J.D. Barbié du Bocage. Harita Başlığı: Plan Topographique du Bosphore, de Thrace ou Canal de Constantinople et de ses environs. Yer no. 1-Buyuk Levent Tchiftlik brûlé en 1808 / Büyük Levent Çiftliği 1808'de yandı, 2-Kiosque / Köşk, 3-Tuillerie / Mekânsal karşılığı kesin olarak belirlenememiş olsa da kiremithane olduğu düşünülmektedir, 4-Fontaine / Çeşme, 5-Casernes / Kışla yapıları, 6-Ferme / Çiftlik, 7-Kiosque pour le Gd. Sr. / Sultan Köşkü, 8-Mosquée / Cami, 9-Moulin a vent / Yel değirmeni, 10-Carrier Port /Yük Limanı.

veya Kışlası harita sınırları içerisinde yer almazken, geliştirilen ve Boğazın tümünü kapsayan 1819 tarihli haritada Levent Kışlası'nı oluşturan yapı kompozisyonunu görmek mümkündür. Büyük Levent Çiftliği (Şekil 5, no.1) Baltalimanı Dersi kollarının ulaştığı vadinin sonuyla Büyükdere Caddesi'nin arasında yaygın olarak farklı yapı ve yapı gruplarından oluşmaktadır. Herhangi bir sınırlayıcı olmadan iki dere kolu arasında yer alan küçük bir plato ve karşılıklı yamaçlarda kuruludur. Büyük Levent Çiftliği'nin Baltalimanı Deresi'ne paralel uzanan yol üzerinden Boğaz kıyısındaki yük limanına (Şekil 5, no.10) bağlantı sağlıyor olması kışla kompleksiyle Baltalimanı arasındaki güçlü ilişkiyi ve dereye paralel uzanan yolun önemini ortaya koymaktadır.

Mahmut Raif Efendi'nin *Yeni Nizâmlar Cedveli* adlı eserinde (aktaran Beydilli ve Şahin, [1798], 2001) Levent Çiftliği ile ilgili detaylı tanımlamalar yapılırken kışla yerleşimini gösteren gravür (Şekil 6) ile Boğaz haritasının (1819) karşılaştırılarak değerlendirilmesi yapıların nitelikleri ve konumları hakkında önemli ipuçları vermektedir. Bu gravürde kışlanın aktif kullanıldığı döneme ait; kışla yapıları, cami, hamam, çeşmeler, talim alanları, bostanlar, köprü ve yerleşim kompleksine ait diğer yapılar açıkça gösterilmiştir. Kışlanın fiziksel yapısını üçüncü boyutta

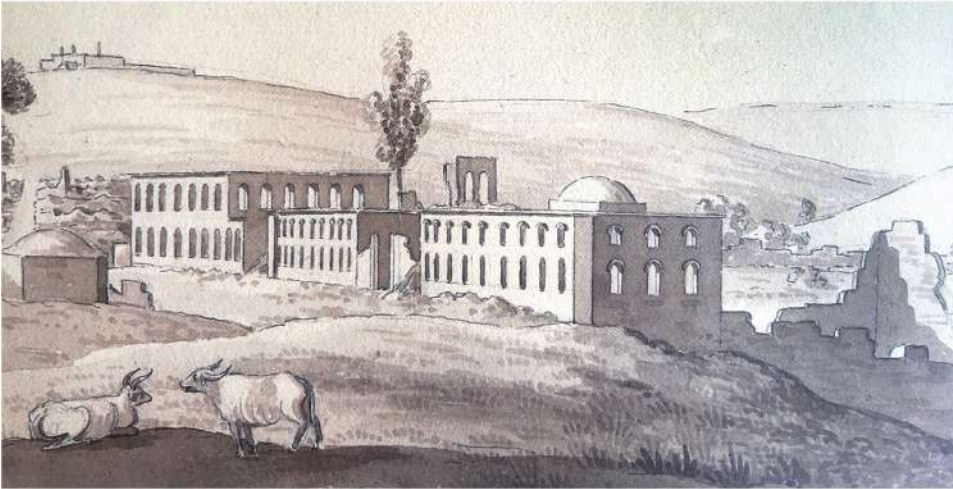
tanımlayan bir diğer görsel de Carl Gustaf Löwenhielm 1824 tarihindeki çalışmasıdır (Yenal ed., 2006, 75). Kışlanın zarar gördüğü ayaklanma sonrasında tarihlenen çizimde, yapıların platonun kuzeye bakan yamaçından dereye doğru eğime uygun olarak kademelendiği görülmektedir (Şekil 6).

Kışla yapılarının yoğunlaştığı alanın dışında yer alan ve günümüzde varlığını sürdüren yapı grubu haritada Çiftlik olarak ifade edilmiştir (Şekil 5, no.6). Söz konusu yapı grubu, *Levent Çiftliği Civarında İnşa Olunacak Bir Mandıranın Planı* başlığı altında hazırlanan haritada detaylı olarak görülebilmektedir (BOA, *Plan Proje ve Krokiler; plan-proje [PLK.p.]*, 778 [tarih belirtilmemiştir]) (Şekil 7). Bu haritada mandıra ile köşk planı dikkat çekicidir. Arşiv belgesinde tarih belirtilmemiş olsa da Kuaffer haritasında Mandıra'nın yerinin tanımlanmış olması Kışlanın aktif kullanıldığı dönemde bu alanda mandıra olarak kullanılan yapı grubunun varlığını ortaya koymaktadır. Abdülaziz Av Köşkü olarak anılan köşk günümüzde Beşiktaş ilçesi Akatlar Mahallesi'nde konut alanı içerisinde bulunmakta ve yapısal nitelikleri değiştirilerek kullanılmaktadır. Mandıranın izlerini köşk yapısının yanındaki park alanında bulmak mümkündür. Aynı yapı; Şekil 15, no.3'te *Mandıra*, Şekil 17, no.4'te *Frenk Mandıra-*



Şekil: 6

Levent Çiftliği ve Kışlası'nı gösteren gravür ve resim. Yukarıda: Mahmut Raif Efendi'nin Yeni Nizâmlar Cedveli adlı kitabından 1798 yılına ait gravür (Aktaran Beydilli ve Şahin, 2001). Aşağıda: Carl Gustaf Löwenhielm'in 1824 yılına ait suluboya çalışması (Yenal ed., 2006).



sı isimleriyle gösterilmiş, farklı haritalarda yer alması nedeniyle jeo-referanslamada kullanılacak kontrol noktası olarak belirlenmiştir.

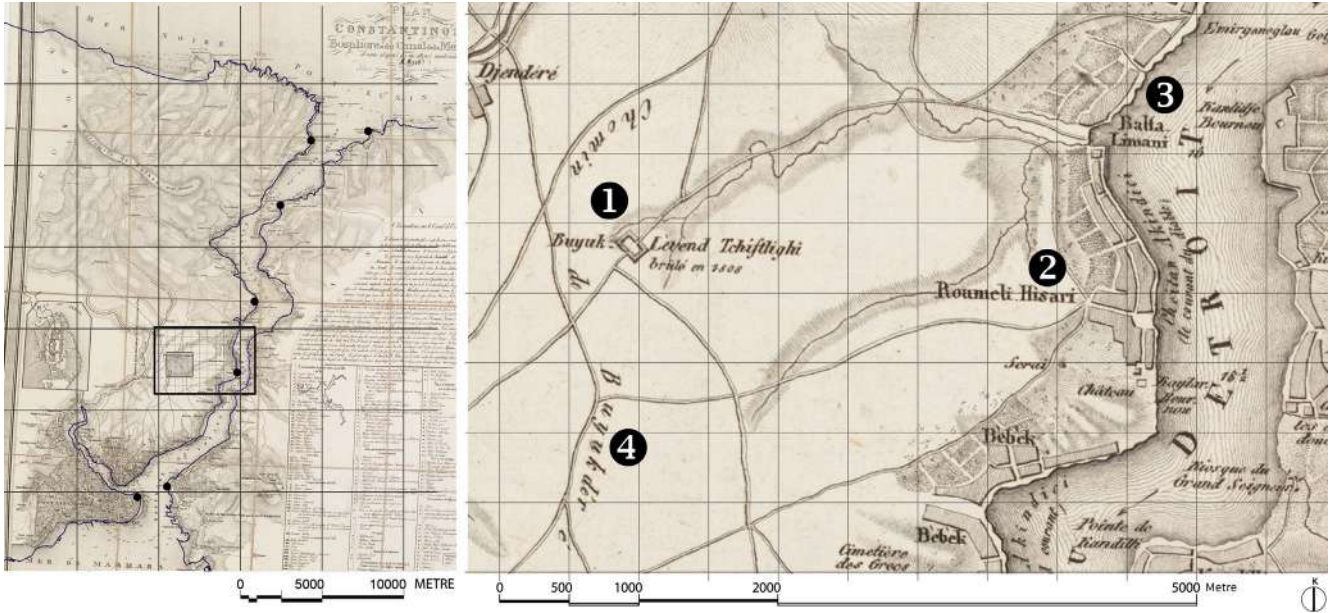
Franz Fried'in hazırladığı İstanbul haritası, *Plan de Constantinople: du Bosphore et*

*du Canal de la Mer Noire* (1821), Kauffer Haritası'na (1819) benzer biçimde Boğaz ile ilişkilenen topografyayı, dere yataklarını, yapılaşmış alanları ve sokakları göstermektedir. Kuaffer'in detaylı anlatımına karşın bu haritada belirtilen kışla yapısının ölçeği,



Şekil: 7

Levent Çiftliği Civarında İnşa Olunacak Bir Mandıranın Planı (BOA, PLK.p., 778 [tarih belirtilmemiş]) ve Kuaffer haritasındaki yeri (1815).



#### Şekil: 8

Franz Fried Haritası (1821). Haritacı: Franz Fried. Harita Başlığı: Plan de Constantinople du Bosphore et du Canal de la Mer Noire. Yer no. 1-Büyük Levent Çiftliği, brûlé en 1808 / Büyük Levent Çiftliği, 1808'de yandı., 2-Roumeli Hisari / Rumelihisari, 3-Balta Limanı / Baltalimanı.

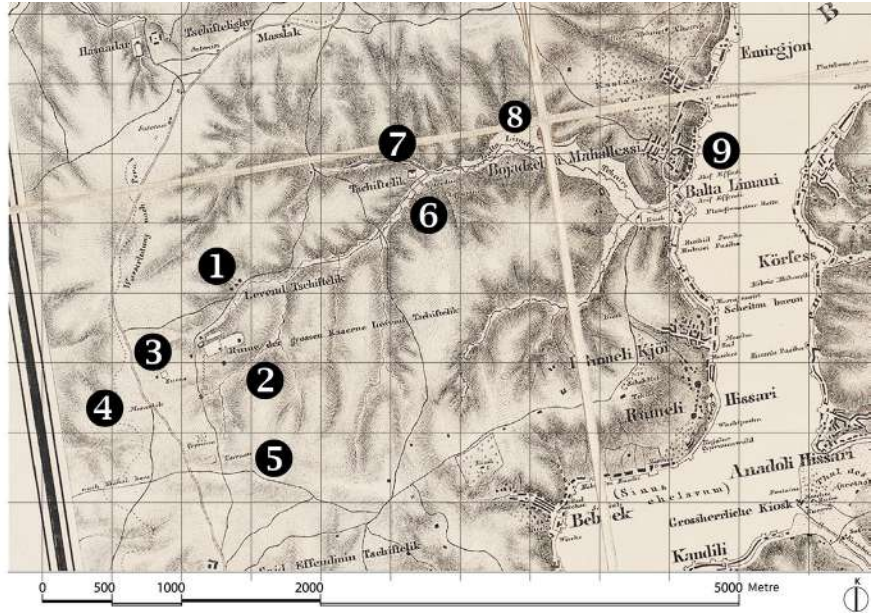
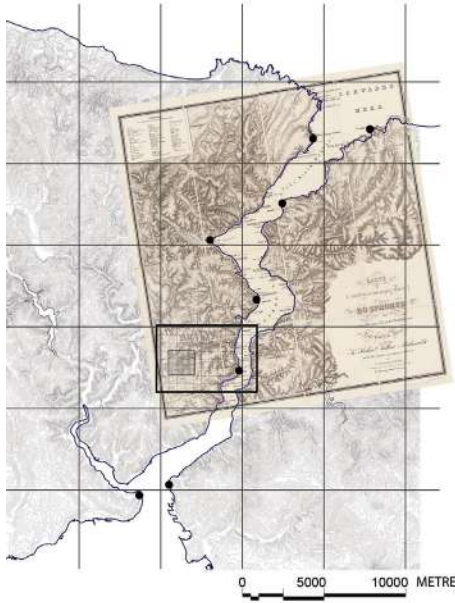
oranları ve yönlenişi dikkate alındığında, gösteriminin sembolik olduğu anlaşılmaktadır. Buna karşın, kışladan geçen yolun Baltalimanı ve Büyükdere Caddesi ile bağlantısının güçlü olarak ifade edilmesi, yapının derenin iki kolu arasında yer aldığı vurgusu dikkat çekicidir. Diğer haritalardan farklı olarak burada kışla yapısının Kağıthane ile olan bağlantısının vurgulanışı dikkat çekicidir. Kışlanın sembolik ifadesi ve çiftliğe ait herhangi bir veri aktarılması nedeniyle söz konusu harita üzerinde odak alan ölçeğinde dere dışında kontrol noktası belirlenememiştir.

Helmuth Moltke'nin Boğaz'ın Kuzey Müstahkem Bölümünün Haritası, *Karte des nördlichen befestigten Theils des Bosphorus: von den Hissaren bis zu den Leuchthürmen am Schwarzen Meer* (1849), güncel haritalarla karşılaştırmada özellikle doğal referansların tespiti konusunda detaylı bilgi aktarmaktadır. Levent Çiftliği olarak tanımlanan bölge (Şekil 9, no.1) içerisinde Büyük Levent Çiftliği Kışlası Harabeleri (Şekil 9, no.2) okunabilmektedir. Kauffer Haritası'ndan (1819) farklı olarak yapıların işlevleri veya isimleri tanımlanmamış olsa da eski ve yeni kışla yapıları, hünkâr köşkünün yeri güncel konumlarıyla örtüşecek biçimde okunabilmektedir. Kışla yapılarının yanındaki geniş açık alan ya da meydan dikkat çekicidir. Bunların dışında

diğer haritalardan farklı olarak Büyükdere Caddesi'ne doğru alanın en yüksek noktasında *Harabe* olarak tanımlanan (Şekil 9, no.3) yapılar bulunmaktadır. Levent Çiftliği ise kışlanın kurulu olduğu alanın kuzeyinde, Baltalimanı Deresi'nin karşı kıyısında belirtilmiştir (Şekil 9, no.1).

Kışlanın içerisinden geçerek Baltalimanı Deresi'ne paralel olarak devam eden ve limana ulaşan yol güzergahı üzerinde derenin iki tarafını birleştiren bağlantı *Aqueduct* (Şekil 9, no.6) olarak tanımlanmıştır. 1793 tarihli keşif defterinde<sup>4</sup> (BOA, *Cevdet Belediye [C.BLD.]*, 21/1030) Levent Çiftliği ve Baltalimanı arasında altı adet köprü bulunduğu, bunların beşinin şiddetli yağmur nedeniyle yıkıldığı ya da kullanılamayacak kadar zarar gördüğü bildirilmektedir. Bu tespit, Moltke haritasında (1849) belirtilen *Aqueduct* ile ilişkilendirilerek değerlendirildiğinde söz konusu su yapısının bir su kemeri olmakla birlikte aynı zamanında köprü olarak da kullanıldığı düşünülmektedir. 1901 tarihinde hazırlanan keşif defterinde<sup>5</sup> de Kanlıkavak Suyu Çeşmesi'nin tamiri ve aynı yerdeki köprünün parmaklıklarının imalatı için yapılan masrafları aktarılmaktadır (BOA, *Yıldız Perakende Evrakı Askeri Maruzat [Y.PRK.ASK.]*, 168/82). Bu saptamada bahsi geçen çeşmenin yeri de Kauffer Haritası'nda (1819) gösterilen çeşmeyle (Şekil 5, no.4) örtüşmektedir. Bu tespit çeşmenin yakı-

4 BOA Belge Özeti: Levent Çiftliği ile Baltalimanı arasında olup yağmurdan harap olan beş köprü ile yolun keşif ve tamiri.  
5 BOA Belge Özeti: Kanlıkavak Suyu Çeşmesi'nin tamiri ve aynı güzergahındaki köprünün parmaklıklarının imali için yapılan masraflar.



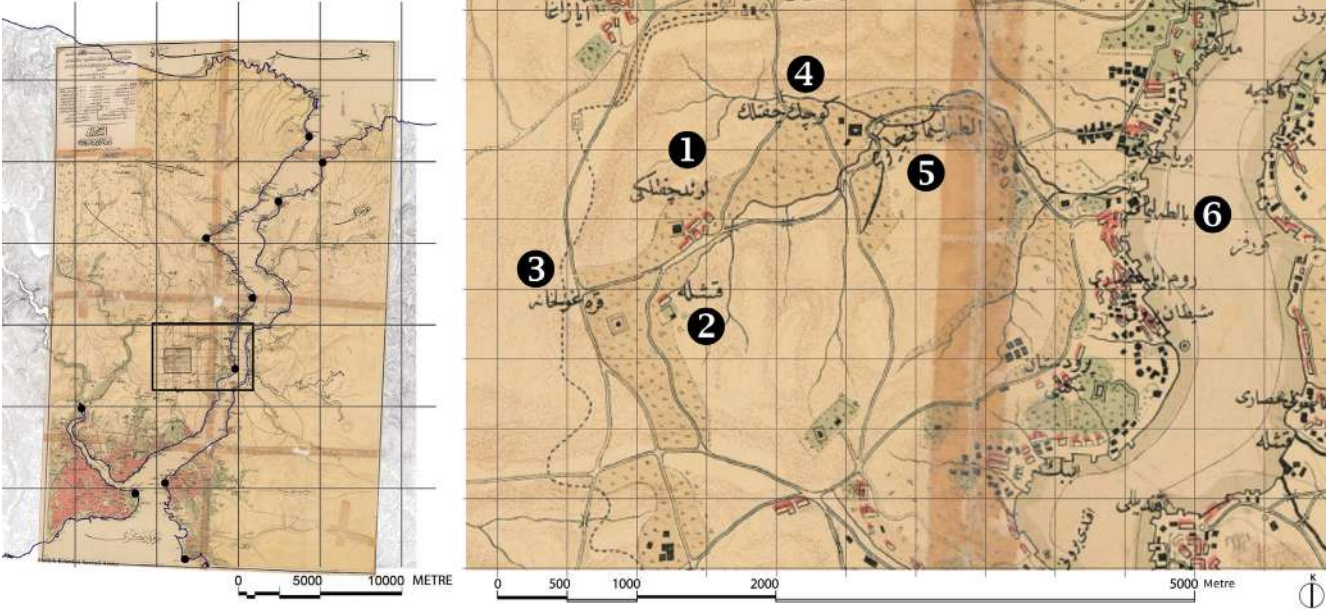
nında olduğu söylenen ve BOA'da köprü olarak tanımlanan yapının Moltke haritasındaki (1840) Aquaeduct ile örtüştüğü fikrini güçlendirmektedir. Levent Çiftliği'nin yakınında yer alan ve ulaşım açısından kışla kompleksiyle yakın bağlantısı bulunan çok sayıda çiftlik ve mandıranın bulunması, zaman zaman asker ve personel sayısının 10.000 kişiyi aştığı belirten (Beydilli, 1995, 90-94) kışlanın bu yapılarla birlikte geliştiğini göstermektedir. Dere yatağını izleyerek Baltalimanı'na ulaşan yolun ve yol üzerindeki köprülerin öneminin, sürdürülen bakım ve onarım çalışmalarından da anlaşılabilirliği belirtilmektedir (Cezar, 2002).

Söz konusu su yapısının yeri araştırma kapsamında, topoğrafyaya ait referanslar, Kanlıkavak Çeşmesi ve Mandıra, Çiftlik, Küçük Çiftlik gibi yapısal referanslar gözetilerek tarihi haritalar ve mevcut halihazır haritalar üzerinde tespit edilmiş, bu tespitleri takiben yürütülen saha çalışmasıyla köprüye ait kalıntılar yerinde gözlemlenmiş ve konumu belirlenmiştir (Şekil 10). Günümüzde Baltalimanı Deresi üzerinde İSKİ kanalı içerisinde kalan yapının yakın zamanda herhangi bir bakım ya da onarım görmediği ve yıkılma tehlikesiyle karşı karşıya olduğu, Levent Kışlası yerleşim kompleksiyle bağlantılı olarak değerlendirildi-

**Şekil: 9**  
Helmuth Moltke Haritası (1849). Haritacı: Helmuth Moltke. Harita Başlığı: Karte des nördlichen befestigten Theils des Bosphorus: von den Hissaren bis zu den Leuchtthürmen am Schwarzen Meer: im Auftrage Sr. Hoheit Sultan Mahmud II mit dem Messtisch. Ver no.1-Levend Tschiftelik /Levent Çiftliği, 2-Ruine der grossen Kaserne Levend Tschiftelik / Büyük Levent Çiftliği Kışlası Harabeleri, 3-Ruine /Harebe, 4-Mesarlyk / Mezarlık, 5-Cypressen - Terrasse / Servi ağacı korusu ya da ağaçlandırılmış alan-Teras, 6-Aquaeduct / Su kemeri - Köprü, 7-Tschiftelik /Çiftlik, 8-Balta Liman Tchaire / Baltalimanı Çayırı, 9-Balta Limanı, Akif Efendi, Arif Efendi.

**Şekil: 10**  
Moltke Haritası'nda belirtilen su yapısının güncel durumu. Fotoğraf: Melih Birik, 2021.



**Şekil: 11**

Moltke Haritası'nda belirtilen kışla harabelerinin konut bloğu bahçesinde tespit edilen güncel izleri. Fotoğraf: Melih Birik, 2021.

**Şekil: 12**

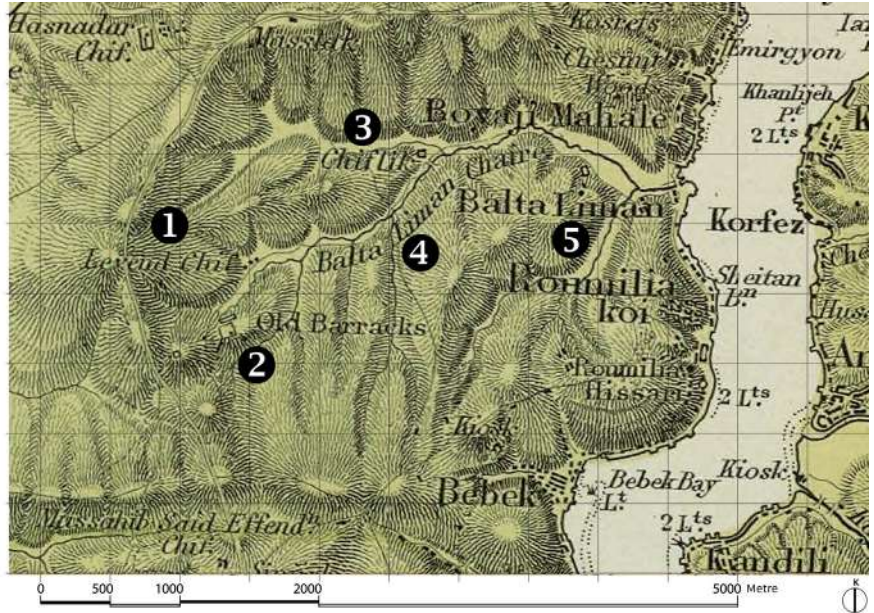
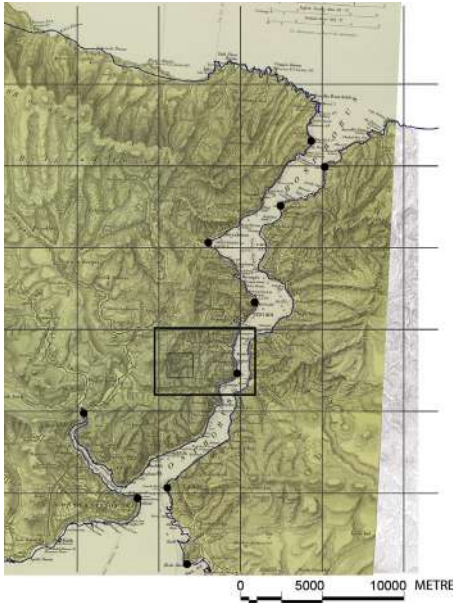
Sabri ve Rıza Efendi Haritaları (1894 / Hic.1312). Haritacı: Sabri Efendi, Rıza Efendi. Harita Başlığı: İstanbul ve Boğaziçi haritasıdır. Yer no. 1-Levent Çiftliği, 2-Kışla, 3-Karakolhâne, 4-Küçük Çiftlik, 5-Balta Limanı Çayırı, 6-Balta Limanı.

rilmesi gerektiği görülmektedir.

Haritada Büyük Levent Çiftliği Harabeleri olarak tanımlanan (Şekil 9, no.2) alan günümüzde yoğun yapılaşma içerisinde bulunmaktadır. Yapılan saha çalışmalarında kamusal açık alanlarda ve konut bloklarının bahçelerinde yapı izleri tespit edilmiştir (Şekil 11).

1894 tarihli Sabri ve Rıza Efendiler tarafından hazırlanan haritada Levent Çiftliğinin konumu gösterilmekte, harabeler ve kışla yapıları oransız, şematik olarak ifade edilirken Baltalimanı Deresi üzerinde birden fazla köprünün tanımlandığı dikkat çekicidir. Bunların içerisinde Levent Çiftliği'nin doğusunda bulunan Küçük Çiftlik'e

(Şekil 12, no.4) bağlanan köprü öne çıkmaktadır. Bu köprü, Moltke Haritası'nda (1849) belirtilen ve araştırma kapsamında saha çalışmasında tespit edilen yapıyla örtüşmektedir (Şekil 9, no.6). Diğer haritalardan farklı olarak Büyükdere Caddesi'ne yakın konumda bulunan karakolhâne ifadesi (Şekil 12, no.3) dikkat çekicidir. Karakolhâne yapısı Moltke haritasındaki (1849) harabe olarak tanımlanan yapı iziyle (Şekil 9, no.3) örtüşmektedir. 19. yüzyılın başında Yeniçeri Ocağı'nın dağıtılmasından sonra kent içi güvenliğinin sağlanmasıyla ilgili bir teşkilatın kurulduğu ve modern anlamda ilk



karakolların inşa edildiği belirtilmektedir (Özcan, 1999). Bu tespit, 1808 yılındaki yıkımdan sonra Levent Kışlası ve Çiftliği'nin stratejik değerini koruduğunu ve kısmen yeni işlevlerle desteklenerek Büyükdere Aksı ile ilişkisini sürdürdüğünü göstermektedir. 1857 tarihli, *Mektubi-i Seraskeri Ahmed Bey'in Levent Çiftliği'ne Fransız askerlerin verdiği zarar ziyanın tesviyesi*'ni içeren BOA belgesi (BOA, *Sadaret Mektubi Kalemi Nezaret ve Devair Yazışmaları Evrakı [A.M-KT.NZD.]*, 222/99) Kırım Savaşı'nda kışlaya ait tesislerin kullanılmaya devam ettiğini göstermektedir.

*London Atlas Series* içerisinde yer alan *The Bosphorus and Constantinople* (1901) başlıklı harita, detaylı topoğrafya anlatımı ile dikkat çekicidir. Haritada, Levent Çiftliği (Şekil 13, no.1) kışladan bağımsız bir yapı grubu olarak gösterilmiştir. Benzer bir gösterim Moltke haritasında (1849) da yer almaktadır. Eski Kışla (Şekil 13, no.2) olarak tanımlanan Levent Kışlası'nı gösteren yapı grubu okunabilmektedir. Bu yapılarla ait izler kışlanın kurulu olduğu belirtilen tepenin kuzey yamacında ve sırt üzerinde gösterilmiştir. Daha önce Sabri ve Rıza Efendiler tarafından hazırlanan haritada (1894) *Karakolhâne* (Şekil 12, no.3) olarak tanımlanan yapının bulunduğu alanda, bir yapı izi belirtilmiş ama niteliği ya da ismi yazılmamıştır.

Baltalimanı Deresi üzerinde gösterilen tek köprü *Çiftlik* (Şekil 13, no.3) olarak tanımlanan alana bağlanmaktadır. Bu köprü de araştırma kapsamında tespit edilen su yapısıyla (Şekil 10) örtüşmektedir. Söz konusu yapılarla birlikte, kıyı kenar çizgisinin hassas çizimi ve dere yataklarıyla birlikte topoğrafik veriler kontrol noktaları için yeterli veri sağlamaktadır.

1908 tarihli Mehmet Eşref Efendi'nin hazırladığı *İstanbul ve Dersaadet Civarı Boğaziçi Haritası*'nda Levent Çiftliği ve Kışlası'nın bulunduğu alanda *Yüksek Tabya* (Şekil 14, no.1) ifadesi dikkat çekicidir.

1800 tarihli BOA keşif defterinde<sup>6</sup> yeri kesin olarak belirtilmese de Levent Çiftliği yakınlarında *Büyük Kale* olarak tanımlanan yapının inşasına ait detaylar, ölçü ve yapısal nitelikler tanımlanmaktadır (BOA, *Bâb-ı Defteri Başmuhasebe, defter [D.BŞM.d.]*, 6834). Buna göre yapının çevre uzunluğunun yaklaşık olarak 190 metre olduğu, dört tarafında tabyaların bulunduğu belirtilmektedir. Mehmet Eşref Efendi haritasında (1901) tabyaya ait yapı izi belirtilmemiş fakat konumu gösterilmiştir. Tabyanın tespiti açısından önem taşıyan bu harita yine Boğaz kıyı kenar çizgisi ve topoğrafya verileriyle birlikte jeo-referanslama için gerekli kontrol noktalarını sağlamaktadır. Tabyaya ait önemli bir kaynak da Topkapı Sarayı arşivinde bulunmakla birlikte dijital

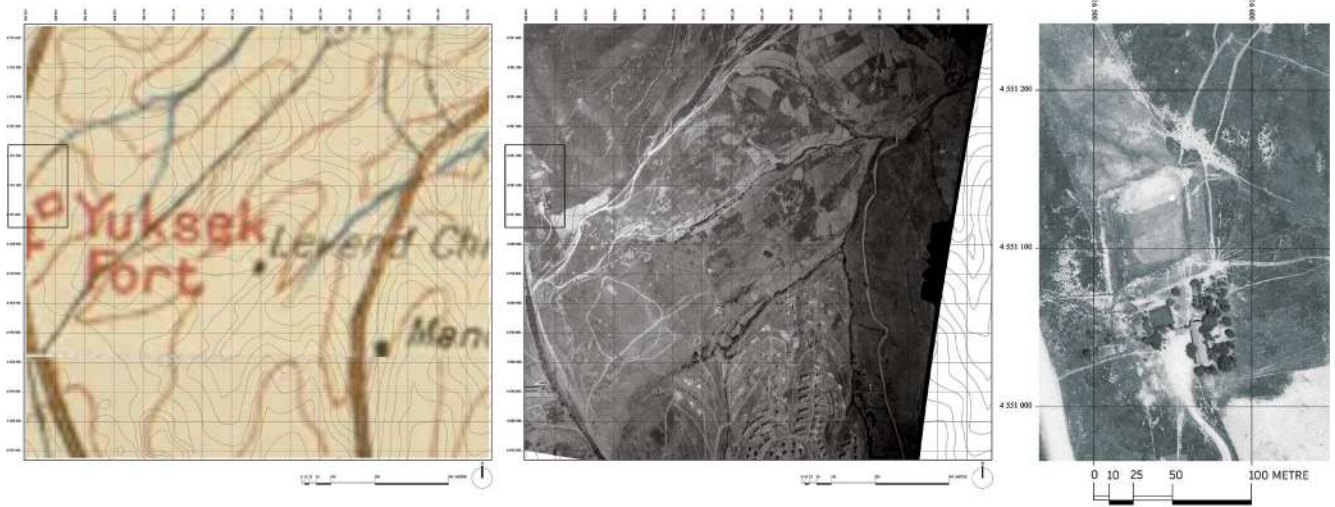
#### Şekil 13

*London Atlas Series*, Boğazlar ve İstanbul Haritası (1901). Yayıncı: Edward Stanford. Harita Başlığı: *The Bosphorus and Constantinople*. Yer no. 1-Levend Chif, 2-Old Barracks, 3-Çiftlik, 4-Balta Liman Chaire, 5-Balta Liman.

<sup>6</sup> BOA Belge Özeti: Levent çiftliğinde inşa edilen kışlalar ve tamir olunan koğuşlara yapılan masrafların müfredat defteri. "... Levent Çiftliği civarında inşa ve tanzim olunan cesim kalenin bit-taharri keşif ve muayene birle terim olunan defteridir ki zikr olunur.", (BOA, D.BŞM.d., 6834, s.15, 15 Recep 1215 / 2 Aralık 1800).

<sup>7</sup> BOA Belge Özeti: Levent çiftliğinde yapılan top mevzileri ve bir tabya planı. Arşiv notu; "TSM.A.E Fonu'na ait; bu gömlek içindeki belgeler rulo halinde olduğundan çekimleri yapılamamıştır.", (TSM.A No: 2144/3) (BOA, TSM.A.e., 497/19, 21 Rabiulevvel 1222 / 29 Mayıs 1807).





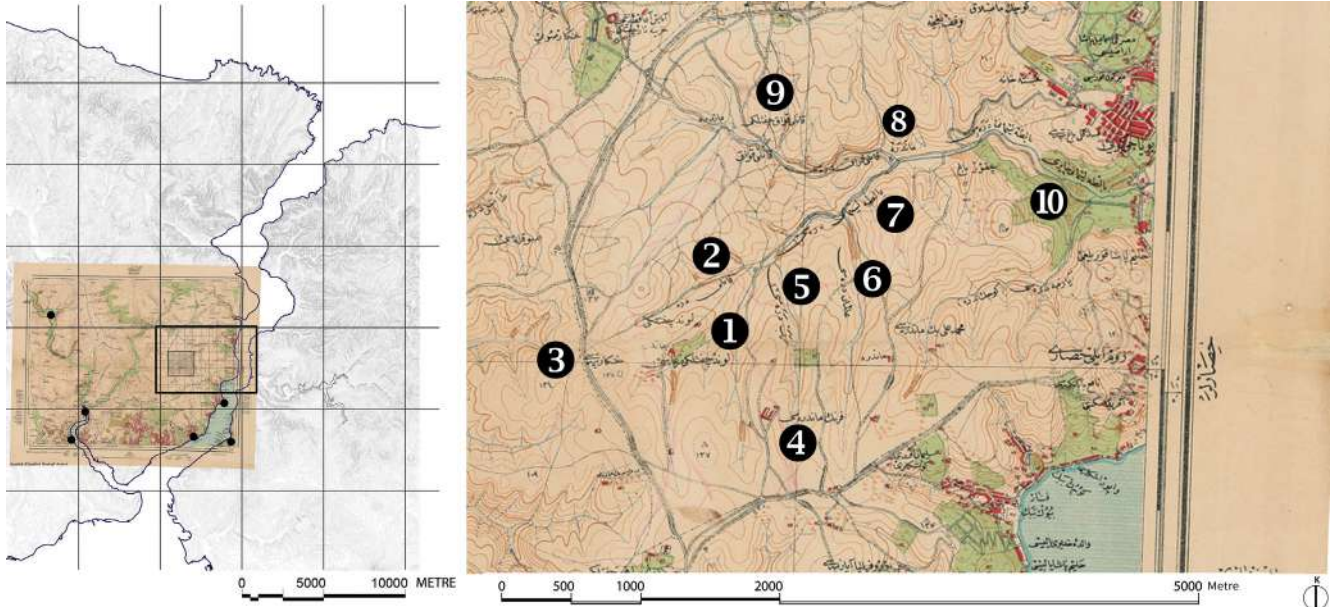
sında Kanlıkavak Çiftliği'nin (Şekil 15, no.4) yeri açıkça ifade edilmektedir. Diğer dikkat çeken mekânsal referans ise Levent Çiftliği'nin güneybatısında bulunan mandıradır (Şekil 15, no.3). Bu yapı Şekil 7'de tanımlanan mandıranın yeriyle örtüşmektedir.

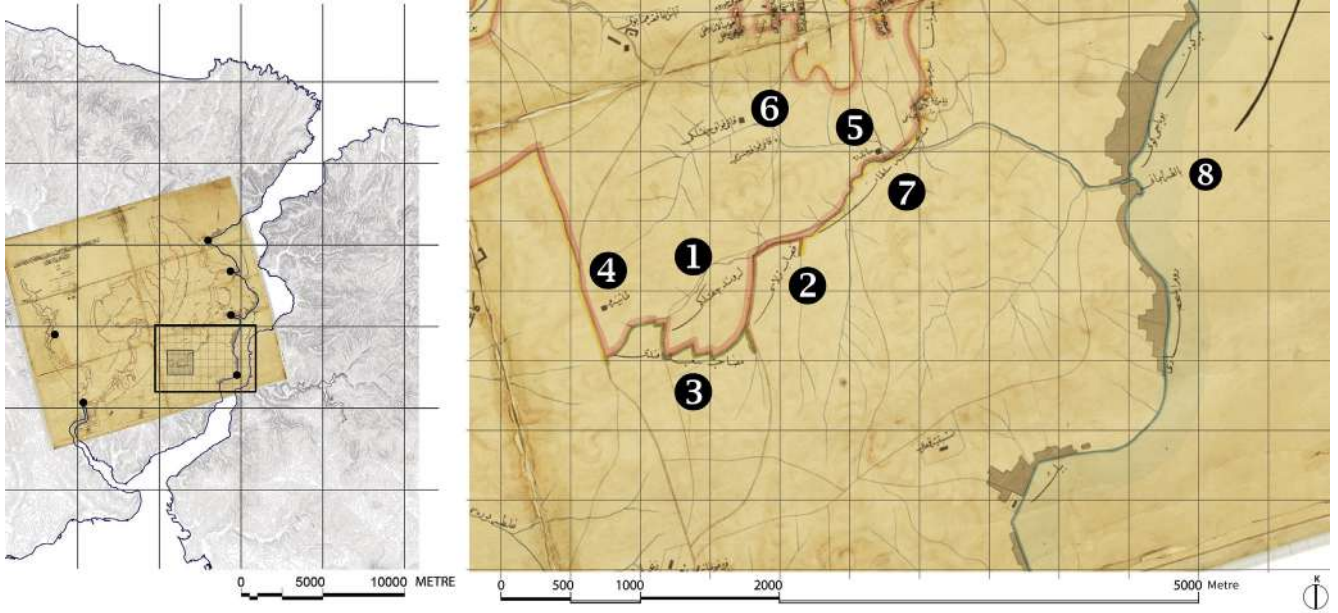
1914 tarihli Erkan-ı Harbiye-i Umumiye haritasında (Şekil 17) Baltalimanı Deresi'ne bağlanan dere kollarının referans oluşturacak ve kontrol noktası olarak değerlendirilebilecek nitelikte detaylı isimlendirildiği görülmektedir. Önceki dönemlerde kışla olarak tanımlanan alanın, Levent Çiftliği Merası (Şekil 17, no.1) olarak ifade edilmesi dikkat çekicidir. Buradan, haritanın yapıldığı

dönemde kışla kalıntılarının kısmen çiftlik olarak kullanıldığı düşünülebilir. İncelenen haritalarda kışla yapıları ve Büyükdere Caddesi arasında kalan ve Harabe (Şekil 9, no.3), Karakolhâne (Şekil 12, no.3) olarak nitelendirilen yapı izlerinin bulunduğu alan, bu haritada Hünkâr Tepe (Şekil 17, no.3) olarak isimlendirilmiştir. Baltalimanı Deresi'nin kolu olarak Levent Çiftliği Merası'na kadar ulaşan dere Kanlı Dere (Şekil 17, No.2) olarak tanımlanmaktadır. Bu dere Kanlı Kavak Deresi'ne (Şekil 17, No.8) benzer isimde olmasına rağmen konumu farklıdır. Geçmiş dönemlere ait haritalarda sıkça vurgulanan köprü'nün Baltalimanı Deresi

Şekil: 16  
Tabuya ya da Kale olarak tanımlanan ve tarihi haritalarda belirtilen yapının 1954 tarihli hava fotoğrafında yeri.

Şekil: 17  
Erkan-ı Harbiye-i Umumiye Haritası (1914). Hazırlayan: Erkan-ı Harbiye-i Umumiye. Harita Başlığı: Kağıthane. Yer no. 1-Levent Çiftliği Merası, 2-Kanlı Dere, 3-Hünkâr Tepesi, 4-Frenk Mandırası, 5-Arab Deresi, 6-Alman Deresi, 7-Balta Limanı Deresi, 8-Mandıra / Kanlı Kavak Deresi, 9-Kanlı Kavak Çiftliği, 10- Balta Limanı Çayırı.





**Şekil 18**

*Kağıthane ve Ayazağa Çiftliklerinin sınırlarını gösteren harita (1923 / Hic.1341). Hazırlayan: Ticaret ve Nafia Nezaretleri mühendisleri, İstanbul. Harita Başlığı: İstanbul-Avrupa, Emlak-ı Hazret-i Şahinşahın Kağıthane ve Ayazağa çiftlik-i hümayunlarının hududu ile arazi-i müteca-vireyi irae eder harita-i musattahadır. Yer no. 1-Levent Çiftliği Merası, 2-Kasap Tarlası, 3-Müşahip Efendi, 4-Tabya, 5-Mandıra, 6-Kanlı Kavak Çiftliği, 7-Baltalımanı Deresi, 8-Balta Limanı.*

ve Kanlı Kavak derelerinin birleşim noktasına yakın yer aldığı ve burada bir mandıra bulunduğu görülmektedir. Haritada belirtilen bir diğer önemli mekânsal referans ise Levent Çiftliği'nin güneyinde bulunan ve *Frenk Mandırası* olarak isimlendirilen yapı grubudur. Bu yapı grubu Moltke haritasında (1849) belirtilen ve şekil 7'de tanımlanan mandıranın konumuyla örtüşmektedir.

1944 tarihli Büyük Britanya Askeri Haritası, 1914 tarihli Erkan-ı Harbiye-i Umumiye haritasıyla benzerlik kurmaktadır. Ölçeği, gösterimi ve teknik anlatımı aynıdır. Bu nedenle tarih sıralamasına göre Erkan-ı Harbiye-i Umumiye haritası araştırmada esas alınmış, yer isimlerinin karşılaştırılarak kontrollü için Büyük Britanya Askeri Haritası'ndan da faydalanılmıştır.

20. yüzyılın başında çiftlik alanlarının sınır işgalleriyle ilgili bilgi aktaran haritada (1923) üç büyük mülkiyet alanı görülmektedir, bunlar; *Levent Çiftliği* (Şekil 18, no.1) *Kasap Tarlası* (Şekil 18, no.2) ve *Müşahip Efendi* (Şekil 18, no.3) olarak tanımlanmıştır. Önceki dönemlerde hazırlanan tarihi haritalarda belirtilen merkezi yapıların bu belgede Levent Çiftliği ve Müşahip Efendi olarak tanımlanan mülkiyet izleri içerisinde kaldığı görülmektedir. Merkezi kışla yapıları Levent Çiftliği alanında kalmakta, 1960 yılından itibaren bu alanda İstanbul 1. Ordu Mensupları Kooperatifi Konutlarının

geliştiği görülmektedir. Büyükdere Caddesi ile kışla merkezi yapılarının arasında kalan Müşahip Efendi ismiyle belirtilen ve tarihi haritalarda az sayıda yapı izi belirlenen alanda (Şekil 18, no.2), daha önce bir harabe (Şekil 9, no.3) ve karakolhâne (Şekil 12, no.3) yer aldığı görülmektedir. Levent Çiftliği sınırına komşu olan bu alanda 1950'den sonra yeni konut üretim biçimleriyle elde edilen Levent 4. Kısım yerleşimi gelişmiştir. Haritalarda belirlenen Küçük Çiftlik, Kanlıkavak Çiftliği, köprüler, çeşmeler ve tabya yine Levent Çiftliği alanındadır. Bu okumayla, ilerleyen dönemlerde de Levent Kışlası'nın söz konusu yapı ve yerleşimlerle mülkiyet anlamında da ortaklık kurduğu, bu haritada belirtilen sınırların ileriki dönemlerde gelişen konut yerleşimlerini etkilediği görülmektedir.

### Ölçekler Arası Değerlendirmeler

18. yüzyıl sonu ve 19. yüzyıl başı itibarıyla İstanbul'un tarihi coğrafyası içerisinde üst ölçekten başlayarak Levent Çiftliği ve Kışlası'nın kentin Kuzeyinde bulunan su kaynakları, tabyalar ve askeri stratejik odaklarla ilişkilendiği, güneyde Kasımpaşa, Okmeydanı, Tophane gibi gelişen ve mevcut askeri, stratejik odaklarla yaklaşık iki saatlik yürüme mesafesinde bulunduğu ve gündelik hayatın devam ettiği Galata ve Pera'yla etkileşimde olduğu görülmektedir.

Bu dönemde Levent Çiftliği ve Kışlası yerleşik alanın dışında kalmasına rağmen stratejik konumu ve erişilebilirliği sayesinde dönemin modernleşme sürecinde yenilikçi metotların uygulamaya geçirilebileceği mekânı karşılamaktadır. Kendine yeterli su kaynağına sahip olup, tarım alanları, bostanlar ve mandıraları içermektedir. Baltalimanı Deresi üzerinden Boğazla kurduğu bağlantı, deniz yoluyla ikmal ve ulaşım ilişkisinin de güçlü olduğunu göstermektedir. Belirli dönemlerde 10.000 kişinin üzerinde askeri personeli barındırdığı vurgulanan Levent Çiftliği ve Kışlası'nın (Beydilli, 1995, 90-94) bir kısmı sürekli ikamet eden yabancı teknik ve askeri personelden oluşan nüfusu ve iki kışla binası, tabya, iki hastane, imalathaneler, eğitim yapıları, farklı uzmanlıklarda dükkanlar, okul, cami, hamam, mutfaklar, idari yapılar ve teknik altyapı birimleri gibi özgün yapı gruplarını içerdiği göz önünde bulundurulur (Beydilli ve Şahin, 2001), kendi kendine yeterli bir kentsel alt merkez tanımladığı söylenebilir. 1790 ve 1808 yılları arasında Levent Çiftliği ve Kışlası'na ait merkezi yapıların kurulduğu odak çalışma alanı ve bunu çevreleyen tabya ve talim alanları, çiftlikler, tarım alanları ile bu alanları bir-

birine bağlayan yollar, köprüler, çeşmeler, sarnıçlar, kanallar ve diğer altyapı elemanlarının bir arada değerlendirilmesiyle söz konusu yerleşim kompleksinin yaygın ama birbiriyle ilişkili yapılar bütünü oluşturduğu belirlenmiştir.

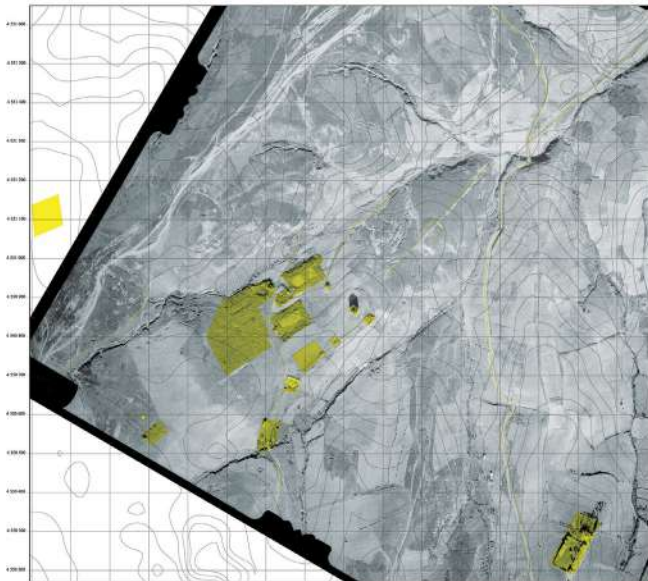
Tarihi haritalar içerisinde yapı dokusu ölçeğinde bilgi aktaran harita sayısı sınırlıdır. Buna karşın jeo-referanslama yöntemiyle ortak koordinat sisteminde bir araya getirilen tarihi haritaların bütünü değerlendirildiğinde merkezi yapıların yoğunlaştığı odak çalışma alanı belirlenebilmektedir (Şekil 19). Makaleye konu olan araştırma projesinin ilk etabında (Birik, 2022), üst ölçekte kentsel alandan başlayarak, havza ölçeği ve odak alana kadar potansiyel kimlik bölgelerinin tanımlanması, bu kimlik bölgelerinin özellikle 20. yüzyıl içerisinde gerçekleşen mekânsal müdahalelerden nasıl etkilendiğinin belirlenmesi ve alt ölçekte ise ikinci etapta ele alınacak morfolojik çalışmalara veri hazırlanması hedeflenmiştir.

Elde edilen bulgular değerlendirildiğinde, yaygın bir alanda zaman içerisinde eklenerek gelişen Levent Çiftliği ve Kışlası'nı çevreleyen herhangi bir yapısal sınırlayıcı bulunmadığı, topoğrafyanın tanımladığı eşikler içerisinde birbiriyle

Şekil: 19

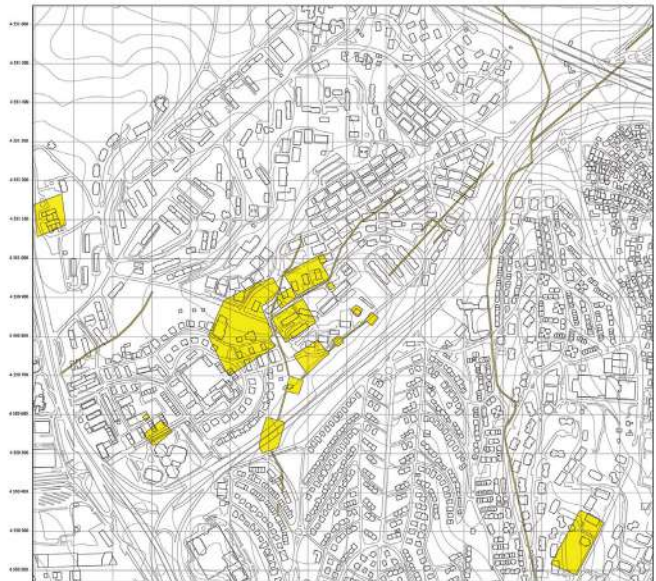
Odak Çalışma Alanı. Levent Çiftlik'i ve Kışlası'na ait merkezi yapılar ve güncel doku içerisinde konumları.

1946 Hava Fotoğrafi



◆ Potansiyel Yapı İzleri

Odak Çalışma Alanı İçerisinde Tarihsel Haritalarda Tespit Edilen Potansiyel Alanlar



0 100 250 500 METRE

ilişkili doğal kimlik bölgeleri ve bu bölgeler içerisinde farklı işlevleri barındıran yerleşim dokuları, yol bağlantıları, tarım alanları, mandıra ve çiftlikler ile yine geniş bir alana yayılan altyapı öğelerinin bulunduğu görülmektedir. Söz konusu mekânsal nitelikleri birbirine bağlayarak Baltalimanı Deresi üzerinden Baltalimanı İskelesi'ne uzanan rotanın, yerleşim kompleksinin ana omurgasını oluşturduğu belirlenmiştir.

### **Levent Çiftliği ve Kışlası'nı Tanımlayan Potansiyel Kimlik Bölgeleri**

Baltalimanı havzası ölçeğinde yapılan değerlendirmeler sonucunda beş potansiyel kimlik bölgesi belirlenmiştir (Şekil 20). Potansiyel kimlik bölgeleri, çalışmanın başında vurgulandığı gibi potansiyel arkeolojik değerleri barındıran risk alanlarını (Belge, 2017) ve aynı zamanda tarihsel süreçte tespit edilen birbiriyle ilişkili yapı gruplarının ve doğal niteliklerin tanımladığı özellikli alanları belirtmektedir.

### **Kimlik Bölgesi 1, Merkezi Alan**

Kimlik Bölgesi 1, kışla yapılarının yoğunlaştığı merkezi alanı içermektedir. Topoğrafyanın doğal eşiklerle tanımladığı, Batı'da Büyükdere Caddesi'ne doğru uzanan, Doğu'da Baltalimanı vadisine doğru eğimle azalarak alçalan küçük bir plato üzerine kuruludur. Baltalimanı Deresi'nden ayrılarak her iki taraftan platoyu çevreleyen dere yataklarıyla sınırlanmıştır. Bu bölge, 1800 (BOA, BŞM.d., 6834) ve 1803 tarihli (BOA, Bâb-ı Defteri Başmuhasebe Bina Eminliği, defter [D.BŞM.d] 7102) yazılı kaynaklara göre yeni ve eski kışlalar ile iki hastane, cami, hamam, büyük mutfak, dükkanlar, ahırlar, cephanelik, çeşmeler, sarnıçlar, havuzlar, talim alanları, meydanlar, yollar ve hünkâr kasrının bulunduğu merkezi alandır (Şekil 20). Bu alan içerisinde derelere bağlanan lağım kanalları gibi teknik altyapıların, istinat duvarlarının, yolların, çeşme ve sarnıçların bakım ve onarımlarının yapıldığı ya da yenilerinin eklenildiğini gösteren kayıtlar bulunmaktadır. 1803 tarihli BOA belgesinde, Yeni Kışla olarak tanımlanan yapının çatı onarımı ile ilgili çevre uzunluğu yaklaşık 238 metre, genişliği 12 metre olarak tanımlanmıştır.<sup>8</sup>

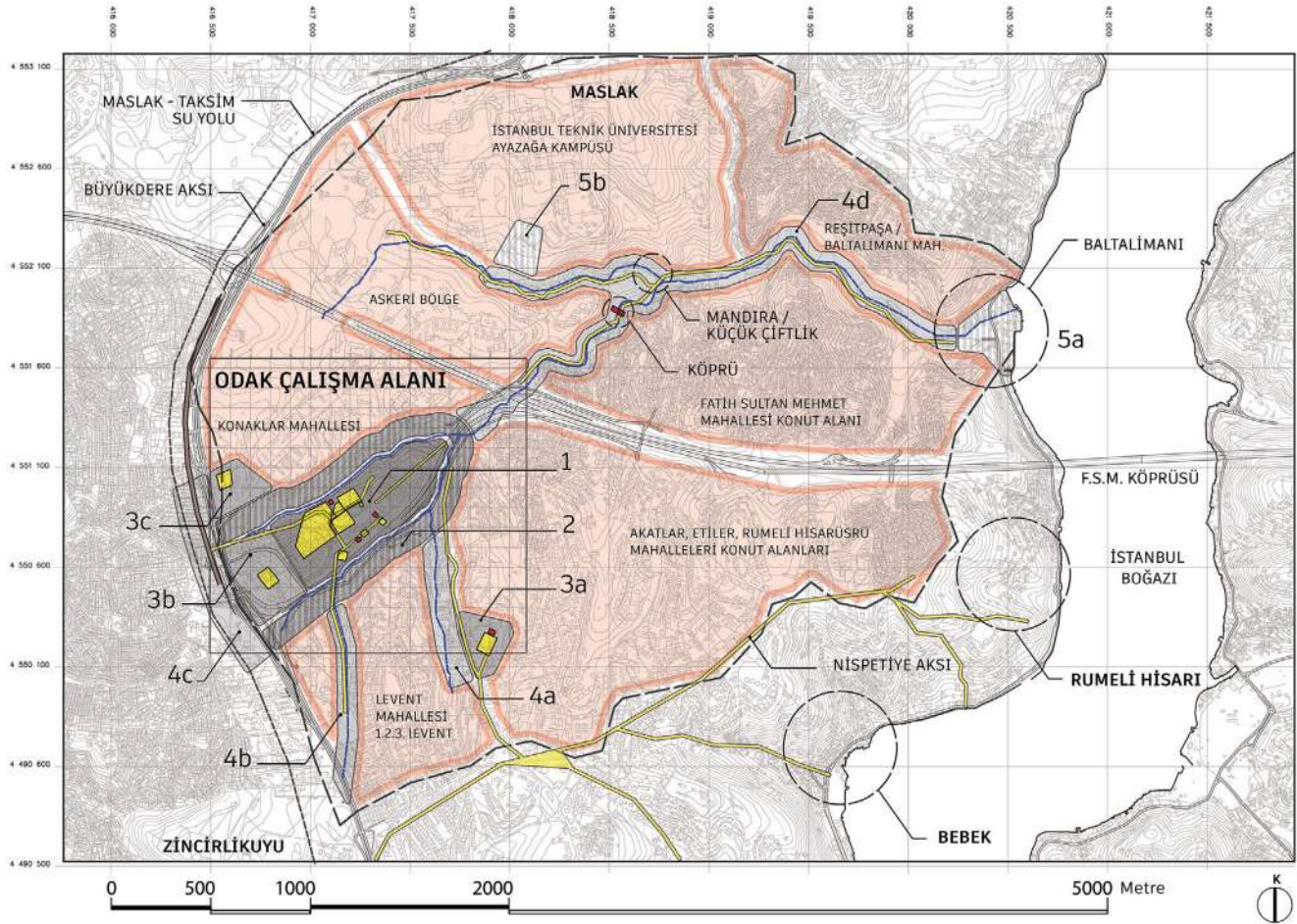
Eski kışlanın ölçüleri ise 1797 tarihli BOA kayıtlarında, çevre uzunluğu yaklaşık 230 metre, genişliği 13,5 olarak belirtilmiştir<sup>9</sup> (BOA, C.As., 964/41956). Söz konusu veriler 1946 hava fotoğrafında (Şekil 19) açıkça görünen yapı izleriyle örtüşmektedir.

Araştırma kapsamında Kimlik Bölgesi 1 içerisinde gözlemlere dayalı olarak tespit edilen yapı kalıntıları (Şekil 11), halen varlığını sürdüren Hünkâr Kasrı ile yakın çevresinde park içerisinde bulunan yapı ve bunlara ek olarak hava fotoğraflarında belirlenen yer altı izlerinin yapılaşmamış park alanları, yollar ve bahçeler içerisinde varlığını sürdürdüğü görülmekte ve potansiyel kültür varlığı niteliğini koruduğu düşünülmektedir.

Farklı dönemlerde el değiştirerek özel mülkiyete geçen Levent Çiftliği arazine ait 100 hektarlık alan 1949 yılında Emlâk Bankası'na devredilmiş (Tekeli, 2013, 161), bu dönemde inşa edilen 1.2.3. Levent Mahalleri, Levent Çiftliği ve Kışlası'na ait merkezi yapıların bulunduğu platonun yamaçlarına kadar gelişmiştir. Mimar Kemal Ahmet Aru tarafından projelendirilen Levent 4. Kısım Projesi ise şekil 18'de belirtilen Levent Çiftliği arazisine komşu alanda 1956-57 yılları arasında tamamlanmış (Cansever, 1995) fakat kısmen Kimlik Bölgesi 1 içerisine etki etmiştir. Buna karşın, eski ve yeni kışla izleri ile yakın çevresindeki yapı izleri varlığını korumuştur (Şekil 21). Kışla yapıları ve yakın çevresindeki diğer yapıların ise 1963 yılından sonra İstanbul 1. Ordu Mensupları Kooperatifi Konut Projesi alanı içerisinde kaldığı ve Kasr dışında tüm yapılara ait izlerin hafriyatlarla zarar gördüğü ya da yeni proje alanının altında kaldığı görülmektedir (Şekil 21). 1980'den sonra tekrar hızlanan ve parsel bazında gelişen projelerle 5-6 katlı apartmanlardan oluşan konut dokusu alana yayılmıştır. 1989 yılından sonra alanda yapı ölçeğinde yeni projeler uygulansa da 20. yüzyılın ortasına kadar gelişen yerleşim dokusu değişmemiştir. 1988 yılında hizmete açılan Fatih Sultan Mehmet Köprüsü bağlantı yolunun inşası ile Kimlik Bölgesi 1 güneyde kalan böl-

8 "... Kışlak-ı Cedid üzerindeki sakf def' olundu..." "... Devren 314 zira, arzen 16 zira...". (BOA, D.BŞM.d., 7102, s. 2, 25 Muharrem 1218 / 17 Mayıs 1803). 1 Zira 0,758 metre olarak çevrilmiştir.

9 Belge Özeti: Levent çiftliğinde bostani tüfekçi neferati kışlalarının döşeme tahtalarıyla hastalar odalarının keşif defteri mucibince tamirine iktiza eden üç bin küsur kuruşun hazineden verilmesine dair takrir. "... dairen 304,5 zira, arzen 18 zira.". (BOA, C.As., 964/41956, s. 1, 23 Zilkade 1211 / 20 Mayıs 1797). 1 Zira 0,758 metre olarak çevrilmiştir.



#### POTANSİYEL KİMLİK BÖLGELERİ

- |  |                          |  |
|--|--------------------------|--|
|  | <b>KİMLİK BÖLGESİ 1</b>  | <b>Merkezi Alan:</b> Kışla yapıları ve Çiftlik   |
|  | <b>KİMLİK BÖLGESİ 2</b>  | <b>Çeper Alan:</b> Bahçeler, bostanlar, geçit ve köprüler.   |
|  | <b>KİMLİK BÖLGESİ 3a</b> | <b>Gelişme Alan:</b> Mandıra, Frenk Çiftliği ve Köşk.  |
|  | <b>3b</b>                | <b>Gelişme Alan:</b> Tampon bölge, karakolhâne, yapı izleri.   |
|  | <b>3c</b>                | <b>Gelişme Alan:</b> Kale, tahkimat.   |
|  | <b>KİMLİK BÖLGESİ 4a</b> | <b>Bağlantı ve Geçiş Alanı:</b> Mandıra ve kışla arasında bağlantı yolu ve dere yatağı   |
|  | <b>4b</b>                | <b>Bağlantı ve Geçiş Alanı:</b> İstanbul yönü kışla yolu.  |
|  | <b>4c</b>                | <b>Bağlantı ve Geçiş Alanı:</b> Su yapıları, Büyükdere aksı yol bağlantısı   |
|  | <b>4d</b>                | <b>Bağlantı ve Geçiş Alanı:</b> Baltalimanı Deresi yatağı ve Baltalimanı Çayırını, liman yolu, köprüler, çeşmeler, çiftlik ve mandıra. |
|  | <b>KİMLİK BÖLGESİ 5a</b> | <b>Alt Odak:</b> Baltalimanı iskele yapıları ve Boğaz - dere bağlantısı  |
|  | <b>5b</b>                | <b>Alt Odak:</b> Kanlıkavak Çiftliği   |

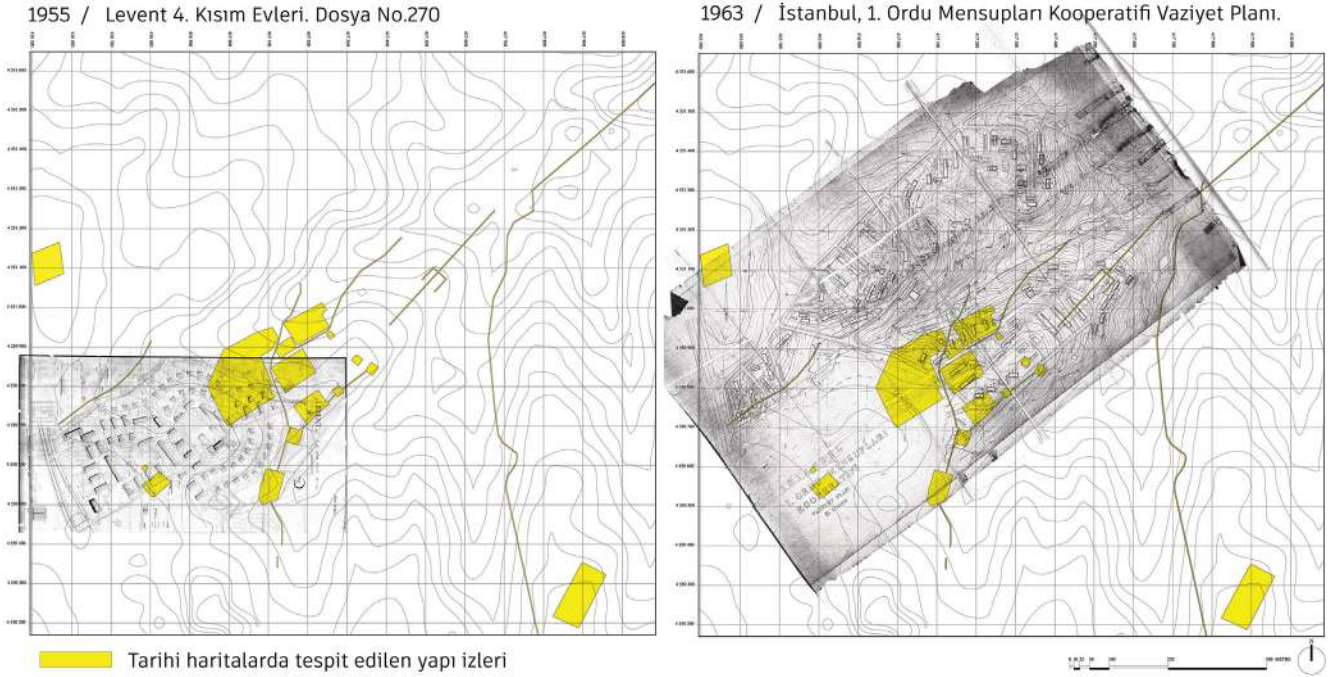
#### TARİHİ HARİTALARDA TESPİT EDİLEN DOĞAL VE YAPISAL İZLER

- |  |   |
|--|---|
|  | Tarihi haritalarda tespit edilen ve günümüzde varlığını koruyan yapı izleri |
|  | Tarihi haritalarda tespit edilen yapı izleri                                |
|  | Tarihi haritalarda tespit edilen yol izleri                                 |
|  | Tarihi haritalarda tespit edilen dere yatağı izi                            |
|  | Coğrafi Havza Sınırı - Etkileşim Alanı                                      |
|  | Yerleşim odağı  |

gelerden ayrılmıştır. İstanbul, Beşiktaş ilçesi, Konaklar Mahalesi içerisinde kalan bu alanda 1955 ile 1989 yılları arasında onaylanan mevzi imar planları bulunmaktadır. Planlar incelendiğinde kamusal açık mekânların söz konusu kültürel potansi-

yelin açığa çıkartılabilmesi için değerlendirilebileceği anlaşılmaktadır. Buna karşın imar planlarında belirtilen ve henüz uygulanmamış çevre yolu bağlantısının söz konusu kültür varlığı potansiyeli için önemli bir tehdit oluşturmaktadır.

**Şekil: 20**  
Levent Çiftliği ve Kışlası yerleşim kompleksi kimlik bölgeleri.

**Şekil: 21**

Merkezi yapıların yakın dönemde uygulanan projelerle etkileşimi. Solda: Levent 4. Kısım Yerleşim Planı (1955). Sağda: İstanbul 1. Ordu Mensupları Kooperatifi Konut Projesi (1963). Kaynak: İstanbul, Beşiktaş Belediyesi Plan Arşivi (2018).

**Kimlik Bölgesi 2, Çeper Alan**

Kimlik bölgesi 2 merkezi alanın bulunduğu platoyu çevreleyen çeper alanıdır (Şekil 20). 18. ve 19. yüzyıllarda bu alanda bahçelerin, tarım alanlarının bulunduğu ve platoyu Büyükdere Caddesi aksına bağlayan yollara erişim için köprü ve geçitlerin yer aldığı anlaşılmaktadır. Mahmut Raif Efendi'nin *Yeni Nizâmlar Cedveli* (1798) adlı kitabında yer alan gravürde (aktaran Beydilli ve Şahin, 2001) merkezi yapıların dışında, derenin yanında tarım alanları, çevrelenmiş bahçeler ve bir köprü yer almaktadır (Şekil 6). Bununla birlikte, Levent Çiftliği olarak tanımlanan yapı grubunun çeper alan içerisinde farklı noktalarda belirtildiği görülmektedir (Şekil 9, 12, 13). Bu nedenle çeper alan tarımsal faaliyetin dere yataklarında gerçekleştirildiği kimlik bölgesi olmakla birlikte platonun üstünde yer alan kışlanın güvenliği için de doğal bir sınır oluşturması açısından önemlidir. Bu alan içerisinde dereler üzerinden geçişin sağlandığı kapı niteliğinde köprülerin bulunduğu anlaşılmaktadır. Taksim Su Yolu'ndan ayrılan Bebek-Arnavutköy hattını gösteren harita söz konusu hattın çeper alan içerisinde kaldığını tanımlar niteliktedir (Müller-Wiener, 2007, 515). Güncel haritalar ile karşılaştırıldığında, Bebek-Ar-

navutköy Su Yolu hattının kısmen Levent Mahallesi ve Fatih Sultan Mehmet Köprüsü bağlantısının bulunduğu alanda kaldığı anlaşılmaktadır. Bu bölgede bulunan dere yataklarının büyük bölümünün kapalı kanallar içerisine alınarak izlerinin silindiği görülmektedir (Dinç ve Bölen, 2014). Çeper alanda bulunduğu görülen Kanlı Dere'nin de yine mahalle içi yolların altında kaldığı (Konaklar Mahallesi, Şebboy Sokak) tespit edilmiştir.

**Kimlik Bölgesi 3, Gelişme Alanları**

Kimlik bölgesi 3, zaman içerisinde kışla ile bağlantılı yapı gruplarının inşa edildiği gelişme alanlarını tanımlamaktadır (Şekil 20). Bu bölgelerin birbirleriyle sınır bağlantısı bulunmamakla birlikte, merkezi alana yaklaşık 500 metrelik erişim mesafesinde yer alan parçalı alt bölgelerden oluştuğu görülmektedir.

3a Bölgesi, daha önce Frenk Mandırası olarak tanımlanan (Şekil 17, no.4) ve ayrıca *Levent Çiftliği Civarında İnşa Olunacak Bir Mandıranın Planı* (BOA, PLK.p., 778) içerisinde gösterilen (Şekil 7) ve izleri günümüze kadar ulaşan mandıra ve köşk yapısını içermektedir. Köşk günümüzde özel mülkiyet alanındadır. 1946-1987 arasında incelenen hava fotoğraflarında çatı

konturu ve formunun değişmediği fakat 1993 hava fotoğrafında bu izlerin farklılaştığı gözlemlenmiştir. Mandıraya ait izler de 1987 hava fotoğrafında tahribata uğramıştır. Günümüzde, park alanına ait yol sınırları haritalarda mandıra olarak tanımlanan yapı konturlarıyla kısmen örtüşmektedir.

3b Bölgesi, merkezi yapıların bulunduğu Kimlik Bölgesi 1 ile Büyükdere Caddesi arasında tampon bölge oluşturmaktadır. Hünkâr Tepesi adıyla anılan havzanın en yüksek kotlu tepelerinden birini barındırmakla birlikte (Şekil 17, no.3) 19. yüzyılda Karakolhâne gibi yapıların burada yer alması nedeniyle kışlanın güvenliği açısından önem taşıdığı düşünülmektedir. 1957 yılında tamamlanan Levent 4. Kısım Projesi'nden sonra bu alanda, toprak yüzeyinde okunabilen yapı izleri silinmiştir (Şekil 21).

3c Bölgesi Havza içerisindeki diğer yüksek tepeyi barındırmakla birlikte bu tepe üzerinde bir tabyanın bulunduğu ve zaman içerisinde tabyaya ait izlerin silindiği anlaşılmaktadır (Şekil 16).

#### **Kimlik Bölgesi 4, Bağlantı ve Geçiş Alanları**

Bu bölge kimlik bölgelerinin kademelenmesi içerisinde, yerleşik alanlar arasındaki bağlantı ve geçişleri sağlayan koridorları içermektedir. Bağlantı ve geçişler dört alt bölge içerisinde gruplanmıştır.

4a Bölgesi Frenk Mandırası (Şekil 7) ile kışla arasındaki bağlantıdır. Bu bölge, dere yatağıyla tanımlıdır. Havza ölçeğinde vadiler sistemi, su yolları ve dere yataklarıyla tanımlı topoğrafya içerisinde kışla ile bağlantıyı sağlar. Bu bölge, dönemin önemli iki konut projesi olarak öne çıkan Kemal Ahmet Ârû ve Rebiî Gorbun tarafından tasarlanan 2. ve 3. Levent Konut Projeleri (1951-53) ile Ahmet Şimşek ve Saip Ebese tarafından tasarlanan Gazeteciler 4. İşçi Yapı Kooperatifi Konut Projesini (1971) içermektedir (Birik, Aksoyak ve Çalışkan, 2018). Dere yatağının izleri, bu yerleşimler içerisinde çoğunlukla taşıt yolları ve park alanlarında bulunmaktadır (Levent Mahallesi Ülgen Sokak, Sedir Sokak).

4b Bölgesi kışlanın kent merkeziyle bağlantısının kurulduğu yol ve çevresini kapsamaktadır. 1849 tarihli Moltke haritasında bu bölgede servi ağaçlarının oluşturduğu bir koru ya da ağaçlandırılmış alan ve teras olarak nitelendirilen yapı izi gösterilmiştir (Şekil 9, no.5). 1873 tarihli Baltalimanı Kanlıkavak Civarındaki Bir Arazinin Hudutlarını Gösterir Plan'da (BOA, PLK.p., 121) bu yol üzerinde bir kule yapısı belirtilmekte ve yol Levent Çiftliği'ne mürûr eden târik olarak tanımlanmaktadır. Yol, havuzlar ve Hünkâr köşküne bağlanan lineer aks ile birleşmektedir. Bu nedenle yolun bir prestij aksı ve merkezi ulaşım güzergahı olduğu düşünülmektedir. Söz konusu yol izi günümüzde ulaşım amaçlı kullanılmaya devam etmekte üzerinde parklar ve diğer açık kamusal alanları barındırmaktadır (Levent Mahallesi, Çamlık Caddesi).

4c Bölgesi Büyükdere Caddesi ve batısında bulunan alanı kapsar. Bu alan Taksim Su Yolu'na ait yapıların ve kanalların bulunduğu ve kışlanın hasar gördüğü 1808'den sonraki dönemlerde Hamidiye Su Hattı'yla birlikte yeni su yapılarının eklendiği alanı içermektedir. Kışlanın su yolları ile kurduğu güçlü ilişki gözetilerek havza sınırında bulunan bu alan bir alt bölge olarak değerlendirilmiş ve kışlanın kimliği ile ilişkilendirilmiştir. Kışlanın aktif kullanıldığı dönem sonrasına tarihlense de günümüzde Hamidiye Su Hattı'na ait yapı izleri yakın çevrede bulunmaktadır (Çeçen, 1992; Sönmezer ve Şahin, 2014).

4d Bölgesi doğal bir omurga oluşturarak merkezi alanı Boğaz ile buluşturan ve havza içerisinde yaygın yer alan yapıları bir araya getiren bağlantı koridorudur. Baltalimanı deresine bağlanarak Boğaza ulaşan derelerin oluşturduğu ekolojik sistemin zaman içerisinde parçalanarak bozulduğu görülse de bölgedeki konut alanlarının birleştiren, açık kamusal alanların oluşturduğu sistem varlığını sürdürmektedir (Birik ve Tezer, 2018). Buna karşın söz konusu alan, taşıt yolları, açık ve kapalı dere kanallarıyla örtülmüş olup çevredeki konut alanlarından Boğaz'a yürüyerek erişim potansiyeli bulunmasına rağmen yaya kul-

lanımı için yeterli imkân sunmamaktadır. Halbuki tarihsel süreçte, Baltalimanı deresi boyunca devam ederek, kışlanın merkezi alanıyla birleşen yol ve yol üzerinde talim alanları, çeşmeler, köprüler, çiftlikler, mandıralar ve hatta Baltalimanı Çayırı gibi kentsel bellekte yeri olan kamusal açık mekânların bu alanda yer aldığı görülmektedir. Bu yapılardan araştırma kapsamında açık dere kanalı içerisinde tespit edilen su yapısı (Şekil 10), kültürel miras potansiyeli taşıyan önemli yapılardan biridir. BOA'da bu alan içerisinde çeşmelerin bulunduğu aktarılmasına rağmen saha çalışmalarında çeşmelerin izleri tespit edilememiştir. Tahrip oldukları ya da yerlerinin değiştirildiği düşünülmektedir. Günümüzde dere yatağı, 1980'den başlayarak gelişen plansız yapılaşma ile konut baskısı altında kalarak kısmen yapılaşmaya açılrsa da kamusal mekân değerini korumaktadır.

#### **Kimlik Bölgesi 5, Alt Odaklar**

Kimlik Bölgesi 5, Levent Çiftliği ve Kışlası yerleşim kompleksi içerisinde yer alan farklı alt odakları içermektedir. Bunlar, merkezi yapıların bulunduğu odak alan ile ilişkilenen ve havza çeperlerine doğru yer alan iki adet alt odaktan oluşmaktadır.

5a Bölgesi Baltalimanı deresinin İstanbul Boğazı'na ulaştığı alanı kapsamaktadır. Bu bölge, tarihi haritalarda liman ve iskelelerin yer aldığı ve kışladan gelen yolun bağlandığı alandır. III. Selim döneminde ve sonrasında İstanbul Boğazı'nın askerî açıdan güçlendirildiği, kullanılmayan eski kalelerin ve tabyaların yeniden kullanıma açıldığı ve Baltalimanı'nda yeni bir tabyanın yapıldığı aktarılmaktadır (Koçu, 1961, 2850-2852; BOA, C.As., 526/21953). Baltalimanı'nın Boğaz için olduğu kadar kışla için de stratejik önem taşıdığı belirlenerek bir alt odak olarak tanımlanmıştır.

5b Bölgesi, Kanlıkavak Çiftliği olarak tarihi haritalarda belirtilen alanı kapsamaktadır. BOA'da Kanlıkavak Çiftliği'nin Ayazağa Çiftliğine bağlı olduğu vurgulansa da Levent Çiftliği ve Kışlası'nın yer aldığı havza içerisinde Baltalimanı Deresi güzergahı ile kışla yapılarının bulunduğu merkezi alana erişimi bulunduğu görülmektedir. Bu açıdan yerleşim kompleksi

içerisinde bir alt bölge olarak değerlendirilmiştir. Bu alanın günümüzde İstanbul Teknik Üniversitesi Ayazağa Kampüsü sınırları içerisinde yer aldığı göz önünde bulundurularak söz konusu kültür mirası potansiyelinin üniversite alanıyla etkileşiminin değerlendirilmesi önem taşımaktadır.

#### **Sonuç ve Değerlendirmeler**

İstanbul, Beşiktaş İlçesi, Konaklar Mahallesi'nde kentin yapısal katmanları arasında yüzeyde kalarak görünür olan birkaç yapı dışında Levent Çiftliği ve Kışlası'na ait belleğin bütün oluşturacak nitelikte kentsel mekânda okunmadığı ve bu yapıların söz konusu kültürel miras potansiyelini günümüze aktarmakta yeterli olmadığı görülmektedir. Zaman sürecinde mekânsal bağlamın değişimini ve dönüşümünü anlayabilmek ve tespit edilen kültürel miras potansiyelini güncel yaşama aktarabilmek için Levent Çiftliği ve Kışlası'nın içinde bulunduğu coğrafi bağlamın, kent ölçeği, havza ölçeği ve merkezi yapıların bulunduğu odak alan kapsamında etkileşimli ve bütüncül olarak ele alınmasına ihtiyaç duyulmaktadır. Bu yaklaşımla makalede; kent ölçeği ve havza ölçeğinde, Levent Çiftliği ve Kışlası'nın mekânsal bağlamını tanımlanmış, tespit edilen potansiyel kimlik bölgelerinin 20. yüzyıl içerisinde gelişen mekânsal müdahalelerden nasıl etkilendiği belirlenmiş ve Baltalimanı havzasının taşıdığı kültürel ve arkeolojik miras potansiyeli ortaya konulmuştur. Odak alan kapsamında ise merkezi yapıların yoğunlaştığı bölge belirlenerek, morfolojik analizler için gerekli mekânsal bağlam ve çalışma alanı sınırları tanımlanmıştır.

İstanbul'un tarihsel coğrafyasında stratejik öneme sahip Levent Çiftliği ve Kışlası'nın havza içerisinde yaygın olarak ve eklenerek geliştiği, yapısal sınırlayıcıları olmamakla birlikte doğal eşiklerle sınırlanan bir yerleşim planına sahip olduğu, işlev çeşitliliği ve uzmanlaşmalar göz önünde bulundurulduğunda bir yerleşim kompleksi olarak tanımlanabileceği belirlenmiştir. 18 ve 19. yüzyıllarda gerçekleştirilen mekânsal atılımlar düşünüldü-

günde, Boğaz hattı ve Karadeniz girişinde yer alan tabya ve kaleler ile olduğu kadar Kasımpaşa, Tophane, Baltalimanı gibi kentsel sistem içerisinde bulunan farklı bağlantılar ve odaklarla güçlü etkileşimi tespit edilmiştir. 18. yüzyıl sonunda bu alanın Kalyoncu Kışlası'nı yaptıran Cezayirli Hasan Paşa'ya tahsis edilmesi ve talim alanı olarak kullanılmasyla başlayan süreçte Levent Çiftliği ve Kışlası için Kasımpaşa önemli bir odak haline gelmiştir. Tersane ve Mühendishâne'nin ilk nüvesinin Kasımpaşa'da bulunması, III. Selim'in kışlanın inşasına verdiği önem, burada kurulan iki büyük kışla yapısı ve iki hastane, imalathaneler, tabya, teknik ve sosyal altyapı birimleri ile hünkâr kasrı, Levent Çiftliği ve Kışlası'nın kentsel bağlam içerisinde dönemin politik, idari, teknolojik ve kültürel atılımlarla güçlü ilişkisini ortaya koymaktadır. 20. yüzyıl sonunda kadar devam eden mekânsal müdahaleler değerlendirildiğinde Levent Çiftliği ve Kışlası'nın beş farklı kimlik bölgesi ve bunların içerisinde yer alan odaklar, bağlantılar ve etkilenme alanlarından oluşan geniş bir kentsel bağlam içerisinde ele alınması gerektiği belirlenmiştir (Şekil 20).

Farklı bir mekânsal katman olarak Levent bölgesi 20. yüzyılın modern mahalle kültüründe de önemli yer tutmaktadır (Birik, Aksoyak ve Çalışkan, 2022). Odak çalışma alanında, kentsel sit alanı içerisinde bulunan Levent 1.2.3. ve 4. Kısım yerleşimleri ile Gazeteciler 4. İşçi Yapı Kooperatifi yerleşimi gibi açık geçirgen mahalle birimleri, 1950 – 1980 dönemine ait yapısal kültür katmanı olarak yerini almıştır. Buna karşın 1980 sonrasında hızlı yapılaşma nedeniyle Levent Çiftliği ve Kışlası'na ait mekânsal izlerin silindiği ya da görünürlülüğünü kaybettiği tespit edilmiştir. Yaklaşık 200 yıl arayla birbirini takip eden her iki yerleşim katmanında da yenilikçi ve çağdaş yaklaşımlar, modernleşme gibi kavramlarla örtüşen, kentin yaşam biçimini etkileyen kültürel referanslar bulunduğu görülmektedir. 20. yüzyıla ait bu nitelikli konut alanlarının Levent Çiftliği ve Kışlası'yla birlikte kentin bellek katmanları arasında

geleceğe taşınması, somut ve somut olmayan kültür varlığı potansiyelinin bir arada değerlendirilmesi önem taşımaktadır.

Levent bölgesinde söz konusu tarihsel belleğin önemli bir parçası da doğal yapı nitelikleridir. Bölge bir taraftan İstanbul Boğazı'na diğer taraftan Cendere Vadisi ve Haliç'e bağlanan İstanbul'un yüksek rakımlı platosudur. İncelenen zaman aralığı göz önünde bulundurularak özgün topoğrafik yapının sunduğu vadiler ve dere yataklarının yerleşim birimlerinin gelişimde ve hatta yer seçiminde etkili olduğu belirlenmiştir. Yakın döneme kadar Baltalimanı havzası içerisinde bulunan su kaynakları doğal yapıya ait bu kimliğin temel bileşeni olmaya devam etmiştir.

Araştırmada belirlenen potansiyel kimlik bölgeleri gözetilerek 18.yüzyıl sonu ve 19. yüzyıl başı ile 20. yüzyıla ait mekânsal izler ve bunlara ait kültürel referansların birlikte değerlendirileceği kent rotasının oluşturulması mümkündür. Bu rota, Büyükdere Caddesi ve Levent 4. Kısım Yerleşiminden başlayarak Baltalimanı Deresi'ni takip eden ve Boğaz'a ulaşan güzergâh içerisinde değerlendirilebilir. Tarihsel katmanları birbiriyle ilişkilendirerek farklı potansiyel kimlik bölgelerini, bağlantı noktalarını ve etkilenme alanlarını birleştirecek söz konusu yaklaşık beş kilometre uzunluğundaki rota aynı zamanda Baltalimanı Deresi ve buna bağlanan Kanlı Dere, Kanlıkavak Deresi, Arab Deresi, Alman Deresi ve Baltalimanı Çayırı gibi dere yataklarının ve yeşil alanların mevcut kentsel dokuyla yeniden buluşmasını sağlayacaktır. Dere ve dere yataklarının rehabilitasyonu ve bu alanların mekân kalitesi ve kamusal alan değerinin artırılmasıyla tarihsel belleğin izlerinin buluşturulması, kentsel belleğin geleceğe aktarılması için önemli bir araç niteliğindedir.

Yine üst ölçekte değerlendirildiğinde, önerilen rotanın sürdürülen mevcut kentsel dönüşüm projeleri kapsamında bir kent omurgası olarak ele alınması, toplumsal ve mekânsal dirençliliğin artırılması, rotanın bütünleştirici değerinin açığa çıkarılması için önem taşımaktadır. Bu

kapsamda, belleğin mekândaki doğal ve yapısal izleri değerlendirilerek, yoğunluk artırılmadan ve mevcut demografik yapı korunarak mekânsal dönüşümün gerçekleştirilmesi gereklidir. Bu süreçte odak çalışma alanı içerisinde yer alan yapı dokusunun ve Levent Çiftliği ve Kışlası'na ait mekânsal izlerin detaylı tespiti ve mevcut planlarla yeniden ilişkilendirilerek güncel yaşama kazandırılmasına ihtiyaç duyulmaktadır. Bunun için araştırmanın ikinci etabında odak çalışma alanı içerisinde morfolojik analizlerle birlikte yapı dokusunun Levent Çiftliği ve Kışlası'yla etkileşimi, var olan yapılaşmış alan ve yapı örüntüsünün nasıl yönlendirildiği ve koşulladığı ile ilgili çalışmanın geliştirilmesi amaçlanmaktadır.

Bu değerlendirmeler ışığında, Levent Çiftliği ve Kışlası'nın taşıdığı somut ve somut olmayan kültürel miras potansiyalinin arkeolojik miras kapsamında ele alınması mümkün olduğu görülmektedir. Araştırma kapsamında tanımlanan kimlik bölgelerinin arkeolojik mirasın korunması çerçevesinde (Council of Europe, 1992) bölgesel olduğu kadar, kentsel planlama ve stratejilerin geliştirilmesinde veri olarak değerlendirilerek güncel yaşamın devam ettiği kent dokusuyla ilişkilendirilmesi ve bu yöntemle kentsel belleğin aktarılacak sürdürülmesi için bütüncül yaklaşımların geliştirilmesine yönelik planlama ve proje geliştirme süreçlerinin beraber ele alınması gereklidir●

### Kaynakça

- Arikan, V.S. (ed.) (1993). *Rûznâme: III. Selim'in Sırkatibi Ahmed Efendi tarafından tutulan*. Türk Tarih Kurumu Yayınları, Ankara.
- Balletti, C., (2006). Georeference in the analysis of the geometric content of early maps. *E-Perimetron*, 1 (1), 32-39.
- Belge, M. (2017). Planlama sürecine kentsel arkeolojik değerlerin dâhil edilmesi sorunsalı: Tarsus tarihi kent merkezi. *METU JFA*, 34(2), 59-91.
- Benavides J., Koster E. (2006). Identifying surviving landmarks on historical maps. *E-Perimetron*, 1(3), 194-208.
- Birik, M. (2022). *Levent Kışlası mekânsal izlerinin tespiti ve yerleşim kompleksinin mevcut morfolojik dokuyla etkileşiminin belirlenmesi* (Rapor no: 2021-7). Üniversite Destekli Bilimsel Araştırma Projesi, Mimar Sinan Güzel Sanatlar Üniversitesi.
- Birik M., Aksoyak Ö. D. ve Çalışkan Ö. (2018). *Modern mahallenin öğrettikleri: Açık geçiş mahalle birimi*. İstanbul 1.Konut Kurultayı, Güvenli Yaşam Alanları ve Erişilebilir Konut Sempozyumu Bildiriler Kitabı içinde, 490-519.
- Birik, M., Aksoyak, Ö.D. ve Çalışkan, Ö. (2022). Açık geçiş mahalle kavramı ve Levent Bölgesi'nde açık geçiş mahalle sisteminin geliştirilmesine yönelik tasarım kriterlerinin tanımlanması. *Planlama*, 32(2), 280-297.
- Birik, M., Tezer, S.T. (2018). *An urban morphology reading in framework of metabolic approach: The interaction between the geography and built environment in the İstanbul Levent integrated valley system*. P. Carloti, L. Ficarella, M. Ivala (Ed.) Proceedings of ISUFItaly 2018, 4th International Congress: Reading Built Space, Cities in the Making and Future Urban Form, U+D Editions içinde, 909-920.
- Bitelli, G., Cremonini, S., Gatta, G. (2009). Ancient map comparisons and georeferencing techniques: A case study from the Po River Delta (Italy). *E-Perimetron*, 4(4), 221-233.
- Beydilli, K. (1995). *Türk bilim ve matbaacılık tarihinde Mühendishâne, Mühendishâne Matbaası ve Kütüphanesi (1176-1826)*. İstanbul: Eren Yayıncılık.
- Beydilli, K., Şahin, İ. (2001). *Mahmud Raif Efendi ve Nizam-ı Cedid'e dair eseri (1798)*. Ankara: Türk Tarih Kurumu.
- Byzantios, D. (çev. 2010). *Boğaziçi'nde bir gezinti*. M.F. Yavuz (çev.), İstanbul: Yapı Kredi Yayınları.
- Cansever, T. (1995). Ülke ölçeğinde İstanbul'u planlamak. *İstanbul Dergisi*, 4, 48-59.
- Cezar, M. (2002). *Osmanlı başkenti İstanbul*. İstanbul: EKAV Vakfı Yayını.
- Council of Europe (CoE) (1992). *European Convention on the Protection of the Archaeological Heritage (revised)*. European Treaty Series 143. Council of Europe, Strasbourg. Erişim adresi: <http://conventions.coe.int/Treaty/en/Treaties/Html/143.htm>
- Çeçen, K. (1992). *İstanbul'un vakıf sularından Taksim ve Hamidiye Suları*. İstanbul: İSKİ Yayınları.
- Çeçen, K. (2000). *İstanbul'un Osmanlı dönemi su yolları*. İstanbul: İSKİ Yayınları.
- Dinç, H. ve Bölen, F. (2014). The physical structure of stream in İstanbul. *Journal of Planning*, 24(2), 107-120.
- Düzgüner, F. (2011). Antik dönemde İstanbul Boğazı (Bosporos) coğrafyası, yerleşim yerleri, kutsal

- alan, yapı ve limanları. *Mimarist*, 11(39), 95-102.
- Favory, F., Nuninger, L. ve Sanders, L. (2012). Intégration de concepts de géographie et d'archéologie spatiale pour l'étude des systèmes de peuplement. *L'Espace Géographique*, 41(4), 295-309. Erişim adresi: <http://www.jstor.org/stable/26236390>
- İnalçık, H. (1999). Osmanlı-Rus ilişkileri 1492-1700. *Türk-Rus İlişkilerinde 500 Yıl (1491-1992)*. Ankara: Türk Tarih Kurumu, 34-35.
- Garmy, P. (1999). France, *Report on the Situation of Urban Archaeology in Europe*, Council of Europe Publishing, Germany; 91-102.
- Guerra, F. (2000). 2W New technologies for the georeferenced visualisation of historic cartography. *International Archives of Photogrammetry and Remote Sensing*, Vol. XXXIII, Part B5, 339-346.
- Gyllius, P. (1561 / çev.1997). *İstanbul'un tarihi eserleri*. Erendiz Özbayoğlu (çev.), İstanbul: Eren Yayınevi.
- Hitzel, F. (2000). François Kauffer (1751?-1801): Ingénieur-cartographe Français au service de Selim III. Ekmeleddin İhsanoğlu ve Feza Günergun (Ed.), *Proceedings of the International Symposia Science in Islamic Civilisation* içinde (s. 233-243). İstanbul: IRCICA.
- Koçu, R. E. (ed.) (1961). Boğaz'ın eski kale ve tabyaları. *İstanbul Ansiklopedisi* içinde. (Cilt V, 2850-2852). İstanbul: Nurgök ve Hüsnütabiat Matbaaları.
- Kubilay, A. Y. (2010). *Maps of Istanbul: İstanbul haritaları: 1422-1922*. İstanbul: Denizler Kitabevi.
- Larkham, P.J., Morton, N. (2011). Drawing lines on maps: morphological regions and planning practices. *Urban Morphology* 15, 133-151.
- Lom, N., Ülgen, S. C., Sakıncı, M. ve Şengör, A. M. C. (2016). Geology and stratigraphy of İstanbul region içerisinde. Sen S. (ed.), *Late Miocene mammal locality of Küçükçekmece, European Turkey*. *Geodiversitas*, 38(2), 175-195.
- Manners, I. (2007). *European cartographers and the Ottoman world, 1500-1750*. Chicago: Oriental Institute Museum Publications.
- Müller-Wiener, W. (2007). *İstanbul'un tarihsel topoğrafyası* (3. Baskı). İstanbul: Yapı Kredi Yayınları.
- Ortaylı, İ. (1987). *İmparatorluğun en uzun yüzyılı* (2. Baskı). İstanbul: Hil Yayınları.
- Özcan, A. (1999). Osmanlı İstanbul'unda kolluk hizmetleri ve modern anlamda ilk karakol teşkilatının kurulması. *XIII. Türk Tarih Kongresi Sunulan Bildiriler Kitabı*. 1753-1759. Erişim adresi: <http://acikerisim.fsm.edu.tr/xmlui/handle/11352/2396>
- Pedly, M. (2012). Enlightenment cartography at the Sublime Porte: François Kauffer and the survey of Constantinople. *Osmanlı Araştırmaları*, 39, 28-53. Erişim adresi: <https://dergipark.org.tr/en/pub/oa/issue/10939/130752>
- Piri Reis'ten önce ve sonra: Topkapı Sarayı'nda haritalar kataloğu. TC Kültür ve Turizm Bakanlığı Kültür Varlıkları ve Müzeler Genel Müdürlüğü Topkapı Sarayı Müzesi Müdürlüğü / Piri Reis Dünya Haritası'nın 500. Yıl Dönümü, 2013.
- Shaw, S. J. (1965). The origins of Ottoman military reform: the Nizam-ı Cedid army of Sultan Selim III. *The Journal of Modern History*, 37(3), 291-306.
- Shaw, S. J. ve Ezel, K. S. (2002) [1977]. *History of the Ottoman Empire and modern Turkey, Reform, Revolution and Republic. Rise of Modern Turkey*. (Cilt 2, 1808-1975). United Kingdom: The Press Syndicate of University of Cambridge.
- Şenyurt, O. (2016). Arşiv belgeleri ışığında III. Selim'in askeri alandaki kararlarının İstanbul'da kent mekânının kullanımına etkileri. *Bilgi*, 78, 199-229.
- Sönmezer, Ş. ve Şahin, S. (2014). *Hamidiye Su Terazisi tarihi, mimarisi, işlevi*. BELLETEN, 78 (282), 599-610.
- Tekeli, İ. (2013). *İstanbul'un planlamasının ve gelişmesinin öyküsü*. İstanbul: Tarih Vakfı Yurt Yayınları.
- Uğurlu, A.H. (2012). *III. Selim'in İstanbul'u: siyasi ve askeri dönüşümler ışığında imar faaliyetleri*. (Doktora tezi). YÖK Ulusal Tez Merkezi veri tabanından erişildi. (Tez no. 350395)
- Yenal, E. (ed.) (2006). *Bir Zamanlar Türkiye. Carl Gustaf Löwenhielm, Bir İsveç Elçisinin 1820'lerdeki Türkiye Albümü*. İstanbul: Yapı Kredi Yayınları

### Arşiv Belgeleri

- Başbakanlık Osmanlı Arşivi (BOA), Sadaret Mektubı Kalemi Nezaret ve Devair Yazışmaları Evrakı (A.MKT.NZD.), 222/99, 13 Ramazan 1273 / 7 Mayıs 1857. Erişim adresi: <https://katalog.devletarsivleri.gov.tr>
- Başbakanlık Osmanlı Arşivi (BOA.), Cevdet Askeriye (C.As.), 187/8095, 14 Zilkade 1219 / 14 Şubat 1805. Erişim adresi: <https://katalog.devletarsivleri.gov.tr>
- Başbakanlık Osmanlı Arşivi (BOA), Cevdet Askeriye (C.As.), 892/38360, 29 Muharrem 1224 / 16 Mart 1809. Erişim adresi: <https://katalog.devletarsivleri.gov.tr>
- Başbakanlık Osmanlı Arşivi (BOA), Cevdet Askeriye (C.As.), 526/21953, 29 Safer 1237 / 25 Kasım 1821. Erişim adresi: <https://katalog.devletarsivleri.gov.tr>
- Başbakanlık Osmanlı Arşivi (BOA), Cevdet Belediye (C.BLD.), 21/1030, 04 Safer 1208 / 11 Eylül 1793. Erişim adresi: <https://katalog.devletarsivleri.gov.tr>
- Başbakanlık Osmanlı Arşivi (BOA), Cevdet Evkaf (C.Ev.), 427/21633, 30 Ramazan 1204 / 13 Haziran 1790. Erişim adresi: <https://katalog.devletarsivleri.gov.tr>
- Başbakanlık Osmanlı Arşivi (BOA), Bâb-ı Defteri Başmuhasebe, defter (D.BŞM.d.), 6834, 15 Recep 1215 / 2 Aralık 1800. Erişim adresi: <https://katalog.devletarsivleri.gov.tr>
- Başbakanlık Osmanlı Arşivi (BOA), Bâb-ı Defteri Başmuhasebe Bina Eminliği, defter (D.BŞM. BNE.d.), 7102, s. 2-6, 25 Muharrem 1218 / 17 Mayıs 1803. Erişim adresi: <https://katalog.devletarsivleri.gov.tr>
- Başbakanlık Osmanlı Arşivi (BOA), Plan, Proje ve Krokiler, plan-proje (PLK.p.), 121, 04 Zilhicce 1289 / 02 Şubat 1873. Erişim adresi: <https://katalog.devletarsivleri.gov.tr>
- Başbakanlık Osmanlı Arşivi (BOA), Plan, Proje ve Krokiler, plan-proje (PLK.p.), 778, (tarih belirtilmemiş). Erişim adresi: <https://katalog.devletarsivleri.gov.tr>
- Başbakanlık Osmanlı Arşivi (BOA), Topkapı Sarayı Müzesi Arşivi, evrak (TS.MA.e.), TS.MA no. 2144/3, Yer bilgisi 497/19, 21 Rabiülevvel 1222 / 29 Mayıs 1807. Erişim adresi: <https://katalog.devletarsivleri.gov.tr>
- Başbakanlık Osmanlı Arşivi (BOA), Yıldız Perakende Evrakı Askeri Maruzat (Y.PRK.ASK.), 168/82, 23 Zilhicce 1318 / 13 Nisan 1901. Erişim adresi: <https://katalog.devletarsivleri.gov.tr>

### Tarihi Haritalar ve Projeler

- Andelfinger, J.J. (Kartograf) (1703). Plan de Constantinople, de son port, canal et environs [Harita]. (ölçek verilmiş) Aug. Vindel: I.F. Leopold exc.. Erişim: <https://catalogue.bnf.fr/ark:/12148/cb40727580n>
- Baltımanlı Kanlıkavak Civarındaki Bir Arazinin Hudutlarını Gösterir Plan [Harita] (1873). T.C. Cumhurbaşkanlığı, Devlet Arşivleri Başkanlığı, Osmanlı Arşivleri (BOA, PLK.p.. 121 [H-04-12-1289]). Erişim: <https://www.devletarsivleri.gov.tr/>
- Erkan-ı Harbiye-i Umumiye (1914). Kağıthane [Harita]. Ölçek: 1/25000. Erişim Adresi: [http://ataturkkitapligi.ibb.gov.tr/yordambt/yordam.php?aTumu=Hrt\\_011065&bolumsanal=007](http://ataturkkitapligi.ibb.gov.tr/yordambt/yordam.php?aTumu=Hrt_011065&bolumsanal=007)
- Eşref, Mehmet (Kartograf) (1908). Dersaadet ve Civarı ve Boğaziçi Haritası [Harita]. Ölçek:1:60000. Karacaoğlu Matbaası Galata, İstanbul. Erişim Adresi: <https://archives.saltresearch.org/handle/123456789/114017>
- Fried, Franz (Kartograf). (1821). Plan de Constantinople : du Bosphore & du Canal de la Mer Noire [Harita]. 1:50.000. Erişim adresi: <https://iif.lib.harvard.edu/manifests/view/ids:7931999>
- Great Britain War Office General Staff Geographical Section (1909). Constantinople & Surrounding Country, G.S.G.S. no 2390, Sheet 1-2 [Harita]. Ölçek: 163360. Erişim adresi: <http://www.bl.uk/onlinegallery/onlineex/maps/europe/5011928ul1909.html>
- İstanbul 1. Ordu Mensupları Kooperatifi Konut Projesi (1963). Proje müellif bilinmiyor. Ölçek: 1/1000. Beşiktaş Belediyesi Arşivi: İstanbul
- İstanbul-Avrupa, Emlak-ı Hazret-i Şahişahın Kağıthane ve Ayazağa çiftlik-i hümayunlarının hududu ile arazi-i mütecevireyi irae eder harita-i musattahadır. [Harita] (1923). Ticaret ve Nafia Nezaretleri Mühendisleri: İstanbul. T.C. Cumhurbaşkanlığı, Devlet Arşivleri Başkanlığı, Osmanlı Arşivleri (BOA, HRT.h.. 692 (29 Zilhicce1341 [12 Ağustos 1923]). Erişim: <https://www.devletarsivleri.gov.tr/>
- Kauffer, François (Kartograf). (1819). Plan Topographique du Bosphore, de Thrace ou Canal de Constantinople et de ses environs [Harita]. Erişim adresi: <http://ataturkkitapligi.ibb.gov.tr/ataturkkitapligi/index.php>
- Levent 4.Kısım Evleri Vaziyet Planı (1955). Mimar Kemal Ahmet Âru (Mimar). Ölçek: 1/500. Beşiktaş Belediyesi Arşivi: İstanbul
- Moltke, Helmuth (Kartograf).(1849). Karte des nördlichen befestigten Theils des Bosphorus : von den Hissaren bis zu den Leuchttürmen am Schwarzen Meer : im Auftrage Sr. Hoheit Sultan Mahmud II mit dem Messtisch. Ölçek 1:25.000. Erişim adresi: <https://hgl.harvard.edu/catalog/harvard-g7432-b6-1849-m6>
- Sabri Efendi, Rıza Efendi (1894-1895). İstanbul ve Boğaziçi haritasıdır [Harita]. Ölçek: 1:330.333. Erişim adresi, I.B.B. Atatürk Kitaplığı Sayısal Arşiv ve e-Kaynaklar: <http://ataturkkitapligi.ibb.gov.tr/ataturkkitapligi/index.php?dil=tr&p=7&ID=6>
- The Bosphorus and Constantinople [Harita].(1901). London Atlas Series içerisinde. Stanford's Geog. Establishment, London. Erişim Adresi: <https://www.davidrumsey.com>
- Olivier, G. A. (Kartograf) (1801). Atlas pour servir au Voyage dans l'Empire Othoman, l'Égypte et la Perse, fait par ordre du gouvernement, pendant les six premières années de la République.

[Harita] Paris: Chez H. Agasse. Erişim Adresi: <http://eng.travelogues.gr/travelogue.php?view=242&creator=1069605&tag=9437>