

Öz

Eski adı Kızıllar olan Taşkale, Karaman iline bağlı, il merkezine 46 km. uzaklıkta yer alan bir kasabadır. Yörede bulunan tarihi MS.2-3. yy'lara kadar inen *Manazan Harabeleri* 1. derece arkeolojik sit alanı olarak ilan edilmiştir. Kasabanın konumlandığı İbrala Vadisi'nin kuzey yamacındaki doğal kayaya oyulmuş *Manazan Mağaraları*, beş katlı olup, galeriler ve yüzlerce odadan oluşmaktadır.

Manazan mağaralarından başka, Taşkale Kasabası'nın kuzeyinde yer alan yaklaşık 40 m. yüksekliğindeki dik kaya kütesine oyulmuş, günümüzde ambar olarak kullanılan, 251 adet hücre mevcuttur. Burada bulunan Taş Mescid de kaya kütesine oyulmuş eski bir şapeldir.

Konumuzu oluşturan Taşkale, bu ambarların hemen önünden başlayarak, doğuya doğru uzanmıştır. İbrala Deresi'nin açmış olduğu dar vadinin kuzey yamacında yer alan ve Kentsel Sit Alanı ilan edilmiş olan Taşkale'nin bu özgün yerleşim dokusu, teraslanmış bir alanda basamak basamak yükselmekte, çoğu zaman bir konutun damı, diğer bir konutun avlusu olarak kullanılmaktadır. Bölgede yapı malzemesi olarak taş, ahşap ve toprak kullanılır. Ayrıca bölgede, 1. Derece Doğal Sit Alanı olarak tescillenmiş olan Asarini, İncesu Mağaraları ile Gürlük Pınarı bulunur.

Taşkale sahip olduğu kültürel ve doğal değerler nedeniyle, kentsel, arkeolojik ve doğal sit alanı ilan edilmiş olmasına rağmen, korunması, turizme-ekonomiye kazandırılması ve değerlendirilmesi için hiçbir çalışma yapılmadığından bozulmalar yok olmaya terk edilmiştir. Günümüzde kasaba halkı ya yoksulluk ve çeşitli imkansızlıklar içinde bölgede yaşamaya çalışmakta, ya da ekonomik ve sosyal olanaksızlıklar nedeni ile burayı terk etmektedir. Bu durumun önlenmesi, yöre halkının yaşadığı çevrede üretici duruma getirilmesi için teşvik edilmesi, özgün doku (doğal-kırsal) ile mevcut yapı stoğunun korunmasına yönelik acil önlemler alınması gerekmektedir.

Abstract

Taşkale, formerly called as Kızıllar, is located within 46. km distance from the city centre of Karaman. The Manazan Ruins area, dating from 2nd-3rd century (A.D.) has been declared as archaeological protection site of 1st grade. The Manazan Inns which were carved into a natural rock on the northern slope of the İbrala Valley on which the town was located, are 5 storey high formations consisting of hundreds of rooms.

In addition to Manazan inns, there are 251 cells(spaces) on the northern part of Taşkale, which were carved out of a steep rock of 40 m. and are used today as staples. Taş Mescid (the Rock Mescid) is also an ancient chapel carved out of rock.

Taşkale extends towards east starting from these stables. The original urban texture of Taşkale on the northern slope of the narrow valley that İbrala Creek opened which was declared as urban protection site, ascends step by step in a terraced area. Mostly the roof of a house is the courtyard of another house. Wood, stone and soil are the main building materials used in the region. In the region, there are also Asarini and İncesu Inns which were declared as Natural

Karaman “Taşkale” Yerleşimi ve Yöresel Mimari Özellikleri

Z.Hale Tokay

Mimar Sinan Güzel Sanatlar Üniversitesi, Mimari Bölümü

Aysel Duran

Mimar Sinan Güzel Sanatlar Üniversitesi, Koruma Restorasyon Programı

Başvuru tarihi/Received: 25.10.2018, Kabul tarihi/Final Acceptance: 30.11.2018

1. Giriş

Karaman iline bağlı olan, il merkezine 46 km. uzaklıkta yer alan ve eski adı *Kızıllar* olan Taşkale, Yeşildere (*Taşkale Deresi*)'nin geçtiği İbrala vadisinin kenarında kurulmuştur.

Kasabanın batısında Yeşildere yerleşimi, kuzeybatısında Karaman il merkezi, güneyinde Mut ve Silifke, doğusunda Ayrancı ilçesi ile Bolkar dağları yer alır. Taşkale ve çevresinde yer alan dağ sıraları genellikle Toros dağlarının kuzey uzantılarıdır (*Resim 1*).

Bölge sit alanları açısından oldukça önemlidir, içinde arkeolojik, doğal ve kentsel sitler mevcuttur. *Manazan Mağaraları* ile günümüzde ambar olarak kullanılan mekanlar 1. Derece Arkeolojik, Taşkale yerleşimi 1. derece kentsel, *İncesu, Asarini Mağaraları ile Gürlük mevkii* ise, 1. derecede arkeolojik doğal sit alanı olarak tescillenmiştir (*URL 1*) (*Resim 2*).

Tarihi M.S. 2-3.yy.'lara kadar inen ve büyük bir mağara yerleşmesi karakterinde olan Manazan Mağaraları beş katlı olup, galeriler ve yüzlerce odadan oluşmaktadır. İçinde bulunan kalıntılar, (*çanak, çömlek*) bu yerleşimin daha çok Roma ve Erken Hıristiyanlık döneminde kullanıldığını göstermektedir.

Taşkale Kasabası, Manazan mağaralarının 5 km. ilerisinde aynı vadi üzerinde yer

almaktadır. Taşkalenin diğer önemli bir özelliği kasabanın girişindeki 90 derece dik bir kaya kütesine oyulmuş ve bugün hala kullanılmakta olan ambarlardır. Kasabanın kuzeyinde yer alan yaklaşık 40 m. yüksekliğindeki bu kaya üzerinde 251 adet taş ambar mevcuttur.

Toprakları verimli olmakla birlikte, tarım gelişmemiştir, kasaba halkı hayvancılıkla geçinmekte ve kendi ihtiyaçları için küçük ölçekte tarım ve bahçecilik yapmaktadır. Kısa bir zaman öncesine kadar devam eden konar-göçer yayla geleneğinin terk edilmesi ile birlikte tarım ve meyvecilik giderek önem kazanmaya başlamıştır. Bölgedeki en önemli üretim kaynağı olan halıcılık çok köklü bir geçmişe dayanmakta ve Orta Asya'dan geldiği bilinen 39 desen hala kullanılmaktadır. Turizm, bölgede henüz önemli bir geçim kaynağı değildir.

2. Sosyo-kültürel yapı

Osmanlı imparatorluğunun aşiretleri iskân politikası uyarınca yöreye yerleştirilmiş olan *Kızıllar*, konar-göçer Türkmen yörüklerindedir (*Güler, 2001*). Taşkale'nin önceki adının *Kızıllar* olması, halkının giyim-kuşam ve geleneksel etkinlikleri (*geleneksel halk tiyatrosu ve seyirlik oyunları*), aşiret gelenekleri, dokunmakta olan *Kızıllar* halısı yörede konar-göçer bir aşiretin iskân edildiğini ispatlamaktadır. Hazar

Denizi'nin doğusundaki oturan Yamutlar kabilesinden olan Kızıl aşireti, Moğol İstilasını sonucunda Anadolu'ya gelerek Osmanlı sınırları içine katılmıştır. Kızıl aşiretinin, Sibirya Türklerinden Hakas, Abakan Tatarlarının bir boyu olduğu bilinmektedir¹ (Özkan, 1997). Son yıllarda yapılan araştırmalar Kızıllar aşiretinin sadece Anadolu coğrafyasında kalmadıklarını, Osmanlı Devleti'nin iskân politikası gereği, bir kısmının daha sonra Rumeli'ye iskan edilmek üzere gönderildiklerini ortaya koymaktadır. Kızıllar aşiretine ait Türkmenler Rumeli'de Gümölcine, Dimetoka, Kavala, Üsküp, Vardar, Selanik, Silistre, Manastır ve köylerinde iskân edilmişlerdir (Güler, 2000; Özkan, 2002).

Taşkale'de Orta Asya kaynaklı, yer yer şamanizmin etkilerini gözlendiğimiz, insan ve doğa ilişkisine sıkı sıkıya bağlı, daha iyi yaşam, daha fazla üretim ve bilinmeyene karşı duyulan korku ve saygının sonucu ortaya çıkan özel törenler ve mit'lerin son kalıntılarını görmek mümkündür.

Halkın kendi yaratıcılığında ortaya çıkan seyirlik oyunları, maniler, türküler ve giyim kuşamdan, batıl inanışlara kadar her

türlü folklorik özellikler Taşkale'de bugün bile en özgün biçimiyle devam etmektedir. Halıcılıkta bu kültürün önemli bir parçasıdır. Taşkale'de halı tezgaha çözülür ve kesilirken tam bir bayram havası yaşanır (Ekmekçioğlu, 1992).

3. Yöresel (Kırsal) Mimari

Günümüzde alışıldığı gibi bir mimarı olmayan, benzerleri ustalar tarafından üretilen ve aynı iklim koşullarında, aynı yöresel malzemeye sahip bir bölge içinde ortak özellikler göstererek yy.'lar boyunca fazla değişmeden üretilen kırsal yapılar sahiplerinin yaşama kültüründen ve çevredeki doğal etkenlerden kaynaklanan bir mimariye sahiptir. Farklı çevresel, sosyal, ekonomik ve teknik koşullar ile üretilerek kuşaktan kuşağa aktarılan bu bilgiler, farklı coğrafyalardaki kültürlerin yapıları çevrelerine yansımıştır.

Taşkale'deki yöresel-kırsal yerleşim de, coğrafyanın sağladığı olanakların bir sonucu olarak ortaya çıkmıştır ve topoğrafik konumuyla etkileyici bir peyzaj oluşturmuştur. Kasabanın kurulduğu yerin topoğrafik şartları, yerleşimin eğimli ve sınırlı bir alanda konumlanmasını zorunlu kılmıştır. İçinden dere geçen dar ve dik bir vadinin yamacına, güneğe dönük olarak konumlanan yapılar arazinin eğimine uygun bir şekilde üst üste yükselerek özgün bir yerleşim biçimi oluşturmaktadırlar.

Taşkale'nin tarihi geçmişinin yanı sıra, köklü bir mimari geleneği vardır. Bu

Protection Site of 1st grade and Gürlük Spring.

Although Taşkale has been declared as urban, archaeological and natural protection area, there are no works being carried out for the protection and assessment of the values and the town has been left to decay. Today, the local people of the town are struggling poverty and impossibilities. Some have already left the area due to economical and social inabilities. Urgent precautions should immediately be taken to prevent this situation and to safeguard the original texture (natural and urban) and the present building stock. The local people should be encouraged to be more productive.

Anahtar kelimeler: Taşkale, Karaman, Kentsel, arkeolojik ve doğal sit alanı, Koruma ve yenileme, Sürdürülebilirlik

Keywords: Taşkale, Karaman, archaeological protection site, conservation, sustainability

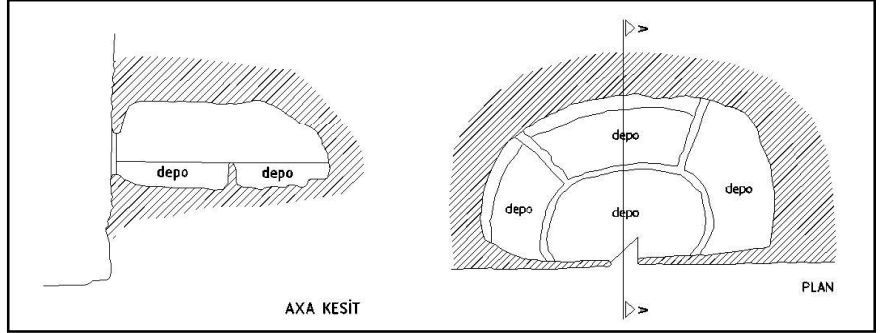


Resim: 1
Karaman ve Taşkale
Resim: 2
Taşkale



Resim: 3
Taş ambarlar (Özkan, 1992)

Resim: 4
Tahıl ambarları (Foto: A. Duran, 2011)



geleneğin özgün örneklerine kasabadaki gerek anıtsal, gerekse sivil mimarlık örneklerinde rastlanmaktadır (URL 1).

Ambarlar

Kasabanın girişinde, solda yer alan, 90 derece dik konumda ve yaklaşık 40 m. yükseklikteki tuf kaya üzerinde insan eliyle oyulmuş 251 adet Taş ambar mevcuttur. Kapadokya, Hatunsaray, Sille, Kilistra vb. gibi tarihi yerleşim yerlerinin benzeri olan Taşkale ambarları, gizli tapınma, savunma ve saklanma gibi kaygılarla birlikte, doğal etkilerden korunma ve doğayı kullanma amacıyla yapılmış olup, Anadolu Erken Hristiyanlık çağından beri kullanılmaktadır (Eyice, 1971; Kurt, 2012).

Bizans Dönemi'nde ev olarak kullanılan bu mekanlar, tuf kaya oluşumunun yapısı gereği özellikle tahıl ve bakliyat saklamaya elverişlidir. Bu özelliği keşfeden yöre halkı, yy.'lardır ürünlerini bu taş ambarlarda depolamaktadır. Yanyana gelmiş birbiri ile bağlantısız odalar şeklindeki bu ambarlar 5-60 ton ürün saklama kapasitesine sahip olup, ürün cinslerinin ayrı ayrı depolanmasına uygun olarak planlanılmışlardır. İçerisinde sürekli belirli bir hava sirkülasyonu olan bu ambarlara tuf kayanın yüzeyine oyulmuş "tutamak"lardan tutup "sekemek"lere basılarak çıkarılır ve makara sistemi ile mahsul çıkarılıp indirilir² (Tapur, 2009) (Resim 3, Resim 4).

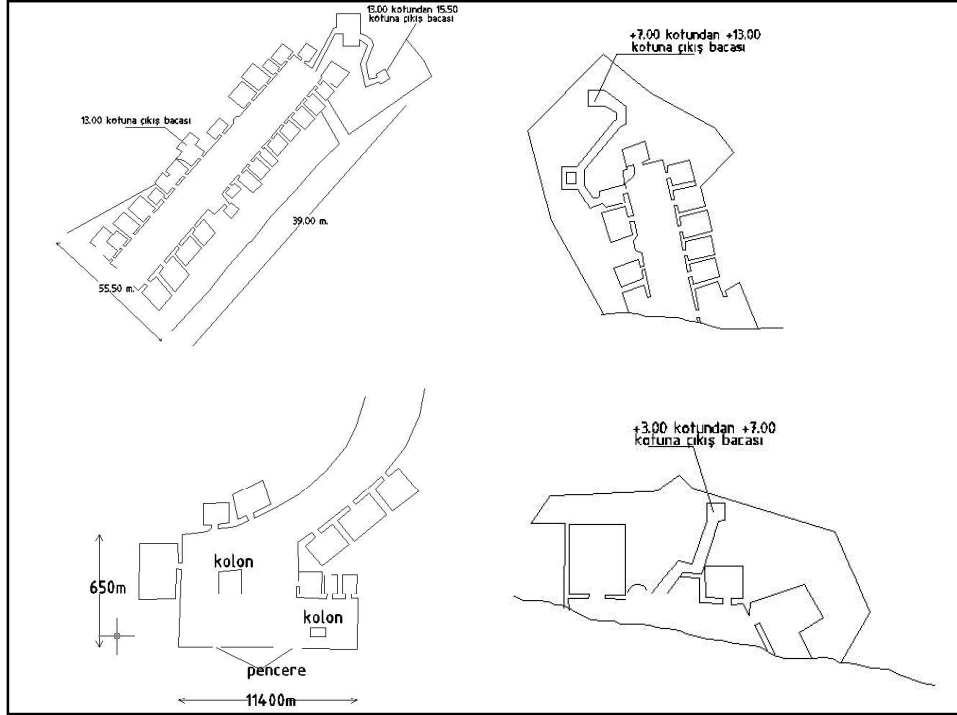
Manazan Harabeleri

En eski yerleşim örneklerinden biri olan Manazan mağaraları (Resim 5)³, İbrala deresinin açtığı derin vadinin kuzey yamacının en üst noktasında, bütün vadiyi ayaklar altına alan bir konumda yer almaktadır. İnsan eliyle oyulmuş bu mağaralar beş katlıdır. Giriş katı, Kumkale, At Meydanı

ve Ölü Meydanı adlarını taşıyan katlar ancak bir insanın geçebileceği genişlikteki bacalar ile birbirlerine bağlanmaktadır. Her katın ortasında mekanların açıldığı geniş, uzun ve yüksekçe bir salon bulunur. Bu salon dağın yamacından başlayıp içeri doğru tünel şeklinde uzanır ve yamaca dayalı olan kısımdaki açıklıklardan ışık alır. Bu mekan ile ortada ferah, aydınlık bir ortak alan elde edilmiştir. Yerden birkaç metre yukarıdan başlayan Giriş katında oyuk biçimde çok sayıda mezar bulunur. Bu kattaki geniş alandan dar, alçak ve dolambaçlı tüneller vasıtasıyla ilerlenerek tünellerin sonundaki 4-5 m. yükseklikteki düşey bacalardan üst kata çıkılır. Üst katın (Kumkale) mağara duvarı, ezilmiş tuf kaya ve kireç karışımından oluşmuş sıva ile kaplıdır. Bu sıvaların zaman içinde dökülmesi sonucunda salon zemininde oluşan kum katmanlarından dolayı bu kata Kumkale adı verilmiştir. Bu kattan yine bir baca ile diğer kata (at meydanı) çıkılır. At meydanında, geniş bir salon ile salonun sağ ve solunda 60 adet iki katlı hücre ve bir adet sarnıç yer almaktadır (Incekara, 1993; Topal, 2005; Tapur, 2009).

Bu yerleşim görüntü olarak, geniş bir sokak ile onun iki yanında yer alan karşılıklı, iki katlı konutlar izlenimi vermektedir. Kullanım alanının geniş olması nedeniyle at meydanı adını alan bu kattaki mezarlarda, Bizans ve Erken hristiyanlık dönemine ait birçok buluntuya rastlanmıştır. Ölü meydanı denilen son katta ise günümüzde oldukça tahrip olmuş birçok mezar yer almaktadır⁴. Manazan mağaralarında Kültür Bakanlığı'na kurtarma kazısı yapılmış ve sonrasında burası arkeolojik sit alanı ilan edilmiştir (Özkan, 2002).

- 1 Kalabalık bir topluluk olan bu aşiret Kayseri, Sivas, Adana, Maraş, Bolu, Tarsus, Mersin, Karaman, Afyon, Bolvadin, Dinar, Şarkıkaraağaç, Karaman, Çerkes gibi 13 il sınırları içerisindeki 16 köy ve kasabaya yerleşmişlerdir. Buralarda hala Kızıl, Kızıllı, Kızıllar, Kızılcı, Kızıloğuz, Kızılcakeçili vs. adlarıyla yaşayan Türkmenler, bugün bile aşiret geleneklerine bağlı olan otantik kültürlerinden bir şey kaybetmemişlerdir.
- 2 Bu ambarlarda 50-60 ton dolayında hububat depolanır. TMO Genel Müdürlüğü'nce yapılan inceleme sonucunda, ambarlarda saklanan buğdayların, ortalama 50 yılda ancak yüzde beşi oranında bir kısmının unlandığının görüldüğü belirtilmektedir.
- 3 Taşınmaz Kültür ve Tabiat Varlıkları Yüksek Kurulu'nun 13.2.1986 gün ve 1879 sayılı kararı ile Yeşildere ve Taşkale beldesi arasındaki vadide yer alan Manazan Harabeleri ile, belde yerleşiminin sırtını dayadığı ve tahıl ambarları ile mesicidin bulunduğu kayalık formasyona sahip alan 1.Derece Arkeolojik Sit Alanı olarak tescil edilmiştir.
- 4 Bu mezarlardan mummylanmış halde 100-150 adet ceset çıkarılmıştır. Cesetlerin zamanımıza oldukça iyi durumda gelmesinin nedeni, tufün nem emici özelliği nedeniyle çürümenin olmamasıdır. Bunlardan sağlam durumda olan genç bir kadın bedeni Karaman Müzesinde teşhir edilmektedir.



Resim: 1
Manazan Mağaraları (Özkan, 1992).

Konutlar

Konut, imkan ve ihtiyaçların gelenek, sosyo-ekonomik yapı ve çevre koşulları içindeki sentezi olarak tanımlanabilir (Çakır, 2000). Konutlar bölgedeki yaşantının gerektirdiği çeşitli işlevlere hizmet eden mekanlar bütünüdür ve ait olduğu yöredeki hayatı, yaşam kültürünü yansıtır.

Taşkale'de de bu böyledir, konutların konumlanışında ve yapım sisteminin gelişmesinde coğrafya ile çevrede çok bulunan ve kolay elde edilen yapı malzemelerinin seçimi etkili olmuştur. Yörede ağırlıklı olarak kullanılan malzeme taş, toprak ve ahşaptır.

Geleneksel konut dokusunun topoğrafyaya yerleşiminde, bölgedeki sınırlı ve meyilli olan alanın akıllıca kullanımı dikkat çekmekte, konutlar teraslanmış bir alanda basamak basamak yükselmektedir. Eğimden dolayı üst kottaki evler alttakinin damını avlu olarak kullanmakta, kazanılan bu alanlarda, halı dokuma, kışlık hazırlıklar (salça yapımı, bulgur serilmesi, meyve, sebze kurutulması vb.) ve diğer günlük faaliyetler yerine getirilmektedir. Evlerin teras şeklinde konumlanmasından dolayı alt kottaki evin bacası üst kottaki evin

damında yani avlusunda yer alarak ocak şeklinde kullanılmaktadır⁵.

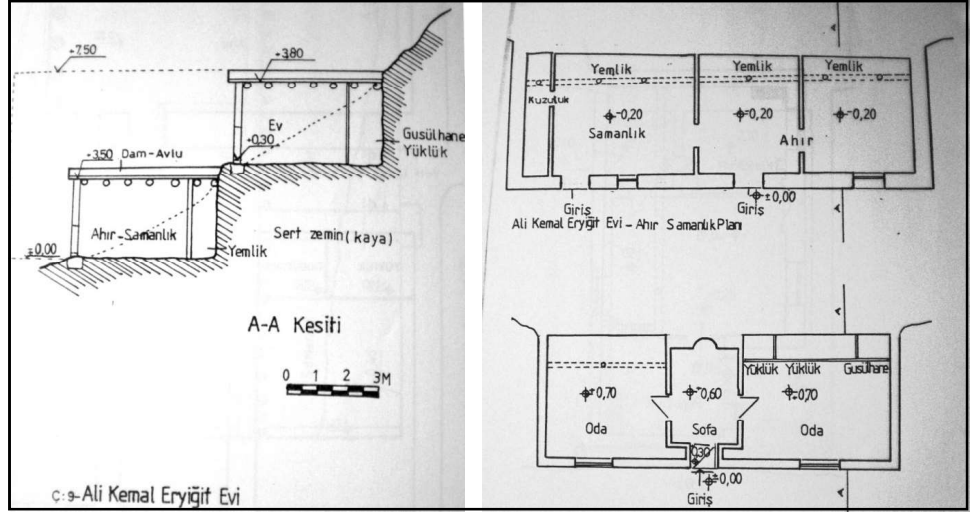
Konutların tamamı güneşe, güneş ışığına ve manzaraya dönük olarak, bitişik nizamda, tek cepheli olarak planlanmışlardır. Evler çok dar olan sokaklara açılmakta ve yerleşimde, birbirinin manzarasını ve ışığını kesmeyen saygılı bir tutum öne çıkmaktadır. Alt katlar ahır, üst katlar konut olmak üzere evler iki kattan oluşmaktadır. Genelde basit bir plan şemasına sahip olan üst katlar iki oda, bir aralık şeklinde planlanmıştır. Mutfak görevini kış aylarında aralık, yaz aylarında ise dam-avludaki ocak yüklenir. Konutlarda yer azlığından dolayı kiler ve depo bulunmaz kasabanın girişindeki taş ambarlar bu amaçla kullanılır. Odalar yöresel ahşap işçiliği ile bezeli dolaplarla süslüdür.

Köy Odaları

Köy odalarının sosyal işlevlerine ilişkin geleneğin kökleri Ahilğe kadar dayanır. Anadolu'da bir baştan bir başa uzanan Ahi tekke ve zaviyeleri, misafir odalarının ilk örnekleri sayılabilir ki, yine bu işlevsel şema da, Selçuklu Kervansarayları'nın sosyal donatılarıyla paralellik göstermektedir (Tuztaş, 2010).

- 5 Anlatılana göre kuraklık zamanlarında çocuklar, bu bacalardan mani söyleyerek helke (süt kovası) sarkıtır, alttaki evin sahibi evde bulunan yiyeceklerden helkeye koyar, kimi zamansa anahtarını içeride unutan biri bu bacadan evine ine bilirmekteymiş. Bu iç içe gelişen mekansal kurgu insan ilişkilerine de samimiyet ve yakınlık şeklinde yansımıştır.
- 6 Oda sahibi olan insan toplumunda saygı görür, yaptığı hizmetler karşılıksız kalmazdı, imkanı olan herkes köy odası açmak isterdi. Çünkü bu mekanlar sahibine saygınlık kazandıran yerlerdi. Köy odaları dışarıdan gelen insanlara misafirhane, köy içerisinde köyün erkeklerinin toplandığı, büyüklerin nasihatlerinin dinlendiği ve ibretli hikayelerin anlatıldığı, derslerin çıkarıldığı, sorunların çözümlendiği mekanlardı. Bu toplantılara kadın ve kız çocukları katılmazdı.

Resim: 3
Konut mimarisi (Özkan, 1992).



Köklü bir misafir ağırlama geleneğinin izlerini taşıyan köy (misafir) odaları Taşkale'de çok yaygındır. Dış görünüşü ile sade ve özensiz, iç düzenlemesiyle yerel maharet ve işçiliğe sahne olan köy odaları, geleneksel konukseverliğin mimariye yansımış şekilleridir. Bu yapılar plan, üslup ve fonksiyonel unsurlarıyla birbirlerine benzerler.

Taşkale'de köy odaları giriş (aralık), misafir odası ve küçük bir ahırdan ibarettir. Oda geniş, aralık olabildiğince dar tutulmuştur, aralık yalnızca pabuçluk fonksiyonunu üstlenen bir geçiş hacmi niteliğindedir. Bu odalar onları yaptıran köy büyüklerinin namı ile adlandırılmaktadırlar. Yerli halk için, köyün erkeklerinin zaman zaman toplandığı, sohbet ve muhabbet mekanı olmasının yanısıra bu mekanların asıl

amacının, dışarıdan gelecek misafir ve yolcuların ağırlanması olduğundan, bu odalara çok önem verilmiş, taş ve ahşap ustaları ile diğer emeği geçenler bütün becerilerini bu odalarda uygulamıştır⁶.

4. Anıtsal Mimari

Orta Cami

Yapım tarihi ve yaptıranı kesin olarak belli olmamakla birlikte, yapının 14. yy., Karamanoğulları Devri eseri olduğu bilinmektedir. Dikdörtgen planlı çok ayaklı camiler grubuna giren yapı doğudan batıya doğru enine üç sahından meydana gelmiştir. Kesme taştan yapılmış olan Camiyi 15 yığma sütunla 18 kemere dayanan toprak bir dam örter. Son zamanlarda bu damın üzeri kiremitle kaplanmıştır. Caminin arka duvarı dağa yaslanmaktadır.

Resim: 7
Eulerin genel görünüşü (Foto: A. Duran, 2011)

Resim: 8
Taşkale evleri (Foto: A. Duran, 2011).





Camiye doğu köşesindeki kapıdan girilir. Minaresi olmayan yapıya, cümle kapısının giriş bölümü yıktırılarak estetik yönden hiç de uygun olmayan alüminyumdan bir minare yapılmıştır (Aköz, 2000; Topal, 2005).

Taş Mescid

Yapılış tarihi bilinmemekle birlikte yapının, kasabanın en eski camisi kabul edilmektedir. Kaya oyularak inşa edilen ve kiliseden camiye çevrildiği üzerinde görüş birliği olan yapı kare planlı, tek hacimlidir.

Kayadibi denilen mevkide bulunan camiye sonradan eklenen demir parmaklıklı merdivenle çıkılır. Zamanla cemaate yetmemeye başlayan cami, 1988'de kaya oyularak genişletilmiştir. Yapının minaresi yoktur (İncekara, 1993; Özkan, 1992).

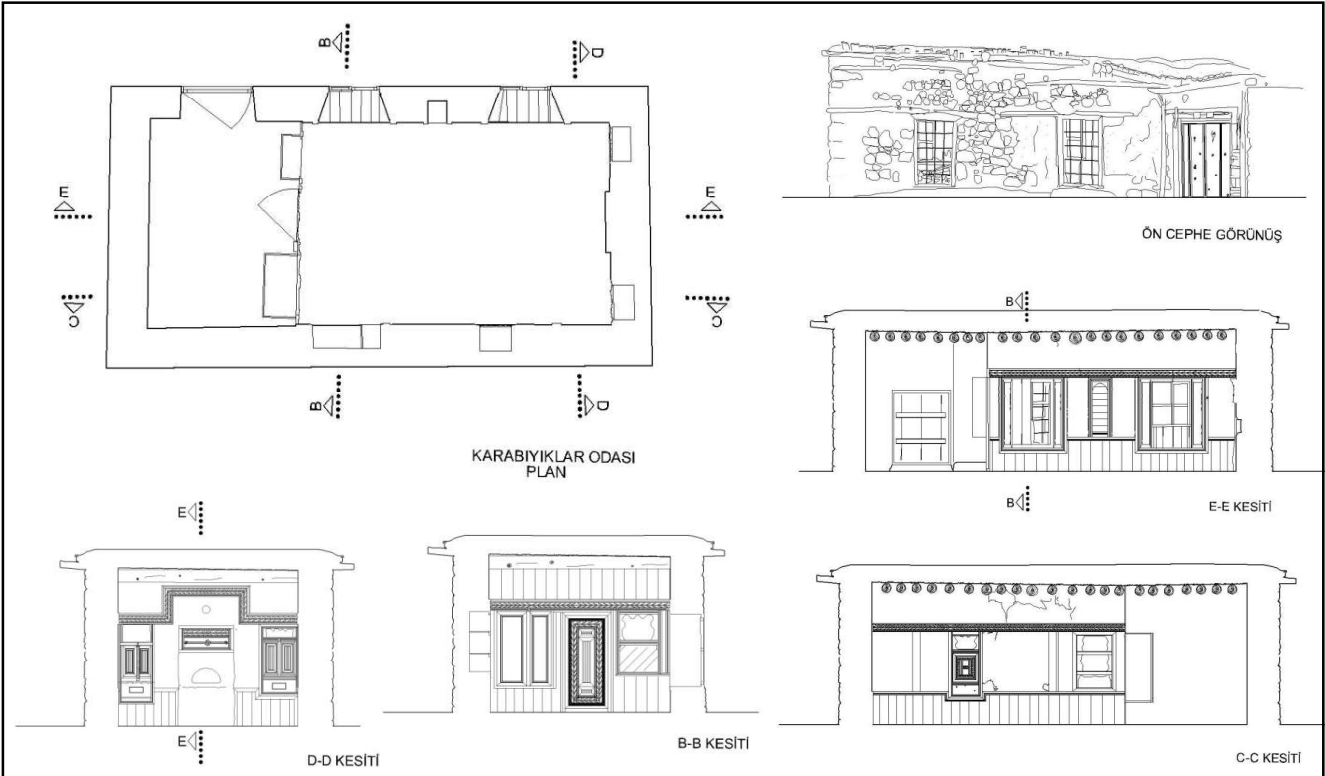
Aşağı Köprü

Orta cami mahallesinde, Yeşildere (İbrala) üzerinde yer alır. Kuzey-güney istikametinde 8,65 m. uzunluğunda ve 5,10 m. genişliğinde olan eser tek gözlü sivri

Resim: 9
Dolap ve bezemeler (Foto: A. Duran, 2011)

Resim: 10
Dolap ve bezemeler (Foto: A. Duran, 2011).

Resim: 11
Karabiyıklar odası rölöve çizimleri (A. Duran, 2011).





Resim: 12
Karabıyıklar odasından farklı görüntüler
(Foto: A. Duran, 2011)



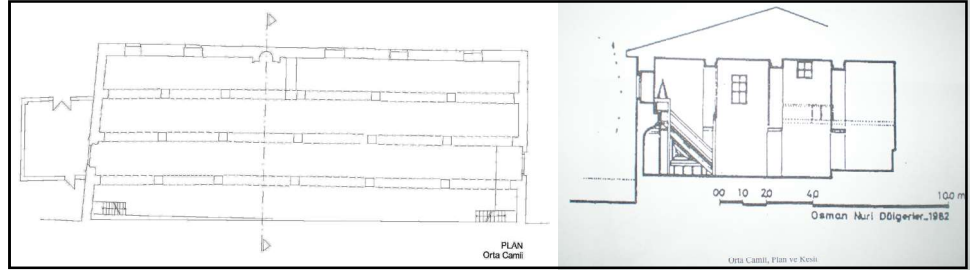
Resim: 13
Ortacami Plan ve kesiti (Dülgerler, 2006).



Resim: 14
Taş Camii planı (Özkan, 1992)

kemerlidir. Köprünün kemeri kesme taş, diğer kısımları ise kaba yonu ve moloz taş örgülüdür. Ortadan yanlara doğru hafifçe eğimli olan ve zaman içinde tabliyesi asfalt ile kaplanan köprünün yakınına yeni bir betonarme köprü yapılmıştır. Tarihi belli olmamakla beraber 16-17. yy. Osmanlı Dönemine aittir (Incekara, 1993; Topal, 2005).

Taşkale arasındaki taşıt trafiğini rahatlatmak amacı ile kuzey tarafına doğru 1,25 m. genişletilmiştir. Kemer örgüsü düzgün kesme taş olan köprünün diğer kısımlarında moloz taş olan köprü, son onarımlar nedeni ile özgünlüğünü büyük ölçüde kaybetmiştir. İnşa tarihi belli olmamakla beraber 18-19 yy. eseri olması muhtemeldir (Incekara, 1993; Topal, 2005).

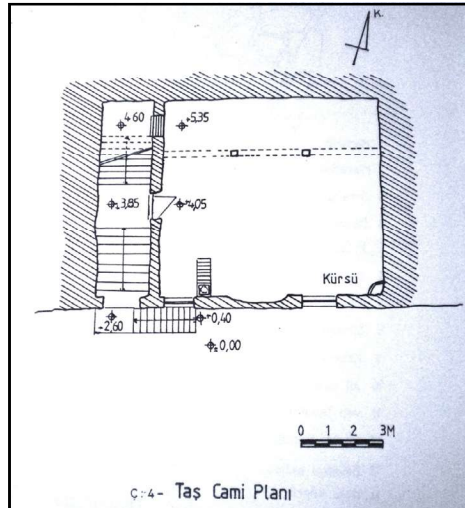


Gedik Köprü

Yeşildere (İbrala) üzerinde bulunan eser hafif sivri kemerli ve tek gözlüdür. Doğu batı istikametinde 8,55 m. uzunluğunda, 3,68 m. genişliğinde olan köprü, 1997 yılında gördüğü onarımı sırasında, Karaman

Yukarı Köprü

Yeşildere (İbrala) üzerinde kuzey-güney istikametinde 8,6 m. uzunluğunda, 4,08 m. genişliğinde sivri kemerli tek gözlü bir köprüdür. Yapımında tamamen kesme taş kullanılan eser 1995 yılında her iki taraftan 44 cm. kadar genişletilmiş ve üzeri beton ile kaplanarak özgünlüğünü büyük ölçüde kaybetmiştir (Incekara, 1993; Topal, 2005).



5. Değerlendirme ve Sonuç

Günümüzde yöredeki eğitim, teknoloji ve iş olanaklarının yetersizliği ve şehirlerde sanayileşmenin hızlanması nedeniyle yerli halk büyük kentlere göç etmekte, sahipsiz kalan kullanılmayan konutlar bakımsızlıktan yıkılmaktadır. Özellikle kış aylarında damlarda biriken karın temizlenmesi (kürünmesi ve loğlanması) zorunluluğu yerine getirilemediğinden, konutların tahribatı hızlandırmaktadır. Ayrıca piyasaya giren niteliksiz, ucuz ve işçilikte kolaylık sağlayan malzemeler, bölgedeki yapılarda

geleneksel malzeme ve geleneksel yapım tekniklerinin yerini almış, çoğu zaman bu değişim yenilik olarak kabul görmüştür. Yanlış imar faaliyetleri ve Belediyenin dar sokak-caddeleri genişletmek için yaptığı istimlaklar, yapıların ve geleneksel sokak dokusunun yok olmasını hızlandırmış özellikle toprak düz damların kiremit veya çinko çatıya dönüştürülmesi yapılar arasındaki düşey ilişkiyi (*dam-avlu*) kopartmıştır. Taşkale'deki sosyo-kültürel yapının ve yaşam şeklinin fiziksel bir yansıması olan geleneksel konut dokusunun bozulması ile çok önemli bir tarihi, sosyal ve kültürel belge yok olmaktadır. Oysa bu geleneksel konutlar, gelecek kuşaklara bırakılması gereken önemli bir kültür mirasıdır.

Ayrıca; günümüzde kasaba halkı ya yoksulluk ve çeşitli imkansızlıklar içinde yaşamaya çalışmakta veya ekonomik ve sosyal olanaksızlıklar nedeni ile kasabayı terk etmektedir. Bu nedenle, doğal çevre ve geleneksel mimari, yöre halkının yaşantısının bir parçası olmaktan çıkarak, insan ve doğal çevre etkileşimi zayıflamış ve giderek yöre halkı için bölgenin geleceğinin önemi kalmamıştır. Yapılı çevredeki olumsuz dönüşümlerin bir diğer sebebi de yöredeki halıcılık başta olmak üzere, tarım-hayvancılık, vb. ekonomik faaliyetlerin zaman içinde azalmasıdır.

Sahip olduğu kültürel, doğal değerler, barındırdığı kentsel, arkeolojik ve doğal sit alanları ile çok önemli bir yerleşim olan Taşkale'nin içinde bulunduğu durumun önlenmesi için; yöre halkının yaşadığı çevrede üretici duruma getirilmesi, bölgenin turizme-ekonomiye kazandırılarak değerlendirilmesi ve özgün doku (*doğal-kırsal*) ile mevcut yapı stoğunun korunmasına yönelik acil önlemler alınması, böylece sosyal, kültürel ve ekonomik sürdürülebilirliğin sağlanması gerekmektedir.

Sonuç olarak, doğal ve yerel-kırsal dokunun, doğal malzeme ve geleneksel metodlarla yapılmış olan anıtsal-sivil mimari örneklerinin korunup sağlıklılaştırılarak yaşatılması, mevcut yapı stoğunun değerlendirilip, çağdaş yaşam koşullarına cevap verecek şekilde düzenlenerek turizme ve ekonomiye kazandırılması ile bölgede istihdam yaratılarak ekonomik ve sosyal sürdürülebilirlik sağlanabilecektir●

Kaynakça

- Aköz, A. 2000. *Karaman Tarih, Kültür, Sanat (Tarihçe: Türk Devri)*. Karaman: Karaman Valiliği İl Kültür Müdürlüğü Yayını.
- Çakır, S. 2000. *Geleneksel Karadeniz Ahşap Konut Yapım Yönetiminin Çağdaş Teknolojik Açısından Değerlendirilmesi*. Yayınlanmamış Doktora tezi, Mimar Sinan Güzel Sanatlar Üniversitesi, Fen Bilimleri Enstitüsü.
- Dülgerler, O. Nuri. 2006. *Karamanoğulları Dönemi Mimarisi*. Ankara: Türk Tarih Kurumu Yayını.
- Ekmekçiöğlü, A. 1992. *Taşkale-Kızllar Halıları*. Yayınlanmamış Y. Lisans tezi, Selçuk Ün. Sosyal Bilimler Enstitüsü, Arkeoloji ve Sanat Tarihi Anabilim Dalı.
- Eyice, S. 1971. *Karadağ (Binbir Kilise) ve Karaman Çevresinde Arkeolojik İncelemeler*. İstanbul: İstanbul Ün. Ed. Fak. Yayınları, No:16.
- Güler, A. 2000. *Hemşehrimiz Atatürk*. Karaman: Karaman Valiliği Yayınları.
- Güler, A. 2001. *Karaman'dan Kocacık'a Kızıloğuzlar: Atatürk'ün Soyu*. Ankara: Gök İletişim Yayınları.
- İncekara, H. İ. 1993. *Karaman Turizm Envanteri*. Karaman.
- Özkan, N. 1992. *Karaman, Taşkale'de Geleneksel Mimari*. Yayınlanmamış Yüksek Lisans Tezi, Selçuk Üniversitesi, Sosyal Bilimler Enstitüsü, Arkeoloji ve Sanat Tarihi Anabilim Dalı.
- Özkan, N. 1997. *Otantik Kent Taşkale*. Konya: Arı Ofset Matbaacılık.
- Özkan, N. 2002. *Atatürk'ün Ata Yurdu Otantik Kent Taşkale (Kızllar)*. Karaman: Taşkale Belediyesi Yayını.
- Karaman İl Kültür ve Turizm Müdürlüğü- <http://www.karamankulturturizm.gov.tr/>
- Konyalı, İ. H. 1967. *Abideleri ve Kitabeleri ile Karaman Tarihi*, İstanbul: Ermenek ve Mut Abideleri Yayını.
- Kurt, M. 2012. Karaman Çevresindeki Kaya Yerleşim Sahalarına Turizm Açısından Genel Bir Bakış. *Uluslararası Sosyal ve Ekonomik Bilimler Dergisi* 2(2): 95-102.
- Kurt, M. 2011. *Antik Çağda Karaman (Laranda) ve Yakın Çevresi, Tarihi Coğrafya-Yerleşimler-Kalıntılar-Buluntular*. Konya: Çizgi Kitapevi.
- Tapur, T. 2009. Atatürk'ün Ecdat Yurdu Taşkale Yerleşmesinin Coğrafyası. *Selçuk Üniversitesi Türkiyat Enstitüsü Dergisi* 26: 265-292.
- Tapur, T. 2009. Karaman: Şehir Coğrafyası, Konya: Çizgi Kitapevi.
- Topal, C. 2005. *Karaman: Kültür Envanteri*. Karaman: Karaman Valiliği İl Kültür Müdürlüğü Yayını.
- Tuztaşı, U. 2010. İdeal Osmanlı Türk Evinin Anadolu Evlerinden Ayrıştırmında Biçimsel ve Bilimsel Açıklamalar. *Uluslararası Sosyal Araştırmalar Dergisi* 3 (14): 497-510.
- URL 1: <http://www.karamankulturturizm.gov.tr/>