

## Öz

Tarihi yapıların işlevsel dönüşüme yönelik yeniden tasarlanması, uzun bir süredir mimarlık pratiğinin gündeminde olan bir konudur. Tarihi yapılara uygulanacak müdahalelerin, tarihi bağlamı koruyarak öne çıkarması ve bağlamdan ilham alarak kendi dönemini yansıtmayı beklenmektedir. Diğer bir deyişle, özgün niteliklerin yeni tasarımı biçimlendirmesi, benzer şekilde yeni tasarımın da özgün yapılara yeni anlamlar kazandırarak niteliğini arttırması istenmektedir. Fakat tarihsel/bağlamsal verilerle kurulacak uyum ve karşılık gibi ilişkilerin karmaşıklığı, tarihi yapıların yeniden tasarlanmasını oldukça problemli bir süreç durumuna getirmekte, mimarın eski-yeni arasında iki yönlü bir etkileşim ve bağ kurmak için tasarımını yönlendiren mimari bir strateji kullanması gerekmektedir.

Ev sahibi yapının somut ve somut olmayan özgün nitelikleri ile yeni işlevin gereksinimlerini barındıran unsurlar arasında kurulan ilişkiye göre belirlenen bu stratejilerden birisi ekleme (*insertion*) stratejisidir. Çağdaş müdahalelerde en dikkat çeken yaklaşımlardan birisi olan bu yaklaşımda, ev sahibi yapı büyük ölçüde değişmeden kalmakta, ondan esinlenen yeni öge(ler)in eklenmesiyle mekanın niteliği farklılaşmaktadır. Yeni ek, özgün tasarıma uyum sağlama ve tamamen farklılaşma arasında geniş bir yelpazede ele alınabilmekte, tarihsel bağlama zarar vermemesi koşulu ile her iki yaklaşım da kabul görmektedir. Bu sebeple çalışmanın amacı, ekleme stratejisinde özgün niteliklerin ve bağlamsal verilerin tasarım sürecinde nasıl kullanılmasını gerektiğini araştırmaktır. Bu kapsamda önce tarihi yapılara yapılan müdahalelere ilişkin ilkeler içeren uluslararası metinlerdeki açılımlar kronolojik bir sırayla gözden geçirilmekte, dikkat çeken kuramcılarının görüşleri incelenmektedir. Ardından seçilen müdahale tasarımı örnekleri incelenerek müdahale yaklaşımlarındaki çeşitlilik sunulmakta ve koruma kuramı açısından değerlendirilmekte, seçilen örneklerin başarısı, koruma ve tasarıma ilişkin parametreler çerçevesinde analiz edilmektedir. Bu tür bir çalışmanın tarihi yapıların yeniden tasarlanmasına ilişkin yaklaşımların geliştirilmesine katkıda bulunacağı düşünülmektedir.

**Anahtar Kelimeler:** Çağdaş Müdahale, Yeniden İşlevlendirme, Koruma Kuramı, Ekleme Stratejisi, İç Mekan Tasarımı.

# Tarihi Yapıda Çağdaş Müdahale; Yeniden İşlevlendirmede Tasarım Stratejisi Olarak 'Ekleme' Contemporary Intervention In Historical Building; 'Insertion' As A Design Strategy in Adaptive Reuse

<sup>1</sup> Gamze Eneş

Yaşar Üniversitesi, İç Mimarlık Bölümü, İzmir, Türkiye

<sup>2</sup> Nağme Ebru Karabağ

Yaşar Üniversitesi, İç Mimarlık ve Çevre Tasarımı Bölümü, İzmir, Türkiye

Başvuru tarihi/Received: 22.09.2022, Revize tarihi/ Revised: 24.03.2023, Kabul tarihi/Final Acceptance: 23.06.2023

## Extended Abstract

*The redesign of historical buildings for functional transformation is an issue that has been on the agenda of architectural practice for a long time. According to the conservation theory, which has been developing since the 19th century, the interventions to be applied to historical buildings are expected to preserve and highlight the historical context and reflect its own period by taking inspiration from the context. In other words, it is desired that the original qualities shape the new design, and similarly, the new design increases its value by giving new meanings to the original structures. However, the complexity of the relationships such as harmony and contrast to be established with historical/contextual data makes the redesign of historical buildings a very problematic process, and the architect must use an architectural strategy that directs his/her design to establish a two-way interaction and connection between the old and the new.*

*One of these strategies, which is determined according to the relationship established between the tangible and intangible values of the host building and the elements that contain the requirements of the new function, is the insertion strategy. In this approach, which is one of the most notable approaches in contemporary interventions, the host structure remains largely unchanged, and the value of the area changes with the addition of new element(s) inspired by it. The new addition can be handled in a wide range between adapting to the original design and completely differentiating from the original structure, both approaches are accepted, provided that it does not harm the historical context. For this reason, the aim of the study is to investigate how unique features and contextual data should be used in the design process in the insertion strategy. In this context, firstly, the expansions in international documents containing principles regarding the interventions to historical structures are reviewed in chronological order, and the views of conservation theorists are examined. Then, the selected intervention design projects are examined and the diversity in intervention approaches is presented and evaluated in terms of conservation theory. Lastly, the success of the selected projects is analyzed within the framework of parameters related to preservation and design.*

*The fact that the contextual features of historical buildings and the abstract concepts, that they contain together with concrete data are different from each other, make it impossible to deal with all of them with the same approach. Therefore, subjective approaches are needed in accordance with principled decisions. A dynamic connection can be established between the strong character of the existing building and the simple form of the contemporary intervention, or it can be an uncompromising approach that is opposite to the existing structure. However, in every design approach, freedom and creativity in design should not dominate the historical buildings and go beyond the scale of the original structure. The dominant design, scale, form, and material in the intervention reduces the value of the historic building. Every change to be made in the interior should consist of creative approaches that are not bound by rules and should comply with principled decisions.*

*This study aims to be a resource to prevent the approaches that ignore the historical context because of the lack of these principles and documents about interior design processes of historical buildings. It is thought that this study will contribute to the development of awareness about contemporary interventions in the interior of historical buildings and will be a resource for researchers and architects who will work in such areas in the future, on the use and interpretation of contextual data as an input to the new design.*

**Keywords:** Contemporary Intervention, Adaptive Reuse, Conservation, Insertion, Interior Design.



This work is licensed under a Creative Commons Attribution-NonCommercial 4.0 International License.

**Cite this article as:** Eneş G, Karabağ NE. Tarihi Yapıda Çağdaş Müdahale; Yeniden İşlevlendirmede Tasarım Stratejisi Olarak 'Ekleme'. Tasarım Kuram 2023;19(39):351–370.

## 1. GİRİŞ

Eski-yeni, tarihi-çağdaş, geleneksel-modern gibi nitelendirmeler, aslında yapıların tarihi süreç içindeki konumlarını ve değerlerini tanımlamaktadır (*Z. Natiana ve G. Torres 2009, 3-4*). Bu sebeple zaman içinde yapıların ömrünü uzatmak için yapılan eklemeler ve değişiklikler, yeni değerler oluşturmakta, böylece farklı dönemlerin izlerini taşıyan çok katmanlı yapılar ortaya çıkmaktadır. Mevcut yapıların yeniden tasarlanmasındaki en önemli zorluk, eski ve yeni arasında somut ve somut olmayan anlamlı ilişkiler kurulurken, tarihi yapının özgünlüğünün ve doku bütünlüğünün korunmasıdır. Bu sebeple çağdaş ekler, mevcut yapıların tüm özelliklerini etkileyerek koşullarını değiştirdiğinden, koruma alanında her zaman tartışılan bir konu olmuştur (*Abdelsabour 2018, 722- 723*).

Tarihi yapıların fiziksel olarak korunması tarihi varlığını sürdürmesi için yeterli olmamakta, yeni işlev verilerek kullanılan tarihi yapıların korunması kolaylaştırırken, nitelikli çağdaş müdahalelerle sahip oldukları değerler ortaya çıkarılmakta ve yeni değerler eklenmektedir. Fakat tarihi bağlamın somut ve somut olmayan değerlerinin korunmasına yönelik ilkesel kararlar bulunmasına rağmen, bu kararlar tekrar tasarım sürecine giren yapılara yapılacak müdahaleleri yönlendirmede yetersiz kalmaktadır. Bu sebeple çalışma tarihi yapılara uygulanan güncel müdahale yaklaşımlarına odaklanmakta, seçilen örneklerde tarihi yapıların özgün nitelikleri ile yeni işleve yönelik yapılan çağdaş tasarımlar arasındaki ilişki analiz edilerek ilkesel kararlar bağlamında değerlendirilmektedir. Tarihi yapılara yapılan nitelikli çağdaş ekler, mevcut yapının somut ve somut olmayan niteliklerine zarar vermemesi koşuluyla, tarihsel bağlamı koruma ve güçlendirme olanağı sunmaktadır. Başarılı çağdaş müdahalelerin, tarihi yapılara yeniden hayat verirken çağdaş bir katman oluşturduğu, tarihi yapıyı sosyal, işlevsel ve estetik açıdan zenginleştirerek içinde bulunduğu kentsel çevreyi ve toplumsal yapıyı da dönüştürdüğü gözlenmektedir.

## 2. KURAMDAN PRATIĞE ÇEŞİTLİ YAKLAŞIMLAR

19. yüzyıldan bu yana gelişimini sürdüren koruma kuramına göre günümüzde, insanoğlunun uygarlık serüvenine ilişkin izler taşıyan tüm yeraltı, yerüstü ve su altı varlıklar maddi ve manevi değerleri sebebiyle korunmaktadır. Koruma eylemi bir kullanımın sürdürülmesi veya yeniden kullanılması; çağrışımların ve anlamların korunması; bakım, koruma, restorasyon, yeniden işlevlendirme uyarlama ve yorumlama gibi müdahaleler içermekle birlikte, çoğu zaman da bunların kombinasyonundan oluşmaktadır. Tarihi yapılara yapılan çağdaş müdahaleler ise hasar görmüş ve terk edilmiş tarihi yapıların ömrünü uzatmanın yollarından biridir (*Burra Tüzüğü 2013, Madde 14*). Özgün yapıyı korumak için çağdaş eklemeye yapılması çoğu durumda kaçınılmaz olabilir (*Dişli 2019, 1*). Tarihi yapıların bağlamsal özellikleri ve kullanıcıların değişen gereksinimlerine göre farklılaşan müdahale yaklaşımları, iç mekânda ve dış yüzeyde eklemeler şeklinde olabilmektedir (*Yüceer 2006, 419-420*). Kimi zaman da strüktürel, fonksiyonel vb sebeplerle tarihi yapıların altına mekan eklenmektedir. Her tür koruma eylemi, tarihsel bağlamın varlığını sürdürmek için gerekli bir süreçtir. Bu bölümde tarihi yapıların korunmasına ilişkin kuramsal gelişmeler gözden geçirilmekte, yeniden işlevlendirmeye yönelik çağdaş müdahale tasarım strateji ve yaklaşımları incelenmektedir.

Bu alanda uzun süredir etkin rol üstlenen UNESCO (*Birleşmiş Milletler Eğitim, Bilim ve Kültür Örgütü*) ve ICOMOS (*Uluslararası Anıtlar ve Sitler Konseyi*) gibi uluslararası kurum ve kuruluşlar çeşitli anlaşma, sözleşme, tüzük, tavsiye kararı gibi belgelerle, tarihi dokuyu korumak ve yaşatmak için, korumanın farklı yönlerine odaklanan ilkesel kararlar üretmektedir. Bunlardan bazıları<sup>1</sup>, tarihi yapılara yapılan yeni müdahale ve eklemelere ilişkin içerikleri ile öne çıkmaktadır.

1974 yılında ICOMOS, UIA ve Europa Nostra iş birliğiyle düzenlenen Modern Nostranın Eski Çevrelerle Bütünleşmesi

1. *Europa Nostra, ICOMOS, 1974; Washington Tüzüğü, 1987; Zimbabwe Tüzüğü, ICOMOS, 2003; New Zealand Tüzüğü, ICOMOS, 2010; Burra Tüzüğü, 2013.*

Semineri (*Seminar on the Integration of Modern Architecture in Old Surroundings*) sonuç bildirgesinde, tarihi yapılar yaşayan ve gelişen ortamlar olarak kabul edildiğinden, gelişme ve değişimlerin tarihin bir parçası olarak kabul edilmesi ve koruma yaklaşımlarının günümüz teknolojik gelişmelerine uyum sağlaması gerektiği vurgulanmıştır. Başarılı örnekler, tarihi yapılara ve bağlamın kimliğine zarar vermeden yeni eklemeler tasarlanmasının mümkün olduğunu göstermiştir. Fakat eklerin tasarım ve uygulama süreçleri farklılık gösterdiğinden modern teknik ve yaklaşımlardan faydalanılması tavsiye edilmiş, müdahalelerin tarihi yapıların ve çevresinin ölçeğine, biçimine, tarihsel bağlamına ve toplumsal değerlerine saygı göstermesi gerektiği vurgulanmıştır (*ICOMOS&UIA 1974, 84-85*).

1987'de ICOMOS Genel Toplantısı sonucunda yayınlanan 'Washington Tüzüğü - Tarihi Kentlerin ve Kentsel Alanların Korunması Tüzüğü'nde [Washington Charter - Charter for the Conservation of Historic Towns and Urban Areas], yapı ve çevreleri tarihsel bağlamını korumanın yanı sıra, kentlerin sosyal ve ekonomik değerlerini zenginleştirecek bir araç olabileceği için, tarihsel bağlamda çağdaş mimariyi destekleyici bir tutum sergilenmiştir. Bu çerçevede kentler ve toplumlar üzerindeki olumlu etkisinden dolayı, kentin mevcut bileşenlerine ve mekânsal yapısına saygı gösterilmesi koşuluyla, tarihi yapılarda yeni eklemelerin engellenmesi gerektiği savunulmuştur (*Madde 10*).

Zimbabve'de düzenlenen ICOMOS 14. Genel Kurulu'nda alınan kararlarda (*ICOMOS Charter- Principles For The Analysis, Conservation an Structural Restoration of Architectural Heritage, 2003*) müdahalelerin tarihi yapının mimarisine, strüktürüne, işlevine ve yerleşimine gereken önemin verildiği bütünlük bir yaklaşımın sonucu olması gerektiği vurgulanmış, tarihi yapı ve miras değerlerine uygun geleneksel veya çağdaş teknik ile yaklaşımların uygulanması önerilmiştir (*ICOMOS, Zimbabwe 2003- Madde 3.7*). Bunun yanısıra, tarihi yapının özgün karakterinin ve

zaman içinde oluşan farklı dönem izlerinin tanınabilecek nitelikte olması ve yeni eklerin sadece özgün yapıya değil, zaman içinde oluşan farklı katmanlarına da saygı gösterecek şekilde tasarlanması gerektiği belirtilmiştir. Yeni eklerin ve alınan önlemlerin geri dönülebilir olması gerektiği bir kez daha vurgulanmış, yeni bilgi edinildiğinde eklerin kaldırılarak daha uygun bir tasarımla değiştirilebilmesinin, müdahalenin geri dönülebilir olmadığı durumlarda, daha sonra yapılacak nitelikli müdahale ve değişiklikleri sınırlandırmamasının önemine dikkat çekilmiştir (*ICOMOS, Zimbabwe 2003- Madde 3.9*).

2010 yılında ICOMOS'un Yeni Zelanda Ulusal komitesi tarafından düzenlenen toplantı sonucunda yayınlanan 'Yeni Zelanda Tüzüğü - Kültürel Miras Değeri Olan Yerlerin Korunması Tüzüğü'nde [New Zealand Charter - Charter for the Conservation of Places of Cultural Heritage Value], minimum müdahale kavramı üzerinden müdahale yaklaşımları ele alınmış, Yeni Zelanda'daki tarihi ve kültürel mirasın koruma yaklaşımlarına ilişkin, araştırma ve uygulama prensipleri içeren detaylı bir yönetmelik önerilmiştir. Tarihi yapıların somut ve somut olmayan değerlerini mümkün olduğunca koruyan, özgün karakterini öne çıkaran, eski ve yeni işlevlerin sürekliliğini sağlayan, mevcut değerini arttıran müdahale yaklaşımları üzerinde çalışılması gerektiği özellikle belirtilmiştir (*Madde 6-17*).

ICOMOS Avustralya Ulusal komitesi tarafından 2013 yılında yayınlanan Burra Tüzüğü - Kültürel Öneme Sahip Yerler Tüzüğü'nde [Burra Charter - Charter for Places of Cultural Significance] minimum müdahale kavramı özellikle vurgulanarak kültürel değer üzerindeki olumsuz etkisi nedeniyle yeni eklemelerin dikkatle değerlendirilmesi gerektiği belirtilmiştir. Burra Tüzüğü, tarihsel bağlamdaki çağdaş müdahalelerin temel ilkelerini içeren en güncel uluslararası belgedir. Burra Tüzüğü, daha önceki uluslararası belge ve tüzüklerde olduğu gibi, tarihi yapılara yapılan yeni eklemelerin yapının tarihi ve kültürel değerlerine saygı duyması

gerektiğini ve bu değerleri koruyan herhangi bir durum söz konusu olduğunda bu yöntemden kaçınılması gerektiğini belirtmektedir (Madde 22).

Yukarıda ayrıntılı olarak incelenen uluslararası metinlerde tanımlanan ilkesel kararların yanı sıra, kuramcılar da çağdaş müdahale kavramının kuramsal gelişimine katkıda bulunmuş, tarihi yapıların yeniden tasarlanmasına ilişkin strateji ve yaklaşımları, farklı başlıklar altında gruplandırarak incelemiştir. Charles Bloszies, günümüzde tarihi yapıların, mimari sanat alanında yaşayan bir kütüphane, deneyimlerin aktarıldığı bir merkez olduğu görüşündedir. İnsanlar içgüdüsel olarak bu tarihin ve deneyimin kurtarılmasını ve gelecek nesillere aktarılmasını sağlama eğilimi göstermektedir. Bu koruma dürtüsü, yapı ile kurulan kişisel bir bağdan ya da yeni işlev kazandırılan yapının değerlerini koruyamama endişesinden de kaynaklanabilmektedir. Bu nedenle tarihi yapının karakterine ve değerlerine göre değişiklik gösteren koruma yaklaşımları farklı formda ve ölçüde olabilmektedir. Yapılan müdahalenin derecesi, tarihi yapının özgün dokusuna ve tasarımcının koruma yaklaşımına bağlıdır. Genel olarak mimarlar ve korumacılar, mimarlık tarihi açısından önem taşıyan önemli referanslara sahip yapıların, bakım ve onarımlarla korunması gerektiği konusunda hemfikirdir. Bu tutum, yapıyı özgün durumuna getirerek koruma ve yıpranmaya yol açabilecek sorunları ortadan kaldırma olmak üzere iki yaklaşım olanağı sağlamaktadır. Yapıların sahip olduğu tarihi, estetik, eskilik gibi değerler, aslına uygun restore etme ve yeniden işlevlendirilerek yeni unsurlar ekleme gibi müdahale yöntemlerinin belirlenmesinde etkili olmaktadır (Bloszies 2012, 19-24).

Paul Spencer Byard "The Architecture of Additions: Design and Regulation" kitabında tarihi yapılara uygulanan müdahaleleri 'eklenme', 'türetme' ve 'dönüştürme' olmak üzere üç grupta incelemiştir. En basit müdahaleler, tarihi yapılara benzer yapı ve forma sahip 'eklenme' veya kanat benzeri unsurlardır. Bu tür yaklaşımlarda

yeni yapı kendi konseptini takip ediyor gibi görünse de tarihi yapının işlevi ve kimliğini, yeni yapının bağımsızlığı ile bütünleştirmek için tasarlanmaktadır. Mevcut yapının geçmişini ve kimliğini temel alan eklenme, anlam ve karakterini zenginleştirmekte ve birlikte daha önemli, dengeli bir bütünlük sağlamaktadır (Byard 1998, 32). 'Türetme' yaklaşımında yeni yapı, tarihi yapının karakterinin ayrıntılı bir şekilde işlenmesi sonucu ortaya çıkmakta ve mevcut yapıyla saygılı ve yakın bir ilişki kurmaktadır. 'Dönüştürme' yaklaşımında yeni ek, mevcut yapının anlamı ve değerleri üzerinden kendini ifade etme, tarihi yapının karakterini yeni bir güç ve denge düzeniyle öne çıkarma amacı taşımaktadır. Bu müdahaleler genel olarak kentsel iyileştirme aracı olarak görülmüş, tarihi yapılara bağlılığıyla dikkat çeken projeler ortaya çıkmıştır (Byard, 1998, 50-64).

Tarihi yapıların iç mekanlarında uygulanan müdahalelerin ele alındığı "Biçim ve Yapı" kitabında Brooker ve Stone, mevcut yapının incelenerek analiz edilmesinin, özgün niteliklerin ve alana özgü koşulların ortaya çıkarılmasını sağladığını ve dönüşüm sürecini yönlendirecek yaratıcı fikirlerin üretilmesine olanak tanıdığını belirtmektedir. Yazarlar mevcut yapının işlevsel dönüşümünün, mekanın okunması ile başlayan bir süreç olduğuna dikkat çekmekte, fiziksel ve mekansal yapının incelenmesinin yanı sıra yapı ile ilgili toplumsal bellekte yer alan hatıra, anı, hikaye gibi gizli konuların da analiz edilmesinin önemini vurgulamakta, mevcut yapıyı yeni işlev ile tekrar tasarlayacak olan tasarımcıların yaklaşımlarını müdahale (intervention), eklenme (insertion) ve yerleştirme (installation) olmak üzere üç farklı başlık altında incelemektedir. Müdahale yaklaşımında eski yapı geri döndürülemez şekilde değişmekte, eski ile yeni bütünleşmekte ve tekrar birbirlerinden bağımsız olarak var olamamaktadır. Eklenme yaklaşımında mevcut yapı ve ondan esinlenen yeni bir öge arasında kuvvetli bir bağ kurulmakta ve her ikisi de bağımsız bir biçimde kendi karakterini koruyarak varlığını sürdürmektedir. Yeni ekler mevcut yapıdan bağımsız veya

onun boyut ve sistemine paralel olmakta, bazen mevcut yapının işlevinden bağımsız fonksiyonlar içermekte, bazen de belli bir işlevi diğerlerinden ayırma görevi üstlenmektedir. Yerleştirme yaklaşımında bir seri yeni öge, mevcut yapı ile ilişki kurarak fakat herhangi bir müdahalede bulunmadan konumlanmaktadır. Diğer bir deyişle; mevcut yapı ile yeni tasarım öğeleri etkileşime girmeden ilişki kurmakta ve birbirinden bağımsız olarak var olmaktadır (Brooker ve Stone, 2012, s.102-121). Ancak diğer yaklaşımlarda olduğu gibi yapının tasarımını ve tarihini anlamak, katmanları arasında bütünlük sağlamak önemlidir (Martín-Hernández 2007, 65).

Bollack “*Old Buildings New Forms*” kitabında müdahale yaklaşımlarını mevcut yapıyla kurulan bütüncül ve dengeli bir bağ üzerinden tanımlamaktadır. Bu müdahaleler özgün yapıyla kurduğu fiziksel iletişimin sonucu olarak *Eklenme* (Insertion), *Parazit* (Parasite), *Sarma* (Wrap), *Yan yana koyma* (Juxtaposition) ve *Dokuma* (Weaving) olarak beş kategoride incelemektedir. Eklenme yaklaşımında, yeni ek tarihi yapıyla kurduğu bağ sayesinde yapının sahip olduğu değerleri zenginleştirmekte ve daha özgün bir duruma getirmektedir. Tarihi kısım anıların ve duyguların taşıyıcısı konumundayken, yerleştirilen müdahale mevcut yapıya yeni bir kullanım ve anlam yükleme işlevini üstlenmektedir (Bollack, 2013, 24). Parazit yaklaşımı, yeni eklentinin mevcut yapının yanına veya üstüne yapıştığı bir mimari müdahalelerdir. Parazitler tarihi yapıya bağımlı olmakta, mevcut yapının desteği olmadan işlevini yerine getirememektedir. Bu yaklaşımda müdahaleler, farklı mimari üsluplarıyla birlikte, kütleleme, yerleştirme ve ölçek manipülasyonu ile kolaylıkla ayırt edilebilmektedir (Bollack 2013, 66). Sarma yaklaşımı, hassas durumda olan tarihi yapılara koruma sağlama amacıyla üzerine yapılan veya çepeçevre saran müdahalelerdir. Bu yaklaşımla yeni kabuğun eski yapıya enerji vererek yenilemesi, eski ile arasında estetik ve duygusal karşıtlıklar oluşturması ve farklı bir bütün sunması amaçlanmaktadır. (Bollack 2013, 113). Yan yana koyma yaklaşımında eklenti

mevcut yapının yanında durmakta, iki yapı arasındaki sınırlar korunmakta ve her iki yapı da tam anlamıyla okunurken aralarında açık bir diyalog kurulmamaktadır. Bütünsel kompozisyonun bir parçası olan yeni yapıya genellikle mevcut yapıdan erişilmektedir (Bollack 2013, 142). Dokuma yaklaşımı, yeni yapının mevcut yapının içinde ve dışında dalgalandığı, karmaşık bir ilişkinin kurulduğu bir müdahalelerdir. Belirli alanları öne çıkarma ya da saklama işlevi gören bu ekler, mevcut yapıyla bütünlük sağladıklarından ayrı bir nesne olarak görülmezler (Bollack 2013, 179).

Tarihi Binaların Korunması, Rehabilitasyonu, Restorasyonu ve Yeniden İnşa Edilmesi için Kılavuz İlkeler ile Tarihi Mülklerin İşlenmesine İlişkin İçişleri Bakanlığının Standartları’na (2017) göre White, yeni ek tasarımlarını standart, zıt ve özdeş tasarım yaklaşımları olarak üç grup altında sınıflandırmıştır. Standart yaklaşımda, yeni eklemenin tarihi yapı ile “uyumlu” bir birliktelik içerisinde bulunması, ancak tarihi yapıdan farklı ve ayırt edilebilir olması gerekmektedir. Zıt yaklaşım, tarihi kısım “aşırı karşıtlık” içerisinde bulunmakta, ölçek, form, stil, malzeme ve tasarım ile kolayca ayırt edilebilmektedir. Özdeş yaklaşım ise malzeme, biçim ve ölçeği ile tarihi yapıyla sorunsuz bir şekilde bütünleşen yeni eklemeler olarak tanımlanmıştır (White 2018, 10-11).

Yukarıda söz edilen kuramcılar, mevcut yapı ve çağdaş ek arasında kurulan ilişkiye göre çağdaş müdahale yaklaşımlarını, farklı başlıklar altında sınıflandırarak incelemiştir. Farklı kişiler tarafından değişik şekilde isimlendirilen, Brooker ve Stone ile Bollack’ın insertion olarak isimlendirdiği yaklaşım, en dikkat çeken yaklaşımlardan birisidir. Bollack eklenme yaklaşımında, yeni yapının/mekanın onu barındıracak eski bir hacmin içine eklenmesini, bir kancanın bir deliğe veya bir takozun iki köşe arasına yerleştirilmesine veya eski bir cekete astar dikilmesine benzetmektedir. Bollack’a göre bütün örneklerde çift taraflı bir kazanç vardır: kanca ve delik strüktürel olarak sabitlenmekte: takoz iki

kenarı ayrı tutmakta: astar ceketin dikişlerini saklayarak izolasyon fonksiyonunu güçlendirmektedir. Genellikle eklenen yapının kendi kimliği vardır, eski ile yeni birbirini destekler ve aralarında kurulan ilişki her ikisinin de niteliğini yükseltmektedir. Eklenme, manevi duyguların taşıyıcısı olan eski yapıya yeni işlevler vererek canlandırmakta, yeni anlamlar sağlamaktadır. Tasarımcı, yapının gizli değerini ortaya çıkararak korunmasını garanti altına almakta, onu yaşayan çağdaş bir obje olarak sunmaktadır. Bu yaklaşımda genelde tarihi yapı referans alınsa da, yeni eklentinin formu, tasarım konsepti ve tarihi yapı ile kurulan ilişki yapıya değer katmak ve daha nitelikli duruma getirmektedir (Bollack 2013, 23).

Brooker ve Stone eklenme yaklaşımında mevcut yapı ile içine eklenen yeni eleman arasında yoğun bir ilişki ve daha değerli bir birliktelik kurulduğunu, buna rağmen her ikisinin de güçlü ve bağımsız bir biçimde varlığını sürdürdüğünü belirtmektedir. Yazarlara göre eklenen eleman bağımsız olmasına rağmen boyut, proporsiyon, ölçek, ritim, strüktürel kompozisyon gibi özelliklerini mevcut yapıdan almakta, yeni ek bazen de geçmişin bir çeşit yorumu olmaktadır. Eski ve yeninin stil, tasarım dili, malzeme ve karakterin mümkün olduğunca farklılaşması, şaşırtıcı bir diyalog kurmalarını da sağlamaktadır. Mevcut yapının özgün bütünlüğünü koruması ve kendi varlığını gölgelemeden yeni ve bağımsız eklenmeyi barındırması için formunun yeteri kadar güçlü olması gereklidir. Benzer şekilde eklenmenin de mevcut yapının içinde var olması için yeterince güçlü olması gerekmektedir. Başarılı bir diyalog kurmak için bu iki yapının farklı dilde de olsa eşit yükseklikte konuşması, aralarında farklılaşma ve denge barındırması gerekmektedir. Eklenen yeni elemanlar, mevcut yapıyı iyileştirerek güçlendirmekte, gözden düşmüş veya işlevsiz kalmış mekanların kullanılmasını sağlamaktadır (Brooker, Stone, 2004, 102-103). Bu müdahale türü Byard tarafından yapılan sınıflandırmada, tarihi yapı ve çağdaş müdahale arasında kurulan somut ve somut olmayan bağlar açısından

Türetme ve Dönüştürme yaklaşımları ile örtüşmektedir.

Özetlemek gerekirse, tüm ilkesel kararlar ve kuramsal tartışmalar göz önünde bulundurulduğunda eklenme stratejisinin benimsendiği çağdaş müdahaleler;

1. Tarihi yapıları taklit etmemeli, bağlamın analiz edilmesiyle elde edilen bilimsel verileri yorumlayarak, kendi döneminin malzeme, teknoloji ve tasarım anlayışını yansıtmalıdır;
2. Doku bütünlüğünü ve özgünlüğünü koruyarak ve mevcut değerleri (*somut ve somut olmayan*) sürdürerek yaratıcı ve farklı olmalı, alanın zenginleşmesine (*sosyal, işlevsel, estetik*) katkıda bulunmalıdır;
3. Geri dönülebilir olmalı, gerektiği zaman yapıya/dokuya zarar vermeden kaldırılabilir;
4. Tarihi yapıların form, oran, kütle, ölçek, ritim, karakter, doku, malzeme ve zaman içerisindeki gelişme katmanlarına uyumlu ve saygılı olmalıdır.

Her örneğin bağlamsal özellikleri ve işlevsel dönüşümün amacı farklılık gösterdiğinden, eklenme stratejisine ilişkin çağdaş müdahale örneklerinin, kuramsal tartışmalar ve ilkesel kararlar kapsamında incelenmesi gerekmektedir.

### **3. ÇAĞDAŞ MÜDAHALEDE DEĞİŞEN YAKLAŞIMLARIN ÖRNEKLER ÜZERİNDEN DEĞERLENDİRİLMESİ**

Koruma kuramına göre tarihi yapıların mümkün olduğunca özgün işlevlerini sürdürerek korunması arzu edilmektedir. Fakat bu çoğu zaman mümkün olmamakta, özgün işlevini sürdüremeyen yapılar, yeni bir işleve uyarlanırken biçimsel değişime ihtiyaç duymakta, yeni işlevin gereksinimlerini tam olarak yerine getirebilmek için tekrar bir mimari tasarım sürecine girmektedir. Bu bölümde yeniden işlevlendirmeye yönelik eklenme stratejisi ile tekrar tasarlanan güncel örnekler incelenmekte, farklı dönem ve mimari tipolojilere ait yapılara yapılan müdahalelerin başarısı, koruma ve tasarıma ilişkin parametreler çerçevesinde

analiz edilmektedir.

### **Opera Garnier Restoran, Stüdyo Odile Decq, 2011, Paris, France**

1875'te Baron Haussmann'ın Paris'teki devasa revizyonu sırasında inşa edilen 121.000 metrekarelik Opéra Garnier Neo-Barok bir yapıdır (Şekil 1.a). İlk açıldığı zaman at arabalarından inen ziyaretçilerin girdiği kubbeli sundurma mekanında, 2011 yılında Fransız mimar Odile Decq tarafından Phantom Restoran tasarlanmıştır. Sundurmanın taşıyıcı kolonlarının içerisine yerleştirilen restoranın dalgalı cam cephesi, tavanın kavisli eğrisi boyunca bükülerek uzanan bir çelik şerit ve zemine gömülü ikinci bir çelik bant tarafından taşınmaktadır (Şekil 1.b, 1.c). Bu çelik şerit, paslanmaz çelik bağlantı çubuklarıyla, yerden 6 metre yükseklikte kolonların üst kornişlerine sabitlenmektedir. 90 kişinin oturabileceği yer gereksinimini karşılamak için mekana, bükülen ve dalgalanan yüzeylerden oluşan, yerinde kalıplanmış çelik iskelet ile yapılmış bir asma kat yerleştirilmiştir (Şekil 1.d). Beyaz sıva ile kaplanan asma katın içinde alçak duvarlar, banketler, masalar, sandalyeler ve halılar tamamen parlak kırmızıyla kaplanmış, bu kıvrımlı gövdenin içi, samimi ve özel bir alan haline getirilmiştir

(Şekil 1.e, 1.f). Burada kullanılan kırmızı halı, merdivenin basamaklarından zemin kata inerek masaların altında yayılmakta ve iki yemek alanını birbirine bağlamaktadır. Doğu cephesinden girişin karşısında yemek salonu ve gerisinde lobi alanı, solda bar konumlanmaktadır. Kubbenin altında konumlanan asma kat, mevcut yapının taşıyıcı sistemine dokunmadan çelik sütunlar tarafından taşınmakta, yapıya sadece zeminde taşıyıcı kolonları ile temas etmektedir (Şekil 1.g). Bu sütunların dışı farklı formlarda sıva ile kaplanarak, tırbazanın kenarlarını oluşturan kalıplanmış alçı gövdeyle tek bir parça halini almıştır<sup>2</sup>.

Bu tasarım özgün yapıya saygılı, onu taklit etmeden çağdaş karakterini öne çıkaran bir tutum sergilemektedir. Yapılan müdahale, iç mekanı saran dalgalı lamine cam ve kubbeli mekanın ortasında konumlanan asma kattan oluşmaktadır. Lamine cam ve asma katın yumuşak dalgalanan kavisleri birbiriyle uyumlu bir birliktelik yaratmakta, bir taraftan tarihi yapının karakterini değiştirmeden, kemerli ve kubbeli yapının klasik detaylarını tamamlamaktadır. Diğer taraftan da yapının lineer çizgisiyle keskin bir tezat (*malzeme, form*) oluşturarak kendi kimliğini ortaya koyarak ayırt edilebi-

2. <https://www.archdaily.com/476883/the-opera-garnier-restaurant-studio-odile-decq-ad-medium-gallery>

Şekil 1: Opera Garnier Restoran, Stüdyo Odile Decq, 2011, Paris, France.

a. Restoranın dışından bir görünüşü, b. Kolonlar arasına yerleştirilmiş asma kat, c. Dalgalı cam cephenin dışarıdan görünüşü, d. Bükülen ve dalgalanan yüzeylerden oluşan asma katın görünüşü, e. Asma katta kıvrımlı gövde içerisine yerleştirilen yemek yeme alanı, f. Dalgalı lamine camın tarihi yapıyla bağlantısını gösteren bir bakış, g. Uygulanan müdahalelerin plan üzerinde gösterimi.



lirlik ilkesine uymaktadır. Yeni eklerin yerleşimi minimum temas yüzeyiyle geri dönülebilirlik ilkesine uymakta, ancak kullanılan yerinde beton dökme yöntemiyle eklerin kaldırılması kolay değildir. Buna ek olarak, tarihi yapının ilerleyen zamanlarda uygulanacak yeni bir müdahaleyle geliştirilmesi, yeni yapının güçlü kimliğinden dolayı zor olabilir. Eklenen asma kat ve lamine cam, kütsel ve ölçek olarak yeni bir müdahale yaklaşımını sınırlayan bir duruş sergilemektedir. Odile Decq tarafından eklenen bu iki yapı,

merkezi kubbeli alanı dinamik ve çağdaş karaktere sahip bir alana dönüştürerek algıları değiştirmiş, yapıyı daha çekici/ etkileyici hale getirmiştir. Formu sürekli değişen asma kat ve restoran işlevi için yaygın tasarım düzeni olan masa-sandalye düzeni yerine banket şeklinde oturmalarla biçimlendirilen özel yemek alanı çözümü yaratıcı bir tasarım olarak değerlendirilebilir. Kimilerine göre asma katın kıvrımlı formu, Paris Operası'nın hayaletini çağrıştırmakta, kırmızı renk de eski işleve gönderme yapmaktadır (Tablo 1).

Tablo 1: Opera Garnier Restoran Yeni Müdahale Değerlendirmesi.

| OPERA GARNIER RESTORAN  | 1   |   | 2  |   | 3                                     | 4                             |   |   |                               |
|---|---|---|--|---|---------------------------------------|-------------------------------|---|---|-------------------------------|
|  | yeni yapı, tarihi yapıyı taklit etmemekte | yeni yapı, eklendiği dönemi yansıtmakta | yeni yapı, tarihi yapıdan farklı ve yaratıcı | yeni yapı, özgün ve tarihi yapı ile bir bütünlük içerisinde | eski haline geri dönüştürülmesi kolay | tarihi yapı ile minimum temas | (iç mekan bağlamında) somut değerlerine saygılı | (iç mekan bağlamında) soyut değerlerine saygılı | gelecekteki gelişmelere uygun |
|   | ✓   | ✓                                       | ✓  | ✓   | ×                                     | ✓                             | ✓   | ✓   | ×                             |

tarihi yapının geçirdiği zamanın da bir parçası olacağından, yeni yapıyı başka bir uygulama için kaldırmak, mevcut yapının özgün karakterini etkileyebilir.

Çağdaş müdahale, yüksek tavanlı tarihi yapı içerisinde ölçeği ile dengeli bir bütünlük oluşturmakta, her ikisi de güçlü ve bağımsız bir biçimde varlığını sürdürmektedir. Dalgalı lamine cam, profili nedeniyle pratik olarak kendi kendini desteklemekte, görünmeyen strüktürü sebebiyle etkileyici bir görünüm sunmakta, iç-dış arasında maksimum görsel bağlantı sağlamaktadır. Asma katın değişken formu, kubbeli tavanın kilit taşından sarkan süslemeyi zemin kattan görünür tutmak için girintiler yapmakta, farklı kotlar arasındaki görsel bağlantıyı kaybetmeden, kubbeyi daha yakından ve farklı açılarda algılama olanağı sağlamaktadır. Kırmızı rengin kullanılması, tarihi yapının tekdüze olan renklerinden ayrışarak tarihi yapıyı canlandırmasını sağlamıştır. Kültür mirası yapıların toplumun her kesimi tarafından kullanılması arzu edilir. Bu bakımdan yeni eklenen işlev ile kullanıcı sayısının ve kullanıldığı zaman diliminin artması koruma kuramı bakımından olumludur. Özetlemek gerekirse, tarihi yapının katı kısıtlamalarına rağmen, klasik müdahale yaklaşımlarının dışındaki bu cesur müdahale, simetrik

### *La Bourse de Commerce, Tadao Ando Architect & Associates, 2020, Paris, France*

400 yıllık bir döneme şahitlik eden Paris Borsa binası, 2017 yılında François Pinault ve Pinault Koleksiyonu için Japon mimar Tadao Ando tarafından, Paris merkezli NeM Architects firması iş birliğiyle yenileme sürecine girmiş ve 2020 yılında tamamlanmıştır. 16. yüzyılda Catherine de Medici'nin ikametgahı olarak inşa edilen bu tarihi anıt, Paris'teki ilk bağımsız sütunlu bina olma özelliğini taşımaktadır (Şekil 2.a). 1854 yılında çıkan yangında yapı harap olmuş, 1886 yılında mimar Henri Blonden tarafından kapsamlı bir şekilde yenilenmiş, 1889'da Ticaret Borsası olarak yeniden düzenlenmiştir. Mevcut yapı, geniş boş bir rotunda etrafında dönen dairesel mimarisi ile 19. yüzyıldan kalma çelik ve cam kubbesiyle dikkat çekmektedir (Şekil 2.b). Tadao Ando'nun çağdaş mimari yaklaşımıyla yeniden canlandırılan yapının merkezindeki devasa boşluğa, otuz metre çapında ve dokuz metre yüksekliğinde, bodrum katı seviyesinden başlayıp iki kat yüksekliğinde devam eden bir beton silindir yerleştirilmiş, bu silindir ile mevcut yapı arasındaki boşlukta merdiven, köprü ve rampalar aracılığıyla yeni bir sirkülasyon

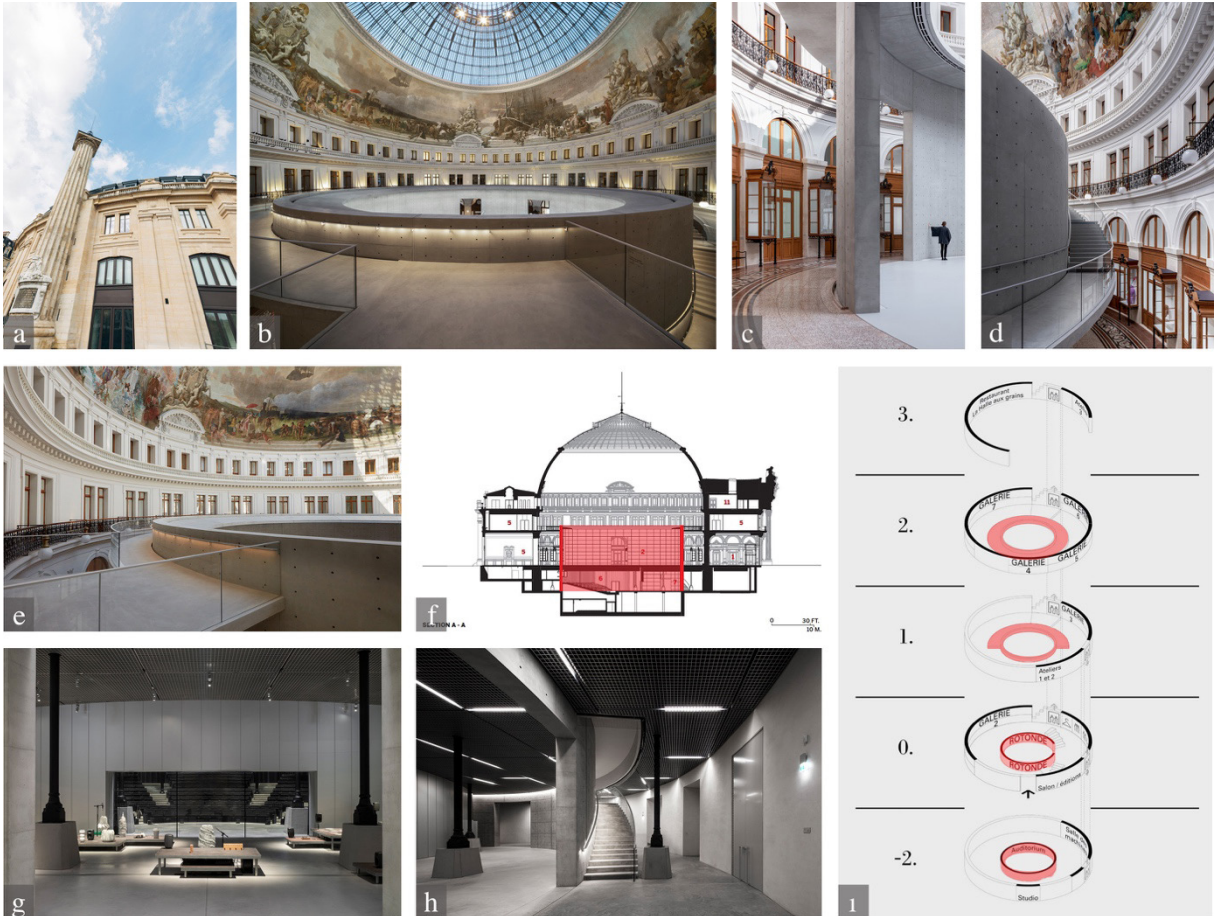
3. <https://www.arch-daily.com/962286/la-bourse-de-commerce-tadao-ando-architect-and-associates-plus-nem-architectes-plus-pierre-antoine-gatier>

Şekil 2: La Bourse de Commerce, Tadao Ando Architect & Associates, 2020.

a. Yapının dışında bulunan ilk bağımsız sütun görünüşü, b. Beton silindirin ikinci kattan görünüşü, c. Beton silindir üzerinde bırakılan açıklıklar, d. Beton silindir ve mevcut yapı arasındaki boşluktan bir bakış, e. Mevcut yapı ve beton silindiri birbirine bağlayan köprüye bir bakış, f. Müdahalenin kesit üzerinde gösterimi, g. Bodrum katında bulunan oditoryumun girişinden bir görünüm, h. Zemin kattan bodrum kata geçiş alanı görünümü, i. Müdahalenin aksonometrik çizimi üzerinden gösterimi.

tanımlanmıştır (Şekil 2.c,2.d,2.e). Bu sirkülasyon, silindirin içinde konumlandırılan sergi alanı ile etrafını saran mevcut yapının mekanlarına yerleştirilen galeri (Şekil 2.f), oditoryum, video enstalasyonları ve deneysel performanslar için kara kutu tiyatrosu (Şekil 2.g,2.h), kafe ve restoran gibi alanlara bağlantı sağlamaktadır. Beton silindir üzerinde bırakılan açıklıklar ise galeri ile diğer mekanlar arasında fiziksel ve görsel bağlantılar sağlanmakta, doğal ışığın iç mekanda yayılmasına olanak tanımaktadır. Tadao Ando'nun kendine özgü yaklaşımı olan yerinde dökme beton ile daha sakin ve soyut bir sergi alanı oluşturmak amaçlanmıştır (Şekil 2.i).<sup>3</sup> Müdahale, özgün yapının dairesel formunu referans alan ve iç mekânın merkezinde bulunan devasa cam kubbenin izdüşümüne yerleştirilen silindir formundaki beton yapıdan oluşmaktadır. Mermer ve beton malzemeli bu müdahale, yapının yoğun süslemeli iç mekânı

ile tezat oluşturmakta ve kendi çağdaş kimliğini ortaya koyarak mevcut yapıdan ayırt edilebilmektedir. Kendi kendine ayakta durabilen strüktür, sadece zeminde mevcut yapıya temas etmekte ve ev sahibi yapıya minimum müdahalede bulunmaktadır. Gerektiğinde kaldırılabilir olmasına rağmen kullanılan beton malzemeden dolayı kolaylıkla eski haline döndürülmesi mümkün değildir. Ayrıca, kullanılan malzemenin doğal rengi ile tarihi yapının karakterine saygılı bir tutum sergilemekte, yapıyı ezmeden dengeli bir bütünlük oluşturmaktadır. Ev sahibi yapının ölçek ve formunu takip ederek uyum sağlayan yeni ek, doku ve malzemesiyle farklılaşmakta, buna rağmen her iki yapı da güçlü ve bağımsız bir biçimde varlığını sürdürmektedir. Şu anki müdahalenin minimalist formu ve malzeme seçiminin de etkisiyle mevcut yapının gelişim sürecini engelleyici bir tutum sergilememekte, ancak zaman içerisinde eklenecek herhangi bir







Şekil 3: Samna Restoran, YOD Group, 2020.

a. Restoranın dış cepheden görünümü, b. Asma kattan bar alanına bakış, c. Karşılama alanı, d. Bar alanı, e. Yemek salonlarını birbirine bağlayan köprü görünümü, f. Uygulanan müdahalenin plan üzerinde gösterimi, g. Karşılama alanından köprüyle geçiş sağlanan ana yemek salonunun girişinden bir görünüş, h. Şarap ve şarap yapımından esinlenerek tasarlanan salon görünümü.

Tablo 3: Samna Restoran Yeni Müdahale Değerlendirmesi.

Samna Restoran'a yapılan müdahale, iç mekânda alanları birbirine bağlayan lineer formda bakır bir asma kat, duvarlardan çe-

bir bütünlük oluşturmakta ve yapının farklı açılardan deneyimlenmesini sağlamaktadır. Eski ve yeni yapılar birbirini gölgelemeden, dahası mevcut değerlerini zenginleştirerek, bağımsız bir şekilde varlıklarını sürdürmektedir. Bakır malzeme ve kahverengi tonlarının ağırlıkta kullanıldığı iç mekan tasarımı, tarihi yapının soluk taş duvarları ile uyumlu ve saygılı bir tutum sergilemektedir. Mobilyalarda kullanılan meşe, deri ve çelik malzemeler bakır malzemesinin yaratmış olduğu sıcak ve parlak alanları dengeleyerek daha samimi bir ortam yaratılmasına olanak sağlamıştır. Özetlemek gerekirse, ev sahibi yapıyı çağdaş tasarım diliyle estetik olarak zenginleştiren müdahale, 120 kişinin aynı anda yemek yiyebilmesini sağlayan düzenlemesi ile de yapıyı sosyal ve işlevsel olarak da geliştirmektedir (Tablo 3).

| SAMNA RESTORAN | 1   |   | 2  |   | 3                                     |                               | 4   |   |                               |
|----------------|---|---|--|---|---------------------------------------|-------------------------------|---|---|-------------------------------|
|                | yeni yapı, tarihi yapıyı taklit etmemekte | yeni yapı, eklendiği dönemi yansıtmakta | yeni yapı, tarihi yapıdan farklı ve yaratıcı | yeni yapı, özgün ve tarihi yapı ile bir bütünlük içerisinde | eski haline geri dönüştürülmesi kolay | tarihi yapı ile minimum temas | (iç mekan bağlamında) somut değerlerine saygılı | (iç mekan bağlamında) soyut değerlerine saygılı | gelecekteki gelişmelere uygun |
|                | ✓   | ✓                                       | ✓  | ✓   | ✓                                     | ✓                             | ✓   | ✓   | ✓                             |

lik halatlarla sarkıtılmış yalın formdaki bir masa ve tezgah üstü raftan oluşmaktadır. Bakır malzemenin hafif ve otantik yapısı, özgün yapının tarihi karakterini çağdaş çizgilerle ortaya çıkarmakta, yapının kemerli ve kubbeli formuna karşın asma katın lineer formu, müdahalenin çağdaş kimliğini vurgulayarak ayırt edilmesini sağlamaktadır. Tarihi yapının sahip olduğu geçiş alanları ve duvar açıklıklarının formu bakır kullanımıyla vurgulanmıştır. Özgün yapıya minimum düzeyde temas eden bakır strüktür, gerektiğinde müdahalenin özgün yapıya zarar vermeden kolaylıkla kaldırılmasına olanak sağlamaktadır. Müdahale, tarihi yapının dönemlerinin de korunması amaçlandığında yapıya eklenecek daha sonraki müdahalelerde strüktürel olarak bir engel teşkil etmese de malzeme seçimleri ve tasarım süreci mevcut müdahaleden etkilenebilir.

Bakır strüktür, yüksek tavanlı ve kubbeli tarihi yapının içerisinde ölçeğiyle dengeli

### Kütüphane, Müze, Sosyal Merkez 'De Petrus', Molenaar & Bol & Van Dillen, 2018

Alman mimar Carl Weber tarafından 1884 yılında tasarlanan St. Peter Kilisesi, sekizgen taş kubbeli, yonca yaprağı şeklinde yuvarlak haç kollara sahip, yuvarlak NeoRomanesk tarzında tasarlanmıştır. 2018 yılında, Hollandalı firma Molenaar & Bol & Van Dillen Architects tarafından, çalışma alanları, toplantı odaları, bar ve dükkanlar içeren çok işlevli halka açık bir merkeze dönüştürülmüştür (Şekil 4.a). En dikkat çekici müdahale, kilisenin mekânsal kalitesinin korunması amacıyla koridorlarına yerleştirilerek yeni ve çarpıcı bir bakış açısı sunan asma kattır (Şekil 4.b,4.c). Isıtma, akustik, aydınlatma gibi tesisatları da barındıran 500 metrekarelik bu etkileyici asma kat (Şekil 4.d,4.e), kiliseye bağlı dört tane yarı açık alanın üst örtüsü olarak dış cephede de devam etmektedir. Yan cephelerde çarpaz

neflerin iki yanında, asma katın devamı olarak eklenen bu üst örtülerle kilise alanı genişletilmiş, güney tarafında konumlanan yarı açık mekana restoran yerleştirilmiştir. Kilisenin zemin katında merkezde esnek bir kullanım sağlamak amacıyla kitap rafları yan koridorlara taşınacak şekilde raylı bir sistem üzerine yerleştirilmiş, böylece kütüphane işlevinin yanı sıra gerektiğinde büyük etkinlikler için alan yaratılmıştır (Şekil 4.f,4.g).<sup>5</sup>

Tarihi kilisenin karakterini ve kimliğini öne çıkaran bir yaklaşım benimseyen çağdaş müdahale, tümel mekan algısına zarar vermeden kilisenin koridorlarında konumlanmaktadır. Mevcut yapının kemer ve kubbeli strüktüründen referans alarak kıvrımlı çizgilerden oluşan asma kat, sade tasarım dili ve rengiyle klasik yapıdan kolaylıkla ayırt edilebilmektedir.

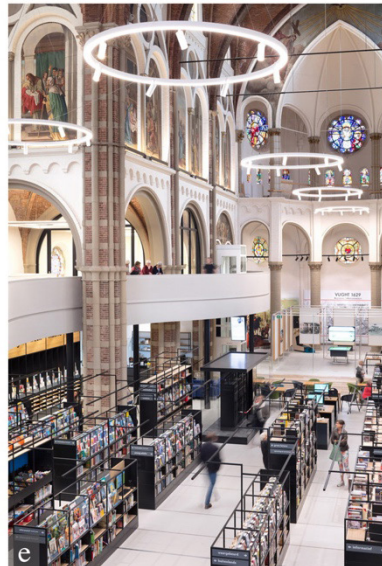
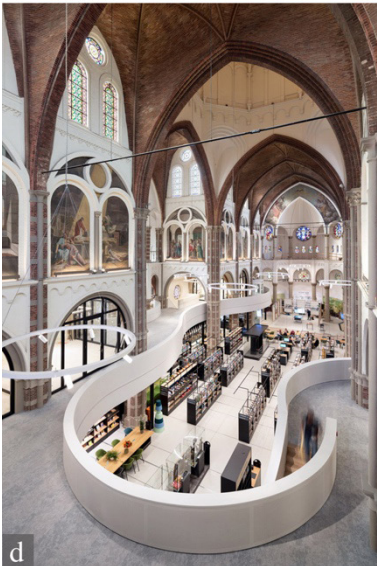
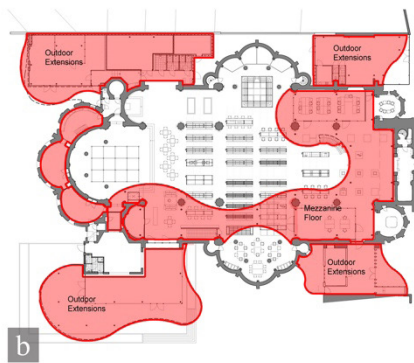
Müdahalenin dış cephede yeni işlevler barındıracak şekilde devam etmesi, tasarımın dışarıdan da algılanmasını sağlayarak kentsel alanı canlandırmıştır. İç mekanda ve kentsel alanda kiliseye yeni bir görünüm kazandıran çağdaş tasarım, ölçeği ve ritmi ile kilise yapısına uyum sağlarken, kıvrımlı formu ve beyaz rengiyle kilisenin klasik çizgisi ile farklılaşmakta, böylece dengeli bir bütünlük oluşturmaktadır.

Kilisenin duvarlarına dokunmadan kendi kendine ayakta durabilecek biçimde tasarlanan asma kat, siyah renkli yuvarlak çelik kolonlar tarafından taşınmaktadır. Ancak kazandırılan yeni işlevin bu müdahaleyle şekillendiği göz önünde bulundurulursa, eklenen yapı kaldırılmadan yeni müdahaleler eklemek, mevcut yapıyı geliştirmek, yapının ölçeği ve oluşturulan tasarım diliyle ilişkilendirmek güç olabilir. Çelik

5. <https://www.archdaily.com/892558/library-museum-and-community-center-de-petrus-molenaar-and-bol-and-vandillen-architects>

Şekil 4: Kütüphane, Müze, Sosyal Merkez 'De Petrus', Molenaar & Bol & Van Dillen, 2018.


a. Yapıya dışarıdan bir bakış, b. Müdahalenin plan üzerinde gösterimi, c. Kütüphane iç mekânına yukarıdan bakış, d. Asma katta bulunan çalışma ve toplantı odalarına bakış, e. Raylı kitaplık sistemlerinin bulunduğu alana asma kattan bakış, f. Asma kattan iç mekânı genel bakış, g. Zemin kattan iç mekânı geneline bakış.



kolonlar, kilisenin kolon ve kemer açıklıklarına paralel olarak yerleştirilerek, eski-yeni arasında strüktürel bir uyum da yakalanmıştır. Kilisenin yuvarlak ve kemerli vitray pencerelerinden esinlenen yuvarlak formlu yapay aydınlatma elemanları, kütüphane vb. diğer işlevlerin gereksinim duyduğu aydınlatmayı sağlamakta, yüksek tavandan sarkıtılan bu elemanlar, ölçek ve formuyla tarihi yapının karakteristik unsurlarını vurgulamaktadır. Ancak, ışığın bu şekilde kullanılması yapının özgün karakterinden, spiritüel hissiyatından, uzaklaşmasına neden olmuştur. Sosyal, kültürel ve ticari fonksiyonların eklenmesiyle kiliseyi daha geniş bir kullanıcı kitlesine kavuşturan çağdaş müdahale, fiziksel özgünlüğün korunması ve mevcut değerlerin sürdürülmesi sayesinde mevcut yapıyı estetik olarak da zenginleştirmiştir. Yapıya zeminde minimum temasta bulunmasına rağmen çelik kolonlar üzerine yerleştirilmiş olan tek parça halindeki asma katın kolaylıkla kaldırılması mümkün değildir. Kitapların renkli dünyalarına karşılık, ana elemanlarda kullanılan siyah ve beyaz renkleri, müdahalenin çağdaş yapısını vurgulamakta mevcut yapı duvarlarında kullanılan klasik taş malzeme ve rengiyle baskın karaktere sahip olan yapıya canlılık ve hareket getirmektedir (Tablo 4).

önünde bulundurulmuş uygulanmıştır. Bu nedenle tarihi özellikleri çağdaş müdahaleler ile bütünleştiren bir yöntem izlenmiştir. Binanın merkezinde, yükselen klasik sütunlar, Art-Deco detaylar ve büyük banka tonozları ile geniş, ışık alan bir atriyum bulunmaktadır (Şekil 5.a). Yapının içerisine eklenen bir dizi merdiven farklı seviyeleri birbirine bağlamaktadır. Merdivenlerin yanı sıra farklı kotlarda bulunan konferans salonları içeren yüzen cam kutular bulunmaktadır (Şekil 5.b, 5.c). Kutuların üzerinde açık çalışma alanları bulunurken, atlarında da dört demirle kutulardan birine bağlanan salıncak ve oturma alanları tasarlanmıştır (Şekil 5.d, 5.e). Bu cam kutuların ölçeği ve formları yapının tarihi banka karakterinden referans almaktadır. Atriyumda iki kata ve bir asma kata yayılmış çeşitli alanlar bulunmaktadır. Oturma alanı ve mutfağın yanı sıra 12 metre uzunluğundaki ahşap masaya sahip açık bir çalışma alanı ana katı oluşturmaktadır (Şekil 5.g). Üçüncü kat diğer iki kata göre daha basık bir his vermekte, İskandinav yapı stilini ve tekniklerini anımsatan formlarla meşe ağacından tasarlanmış toplu ve bireysel çalışma alanları da bu katta bulunmaktadır (Şekil 5.f).<sup>6</sup>

**Tablo 4:** Kütüphane, Müze, Sosyal Merkez 'De Petrus' Yeni Müdahale Değerlendirmesi.

| KÜTÜPHANE, MÜZE, SOSYAL MERKEZ 'DE PETRUS'  | 1   |  | 2  |   | 3                                     |                               | 4   |   |                               |
|---|---|--|--|---|---------------------------------------|-------------------------------|---|---|-------------------------------|
|  | yeni yapı, tarihi yapıyı taklit etmemekte | yeni yapı, ekendiği dönemi yansıtmakta | yeni yapı, tarihi yapıdan farklı ve yaratıcı | yeni yapı, özgün ve tarihi yapı ile bir bütünlük içerisinde | eski haline geri dönüştürülmesi kolay | tarihi yapı ile minimum temas | (iç mekan bağlamında) somut değerlerine saygılı | (iç mekan bağlamında) soyut değerlerine saygılı | gelecekteki gelişmelere uygun |
|   | ✓   | ✓                                      | ✓  | ✓   | ×                                     | ✓                             | ✓   | ×   | ×                             |

### Expensify Ofis, ZGF Mimarlık, 2017

Tarihi 1916 yılına dayanan ve Coolidge ve Shattuck tarafından tasarlanan National Landmark First National Bank binası, 2017 ZGF Architects tarafından yeniden işlevlendirme sürecinden geçmiştir. Klasik kolonlara sahip ve yapının stoa dış cephesinin ön planda olduğu yapı Portland'ın önemli tescilli yapılarından biridir. Tarihi yapı ofis kullanımı için kiralanmış, yapının asıl sahipleri olmadıkları için uygulanan müdahaleler sınırlı süre içerisinde kullanım hakkına sahip olduğu göz

Müdahaleler, yapının özgün banka işlevini öne çıkarmak amacıyla banka kasasından ilham alınarak oluşturulan cam kutu şeklindeki yeni alanlar ve dikey sirkülasyon elemanlarından oluşmaktadır. Uygulanan müdahale ile, tarihi yapının karakterini engellemeden Art-Deco çizgilerini taşıyan tasarımı korunmuş, minimal formu ve kullanılan malzemeleriyle kendi çağdaş kimliğini tanımlayarak ayırt edilebilirlik ilkesine uymaktadır. Yeni eklentiler kendini açıkça ifade ederken tarihi yapıyı baskılamadan mevcut değerlerini korumuş ve zenginleştirmiştir. Yeni işlev, özgün

6. [https://www.archdaily.com/903136/expensify-portland-office-zgf-architects?ad\\_medium=gallery](https://www.archdaily.com/903136/expensify-portland-office-zgf-architects?ad_medium=gallery)

işlevinden farklı olmasına rağmen iç mekan içerisinde verilen referanslarla tarihi yapının devamlılığı sağlanmıştır. Atriyuma eklenen camlı kutu alanlarla birlikte asma kat arasında farklı kotlarda hem görsel hem de fiziksel bağlantılar

durumu göz önünde bulunarak tasarlanmıştır. Cam kutular ve merdivenler, mevcut yapının taşıyıcı sistemi tarafından desteklenmektedir. Mümkün olduğunca az noktada yapıyla temas amaçlanmış olsa da özgün yapıdan hasarsız ve kolay

Şekil 5: Expensify Ofis, ZGF Mimarlık, 2017.

a. Atriyum, b. Çağdaş eklenti, yüzen cam kutular, c. Kutular arasındaki kot farkına yakından bir bakış, d. Eklenen yapının kesit üzerinde gösterimi, e. Kutuların üzerinde yer alan çalışma ve dinlenme alanlarına asma kattan bir bakış, f. Asma katta bulunan kasa benzeri yapılara bir bakış, g. Atriyumda bulunan ortak çalışma alanı.



kurulmuş, mekanın işlevselliği artırılmıştır. Oluşturulan yeni alanlarla kullanım alanı genişlemiş, yapının kolonlu yapısı ve büyüklüğü algılanır hale gelmiştir. Banka kasası benzeri kutular ile toplu ve bireysel çalışma alanları yaratılmış mevcut yapının somut olmayan değerlerini vurgulamak amaçlanmıştır.

Yapı ofis olarak kullanılmak üzere kiralandığından uygulanan müdahalenin geçicilik

bir şekilde kaldırılması mümkün değildir. Eklentilerin modüler yapıları da gerektiğinde yeni düzenlemelere ve eklemelere olanak sağlamaktadır. Önceki işlevi banka olan yapının kullanıcı profili değişmiş, sürekli kullanım alanı olan atriyum, yüksek tavanlı yapısından dolayı yeni işlevin gerekleri için modüller eklenerek daha işlevsel duruma getirilmiştir. (Tablo 5).

| EXPENSIFY OFIS | 1   | 2   | 3   | 4   |
|----------------|---|---|---|---|
|                | yeni yapı, tarihi yapıyı taklit etmemekte | yeni yapı, eklenildiği dönemi yansıtmakta | yeni yapı, tarihi yapıdan farkı ve yaratıcı     | yeni yapı, özgün ve tarihi yapı ile bir bütünlük içerisinde |
|                | ✓   | ✓   | ✓   | ✓   |
|                |   |   | eski haline geri dönüştürülmesi kolay           | tarihi yapı ile minimum temas                               |
|                |   |   | ×   | ×   |
|                |   |   | (iç mekan bağlamında) somut değerlerine saygılı | (iç mekan bağlamında) soyut değerlerine saygılı             |
|                |   |   | ✓   | ✓   |
|                |   |   | gelecekteki gelişmelere uygun                   |   |
|                |   |   | ✓   | ✓   |

Tablo 5: Expensify Ofis Yeni Müdahale Değerlendirmesi.

### **Burgos Eski Tren İstasyonu, Contell-Martínez Arquitectos, 2016**

1902 yılında Kuzey Demiryolları Şirketi tarafından inşa edilen demiryolu ağı ve yolcu istasyonu yapısı şehir planlaması ve gelişmesi nedeniyle Burgos şehri için önemli bir tarihi yapıdır. 100 yıldan fazla işlevini sürdüren istasyon 2008 yılında demiryollarının kuzeye yönlendirilmesiyle tren seferleri durmuştur. Eski Tren Garı, 2015-2016 yılları arasında çocuklara ve gençlere yönelik eğlence ve gelişim alanı olarak yeniden işlevlendirme sürecine girmiştir. Müdahale sadece iç mekanda değil, istasyon meydanı ve eski demiryollarının bulunduğu bir bulvar üzerinde de devam etmektedir (Şekil 6.a). Yapının çevresiyle olan bağını korumak ve bütünleştirmek için yeni bulvarın şekline benzer yapıda bir pergola inşa edilmiştir. Sadece yeşil alan ile yapı ölçeği arasında bir geçiş alanı yaratmakta, çelik ve cam malzemeleriyle demiryollarını ve yolcu platformunu korumaktadır. Buna ek olarak pergola, kafe için strüktürel destek sağlarken, batıda kalan ağaçlık alanla yapı arasındaki sınırlarını belirlemektedir. Yapı lineer bir aks üzerinde konumlandırılmış, yeni işlevin gerekliliklerine göre farklı alanlara bölünmüştür (Şekil 6.b,6.c,6.d). Doğu kanadında çocuklar için bir alan; batıda kafe ve restoran alanı, eski asma katta, erişim alanında yönetici alanı, birinci katta da gençler için bir alan bulunmaktadır. Son olarak da üç kule, sonunda merdivenlerin bulunduğu yürüyüş yollarıyla birleşmektedir (Şekil 6.e,6.f). Merkezi gövdede ana dikey bağlantılar ve servisler inşa edilmiş, bu sayede her alanda bağlantı elemanlarını ya da tuvalet gibi sürekli kullanım alanlarını yerleştirmeye gerek kalmadan, farklı yapı alanlarının bireysel kullanımına olanak sağlanmıştır. Yolcu avlusuna girişte rüzgar kırma görevi de gören iki saçak sayesinde mevcut alan korunmaktadır. Bu sayede yapının özgün formu yeniden yorumlanarak erişim noktası tanımlanmıştır. Yirminci yüzyılın ortalarında uygulanan asma kat müdahalesi zemin katın özgün boşluğunu kestiği belirtilerek kaldırılmıştır. Yeni asma kat ve çatıyı desteklemek için mevcut duvarların ritmine göre yeni

yapısal çelik elemanlar eklenmiştir (Şekil 6.g). Kulelere eklenen yeni çatılar taşıyıcı duvarlarla desteklenmiş, kısmen kule taşıyıcı duvarlarına kısmen de çatıların yapısal elemanlarına asılarak desteklenen yürüme yolları ile eklenmiştir (Şekil 6.h). Ayrıca, yapının özgün karakteri ortaya çıkarılmıştır. Mevcut tüm iç kaplamalar kaldırılarak tuğla ve taş işçiliği açığa çıkarılmıştır (Şekil 6.i).<sup>7</sup>

Eski Tren garına uygulanan müdahale, kuleleri birbirine bağlayan yeni asma katlardan ve yapının dışına doğru devam eden uzantılardan oluşmaktadır. Lineer aks üzerinde eklenen siyah metal elemanlar, döneminin teknoloji ve malzemesini yansıtarak çağdaş özelliklerini öne çıkarmakta, tarihi yapının taş duvarlarından kolaylıkla ayrılmaktadır. Kuleler arasında fiziksel ve görsel bağlantı yeni eklentilerle kurulmuş, kullanım alanını zenginleştirmek ve bütünleştirmek amaçlanmıştır. Müdahale sadece iç mekanda değil yapının dışında da devam ederek yolcu alanı ve demir yolları üzerinde bir çatı görevi görerek, bu alanları koruyarak yapının özgün kimliğini vurgulamaktadır. Eklentilerin basit formu, metal malzemesi ve rengiyle çağdaş döneminin özelliklerini yansıtmakta, tarihi yapıyla saygılı, dengeli bir ilişki çerisindedir. Aynı zamanda demir yollarını, mevcut yapının önceki işlevini mimari olarak karakterize edere yapının tarihi işlevini ve değerlerini korumaktadır.

7. <https://divisare.com/projects/348033-contell-martinez-arquitectos-mariela-apollo-rehabilitation-of-the-old-railway-station-of-burgos>



Şekil 6: Burgos Eski Tren İstasyonu, Contell-Martínez Arquitectos, 2016.

A. Yapının dıştan görünümü, b. Kuleye ulaşan merdiven ve yürüme yolunun zemin kattan görünümü, c. Orta alanda bulunan geçiş alanı ve asma kata bir bakış, d. Kafe, restoran alanından bir görünüm, e. Kuleye bağlanan yürüme yolu, f. Kafe, restoran alanında bulunan asma kata bir bakış, g. Mevcut yapıyı destekleyen sistemler ve açığa çıkarılmış tuğla duvarlar, h. Müdahalenin kesit üzerinde gösterimi, i. Mevcut taşıyıcı duvarlara eklenen çatı yapısına bir bakış.

Terkedilmiş olan yapı, yeni işleviyle çocuk ve gençler için bir merkez haline gelmiş, varlığını sürdürmeye devam edebilmiştir. Yığma taş duvarları güçlendirme amacıyla yeni yapısal sistem eklenmiş, eklenen diğer müdahaleler -asma katlar, yürüme yolları- bu sistem üzerinde taşınmıştır. Tarihi yapıya sadece bu kısımlarda dokunan eklentilerde minimum müdahale ile geri dönülebilirlik ilkesine uymakta, gerektiğinde yapıya en az zararla kaldırılabilir. Ayrıca gelecekte eklenecek yapılar için engel teşkil etmeyen, yapının gelişimine olanak sağlayabilecek bir minimalist bir yaklaşım izlenmiştir. Yirminci yüzyılda eklenen asma katın kaldırılmasıyla mevcut yapının

yüksek tavanlı yapısından faydalanmak amaçlanmıştır fakat tarihi yapının zaman içerisinde geçirmiş olduğu dönüşüm göz önünde bulundurulmamıştır. Girişteki eşikten geçerken eklenen elemanla da kısmen asma katın varlığını vurgulamak istenmiştir. Müdahale, ölçeğiyle, formuyla, malzeme ve tekniğiyle tarihi yapıya saygılı bir yaklaşım sergilemiştir ancak yapının tarihi katmanlarına uyum sağlayamamıştır (Tablo 6).

| BURGOS ESKİ TREN İSTASYONU | 1   | 2                                       | 3   | 4   |
|----------------------------|---|---|---|---|
|                            | yeni yapı, tarihi yapıyı taklit etmemekte | yeni yapı, eklendiği dönemi yansıtmakta | yeni yapı, tarihi yapıdan farklı ve yaratıcı    | yeni yapı, özgün ve tarihi yapı ile bir bütünlük içerisinde |
|                            | ✓   | ✓                                       | ✓   | ✓   |
|                            |   |   | eski haline geri dönüştürülmesi kolay           | tarihi yapı ile minimum temas                               |
|                            |   |   | ✓   | ✓   |
|                            |   |   | (iç mekan bağlamında) somut değerlerine saygılı | (iç mekan bağlamında) soyut değerlerine saygılı             |
|                            |   |   | ×   | ✓   |
|                            |   |   |   | gelecekteki gelişmelere uygun                               |
|                            |   |   |   | ✓   |

Tablo 6: Burgos Eski Tren İstasyonu Yeni Müdahale Değerlendirmesi.

#### 4. TARTIŞMA

İç mekanda yapılan müdahaleler hem çağdaş hem de tarihi yapı ile ilişki kurmayı amaçlamaktadır. Seçilen projeler incelendiğinde, tarihi yapıların hem eski hem de yeni işlevlerinin, yeni müdahalelerin tasarımı ve işlevi üzerinde önemli bir etkiye sahip olduğu görülmüştür. Daha öncesinde konut ve opera binası olarak kullanılan yapılar restoran olarak yeni bir işlev kazandırılmıştır. Binaların özgün plan yerleşimi tümüyle farklı olduğu için müdahaleler yeni işlevin gereksinimlerine göre tasarlanmıştır. Müdahale Phantom Restoran'da ana kullanım alanı olarak tasarlanırken, Samna Restoran'da sirkülasyon alanları olarak tasarlanmıştır. Samna Restaurant'ta işlevi gereği daha mütevazı bir tasarım tercih edilirken, Phantom Restaurant'ın ana yemek salonu olarak tarihi yapının da etkisiyle daha büyük ölçekli ve farklı bir form tasarlanmıştır. Bu iki projeden anlaşıldığı gibi, tarihi yapıların estetiği ve kimliği, çağdaş müdahalenin tarihi yapı ile ilişkisini büyük ölçüde etkilemektedir. Eski Burgos Tren İstasyonu yapının duvarları korunurken De Petrus Kütüphanesi ve Samna Restoran gibi estetik değeri yüksek kilise ve konut yapılarında uygulanan iç mü-

dahaleler, tarihi yapıyı öne çıkaracak ve tarihi bağlamın değerini daha da artıracak şekilde tasarlanmıştır.

Ayrıca, tarihi yapıların özgün strüktür sistemi de yeni müdahalenin tasarımını ve yerleşimi etkilediği görülmüştür. Geniş açıklıklı ve yüksek tavanlı tarihi yapılarda, yeni müdahalenin biçim ve ölçeği yapının iç hacmine göre tasarlanmıştır. Borsa binasında merkeze eklenen dairesel müdahale yapıyla sadece zeminde temasta bulunsa da yapı içerisinde oldukça geniş bir hacmi kaplamaktadır. Yapının strüktürüne göre tek bir hacimde yerleşen bu yapının tersine De Petrus projesinde eklenen asma kat, kolonların yerleşimine göre şekillenmiş, kolonların çevresin dolanarak geniş bir alana yayılmıştır. Mevcut yapıyla en az temas kurmayı amaçlayan bu tasarım yaklaşımlarında, her ne kadar geniş bir hacimde yer alsalar da yapılarla temasları en az ölçüde tutularak, özgün dokuya zarar vermeden kaldırılabilirliği amaçlanmıştır.

Tablo 7: Seçilen Projelerde Uygulanan Yeni Müdahalelerin Genel Değerlendirmesi

| PROJELER                           | YENİ MÜDAHALE (INSERTION) | 1   |   | 2  |   | 3                                     |                               | 4   |   | gelecekteki gelişmelere uygun |
|------------------------------------|---------------------------|---|---|--|---|---------------------------------------|-------------------------------|---|---|-------------------------------|
|                                    |                           | yeni yapı, tarihi yapıyı taklit etmemekte | yeni yapı, eklendiği dönemi yansıtmakta | yeni yapı, tarihi yapıdan farklı ve yaratıcı | yeni yapı, özgün ve tarihi yapı ile bir bütünlük içerisinde | eski haline geri dönüştürülmesi kolay | tarihi yapı ile minimum temas | (iç mekan bağlamında) somut değerlerine saygılı | (iç mekan bağlamında) soyut değerlerine saygılı |                               |
| OPERA GARNIER RESTORAN             |                           | ✓   | ✓                                       | ✓  | ✓   | ×                                     | ✓                             | ✓   | ✓   | ×                             |
| BOURSE DE COMMERCE                 |                           | ✓   | ✓                                       | ✓  | ✓   | ×                                     | ✓                             | ✓   | ✓   | ✓                             |
| SAMNA RESTORAN                     |                           | ✓   | ✓                                       | ✓  | ✓   | ✓                                     | ✓                             | ✓   | ✓   | ✓                             |
| İSTİFANEKİ MÜZİK MERKEZİ DE PETRUS |                           | ✓   | ✓                                       | ✓  | ✓   | ×                                     | ✓                             | ✓   | ×   | ×                             |
| EXPENSİFYOFİS                      |                           | ✓   | ✓                                       | ✓  | ✓   | ×                                     | ×                             | ✓   | ✓   | ✓                             |
| BURGOSESİ TREN İSTASYONU           |                           | ✓   | ✓                                       | ✓  | ✓   | ✓                                     | ✓                             | ×   | ✓   | ✓                             |

## 5. SONUÇ

19. yüzyıldan bugüne uzanan kavramsal gelişim sürecinde uluslararası örgütler tarafından üretilen ilkesel kararların ve kuramcılarının konuya getirdiği açılımların etkisiyle koruma çalışmaları belirli ilkelere göre yapılan bilimsel ve sistematik bir disiplin durumuna gelmiştir. Günümüzde tarihi yapı ve çevrelerin, fiziksel durumunun ve özgünlüğünün korunması için yapılan bakım ve restorasyonların yanı sıra, çağdaş yaşamın değişen sosyo-kültürel, ekonomik, teknolojik vb gereksinimlerini karşılayan nitelikli çağdaş müdahale ve eklerin de tasarlanması gerekmektedir. Bu yapıların çağdaş işlevlerle yeniden kullanılması anlaşılmasını, toplum ile etkileşim kurarak korunmasını, sahip olduğu değerlerin canlı tutularak geleceğe aktarılmasını sağlamaktadır. Koruma kuramına uygun yaratıcı yaklaşımlarla yapılan nitelikli müdahaleler, günümüz yaşam tarzı ve tasarım anlayışına ilişkin unsurlar ekleyerek tarihi kimliği zenginleştirmekte ve kültürel sürekliliği garanti altına almaktadır. Fakat mevcut yapıların bağlamsal özellikleri ile sahip oldukları somut ve somut olmayan niteliklerin birbirinden farklı olması, hepsinin aynı yaklaşımla ele alınmasını olanaksız kılmaktadır. Bu sebeple mevcut yapıların yeniden tasarlanması, eski ve yeni tasarım arasında kurulacak görsel ilişkinin özneliği, koruma ve kullanma dengesi oluşturma zorluğu, tasarımcıların özgürlüğünü kısıtlayan unsurlar gibi sebeplerle, mimarlık pratiğinin önemli araştırma ve uygulama konularından birisidir.

Günümüzde müdahale kavramı klasik restorasyon yaklaşımlarının dışına çıkmış, gelişerek çeşitlenen tasarım yaklaşımları ile yapı malzeme ve teknolojisi, yenilikçi ve yaratıcı çağdaş müdahalelerin tasarımlarına olanak sağlamıştır. Tarihi yapıların işlevsel dönüşüm amacıyla yeniden tasarlanması sürecinde yapılan iç mekan eklerine odaklanan bu makalede, güncel örneklerdeki tasarım yaklaşımları inceleyerek değerlendirilmiştir. Mevcut yapı ile yeni tasarım arasında kurulan ilişkilerde, uyum sağlama ve tamamen farklılaşma ile

ikisi arasında çeşitlenen farklı yaklaşımlar dikkat çekmektedir. Mevcut yapının biçim, malzeme, detay gibi bileşenlerini kullanarak benzerlik ilişkisi kuran analog örnekler veya mevcut yapıya çeşitlilik ve heyecan katarak monotonluğu ortadan kaldırmak amacıyla karşıtlık yaratan kontrast örnekler, koruma kuramının ilkesel kararlarına uygun olması durumunda kabul görmektedir. İncelenen örnekler, bağlamdan gelen verilerin doğru bir metot ile yeni tasarımın girdisine dönüşmesi durumunda, tüm yaklaşımların eski ve yeni arasında kuvvetli bağlar kurulmasına olanak sağladığını göstermiştir.

Yeni ek tasarımında dikkate alınması gereken önemli ilkelerden birisi, en az müdahale ile en çok korumanın sağlandığı, hafif ve geri alınabilir müdahalelerin tercih edilmesidir. Mevcut yapıya mümkün olduğunca az temas eden bu ekler, yapıların mevcut durumunu muhafaza etmesini sağlamakta, zaman içinde meydana gelen gelişmelerle yanlış olduğuna karar verilen müdahaleler, gerektiğinde yapıya zarar vermeden kolaylıkla kaldırılarak daha uygun bir tasarım ile değiştirilebilmektedir. Koruma kuramı açısından diğer önemli ilke, tasarlanan ek yapının kendi çağını yansıtmasıdır. Bu ilkeye uymayan ekler, yapının problemlerini çözme ve yeni işlevin gereksinimlerini karşılama konusunda yetersiz kalacak, tarihi süreç içinde gelişen katmanların ve kültürel sürekliliğin yanıltıcı olmasına sebep olacaktır. Günümüzde gelişen ve çeşitlenen yapı sistem ve malzemeleri ile tasarım yaklaşımları, kendi dönemini yansıtan, hafif ve geri alınabilir müdahalelerin tasarlanarak uygulanmasını kolaylaştırmıştır.

Koruma kuramı açısından beklenen diğer bir yaklaşım, yeni ekın mevcut yapıya uyumlu ve saygılı olması, onun önüne geçmeden sahip olduğu nitelik ile değerleri ortaya çıkarması ve vurgulamasıdır. Formu ve tasarım dili ile tarihi yapıya egemen olan, kütle ve ölçeği ile tarihi yapıyı ek durumuna getiren müdahaleler tarihi kısımların değerini azaltmaktadır. Diğer taraftan sıradan müdahaleler de tarihi yapıların karakterini zayıflat-

maktadır. Tarihi yapılara yapılacak her türden müdahale, koruma kullanma dengesini dikkate alarak, yaratıcı ve farklı bir tasarım yaklaşımı benimsemelidir. Otantikliğin korunduğu, somut ve somut olmayan mevcut değerlerin sürdürüldüğü önel yaklaşımlarla tasarlanan müdahaleler, tarihi yapı ve çevrelerini sosyal, işlevsel ve estetik olarak zenginleştirip geliştirecektir.

Özetlemek gerekirse, çağdaş restorasyon düşüncesine göre mevcut yapıların büyük oranda yeni işlev verilerek korunması gerekmekte, günümüzden yıllar önce yapılan bir yapının, çağdaş yaşamın dinamiklerine tam olarak cevap vermesi mümkün olmadığından, çağdaş müdahale ve ekler kaçınılmaz olmaktadır. Fakat çağdaş koruma düşüncesinin tasarımcılar tarafından gerektiği gibi özümsememesi, koruma ve kullanma dengesinin kurulmasındaki zorluk, yasal mevzuatın yaratıcı yaklaşımları kısıtlaması gibi sebepler, çağdaş eklerin tasarlanmasını zorlaştırmakta, tarihi yapıları taklit eden veya yok sayarak bağlamdan kopan örneklerin sayısı artmaktadır. Bu sebeple tarihi yapı ve çevrelerde tasarım probleminin, koruma ve tasarıma ilişkin parametreler çerçevesinde ele alınması gerekmektedir. Bağlamdan gelen bütün somut ve somut olmayan unsurların araştırılarak anlaşılması, yapının mekânsal nitelikleri ile yeni işlevin analiz edilmesi, mevcut değerleri koruyarak yeni değerler ekleyen yaratıcı müdahalelerin tasarlanmasını sağlayacaktır.

### BİLGİLENDİRME

Bu makale Gamze Eneş ve Ebru Karabağ tarafından, Dr. Öğr. Üyesi Ebru Karabağ (Yaşar Üniversitesi) danışmanlığında hazırlanan "Comparative study on the relation between interior design and context in contemporary interventional design to historical building / Tarihi yapıda çağdaş müdahale tasarımında iç mekan tasarımı ve bağlam ilişkisi üzerine karşılaştırmalı çalışma" adlı tezden türetilmiştir.

### KAYNAKLAR

- Abdelsabour Ahmed, I. (2018), 'Heritage Building Adaptation: Decision-Making For Contemporary Interventions', *JES. Journal of Engineering Sciences*, 46(6), 722-723. <https://doi.org/10.21608/jesaun.2018.115007>.
- Bloszies C. (2012). *Old Buildings New Designs: Architectural Transformations*. Princeton Architectural Press
- Bollack F. A. (2013). *Old buildings new forms: new directions in architectural transformations*. Monacelli Press.
- Brooker, G., & Stone, S. (2007). Form & structure: the organisation of interior space.
- Brooker G. & Stone S. (2014). *Rereadings: Interior Architecture and the Design Principles of Remodelling Existing Buildings*. RIBA Enterprises.
- Byard, P. S. (1998). *The Architecture of Additions: design and regulation*. WW Norton & Company.
- Charter, A. I. B. (2013). The Burra Charter. Retrieved November, 1–10. Retrieved from <http://australia.icomos.org/>
- Dişli, G. (2018). New Additions to Existing Built Heritage and Their Contributions to Sustainable Development: Cases from Ankara, Turkey. In (Ed.), *Urban and Architectural Heritage Conservation within Sustainability*. IntechOpen. <https://doi.org/10.5772/intechopen.82734>.
- Guzmán-Torres, Z. (2009). Historic buildings and contemporary additions: the elements of a cohesive design relationship, 3-4.
- ICOMOS. (1964). International Charter for the conservation and restoration of monuments and sites (The Venice Charter 1964). *11nd International Congress of Architects and Technicians of Historic Monuments*, 1–4.
- ICOMOS & UIA. (1974). Seminar on the Integration of Modern Architecture in Old Surroundings.
- ICOMOS. (1987). Charter for the Conservation of Historic Towns and Urban Areas (Washington Charter 1987). *Icomos*, (October), 1–3. Retrieved from [http://www.international.icomos.org/charters/towns\\_e.pdf](http://www.international.icomos.org/charters/towns_e.pdf)
- ICOMOS. (2003). Principles for the Analysis, Conservation and Structural Restoration of Architectural Heritage (ICOMOS Charter, Zimbabwe). Retrieved from [https://www.icomos.org/charters/structures\\_e.pdf](https://www.icomos.org/charters/structures_e.pdf)
- ICOMOS. (2010). New Zealand Charter for the Conservation of Places of Cultural Heritage Value (New Zealand Charter 2010). *The New Zealand National Committee of the International Council on Monuments and Sites meeting* (September). Retrieved from [https://www.icomos.org/images/DOCUMENTS/Charters/ICOMOS\\_NZ\\_Charter\\_2010\\_FINAL\\_11\\_Oct\\_2010.pdf](https://www.icomos.org/images/DOCUMENTS/Charters/ICOMOS_NZ_Charter_2010_FINAL_11_Oct_2010.pdf)
- Martin-Hernandez, M. J. (2007). Architecture from architecture: encounters between conservation and restoration. *Future Anterior*, 4(2), 62-69. <https://link.gale.com/apps/doc/A184593581/E?u=anon~bda45978&sid=googleScholar&xid=b0f88fe5>
- National Park Service. (2017). *The Secretary of the Interior's Standards for the Treatment of Historic Properties With Guidelines For Preserving, Rehabilitating, Restoring & Reconstructing Historic Buildings*. <https://www.nps.gov/tps/standards/treatment-guidelines-2017.pdf>

- White, A. M. (2018). Defining Appropriateness: An analysis of the Secretary of the Interior's Standards on Additions to Historic Structures and its Impact on the Practice of Architecture, Development and Preservation, 10-11.
- Yüceer H. (2006), 'An Evaluation of Interventions in Architectural Conservation: New Exterior Additions to Historic Buildings', *Graduate School of Engineering and Sciences of Izmir Institute of Technology*, 419- 420.
- Zargaran P. (2017). Adaptive reuse and challenges in value-associated historic buildings: adaptation of old churches to new uses. *Conservation/Adaptation. Keeping alive the spirit of the place. Adaptive reuse of heritage with symbolic value*, 353-354.