

## Öz

Kent mobilyaları, bulunduğu çevre ve kültür özelliklerine uyumlu nesnelere olmalarının yanında toplum ihtiyaçlarını karşılamaya yönelik kullanım amaçları olan nesnelere dir. Kent mobilyaları tasarımında kentlilerin düşünce ve inanç sistemleri, dayanıklılık, kent kimliğine uygunluk ve çevresel duyarlılık gibi birçok kriterin dikkate alınması beklenmektedir. Ayrıca bu mobilyalar bulunduğu çevredeki insan topluluğunun tamamına hizmet ettiğinden insana uyumlu ve olabildiğince kapsayıcı türden tasarımlara ihtiyaç söz konusudur. Bu çalışmada kent mobilyası üreticilerinin kent mobilyası kavramı ve üretim sürecine yönelik uygulamaları ve yaklaşımları araştırılmıştır. Üretim süreci genel olarak incelenirken, üreticilerin kent mobilyasının ergonomisi için ne gibi çalışmalar yaptıklarında odaklanılmıştır. Ayrıca kent mobilyası kullanıcıları olan kentlilerin kamusal alanlarda yer alan kent mobilyaları ile ilgili düşüncelerinin tespiti de çalışmanın bir diğer amacıdır. Araştırma nitel yaklaşım ile gerçekleştirilmiş ve durum çalışması deseni benimsenmiştir. Bu araştırma kapsamında veri toplama sürecinde yarı yapılandırılmış görüşme formları kullanılmıştır. Tasarımcıların kent mobilyası üretim sürecinde bulunmaları ölçüt olarak belirlenmiş ve ölçüt örnekleme yöntemi ile katılımcılar belirlenmiştir. Verilerin analizinde betimsel analiz kullanılmıştır. Araştırmanın katılımcıları Marmara, Ege ve İç Anadolu'da yer alan üç farklı büyük şehirde kent mobilyası üretiminde görev yapan 10 tasarımcı; kent mobilyası kullanan ve tasarımcılar ile aynı bölgelerde yaşayan 30 kentliden oluşmaktadır. Araştırmanın sonucunda çalışmaya dahil olan kent mobilyaları tasarımcılarının kuramsal olarak verdikleri bilgilerin literatür araştırmasından elde edilen kent mobilyası tasarım kriterleri ile paralellik gösterdiği sonucuna ulaşılmıştır. Ancak çalışmada tasarım süreçlerinde ergonomi uygulamalarının kısıtlı olduğu tespit edilmiştir. Benzer şekilde çalışma kapsamına dahil edilen kent mobilyası kullanıcıları olan kentlilerin çoğunlukla kent mobilyalarının tasarımlarının ergonomik bulmadıkları görülmüştür.

**Anahtar Kelimeler:** Kent Mobilyası, Kent Mobilyası Tasarımı, Ergonomi, Kent Mobilyası Üretim Süreci.

# Kent Mobilyalarının Tasarım Süreçlerinin ve Ergonomisinin Üretici ve Kullanıcı Görüşleri

## Çerçevesinde Değerlendirilmesi Evaluation of Design Processes and Ergonomics of Urban Furniture in the Frame of Manufacturer and User Views

Seçil Çatalyürekoğlu

Tokat Gaziosmanpaşa Üniversitesi, Grafik Tasarımı Programı, Tokat, Türkiye

Yener Altıparmakogulları

Mimar Sinan Güzel Sanatlar Üniversitesi, Endüstriyel Tasarım Bölümü, İstanbul, Türkiye

Başvuru tarihi/Received: 24.07.2022, Revize tarihi/ Revised: 11.04.2023, Kabul tarihi/Final Acceptance: 23.06.2023

### Extended Abstract

Urban furniture, other than being objects that are compatible with the environment and cultural characteristics, are objects that have uses for the needs of society. In the design of urban furniture, it is expected that many criteria such as the thought and belief systems of the citizens, durability, conformity with urban identity and environmental sensitivity are taken into consideration. In addition, since this furniture serve the entire human community in the surrounding area, there is a need for human-compatible and as inclusive designs as possible. In this study, the practices and approaches of urban furniture manufacturers towards the concept of urban furniture and the production process were investigated. While the production process is examined in general, the study focuses on what kind of work the manufacturers do for the ergonomics of urban furniture. In addition, the determination of the thoughts of urban furniture users about urban furniture in public spaces is another aim of the study. The research was carried out with a qualitative approach and a case study pattern was adopted. Within the scope of this research, semi-structured interview forms were used in the data collection process.

The designers' presence in the urban furniture production process was determined as a criterion and the participants were determined by the criterion sampling method. Descriptive analysis was used in the analysis of the data. The participants of the research are 10 designers working in the production of urban furniture in three different big cities in Marmara, Aegean and Central Anatolia; consists of 30 citizens who use urban furniture and live in the same regions as the designers.

As a result of the research, it was concluded that the theoretical information given by the urban furniture designers included in the study is in parallel with the urban furniture design criteria obtained from the literature research. Urban furniture designers stated that ergonomics is one of the most important criteria in urban furniture design. With ergonomics, it has been stated that urban furniture has been made safer, more comfortable, aesthetic and useful for users. However, the designers stated that they used certain standards (TSE, specification conditions, TS EN 7941) within the scope of ergonomics criteria, but they did not carry out detailed studies on ergonomics. In this context, although the designers are aware of the importance of ergonomics in urban furniture, no activities other than the standards used for the development of ergonomics in urban furniture have been expressed in the process.

As a result of the analysis made as a result of the interviews with the users, the users generally stated that the urban furniture is not ergonomic. Although a limited number of users were interviewed within the study, it is thought that the findings have enough potential to guide the design process and make suggestions. Users reported physical problems about urban furniture such as hardness of materials, conductivity of hot or cold and discomfort due to product dimensions etc. According to the opinions of the users, another type of problem for the design of urban furniture is psychological problems. In this context, about urban furniture; there are no bulky, fun products and the same products do not create excitement for the users, etc. situations are specified. As another type of problem, statements were made about the inadequacy of urban furniture in terms of quantity. Although the majority of the interviewed users find it sufficient, another problem according to the opinions of the users is the adaptation of urban furniture to the urban identity. In this context, the lack of more modern products suitable for the city, different product expectations in the coastal areas, and the absence of symbolic products describing the city, etc. expressions are stated as problems.

Although it has been determined that the design and production processes are generally handled within the framework of the systematic of doing the work, it has been concluded that the motivation for conceptual and information-containing processes should be increased when today's design approaches are more research and participant-oriented, together with the Sustainable Development Goals framework, which is a global agenda and orientation.

**Keywords:** Urban Furniture, Urban Furniture Design, Ergonomics, Urban Furniture Production Process.



This work is licensed under a Creative Commons Attribution-NonCommercial 4.0 International License.

**Cite this article as:** Çatalyürekoğlu S, Altıparmakogulları Y. Kent Mobilyalarının Tasarım Süreçlerinin ve Ergonomisinin Üretici ve Kullanıcı Görüşleri Çerçevesinde Değerlendirilmesi. Tasarım Kuram 2023;19(39):296-315.

## GİRİŞ

İnsanlar yaratılışlarının doğası gereği güvenlik, barınma, beslenme, üretim vb konularda iş birliği içinde yaşamaktadır. Bu birliktelikler tarih öncesi dönemlerde küçük aile birliktelikleri ile başlayarak zamanla köyler, kasabalar ve kentlere dönüşmüştür (Yılmaz ve Çiftçi 2011, 252-267). Birlikte yaşayan insan sayısı arttıkça kenti düzenleyici bir yönetime, yönetim ve kentte yaşayanların uyuması gereken kurallara ihtiyaç duyulmaya başlanmıştır. Bu kurallar kentliler yaşantılarını düzenlediği gibi kenti oluşturan binaları, binalar arasında kalan yolları ve insanların bir araya geldikleri alanları da düzenlemektedir (Bilsel 2017, 1). Kentsel mekân olarak adlandırılan bu ortak kullanım alanları kentlilerin dinlendikleri, eğlendikleri ve sosyalleştikleri alanlardır. Bu bağlamda bu mekânlarda kullanılacak kent mobilyaları kentlilere en iyi şekilde hizmet edecek şekilde tasarlanmalıdır. İfade edilen durumun yanında kent mobilyaları yerleştirildikleri mekân, kent ve kentli ile de ilişki içinde olmalıdır. Kent ve mekân ile olan ilişkisi kent ve mekânın kimliği ile, kentli ile olan ilişkisi de; psikoloji, kültür ve ergonomi gibi kavramlar ile açıklanabilmektedir (Bekar ve diğ. 2016, 178-185). Bu bağlamda kent mobilyaları tasarlanırken kent kimliği ile uyum içinde olmalıdır. Bununla beraber bir ürünün, mobilyanın veya genel anlatım ile insan hizmetine sunulan tüm metaların insan anatomisi ile uyum içinde olması beklenmektedir. İnsan ihtiyaçlarının çözümü için uğraşan her tasarım temeline insanın anatomisini, algılarını ve yaşam biçimini almaktadır. İnsanların fiziksel ve zihinsel farklılıklarından dolayı oluşan etkileşim sorunlarının çözümlerine yönelik ortaya çıkan evrensel tasarım ilkeleri, insanı merkeze alan temel tasarım yaklaşımlarında insan merkezilik kavramını daha da güçlendirmiştir.

İnsan merkezli tasarım; ürün tasarım sürecinin odağına insanı almakla ilişkili olup, insanı bütüncül olarak anlamayı, çok disiplinli iş birliklerini, tasarım sürecine insanı dahil etmeyi, kullanışlı,

kullanılabilir ve arzu edilen ürünler ile servisleri planlamayı gerektirir (Zhang ve Dong, 2009). Evrensel tasarım ise popülasyondaki farklılıkları eşitlemeye çalışarak, insanlar arasında herhangi bir etiketleme yapılmadan kullanılabilir ürünler ortaya çıkarmayı amaçlar (Ensarioğlu 2020, 1673-1680). Evrensel tasarım bireylerin yaş, cinsiyet veya yetersizliklerini dikkate alarak tüm ürünlerin erişilebilir olmasını sağlamaya çalışır. Evrensel tasarım yaklaşımı ile üretilmiş bir bankta, çocukların, yaşlıların veya yetersizliği olan bireylerin zorlanmadan ve rahatsız olmadan oturması beklenir. Bu yaklaşım, günümüzün “insan tektir ve biriciktir. Hiçbir birey farklılıklarından dolayı ötelenemez ve soyutlanamaz” felsefesi ile bir zorunluluk halinde gelmiştir (Uslu ve Shakouri 2014, 7-14).

İnsanı merkeze alan yaklaşımlar kent mobilyası açısından ele alındığında en uygun yaklaşımın evrensel tasarım yaklaşımı olduğunu söylemek mümkündür. Çünkü kent mobilyaları kentte yaşayan tüm popülasyonun kullanımı için tasarlanmaktadır. Kentte yer alan kentsel mekânların tamamının donatı ürünü olarak kullanılan kent mobilyalarının, popülasyonun ortalaması alınarak ve tüm değişkenler göz önünde bulundurularak tasarlanması gerekliliği, evrensel tasarımın işe koşulmasını bir zorunluluk haline getirmektedir. Kent mobilyası tasarımının, diğer ürünlerin tasarımından farklı bir boyutta olduğunu bu noktada ifade etmek yerinde olacaktır. Bu bağlamda, kullanıcı özellikleri belirlenebilen bir ürün için birçok değişken var iken, kullanıcısı tüm kent popülasyonundan oluşan kent mobilyalarının tasarım ve üretim süreçlerinde ergonomi kriterlerinin oluşturabileceği potansiyel problem durumları karşımıza çıkmaktadır. Ergonomi ürünün insan anatomisine en uygun şekilde tasarlanabilmesini amaçlar (Sabancı ve Sümer 2015, 472). Kent mobilyaları kentlilerin dinlenmeleri, rahat etmeleri vb. gibi amaçlarla tasarlanan ve kent kimliğine uygun olması beklenen ürünlerdir. Ancak hem kent kimliğine uygun hem de antropometrik açıdan farklı özelliklere sahip insanlar için tek tipte üretilen kent mobilyalarının tasarım ve üretim

sürecindeki uygulamalarının ne şekilde gerçekleştirildiği önemli bir soru ve aynı zamanda sorunsal olarak görülebilir. Ayrıca kent mobilyası üreticileri için ergonomik veya kent kimliğine uyumlu olduğu düşünülen ürünlerin, benzer şekilde kullanıcılarda aynı duygu ve düşünceleri uyandırmakta olup olmadığı durumu da merak edilen bir husustur.

Çalışmada kent mobilyalarının tanımları özellikle incelenmiştir. Bunun sebebi süregelen yaşam akışı içerisinde insana uyumluluk açısından literatür kaynaklı bakış açılarını yakalamak ve bu bakış açılarının diğer unsurlar (örneğin: kent kimliği ve çevre ile uyumu) ile ne derece ilişkilendirildiğini kavramaktır. Tanımların yönlendirici olabileceği düşüncesi ve kent mobilyası tasarım sürecini etkileyen çok fazla toplum ölçeğinde kriterin (kent kimliği, estetik, kültür, maliyet, dayanım, sosyal unsurlar v.s.) olması, bu süreci daha zorlu kılabilmekte ve bunun sonucunda belirli kriterlerin zayıf bir şekilde değerlendirilebileceği şüphesi doğurmaktadır. Bu şüphe üzerine kent mobilyası tasarım sürecinde kent kimliğine uygunluk, kullanıcı beklentileri ve kullanıcıya uygunluk gibi kriterlerinin tespit edilebilmesi için öncelikle farklı insan özelliklerinin daha yoğun olduğu düşünülen büyük şehirlerde tasarım süreçlerinin var olan durumu sorgulanmıştır. Bu problem durumuna yönelik cevaplara ulaşabilmek için kent mobilyalarının tasarım süreçlerinin başlangıç motivasyonları ile tasarım sürecine özgü kriterlerin (kent kimliğine uyum, sağlamlık, güvenlik, sürdürülebilirlik vb.) ortaya çıkarılması amaçlanmıştır. Bu amaç doğrultusunda; elde edilen verilerle ve çalışmaya dahil edilen tasarım süreçlerinin ne şekilde yapılandırılmış olduklarının tespit edilmesi ile olası problemlere yönelik çözümlerin hangi aşamalarda giderilebileceğine yönelik önerilerin geliştirilmesi hedeflenmiştir.

### **KENT MOBİLYASININ TANIMI**

Mobilya kavramı, Türk Dil Kurumu (2022) sözlüğünde; “Oturulan, yemek yenilen, çalışılan, yatılan yerlerin döşenmesine yarayan taşınabilir eşyaya verilen genel ad, möble”; Oxford (2021) sözlüğünde

ise, “Bir evde, ofiste, mekânda oturmaya veya çalışmaya uygun hale getirilmesi için konulan masa, sandalye ve yatak gibi hareket ettirilebilen nesnelere” olarak ifade edilmektedir. Kentlerde ortak kullanım alanları ortaya çıktıkça ortak kullanım alanlarını düzenleyecek, ergonomik hale getirecek ürün ihtiyaçları da doğmuştur. Bu bağlamda kentlerin ortak kullanım alanı olan kentsel mekân ve mobilya kavramlarının bir araya gelmesi ile oluşan kent mobilyaları kavramı ortaya çıkmıştır. Roma döneminde kullanılan kilometre taşları veya sokakları aydınlatmak amaçlı kullanılan yağ lambalarının direkleri ilk kent mobilyalarına örnek olarak gösterilmektedir (Anılsın, 2001). Benzer şekilde gelişen teknoloji ve kültür aynı zamanda kalabalıklaşan kentlerin düzenlenmesi amacı ile kent mobilyalarına olan ihtiyaç artmıştır. İlk zamanlarda sokakları aydınlatmak yeterli gelirken büyüyen ve karmaşıklaşan kentte yol bulmak için işaret levhaları geliştirilmiştir. Binalar arası veya iş ve ev arası ulaşım süreleri arttıkça dinlenmek veya binilecek toplu taşıma aracını beklemek amacı ile banklar yaygınlaşmıştır.

Literatür incelendiğinde kent mobilyalarının, kentlerin ve kentte yaşayan insanların kültürel değerleri ile çeşitlenen ve biçimlenen donatı ürünleri olduğu görülmektedir. Bu ürünler, kentin kimliğinin ve toplumsal yaşamın simgelenmesi açısından önemli bir role sahiptirler (Bulut ve diğ., 2008, 131-138). Uzun (2000, 54-61) kent mobilyasını, “tasarım aşamasında belirli standartları olan ve amacı kentte bulunan insanlara hizmet etmek olan, onlara kent yaşamında çeşitli kolaylıklar sağlayan, belirli kurum ya da sektörler tarafından uygulanan donatılar” şeklinde tanımlamıştır. Başka bir tanıma göre kent mobilyaları, kentsel konfor ve estetiği yaratmayı amaçlayan kentsel yaşamı keyifli ve anlamlı kılmaya çalışan ürünlerdir (Yıldızcı 2001, 29-34). Başal (2002)’a göre kent mobilyaları; kullandığımız yürüyüş, ve araç yolları, parklar ve meydanlar gibi alanlarda kullanılan; toplum yaşamını kolaylaştırmak amaçlı, aynı zamanda güvenli ve işlevsel olarak tasarlanan; kullanıcı odaklı özgün tasa-

rım ürünleridir. Kentsel dış mekânlarda kullanılan, kullanıcılarına kolaylık ve rahatlık sağlamayı amaçlayan; üretiminde insanların alışkanlıklarının, estetik algılarının ve ergonomik süreçlerin göz önünde tutulduğu tasarım ürünleridir. Aynı zamanda üretiminde ve kullanım alanlarında mekânın algısal durumunun da göz ardı edilmediği donatı ürünleridir (Çakır ve Özenç, 2005). Kent mobilyası, insanların günlük yaşamlarını daha konforlu hale getirmek ve çevre kalitesini artırmak amacı ile oturma, aydınlatma, oyun ve spor gibi alanlarda, bireylerin yaşantılarını kolaylaştıran kentsel donatı elemanlarıdır (Sancak, 2009). Bu kavramlar ışığında üretilen kent mobilyalarının bulunduğu kentsel alanların kentlerin ve kentte yaşayan insanların evriminde önemli rol oynadığı ifade edilmektedir (Atabay ve Kara, 2001, 41-48; Barboux, 2010; Gehl, 2010).

Kişilerin, güvenliği ve konforu gözetilerek fiziksel ihtiyaçlarını karşılayan, her türlü donatı elemanına genel anlamı ile kent mobilyası denilmektedir. Bu bağlamda kent mobilyaları her türlü kentsel mekânda kullanılacağı için diğer yapı elemanları ile uyumlu olması gerekmektedir (Altınçekiç, 2003). Kent mobilyası, kente anlam katan estetik, konfor ve kimlik öğesi olmakla beraber; herhangi bir aidiyete (yaş, cinsiyet vb.) bağlı olmayıp geneli kapsar. İnsanla ve kentle ilgili ilişkilerin olduğu tüm mekânlarda kent mobilyaları vardır. Bu bağlamda insanların kent mobilyalarını algılama şekilleri ile kent kimliği arasında önemli bir ilişki vardır. Bu sebeple kent mobilyaları tasarlanırken yukarıda ifade edilen durumlar dikkate alınarak bilinçli bir şekilde tasarlanmalıdır (Güneş 2005, 92-96).

Kent mobilyası tanımları incelendiğinde kent mobilyalarının; kentte yaşayan insanlara ve insanların kültürlerine uygun, kolaylık sağlayıcı, kent kültürünü, tarihini ve doğasını yansıtan; tüm insanlar tarafından anlamlı görülen ve toplum tarafından kabul edilebilir niteliklere sahip olmaları şeklinde çıkarımlar yapmak mümkündür.

### **Kent Mobilyalarının Ergonomisine Yönelik Yapılmış Araştırmalar**

Çalışma kapsamında literatür taraması yapılarak araştırmanın odağına yakın çalışmalara ulaşılmıştır. Bu bağlamda ulaşılan araştırmaların kısaca özetlenmesi, yapılan araştırmanın farklılıklarını ortaya koymak açısından önemli görülmektedir. Gülgün ve Altuğ (2006, 145-156)'un kıyı şeridinde bulunan ürünlerin ergonomik standartlarını değerlendirdikleri bir araştırmaya ulaşılmıştır. Araştırmacılar donatı elemanlarının ergonomik standartlarını doküman analizi yöntemi ile tespit etmeye çalışmışlardır. İncelenen dokümanlar ışığında bir rubrik geliştirmişler ve donatı elemanlarını değerlendirmişlerdir. Araştırmalarının sonucunda donatı elemanlarını %71,7 oranında başarılı bulmuşlardır. Çelik 2013 yılında peyzaj alanlarında yer alan kent mobilyalarını literatür ışığında ve gözlem yöntemini kullanarak incelemiştir. Araştırmacı kent mobilyalarının bir kısmının peyzaja ve ergonomi kriterlerine uygun olduğu tespitini yapmıştır. Karayılmazlar (2017), kent mobilyalarının tasarım ve ergonomi kriterleri açısından değerlendirilmesini amaçladığı çalışmada, kullanıcı görüşleri almıştır. Katılımcılardan anket yolu ile veri topladığı çalışmada, donatı elemanlarının katılımcılar tarafından nitelik ve niceliksel olarak yetersiz olduğu bulgusuna ulaşmıştır. Yukarıda çalışmasından bahsedilen Gülgün ve Altuğ (2006, 145-156) ve Karayılmazlar'ın (2017) çalışmalarında aynı rubrik formu kullanılmasına rağmen farklı sonuçlara ulaşılmıştır. Bu duruma sebebiyet verebilecek çok sayıda parametre olabileceği gibi yöntemsel farklılıkların etkisinin kuvvetle muhtemel olduğunu söylemek mümkündür. Kullanıcı görüşleri yönteme dahil edildiğinde standartlar sorgulanabilir hale gelebilmektedir.

Diğer benzer çalışmalardan Külekçi (2018, 35-45) araştırmasında, kentsel donatı elemanlarını antropometrik ve peyzaj ergonomisi açısından değerlendirmiştir. Değerlendirmede araştırmacı Gülgün ve Altuğ (2006, 145-156)'un ölçütlerini

geliştirerek kullanmış, ve bazı donatı elemanlarının estetik olmasına rağmen ergonomik olmadığı bulgusuna ulaşmıştır. Akın ve Demir 2021 yılında bir başka bölgede rekreasyon alanlarında kentsel donatı elemanlarının ergonomi kriterleri yönünden değerlendirmesini yapmıştır. Araştırmacılar 12,4 km uzunluğunda bir kıyı bandında yer alan donatı elemanlarını Gülgün ve Altuğ (2006, 145-156)'un geliştirdiği rubrikten faydalanarak değerlendirmişlerdir. Ancak araştırmacılar kıyı şeridini nüfus yoğunluğu ve rekreasyon alanlarının yoğunluğuna göre bölgelere ayırmışlardır. Araştırmanın yapıldığı kıyı şeridinde donatı elemanlarını bölgesel olarak %71,2 ve %61,7 oranlarında başarılı olduğunu tespit etmişlerdir.

Benzer çalışmalar kapsamında incelenen araştırmalarda farklı bulgulara rastlandığı görülmektedir. Ulaşılan çalışmalarda kent mobilyalarının ergonomisi veya kent mobilyalarının üretim süreci gibi tek bir problem durumu üzerinde durulmuştur. Yapılan bu araştırma ile hem üreticilerin hem de kullanıcıların kent mobilyaları üzerindeki düşünceleri ortaya çıkarılmaya çalışılmıştır. Ayrıca üreticilerin kent mobilyaları üretim süreci hakkındaki düşüncelerinin ortaya çıkarılması da araştırmanın bir diğer amacıdır. Bu bağlamda hem katılımcıları hem de araştırma sonunda ortaya konulmak istenen bakış açılarındaki farklılıklar sebebi ile araştırmanın diğer araştırmalardan farklılaştığı ve literatüre katkı sağlayacağı düşünülmektedir.

### YÖNTEM

Araştırmada nitel araştırma deseni tercih edilmiştir. Nitel araştırmalar bilimin keşfetme amacını izleme eğilimindedir (Johnson ve Christensen, 2012). Nitel çalışmalarda keşfedilmeye çalışılan ise esnek ve bütüncül bir araştırma ile insan davranışları ve durumlarıdır. Nitel araştırma, “gözlem, görüşme ve doküman analizi gibi nitel veri toplama yöntemlerinin kullanıldığı, algıların ve olayların doğal ortamda gerçekçi ve bütüncül bir biçimde ortaya konmasına yönelik nitel bir sürecin izlendiği araştırmadır”

(Yıldırım ve Şimşek, 2008). Görüşme, araştırma verilerini toplamak amacıyla kullanılan bir tekniktir. Araştırmada görüşmeler yarı yapılandırılmış görüşme formu ile yapılmıştır (DeMarrais 2004, 51-68; Merriam, 2013; Glesne, 2013). Görüşme, “önceden konu dâhilinde hazırlanan soruların belli bir sistematik içerisinde araştırmacı tarafından görüşülene sorulması ve cevapların alınmasını öngören sosyal bir etkileşim”, olarak tanımlanmaktadır (Rubin ve Rubin, 1995). Darlington ve Scott (2005), gözlemler ile belirlenemeyecek; düşünce, beklenti ve inançların görüşme yöntemi ile belirlenmesinin mümkün olduğunu ifade etmiştir. Johnson ve Christensen (2012), görüşme için en önemli unsurların karşılıklı güven, uyum ve samimiyet olduğunu ifade etmektedir. Görüşme formundaki sorular, kent mobilyaları, kent mobilyaları üretim süreçleri ve kent mobilyalarının kullanım süreçleri göz önüne alınarak hazırlanmıştır. Görüşme, kent mobilyası üretiminden sorumlu kişilerin düşünceleri ile uygulama sonunda ortaya çıkan ürünün ne düzeyde örtüştüğünün tespiti ve kullanıcıların ürünler hakkındaki düşüncelerinin tespiti için kullanılmıştır.

### KATILIMCILAR

Araştırma katılımcıları iki farklı gruptan oluşmaktadır. Çalışma amacına uygunluk açısından da katılımcı gruplar iki farklı yöntemle belirlenmiştir. Her iki grup için belirlenen ilk ölçüt katılımcıların gönüllülük esasına göre araştırmaya dâhil olmasıdır. Birinci grup ölçüt örnekleme yöntemi ile belirlenmiştir. Ölçüt örnekleme önceden hazırlanmış veya araştırmacı tarafından belirlenmiş kriter veya kriterlere göre belirlenen durumların çalışılmasıdır (Yıldırım ve Şimşek, 2008). Birinci grubun belirlenmesinde kullanılan bir diğer ölçüt ise katılımcıların kent mobilyaları tasarımında ve üretiminde görev almasıdır. Araştırmanın birinci grubu Türkiye'nin üç farklı büyük şehri olan İstanbul, İzmir ve Ankara'da kent mobilyası üretiminde görev yapan 10 personelden (tasarım departmanı müdürü, tasarım şefi, tasarımcı) oluşmaktadır. Üç büyük şehrin seçilme gerekçesi hem insan popülasyonundaki çeşitlilik

potansiyeli hem de tasarım süreçlerinin daha aktif olma potansiyelidir. İkinci grubun seçilmesinde sadece gönüllülük ölçütü kullanılmıştır. İkinci grup ise araştırmaya gönüllü katılan İstanbul'da yaşayan 11, Ankara'da yaşana 10 ve İzmir'de yaşayan 9 kent mobilyalarının kullacıları olarak kategorilendirilen toplam 30 kişiden oluşmaktadır. Kullanıcıların yaş ortalaması 42,7 olup, kullanıcı seçiminde yaş, eğitim durumu, cinsiyet ve meslek bakımından herhangi bir sınırlama getirilmemiştir. Araştırmanın etik izni, Mimar Sinan Güzel Sanatlar Üniversitesi Etik Kurulu incelemesi sonucunda, Üniversite Senatosu'nun 15.02.2022 tarih ve 2022-05-16 sayılı Yönetim Kurulu Kararı doğrultusunda uygun görülmüştür.

### VERİLERİN ANALİZİ

Araştırma kapsamında görüşmelerden elde edilen nitel verilerin analizinde betimsel analiz tekniğinden faydalanılmıştır. Betimsel analiz, "kavramsal yapısı önceden belirlenmiş, görüşülen ya da gözlemlenen durumların açıklanması için sık sık alıntılara yer verilen, ileride yapılacak çalışmalar için sistematik bilgilerin düzenlendiği ve araştırmacının yorumları ile ilişkilendirildiği analiz yöntemidir." (Çepni, 2014, 184). Ayrıca elde edilen verilerin temalaştırılması ve alt kategorilerin oluşturulması hedeflendiğinden tematik analiz yöntemi de kullanılmıştır (Çalık ve Sözbilir 2014, 33-38).

### BULGULAR

Tasarım sürecinde rol alan katılımcılara talep, tasarım süreci, kent kimliğine uygunluk, ergonomi araştırmaları ve karar mekanizmaları başlıkları altında; kullanıcılara ise genel görünüşler, rahatlık, kullanılabilirlik, kent kimliğine uygunluk ve beklenti başlıkları altında sorular sorulmuştur. Araştırmanın bulguları iki farklı katılımcı grubu olduğundan 2 ana başlık altında verilmiştir. Kent mobilyaları tasarım sürecinde rol oynayan katılımcıların bulguları sorulan soru içeriklerinin akışına göre ve hedeflenen veriye vurgu yapan alt başlıklar altında ifade edilmiştir.

### Kent Mobilyası Üretim Süreçlerine Yönelik Bulgular

Kent mobilyası üreticileri yönünden yapılan araştırmada öncelikle sürecin hangi motivasyonlarla ve taleplerle başladığını yönelik sorular sorulmuştur. Cevaplar kent mobilyası üretimine katkı sağlayan katılımcıların çalıştıkları departmandaki konumlarına göre farklılaşmaktadır. Araştırmaya katılan üç müdür gelen ürün talepleri ile ilgili farklı olarak kurum dışı gelen talepleri de ifade ederken; diğer yedi katılımcı kurum içinden gelen talepler ve görülen eksiklikler üzerine başlatılan süreçler olduğunu ifade etmiştir. Katılımcıların verdikleri cevaplar genel olarak değerlendirildiğinde kent mobilyalarının üretim talebi genel olarak üç şekilde oluşmaktadır (Tablo 1). Bunlar:

- Çalışılan kurum dışından gelen kent mobilyası ürün talepleri,
- Kurum içinde farklı departmanlardan gelen kent mobilyası talepleri,
- Kent mobilyası tasarlayan tasarım ofislerinin fark ettikleri eksiklikler veya rekreasyon çalışmaları için başlatılan süreçler kapsamındaki ürün talepleridir.

Katılımcı 1, ürün talebi ile ilgili "...ürün talebi yönetici tarafından geliyor."; Katılımcı 2 ise "...dış, müşterilerden gelen talepler, farklı departmanlardan gelen talepler oluyor...ayrıca bizde eksiklik veya kırılmış, eskimis, mobilyaları fark ettiğimizde talep oluşturuyoruz..." şeklinde soruyu cevaplamıştır. Katılımcı 1 tasarım ofisinde çalışan mimari ve kentsel tasarım biriminde çalışan personeldir. Katılımcı 2 ise sorumlu müdür pozisyonunda görev yapmaktadır. Yukarıda ifade edildiği gibi sorumlu yöneticiler dışardan gelen talepler olduğunun farkında olup bunları ifade ederken, personel ise bu durumu yöneticiden gelen talepler şeklinde ifade etmiştir. Ayrıca diğer katılımcılardan farklı olarak yönetici pozisyonunda görev yapan Katılımcı 4, ilgili soruya, "...ürün yelpazemizi geliştirmek, trendi yakalamak veya sahanın (kamunun) talebi doğrultusunda..." cevabı ile ürün taleplerinin oluşmasında birimin kendini geliştirmesi gayesini de

**Tablo 1:** Kent Mobilyalarının Tasarım Talep Oluşum Süreç Tablosu

Kategori	Alt Kategori	Katılımcı Yanıtları
Ürün Tasarım Talep Oluşumu	Müşteri Talebi	Katılımcı 2: Başka belediyelerden veya firma olarak müşterilerden gelen talepler.
	Firma İç Departman Talebi	Katılımcı 2: Satış Pazarlamadan gelen talepler olduğu gibi kendi binimizde de eksik ürünleri fark edip tasarım planlama yapıyoruz. Katılımcı 4: Ürün yelpazemizi geliştirmek, trendi yakalamak ve sahanın talebi doğrultusunda tasarım başlanır.
	İyileştirme / Mevcut Ürün Değişiklik Talebi	Katılımcı 2: Kalite kontrol için birimizin saha çalışmalarında fark edilen eksik, kırılmış veya eskimiş olan kent mobilyaları ile ilgili talep oluşturuyoruz.

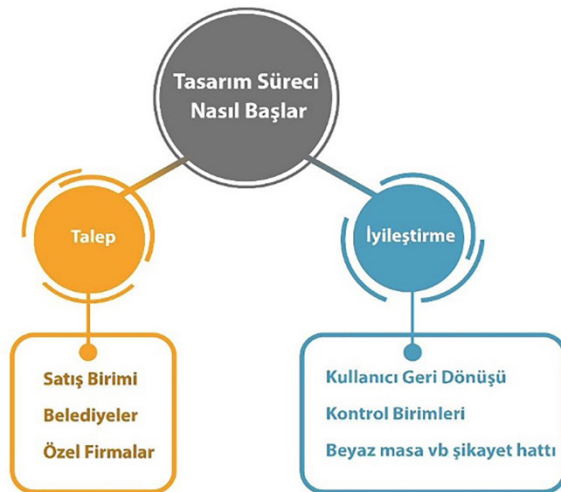
Talep geldikten sonraki süreçler sorulduğunda katılımcıların birçoğu ilgili soruya istenilen ürün ile ilgili araştırmalar yaptıklarını söyleyerek cevap vermiştir. Araştırma yapılmasının temelinde ise oluşturulan talebin sadece kent mobilyasının adının verilmesi ile ilgili olmasıdır. Bu durumu Katılımcı 5, "...bize sadece bank talebi ve bankın konulacağı yer ile ilgili bilgi gelir. Talebi oluşturan birim bank niteliği ile ilgili herhangi bir bilgi vermez... Öncelikle dünya ve Türkiye örneklerini inceleriz... Eskizler ile örnek kataloğu oluşturur sunum yaparız... Herhangi bir örnekte karar kılınırsa süreç başlar..." şeklinde cevap vermiştir. Katılımcı 8 ise, "...proje ile ilgili bir brief var ise o doğrultuda ilerliyoruz.. ama tabi nadiren gelir... Biz kendimiz araştırmalar ile katalog oluşturup sunum yapıyoruz. Hangi

eskiz beğenilirse üretim süreci başlıyor..." şeklinde cevap vermiştir. Katılımcı 8'in cevabı ile bazı kent mobilyalarının talep oluşturan tarafından önceden belirlendiği de anlaşılmaktadır. Ancak genel olarak talep sonrasında ürünün niteliği ve niceliği ile ilgili karar vermek amaçlı tasarımcıların araştırmalar yaptıktan sonra elde ettikleri verileri sunarak nihai sonuca ulaştıklarını söylemek mümkündür. Yapılan görüşmelerin analizi sonucunda kent mobilyalarının talep oluşum süreci aşağıda Şekil 1'de verilmiştir.

### **Kent Mobilyalarının Tasarım ve Üretim Süreci:**

Katılımcılar kent mobilyası tasarım sürecini birkaç değişken haricinde genelde benzer şekilde açıklamışlardır. Katılımcı 1, 3 ve 10, kent mobilyası tasarım sürecini ve diğer değişkenleri ifade etmemiştir. Üç katılımcı benzer şekilde ürün araştırma sürecinden bahsetmiştir. Daha sonra ise beğenilen prototipin doğrudan üretildiğini ifade etmiştir. Örneğin Katılımcı 1, "... verilen şartnameye uyularak üretim yapıyoruz..." şeklinde açıklamada bulunmuştur. Yine benzer şekilde Katılımcı 3, "...araştırma sonucu yani bölgeye bakarız, ürün nereye yerleşecek, iklimi ve doğası, mekânsal açıdan değerlendirip ürün prototipini oluşturur ve hangi prototip olacağına karar verdikten sonra tasarım sürecini başlatırız..." ifadesi ile kısaca tasarım sürecinden ve doğrudan üretime geçildiğini ifade etmiştir. Tasarım sürecini diğer katılımcılar literatüre paralel bir

**Şekil 1:** Kent Mobilyalarında Tasarım Sürecinin Talep Oluşma Şeması



şekilde anlatmıştır. Kent mobilyası üreticileri net bir sıra ile süreci ifade etmeselerde, verdikleri cevaplarda tüm başlıklara değinmişlerdir. İfade edilen anlatım katılımcılardan elde edilen veriler ışığında aşağıda örneklendirilmiş ve açıklanmıştır. Katılımcılar tasarım sürecini ifade ederken ürünün yerleştirileceği mekânın incelenmesi ile başlayıp kent kültürünün ve kullanıcı kabulünün ifade edilmesi şeklinde devam etmişlerdir. Katılımcı 6, “...öncelikle kent kültürünü yansıtan bir tasarım olmalıdır...” diyerek kentin iklimini, coğrafyasını vb. kültürel yansımalarını ifade edilmesini gerektiğini belirtmiştir. Katılımcı 4, “sosyo-kültürel kabul alacak şekilde tasarlanmalıdır...” ifadesi ile durumu açıklamıştır. Yedi katılımcının tamamı önceki tasarımların ve mekânın incelenmesi, özgünlük, ergonomi, doğa ve iklim koşullarına göre malzeme seçimi ve vandalizm başlıklarına değinmiştir. Katılımcı 7, “...istenilen mobilyanın önceki formları incelenir. Eksik veya kusurlu noktalar düzeltilmeye çalışılır...”; Katılımcı 2, “...elbette tasarımda özgünlük, kullanılacak malzemenin seçimi, uzun ömürlü olması gibi ilkeler göz önünde tutulur...” ifadesi ile karar verilen tasarımın niteliklerini açıklamıştır. Benzer şekilde Katılımcı 8, “...tasarlanan üründe bu özellikler aranırken üretilebilir ve ekonomik olması da önemlidir. Çünkü biz birçok kent mobilyasını seri üretiyoruz...” ifadesi ile süreçte dikkat edilmesi gereken başka noktaya da değinmiştir. Katılımcı 2, “...çevreye duyarlı ve doğa koşullarında uzun ömürlü olabilecek sağlam malzeme seçimi...” ile kent mobilyasının iklim ve doğa koşullarına dayanıklı tasarlanması gerekliliğini ifade etmiştir. Katılımcı 4 ve 6 ise diğer katılımcıların kent mobilyasının dayanıklı olması ifadesini “...kent mobilyası Vandalizm’e karşı dayanıklı olmalıdır...” açıklaması ile mobilyanın ne için ve neye karşı sağlam olması gerektiğini kavramsal olarak ifade etmiştir. Ayrıca Katılımcı 2, 5, 6 ve 8 kent mobilyasının ergonomik olması gerekliliğini

vurgulamıştır. Katılımcı 5, “...ürünlerin ölçülerine, ergonomik, kullanışlı... olmasına dikkat edilir. Kullanıcının tepkileri bu noktada önemlidir...”; Katılımcı 6, “...Uzun süreli kullanım gerektiren bel, sırt, el gibi ölçülerin ağırlıkta olduğu için ergonomi en elzem kriterdir...” ifadesi ile kent mobilyalarında ergonominin önemini vurgulamıştır. Kent mobilyalarının tasarım ve üretim süreci nasıl işlediğine dair Tablo 2’de yer almaktadır.

Tablo 2: Kent Mobilyalarının Tasarım ve Üretim Süreci Tablosu

Kategori	Alt Kategori	Katılıma Yanıtları
Kent Mobilyalarının Tasarım ve Üretim Süreci	Veni Araştırması	Katılımcı 7: Önceki formlar ve tasarımlar incelenir eksik veya hatalı noktalar düzeltilmeye çalışılır.
	Kent Mobilyalarının Kent Kimliği Araştırılması	Katılımcı 1: Verilen şartnameye uyarak ve veri araştırması yaparak
		Katılımcı 6: Kent kültürünü yansıtan tasarım olmalı ve dayanıklı olmalı.
		Katılımcı 3: Bölge araştırması, mekân değerlendirmesi.
		Katılımcı 4: Mekâna uygun sosyo-kültürel olmalı.
	Standartlara Uygunluk	Katılımcı 2: Çevreye duyarlı, doğa koşullarında uzun ömürlü olmalı.
Katılımcı 5: Ürün ölçülerine dikkat edilerek ergonomik ve kullanışlı olmalı.		
Seri Üretime Uygunluk	Katılımcı 9: Belirli ölçülere göre başlanır.	
	Katılımcı 2,5,6 ve 8: Ergonomik olması gerekliliği.	
		Katılımcı 8: Üretilbilir ve ekonomik olmalı.
		Katılımcı 4 ve 6: Vandalizm’e karşı dayanıklı olmalı.

Kent mobilyalarının tasarım süreçlerinin üç büyük şehir örneğinde yapılan görüşmeler sonucunda benzer olduğu ortaya çıkmıştır. Tasarımcılar kent mobilyası tasarım sürecinin talebin oluşması ile başladığını ifade etmişlerdir. İfade edilen talep müşteriden, departman içinden veya görülen bir eksikğin giderilmesi amacı ile gelmektedir. Müşteriden ve departmanlardan gelen talepler genelde yeni bir kent mobilyasının tasarlanması amacı ile oluşmaktadır. Görülen eksikler ise birimin alan gözlemleri sonucunda kırılan, eskiyen kent mobilyalarının revizesi amacı ile yapılmaktadır. Talep oluşuktan sonra tasarım oluşturma süreci başlamaktadır. Tasarım oluşturma sürecinde eğer talebin oluşumunda bir şartname var ise öncelikle kent mobilyası şartnameye uygun şekilde

tasarlanmaya çalışılmaktadır. Bununla beraber şartnamenin yanında ISO, TSE gibi standartlarda tasarım sürecinde bir kriter olarak işe koşulmaktadır. Standartlar oluşturulurken kent mobilyasının yerleştirileceği alan ile ilgili araştırmalar yapılmaktadır. Yapılan araştırmaların amacı; kent mobilyasının yerleşeceği alan ve konumun; kentsel mekâna uyumunun ve kent kimliğinin nicelik ve niteliklerinin belirlenmesidir. Tasarımcılar ifade ettikleri süreçlerden sonra kent mobilyasının prototipini üretmeden önce birkaç farklı eskiz yaptıklarını ifade etmişler, bu durumu ise alternatif tasarım üretme

durumlar göz önüne alınarak seri veya özel üretim yapılmaktadır.

### ***Kent Mobilyası Üreticilerinin Kent Mobilyası ve Kent Kimliği Kavramı Hakkındaki Düşünceleri:***

Kent kimliği, kent mobilyası ve ilgili kavramların kent mobilyası üretim sürecine ilişkin katılımcıların verdikleri cevaplar aşağıda değerlendirilmiştir. Katılımcıların tamamı kent mobilyası ve kent kimliği kavramlarını literatür ile paralel bir şekilde açıklamıştır. Katılımcılar kent mobilyası kavramını açıklarken kent kimliği ile bütünleştirerek tanımlamıştır (Tablo 3).

**Tablo 3:** Kent Mobilyası Üreticileri Kent Mobilyası ve Kent Kimliği Kavramı Hakkındaki Düşünceleri

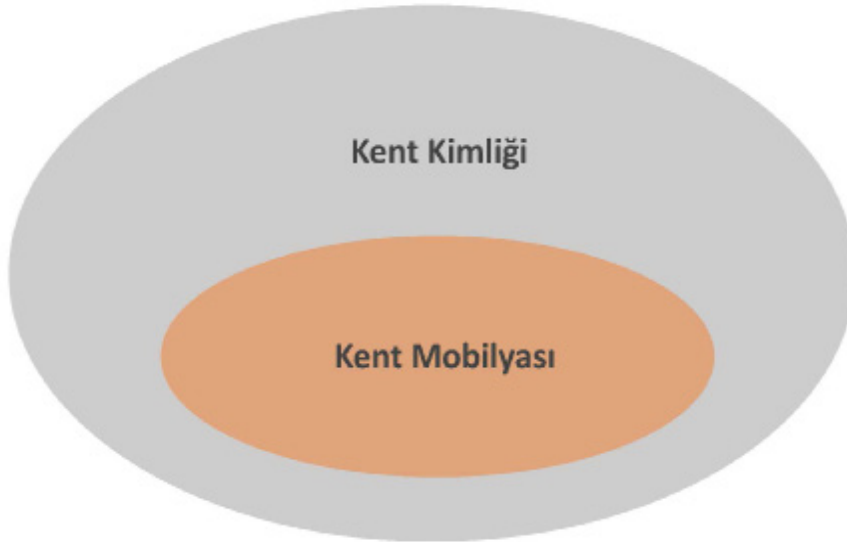
Kategori	Alt Kategori	Katılımcı Yanıtları
<b>Kent Mobilyası Üreticileri Kent Mobilyası ve Kent Kimliği Kavramı Hakkındaki Düşünceleri</b>	Kent Mobilyası	Katılımcı 2: Günlük yaşamı kolaylaştıran, ihtiyaçları karşılayacak ve ayrıca sosyal yaşama katkı sağlayacak her türlü ürün. Katılımcı 5: Bölgede yaşayan insanlara hizmet eden kentte kullanılan her türlü üründür.
	Kent Kimliği	Katılımcı 7: Fiziksel, sosyo-ekonomik, kültürel ve tarihsel özellikler kent kimliğini oluşturur. Katılımcı 2: Kent mobilyası kent kimliğini yansıtacak nitelikte olmalıdır. Katılımcı 8: Kent kimliği ana başlık kent mobilyası alt başlık olarak değerlendirilebilir. Katılımcı 5: Kent mobilyası kent kimliğini referans alır.

süreci olarak tanımlamışlardır. İfade edilen süreçte kent mobilyasının tasarım kriterleri matbu (*alan yazında ifade edilen*) ölçüler ile sınırlı kaldığı gözlemlenmiştir. Kent mobilyasının ergonomisi ile ilgili herhangi bir araştırma ve geliştirme faaliyeti yapılmadan karar verme aşamasına geçildiği tespit edilmiştir. Bu aşamada talebi oluşturan müşteri ise karar mekanizmasında etkili olmaktadır. Eğer talep belediye içinde farklı bir departmandan geldiyse, departman müdürü onay mercisi konumuna gelmektedir. Benzer şekilde bir revize için mobilya tasarlanıyor ise tasarım müdürü onay mercii olarak ortaya çıkmaktadır. Eskizler üzerinden kent mobilyası tasarımına karar verildikten sonra prototip üretme aşamasına geçilmektedir. Prototip olarak üretilen kent mobilyasında yine onay verici yukarıda ifade edildiği gibi değişkenlik göstermektedir. Son onay alındıktan sonra ürün sayısı, niteliği gibi

Kent mobilyası tanımını Katılımcı 2, "... halkın kullanımına arz edilen günlük yaşamı kolaylaştıracak, ihtiyaçlarını karşılayacak ayrıca sosyal yaşama katılımını sağlayacak her türlü araç ve gereçler..."; Katılımcı 5, "...bir bölgede yaşayan insanlara hizmet eden evinin dışında kullandığı ve kullanabileceği her şeydir..." şeklinde tanımlamıştır. Kent kimliği kavramını ise Katılımcı 7, "...fiziksel, sosyo-ekonomik, kültürel ve tarihsel özellikler kent kimliğini oluşturmaktadır..." şeklinde ifade etmiştir. Katılımcılar çoğunlukla kent mobilyasını tanımlarken kent mobilyası ve kent kimliği kavramlarını birlikte ele almışlardır. Bu durum ise kent mobilyası üreticilerinin, kent mobilyası ve kent kimliği farkındalığının yeteri düzeyde olduğunu göstermektedir. Örneğin, Katılımcı 2, "...kent mobilyası kent kimliğini yansıtacak nitelikte olmalıdır..."; Katılımcı 8, "...Kent kimliği ana

başlık, kent mobilyası alt başlık olarak değerlendirilebilir...”; Katılımcı 5, “...Kent mobilyası kent kimliğini referans alır...”; ifadeleri ile iki kavramın birbirleri ile olan etkileşimini ifade etmiştir. Katılımcılar kent mobilyasını genel olarak kentlinin kullanımına sunulan her türlü kamu ürünü, kent kimliğini ise kentnin geçmişten günümüze kadar olan tüm birikimi olarak ifade etmiştir. Kent mobilyası ve kent kimliği kavramlarının ise ayrılmaz iki kavram olduğu açık bir şekilde vurgulanmıştır (Şekil 2).

dikkat eder. Dolayısı ile tasarım sürecinde dikkat edilmesi gereken konu ürünün hem estetik, hem rahat hem tehlike arz etmeyen kullanım sağlaması ...”; Katılımcı 7’nin, “...ergonomik unsurlar süreci baştan sona şekillendirir...ürünün kullanıcılarına en konforlu ve güvenli şekilde sunulmasını sağlar...” ifadeleri ergonomiye verilen önemi göstermektedir. Katılımcılar söylemleri ile ergonominin öneminden bahsederken kent mobilyalarında ergonomi ile ilgili yaptıkları çalışmalar ile ilgili olarak Katılımcı 4, “... tasarım sürecinde bazı



Şekil 2: Kent Kimliği ve Kent Mobilyası

### ***Kent Mobilyalarının Tasarım Sürecinde Ergonominin Rolü:***

Kent mobilyası tasarımcıları ile yapılan görüşmeler sonucunda katılımcıların tamamı ergonomiyi kent mobilyası üretim sürecinde en önemli kriter olarak ifade etmiştir. Katılımcı 8, “...Tasarım sürecinin en önemli noktalarından biri ergonomidir...”; Katılımcı 3, “...Kent mobilyasının her şeyden önce ergonomi kriterini yerine getirmesi gerektiğini düşünüyorum...” ifadeleri ile ergonominin kent mobilyası tasarımındaki önemini vurgulamışlardır. Ayrıca katılımcılar kent mobilyasının insan ihtiyaçlarını en iyi şekilde karşılayabilir olması içinde ergonominin öneminden bahsetmiştir. Katılımcı 5’in, “...Ergonomi kullanıcıların kent mobilyasına fiziksel ve ruhsal temasta bulunurken ne hissettiğine

TSE standartları ile ergonomi sağlamaya çalışıyoruz...” ifadesine Katılımcı 9, “Neufert kaynağından yararlanarak orada bulunan insan ve mekan ölçülerinde ergonomi standartlarını sağlamaya çalışarak ürün tasarlamaya önem veriyorum”; ve Katılımcı 3 “...ergonomik mobilyalar için ayrı bir arge bölümü yok... biz elimizden geldiği kadar antropometrik kurallara uymaya çalışıyoruz...” son olarak Katılımcı 7, “şartnamede zaten ölçüler veriliyor genelde... bu ölçüleri kıstas alıp ergonomi ilkeleri ile harmanlayıp ürün çıkarmaya çalışıyoruz...” ifadeleri ile standart ölçüleri esas aldıklarını ve kent mobilyalarının ergonomik üretilmesi için kısıtlı çalışmalar yaptıklarını ifade etmişlerdir. Katılımcı ifadeleri ve kategorileri Tablo 4’de görülmektedir.

**Tablo 4:** Kent Mobilyalarının Tasarım Sürecinde Ergonominin Rolüne Yönelik Katılımcıların Yanıtları

Kategori	Alt Kategori	Katılıma Yanıtları
Tasarım Süreçlerinde Ergonominin Rolü	Tasarım Süreci	Katılımcı 8: Tasarım sürecinin en önemli noktalarından biri ergonomidir. Katılımcı 5: Tasarım sürecinde dikkat edilmesi gereken konu ürünün hem estetik, hem rahat hem tehlike arz etmeyen kullanım sağlaması.
	Ergonomi Standartları	Katılımcı 3: Kent mobilyasının her şeyden önce ergonomi kriterini yerine getirmesini gerektiğini düşünüyorum. Katılımcı 4: Tasarım sürecinde bazı TSE standartları ile ergonomi sağlamaya çalışıyoruz. Katılımcı 9: Neufert kaynağından yararlanarak orada bulunan insan ve mekan ölçülerinde ergonomi standartlarını sağlamaya çalışarak ürün tasarlanmaya önem veriyorum Katılımcı 3: Ergonomik mobilyalar için ayrı bir kontrol ekibi yok, biz elimizden geldiği kadar antropometrik kurallara uymaya çalışıyoruz. Katılımcı 7: Şartnamede zaten ölçüler veriliyor biz bu ölçüleri kıstas alıp ergonomi ilkeleri ile harmanlayıp ürün çıkarmaya çalışıyoruz.
	İhtiyaca Karşılık Verebilme	Katılımcı 5: Ergonomi kullanıcıların kent mobilyasına fiziksel ve ruhsal temasta bulunurken ne hissettiğine dikkat eder. Katılımcı 7: Ergonomik unsurlar süreci baştan sona şekillendirir, ürünü kullanıcıya en konforlu ve güvenli şekilde sunulmasını sağlar.

### **Kullanıcı Görüşlerine Yönelik Bulgular**

Araştırma kapsamında kent mobilyalarının kullanıcıları olan kentliler ile görüşmeler yapılmıştır. Kent mobilyalarının tasarımı ile ilgili olarak kullanıcılar; Kullanıcı 5, "...daha şık modeller üretilebilir. Avrupa'ya gidiyoruz...sokak lambası bile ayrı tasarım..."; Kullanıcı 14 ise, "... yıllardır aynı banklar, aynı yollar, aynı kaldırım taşları...farklılık yok..." Kullanıcı 21, "Farklı renklerde ve şekillerde olsalar daha iyi olur..." Kullanıcı 27, "Gençler ve çocuklar için daha farklı eğlenceli ürünler görmek isteriz..." ifadeleri ile kent mobilyalarının tasarımlarının geliştirilebileceğini belirtmişlerdir. Ayrıca Kullanıcı 26, "...rahat ve şıklar..." ve Kullanıcı 12; "... yeni meydan harika..gördün mü? Her şey o kadar güzel tasarlanmış,ki...banklar, bina.. hepsi ayrı tasarım güzelliği..." Kullanıcı 23, "...sade güzel tasarımları ve kullanışlılar..." ifadesi ile yenilenen rekreasyon alanlarında yapılan tasarımların yeterli olduğunu ifade etmiştir.

Kent mobilyalarında kullanılan malzemeler ile ilgili olarak Kullanıcı 2, "... banklar dinlenmek için..demirin üstünde

dinlenemiyor insan..."; Kullanıcı 24, "... sertler çok oturamıyoruz biraz daha rahat olabilirler..." Kullanıcı 9, "...şurada oturayım dinleneyim diyorum.. sert demir.. nasıl dinleyeyim...ayrıca çok soğuk"; Kullanıcı 15 ise; "...bak bankın boyası atmış soyulmuş.. oturmaya imtina ediyor insan..." ifadeleri ile kullanıcıların geneli kent mobilyalarında kullanılan malzemelerin uygun olmadığını ifade etmiştir.

Katılımcılar genellikle kent mobilyalarını nicelik olarak yeterli bulmadıklarını ifade etmiştir. Örneğin Kullanıcı 1, "...sahil kalabalık banklarda yer bulamıyoruz..." Kullanıcı 29, "...çoğunlukla oturmak için banklarda yer bulamıyoruz sayıları bence az..." ve Kullanıcı 3, "...sokak lambaları bazı alanlarda çok seyrek dikilmiş. Gece buralar yeterince aydınlanmıyor..." ifadeleri ile durumu açıklamışlardır. Benzer şekilde mobilyaların kent kimliğine uyumu ile ilgili Kullanıcı 5, "...daha modern çağa ve semte uygun banklar konulabilir..."; Kullanıcı 25, "...her semtte aynı ürünler var, klasik yıllardır gördüğümüze benzer..." Kullanıcı 16, "...sahil kısmında olan yerlerde daha değişik farklı

ürünler görmek isteriz, hep aynı tarzda şeyler.”; Kullanıcı 11, “...burası İstanbul şu bankları, şu lambaları, şu zemini İstanbul’a yakışır hale getirmeliler...” ifadeleri ile açıklamışlardır. Kullanıcılar ile yapılan görüşmeler sonucunda kentliler genel olarak kent mobilyalarının kent kimliğine uymadığını ifade etmiştir. Yapılan görüşmeler sonucunda kullanıcılar kent mobilyalarının ergonomisi ile ilgili olarak; Kullanıcı 5, “...uzun süre oturmayalım diye mi bu demir aralıklar geniş yapıyor...ben yaşıyım dinlenmem gerek ama işte 10 dakika sonra sırtımız falan ağrıyor...”; aynı şekilde Kullanıcı 26, “...sırt yaslanma kısımları çok oturmaya elverişli değil...” Kullanıcı 29, “...çok rahatlar ve uzun süre kullanılacak gibi duruyorlar...” Kullanıcı 7, “...yani çok uzun biri değilim.. banka yaslansam ayaklarım, ayaklarımı yere koysam sırtım bankın arkasına değmiyor...” Kullanıcı 20, “...bu sahil bandına koyulan banklar büyük ama iki kişi anca oturabiliyoruz bu kadar büyük olmasının avantajı ne kullanılmayan yeri çok onun yerine 3,4 kişi oturabileceğimiz bank yapsalar daha iyi boşuna yer kaplıyor biz de yer bulamıyoruz” diğer bir Kullanıcı 25 ise “...rahat olması güzel ama daha büyük ve değişik ürünlere daha fazla ve rahat yayılabilir herkes...” Kullanıcı 29, “...daha fazla olursa daha az kullanılır herkes faydalanır. Çoğunlukla oturmak için banklarda yer bulamıyoruz sayıları bence az...” Kullanıcı 24, “...kullanışlılar ve rahatlar daha da rahat olabilirlerdi ama böyle de iyi...” Kullanıcı 26, “...rahatlar ama sırt yaslanma kısımları çok oturmaya elverişli değil...” Kullanıcı 12, “...tasarımlar fikirler değişiklikler güzel ama sert ve hantal duruyorlar rahatlık vermiyor bana” ifadesi ile kent mobilyalarının ergonomik olmadığını ifade etmiştir. Ancak bazı kullanıcılar örneğin Kullanıcı 1, “...banklarda rahat oturmak keyifli, yorulunca oturup dinleniyoruz ne güzel...”; Kullanıcı 17, “...bak ailemle geldik..saatlerdir rahatça oturuyoruz...” Kullanıcı 21, “...hepsi rahat ve kullanışlı...” Kullanıcı 22, “...kent mobilyasının sağlayabileceği maksimum verimi karşılamaktadır...” ifadeleri ile de kent mobilyalarının ergonomik olduğunu

ifade etmişlerdir. Bu bağlamda da bazı kullanıcılar kent mobilyalarının ergonomik olduğunu bazıları ise ergonomik olmadığını ifade etmiştir.

Kullanıcıların kent mobilyalarından beklentilerini ise Kullanıcı 13; “...rahat etmek önemli... herkese göre olmalı bence...”; Kullanıcı 19; “...insan rahat etmek istiyor...nihayetinde yürüdüğümüz parkur, sonrasında dinlendiğimiz banklar konforlu olmalı diye düşünüyorum...”; Kullanıcı 26, “...farklı malzemeler olsa daha yumuşak veya başka değişiklik katabilir şehre ve semte fakat korunabilir mi emin değilim tabii...” Kullanıcı 27, “...biz gençler ve çocuklar için daha farklı eğlenceli ürünler görmek isteriz...” Kullanıcı 30; “...farklı ihtiyaçları bir arada karşılayabilen birbiriyle bağlantılı ürünler olabilir...” Kullanıcı 14; “...yeterli sayıda olmalı.. meydana insanlar zaman geçirebilmeli...lambalar, çöp kutuları, banklar falan herkese yetebilmeli...”; Kullanıcı 10 ; “... yeni durakların oturma yerlerine 3 kişi anca oturabiliyor hep ayakta kalıyoruz ayrıca yaslanmalı da değil hiç rahat değil...” Kullanıcı 8 ise; “...Dünya’nın gözbebeği İstanbul, her semt her meydan her sokak ayrı donatılmalı... sadece tarihi eserlerin olduğu alanlara süslü ışık, yol, bank değil her noktasına İstanbul’u anlatan şeyler konulmalı...” ifadeleri ile kent mobilyalarından beklentilerini ifade etmişlerdir. Kentlilerin kent mobilyalarından genel olarak beklentileri ergonomik olması, kent kimliği ile uyumlu ve tüm kullanıcılar için ulaşılabilir sayıda olması olarak ifade etmek mümkündür. Araştırma kapsamında kent mobilyalarının kullanıcıları olan kentliler ile görüşmeler yapılmıştır ve aşağıdaki Tablo 5’de tasarım açısından, ergonomik açıdan, kent kimliğine uyum ve nicelik açısından görüşme değerlendirmeleri verilmiştir.

**Tablo 5:** Kent Mobilyaları ile İlgili Kullanıcıların Görüşlerinin Olumlu ve Olumsuz Olarak Değerlendirilmesi

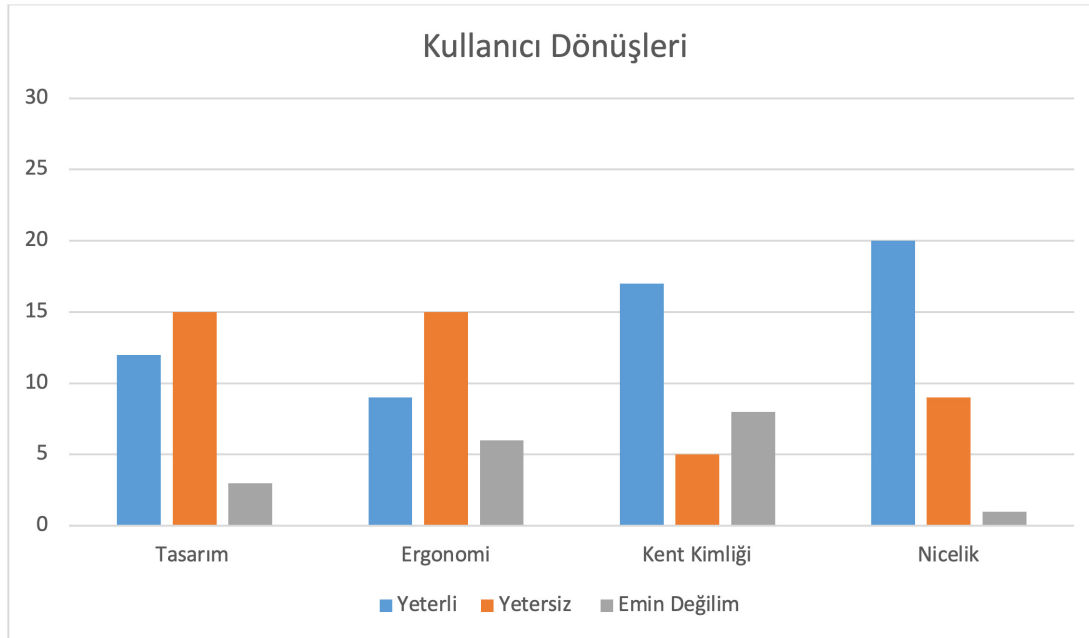
Kent Mobilyaları ile İlgili Kullanıcı Görüşleri	
Tasarım Açısından	
Olumlu Görüşler	Olumsuz Görüşler
Kullanıcı 12, "...yeni meydan harika, her şey o kadar güzel tasarlanmış ki...banklar ve çevre aynı tasarım güzelliğinde."	Kullanıcı 5, "...daha şık modeller üretilebilir. Her ülkede aynı tasarımlar."
Kullanıcı 9, "...tasarımlar güzel, farklı şeyler görüyoruz bazen."	Kullanıcı 14, "...yıllardır aynı banklar, aynı kaldırım taşları, farklılık yok."
Kullanıcı 13, "...her semtte farklı ürünler görüyoruz bazı semtlerde var ama güzel duruyor farklılıklar iyidir."	Kullanıcı 21, "Farklı renklerde ve şekillerde olsalar daha iyi olur..."
Kullanıcı 26, "...rahat ve şıklar..."	Kullanıcı 16, "...sahil kısmında olan yerlerde daha değişik farklı ürünler görmek isteriz, hep aynı tarzda şeyler..."
Kullanıcı 23, "...sade güzel tasarımları ve kullanışlılar..."	Kullanıcı 8, "...uzanabileceğimiz, belki üzerinden kayabileceğimiz ürünler farklı ve eğlenceli olabilir."
	Kullanıcı 20, "...bu sahil bandına koyulan banklar büyük ama iki kişi anca oturabiliyoruz bu kadar büyük olmasının avantajı ne kullanılmayan yeri çok onun yerine 3,4 kişi oturabileceğimiz bank yapsalar daha iyi boşuna yer kaplıyor biz de yer bulamıyoruz"
	Kullanıcı 27, "Gençler ve çocuklar için daha farklı eğlenceli ürünler görmek isteriz..."
Kent Mobilyaları ile İlgili Kullanıcı Görüşleri	
Ergonomi Açısından	
Olumlu Görüşler	Olumsuz Görüşler
Kullanıcı 1, "...banklar da rahat oturmak keyifli, yorulunca oturup dinleniyoruz ne güzel..."	Kullanıcı 2, "...banklar dinlenmek için.. demirin üstünde dinlenemiyor insan..."
Kullanıcı 17, "...bak ailemle geldik.. saatlerdir rahatça oturuyoruz..."	Kullanıcı 24, "...sertler çok oturamıyoruz biraz daha rahat olabilirler..."
Kullanıcı 4, "...ürünler yeteri kadar rahatlar."	Kullanıcı 9, "...şurada oturayım dinleneyim diyorum.. sert demir...nasıl dinleyim...ayrıca çok soğuk"
Kullanıcı 10, "...banklar rahat sadece insanlar çok hor kullanıyor üzüldüyorum."	Kullanıcı 5, "...uzun süre oturmayalım diye mi bu demir aralıklar geniş yapıyor...ben yaşlıyım dinlenem gerek ama işte 10 dakika sonra sırtımız falan ağnyor..."
Kullanıcı 8, "...ürünler rahat ama çok farklı kullanım ürünler de olsa iyi olur."	Kullanıcı 26, "...sırt yaslanma kısımları çok oturmaya elverişli değil..."
Kullanıcı 18, "...oyun parklarında artık plastik değil ahşap kullanılması çocuk sağlığı için güzel."	Kullanıcı 7, "...yani çok uzun biri değilim.. banka ya slansam ayaklarım, ayaklanımı yere koysam sırtım bankın arkasına değmiyor..."
Kullanıcı 29, "...çok rahatlar ve uzun süre kullanılacak gibi duruyorlar..."	Kullanıcı 20, "...bu sahil bandına koyulan banklar büyük ama iki kişi anca oturabiliyoruz bu kadar büyük olmasının avantajı ne kullanılmayan yeri çok onun yerine 3,4 kişi oturabileceğimiz bank yapsalar daha iyi boşuna yer kaplıyor biz de yer bulamıyoruz"

Şekil 3'te 30 katılımcının kent mobilyalarının tasarım, ergonomi ve kent kimliğine uygunluk açısından yeterli olup olmadığına dair görüşleri belirtilmiştir. 15 katılımcı kent mobilyalarını ergonomik açıdan yetersiz, 9 katılımcı yeterli bulurken 6 katılımcı emin olmadığını ifade etmiştir. Tasarım açısından 12 katılımcı yeterli, 15 katılımcı yetersiz olduğunu kent kimliğine uygunluk açısından ise 17 katılımcı yeterli 5 katılımcı yetersiz bulmuştur.

Kent Mobilyaları ile İlgili Kullanıcı Görüşleri	
Kent Kimliğine Uyum Açısından	
Olumlu Görüşler	Olumsuz Görüşler
Kullanıcı 6, "...kente uyumlu ürünler ama farklı şeyler de görmek isteriz."	Kullanıcı 5, "...daha modern çağa ve semte uygun banklar konulabilir..."
Kullanıcı 12, "...yeni meydan harika.. gördün mü? Her şey o kadar güzel tasarlanmış ki...banklar, bina.. hepsi aynı tasarım güzelliği..."	Kullanıcı 16, "...sahil kısmında olan yerlerde daha değişik farklı ürünler görmek isteriz, hep aynı tarzda şeyler..."
Kullanıcı 13, "...her semtte farklı ürünler görmüyoruz bazı semtlerde var ama güzel duruyor farklılıklar iyidir."	Kullanıcı 11, "...burası İstanbul şu bankları, şu lambaları, şu zemini İstanbul'a yakışır hale getirmeliler..."
Kullanıcı 17, "...kente yakışıyor ürünler kaliteli duruyor malzemeler."	Kullanıcı 8 ise; "...Dünya'nın göz bebeği İstanbul, her semt her meydan her sokak ayrı donatılmalı... sadece tarihi eserlerin olduğu alanlara süslü ışık, yol, bank değil her noktasına İstanbul'u anlatan şeyler konulmalı..."
Kullanıcı 4, "...uyumlu ama renkli ürünler de güzel durabilir, biraz semte renk gelir, değişiklik olur."	Kullanıcı 25, "...her semtte aynı ürünler var, klasik yıllardır gördüğümüze benzer..."
Kullanıcı 15, "...kente ve şehrin havasına uygun bence her şey."	
Kullanıcı 2, "...benim semtimde ürünler güzel memnunuz."	
Kent Mobilyaları ile İlgili Kullanıcı Görüşleri	
Nicelik Açısından	
Olumlu Görüşler	Olumsuz Görüşler
Kullanıcı 2, "...mobilyalar güzel, herkese yetiyor."	Kullanıcı 1, "...sahil kalabalık banklarda yer bulamıyoruz..."
Kullanıcı 6, "...ürünler yeteri kadar mevcut ihtiyaçları karşılıyor."	Kullanıcı 3, "...sokak lambaları bazı alanlarda çok seyrek dikilmiş. Gece buralar yeterince aydınlanmıyor..."
	Kullanıcı 20, "...bu sahil bandına koyulan banklar büyük ama iki kişi anca oturabiliyoruz ... boşuna yer kaplıyor biz de yer bulamıyoruz."
	Kullanıcı 11, "...Çöp kovaları bazı semtlerde yeterli değil o yüzden çöpler yerde çok fazla maalesef."
	Kullanıcı 29, "...çoğunlukla otumak için banklarda yer bulamıyoruz sayılan bence az..."

Tablo 5 (devam): Kent Mobilyaları ile İlgili Kullanıcıların Görüşlerinin Olumlu ve Olumsuz Olarak Değerlendirilmesi

Şekil 3: Kullanıcıların Kent Mobilyaları ile İlgili Dönüş Sonuçları



## TARTIŞMA

Çalışma bulguları kapsamında elde edilen veriler gruplanarak alt başlıklar altında tartışılmıştır. Öncelikle tasarım sürecinin nasıl başladığı ve sürecin nasıl gerçekleştiğine yönelik tartışma yapılmış sonrasında süreç içerisinde kent kimliği ve ergonomi konuları irdelenmiştir. Daha sonra kent kimliği ve ergonomi konuları katılımcı ifadelerinden elde edilen bulgular doğrultusunda tartışılmış olup önerilerde bulunulmuştur.

### Tasarım Sürecinin Başlangıcı:

Araştırmanın birinci alt problemi kent mobilyalarının tasarım sürecinin nasıl başladığı ile ilgilidir. Buna göre yapılan görüşmeler sonucunda üretim sürecinin genellikle bir talep doğrultusunda başlatıldığı sonucuna ulaşılmıştır. Ürün taleplerinin ise genelde tasarımcının muhatap olduğu merciler tarafından oluşturulduğunu söylemek mümkündür. Görüşme yapılan tasarım personeli eğer sorumlu veya idareci düzeyinde ise, ürün taleplerinin diğer birimlerin yanında paydaşlardan veya müşteri olarak ifade edilen belediyelerden de geldiği ifade edilmiştir. Bu süreç ise kalite kontrol departmanlarının saha gözlemleri sonucunda veya satış, pazarlama ve tasarım ekibine gelen şikayetlere yönelik kırılma, eskime veya ihtiyaca cevap verememe gibi durumların tespiti ile başlamaktadır. Bu sürecin başlamasının tasarımcının ve birimin iş sorumluluğu ile ilgili olduğunu söylemek mümkündür. Benzer şekilde Dilik ve Gürsoy (2015, 498-516) çalışmalarında kent mobilyalarının üretiminin genellikle (%45) sipariş üzerine üretildiği nadiren de (%4,5) seri üretim yapıldığı bulgusuna ulaşmıştır. Bu durum üreticilerle yapılan görüşmelerden elde edilen bulgular ile paralellik göstermektedir.

Kent mobilyalarının tanımları başlığı altında değinilen kent mobilyalarının bulunduğu kentsel alanların kentlerin ve kentte yaşayan insanların evriminde önemli rol oynadığı (Atabay ve Kara, 2001, 41-48; Barboux, 2010; Gehl, 2010) ifadeleri aslında insanın tüm yönlerine gönderme yapmaktadır. İnsan merkezli tasarım yaklaşımları

insan çeşitlilikleri kapsamında engelli, yaşlı ve diğer dezavantajlı bireylerle yönelik çeşitli motivasyon unsurlarına ışık tutmaktadır. Kent mobilyası üretici ve tasarımcılarının müşteri taleplerinin ötesinde mesleki sorumluluk çerçevesinde bu motivasyon unsurlarına yönelik talepler oluşturması ya da tasarım çözümlemelerinde daha evrensel yaklaşımları benimsemesi ile günümüzde Birleşmiş Milletlerin evrensel eylem çağırısı olan Sürdürülebilir Kalkınma Amaçları'ndan (SKA) (URL 1) eşitsizliklerin azaltılması söylemine katkı sağlanmış olacaktır. Ayrıca SKA kapsamında ürünün kullanılabilir, sürdürülebilir ve evrensel olması adına yapılması gereken araştırmalar olmadan kullanışlı ve temsil niteliğinde mobilyaların tasarlanması mümkün değildir. Araştırmaların tamamlanmasının ardından sınırlarının belirlendiği kapsamda teknik şartnameler ile desteklenmesi ve kentin tüm mobilya çalışmalarında tasarım dilinin birliği açısından değerlendirilmesi gerekmektedir. Tasarımcı, yönetici ve kullanıcı arasındaki ürün bağlamı böylece sağlamlaşarak ürünler uzun ömürlü ve temsili olarak hayata geçer hale gelebilecektir.

### Kent Mobilyalarının Tasarım ve Üretim Sürecine Dair Çıkarımlar:

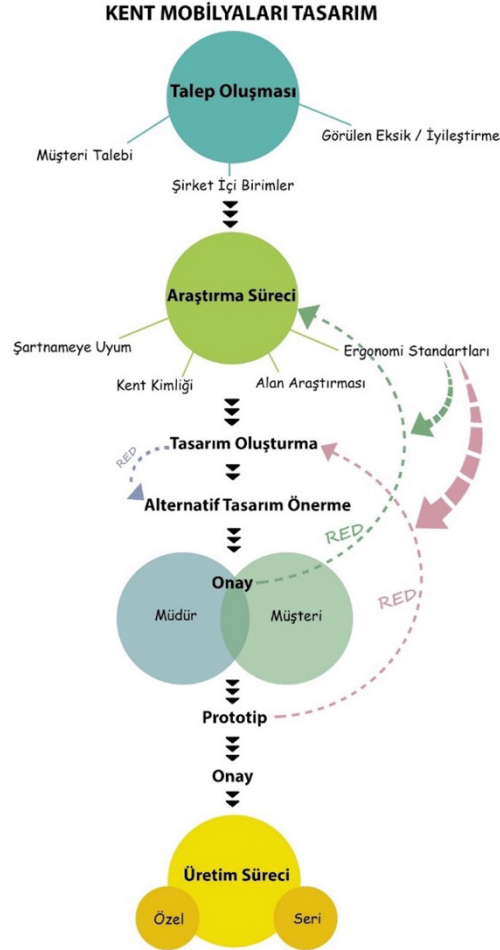
Kent mobilyalarının üretim sürecine yönelik bulgular ışığında Şekil 4'te görülen süreç şeması oluşturulmuştur. Şekil 3'de kent mobilyalarının tasarım süreç aşamaları alan ve literatür bilgileri ile tutarlılık gösterse de, ergonomi araştırmalarının sürece dahil olmadığı ve standartlar düzeyinde kaldığı ortaya çıkmıştır. Nutassey ve diğ., (2014, 1-4) yeni tasarımların aniden ortaya çıkmadığını ve insan ihtiyaçları, şirketler tarafından görülen eksiklikler veya gelen talepler doğrultusunda tasarım süreçlerinin oluşturulduğunu belirtmiştir. Tasarım ve üretim süreçlerinin genelde işi gerçekleştirme sistematığı çerçevesinde ele alındığı görülmüştür. Ancak günümüz tasarım yaklaşımlarının daha araştırma ve katılımcı odaklı olması durumu küresel bir gündem ve yönelim olan SKA çerçevesi ile birlikte düşünüldüğünde, kavramsal ve bilgi içerikli süreçlere

yönelik motivasyonların artırılması gerektiğini söylemek mümkündür. Elde edilen bulgular doğrultusunda yapılandırılmış tasarım süreci içerisinde “alternatif tasarım önerme” aşaması tüm katılımcıların belirttiği bir husus olup dikkat çekmektedir. Bu aşamada belirtilen çeşitli tasarım önerilerinin hanki kriterler çerçevesinde oluşturulduğu ortaya çıkarılamamıştır. Ancak bu durumun fırsata çevrilebileceği ve tasarımcıların önermiş oldukları alternatif tasarımların katılımcı tasarım yaklaşımları ile birlikte kullanıcı beklentilerine (*ergonomik değerlendirmeler dahil*) yönelik çeşitlendirileceği düşünülmektedir. Hatta ortaya çıkarılan alternatif tasarımların kamusal ölçekte değerlendirilebileceği bir mekanizma ile kullanıcılarda aidiyet duygusunu arttıracak bir yapı geliştirilebileceğini ifade etmek mümkündür.

#### **Kent Mobilyası Üreticilerinin Kent Kimliği Kavramı ve Ergonomi Hakkındaki Düşünceleri:**

Araştırmanın hedeflerinden biri kent mobilyası üreticilerinin kent mobilyası ve kent kimliği kavramı hakkındaki düşüncelerinin neler olduğu ile ilgilidir. Kent mobilyası üreticileri kent mobilyası kavramından bahsederken genellikle kent kimliği kavramını da birlikte açıklamışlardır. Bu bağlamda kent mobilyası ve kent kimliğinin ayrılmaz birer kavram olarak düşünüldüğü sonucuna ulaşılmıştır. Her iki kavram kent mobilyası üreticileri gözünden birbirini etkileyen ve geliştiren birer kavram olarak karşımıza çıkmaktadır. Kent mobilyalarının, kent kimliğine uygun tasarlanarak kente ve kentliye anlam katacağı düşüncesi birçok katılımcıda tespit edilmiştir. Benzer şekilde kent kimliğinden bağımsız düşünülerek bir kent mobilyasının tasarlanamayacağı sonucuna ulaşılmıştır. Bu durum kullanıcılar ile yapılan görüşmeler sonucu ürünlerin kent kimliğine uygun olduğuna yönelik düşüncelerin baskın çıkması ile doğrulanmıştır.

Kent mobilyası tasarımcıları; ergonominin kent mobilyası tasarımında en önemli sac ayaklarından biri olduğunu belirtirken,



**Şekil 4:** Kent Mobilyalarının Tasarım ve Üretim Süreç Aşamaları

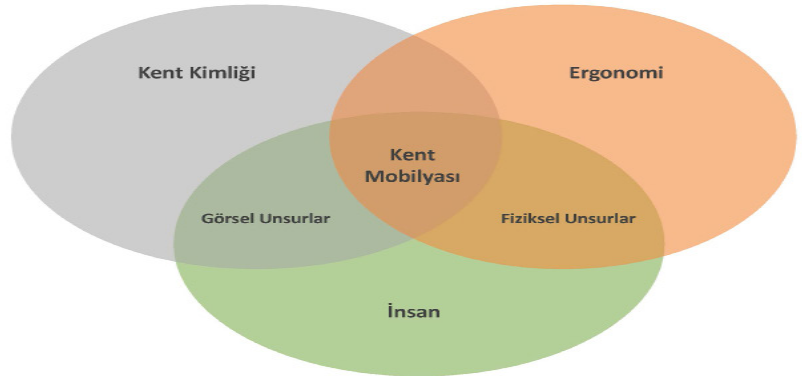
ergonomi ile birlikte kent mobilyalarının kullanıcılar için daha güvenli, konforlu, estetik ve kullanışlı hale getirildiği şeklinde ifadelerde bulunmuşlardır. Ancak tasarımcılar ergonomi kriterleri kapsamında belirli standartlara (*TSE, şartname koşulları, TS EN 7941*) uydıklarını ve ergonomi ile ilgili araştırma ve geliştirme çalışmaları yapmadıklarını ifade etmişlerdir. Bu bağlamda tasarımcıların kent mobilyalarında ergonominin önemini farkında olmalarına karşın süreçte kent mobilyalarında ergonominin geliştirilmesi için kullanılan standartlar haricinde bir faaliyette bulunmadıklarını söylemek mümkündür. Kullanıcılar ile yapılan görüşmeler sonucunda çoğunlukla kent mobilyalarının ergonomik olmadığı yönünde düşünceler ortaya çıkmıştır. Çalışmaya benzer çalışmalar kapsamında yer verilen standartlara uygunluğun başa-

rılı olarak ifade edildiği çalışmalar (Gülgün ve Altuğ 2006, 145-156; Çelik, 2013; Akın ve Demir, 2021) bulunsa da, çalışmalara kullanıcı görüşleri dahil edildiğinde Karayılmazlar (2017) ve Külekçi'nin (2018, 35-45) çalışma sonuçlarındaki gibi standartların yeterli olmadığı sonucuna bu çalışmada da varılmıştır. Dolayısı ile tasarım süreçlerinin katılımcı tasarım yaklaşımları ile gerçekleştirilmesi, kullanıcıların sorunlarını tespit etmede ve bu doğrultuda tasarım iyileştirmeleri gerçekleştirmede önemli bir yöntemsel çerçeve sağlayacaktır.

Kent mobilyası üretiminde rol oynayan katılımcıların kent kimliği kavramı ve ergonomi kriteri hakkındaki düşüncelerinden yola çıkılarak, kent kimliği ve ergonominin aslında kent mobilyası ölçeğinde ayrılmaz bir ikili olduğu çıkarımını yapmak mümkündür. Kent mobilyası ölçeğinde kent kimliği insanın görsel unsurlar bakımından ergonomi ise fiziksel unsurlar bakımından talepleri karşılamalıdır. Dolayısı ile kent mobilyası kent kimliği, ergonomi ve insanı temel alan merkezde tasarlanmalıdır (Şekil 5).

tasarım süreçlerinin günümüz tasarım yaklaşımları çerçevesinde ele alınması, hedeflenen sonuçlara ulaşılabilmesi açısından oldukça önemlidir. Kent mobilyalarının içinde bulunduğu çevrenin dokusuna uyumlu olma durumu hem tasarım sürecindeki aktörler hem de kullanıcılar tarafından benimsenen bir yaklaşımdır. Ancak kent mobilyalarının insan ile uyumu düşünsel olarak dikkate alınsa da, bu uyumun tatmin edici sonuçlara ulaştırılabilmesi için araştırma odaklı çalışmalara ihtiyaç söz konusudur. Çalışma kapsamında sınırlı sayıda kullanıcı ile görüşme yapılsa da, elde edilen bulguların tasarım sürecini yönlendirme ve önerilerde bulunmaya yetecek potansiyellerinin olduğu düşünülmektedir. Kullanıcılar kent mobilyaları hakkında; malzemelerin sertliği, sıcak veya soğuk iletkenliği ve ürün ölçülerinden dolayı rahatsızlık vb. fiziksel problemler belirtmişlerdir. Kullanıcıların düşüncelerine göre kent mobilyalarının tasarımlarına yönelik bir diğer problem türü ise psikolojik olarak nitelendirilebilecek problemlerdir. Bu

Şekil 5: Kent Mobilyası tasarımında insan faktörleri



#### **Kent Mobilyası Tasarım Sürecinin Problemler Odağında İyileştirilmesi:**

Tasarım süreçleri tasarım konusuna özgü ve sürece etki eden aktörler çerçevesinde geliştirilmektedir. Kent mobilyaları kullanıcıları toplumun tüm bireylerini kapsadığından bu kapsamdaki tasarımların tatmin edici sonuçlar ortaya koyması tasarım sürecini oldukça zorlu kılabilir. Dolayısı ile kent mobilyalarının zorlayıcı

bağlamda kent mobilyaları hakkında; hantal, eğlenceli ürünler olmaması ve hep aynı ürünlerin kullanıcılarda heyecan yaratmaması vb. durumlar belirtilmiştir. Diğer bir problem türü olarak kent mobilyalarının nicelik açısından yetersizliği üzerine ifadelerde bulunulmuştur. Bu kapsamda yeterli çöp kutularının olmamasının çevre kirliliğine, aydınlatmaların azlığının çevrenin karanlık olmasına sebep olması gibi düşünceler belirtilmiştir. Görüşme yapılan

kullanıcıların çoğunluğu yeterli olsa da, kullanıcıların düşüncelerine göre bir diğer problem ise kent mobilyalarının kent kimliğine uyum sorunudur. Bu kapsamda kente uygun daha modern ürünler olmaması, sahil bölgelerinde farklı ürün beklentileri ve kenti anlatan sembolik ürünler olmaması vb. ifadeler problem olarak belirtilmiştir.

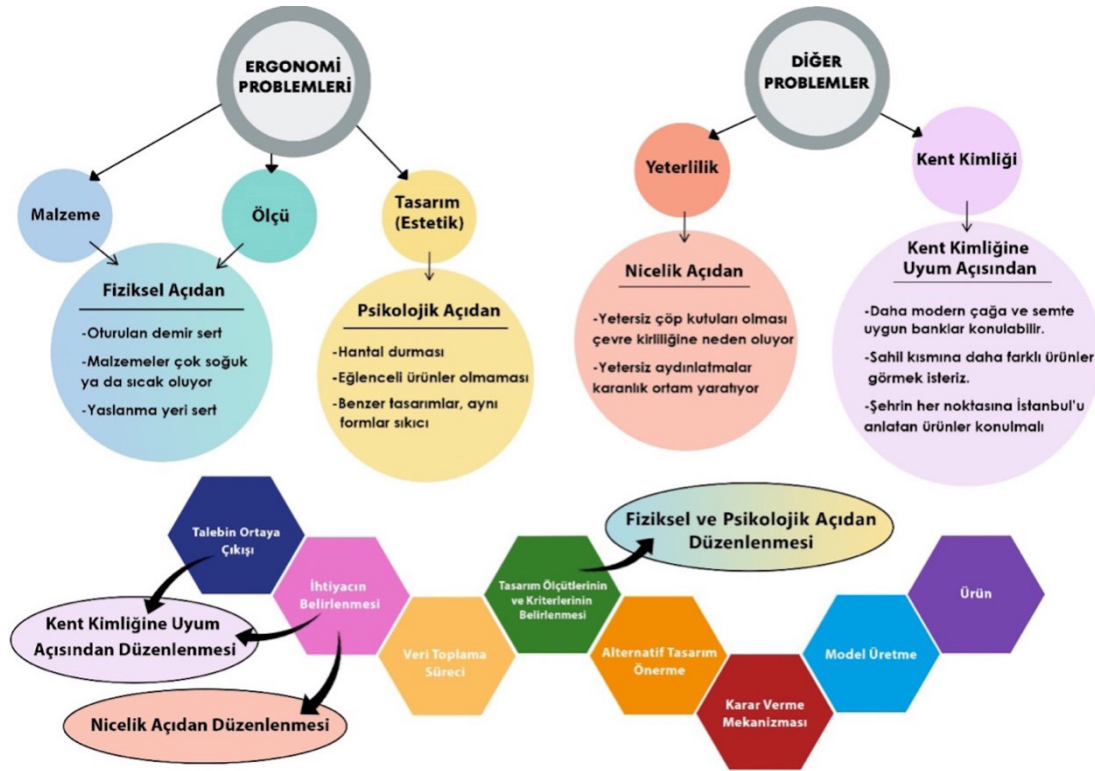
Şekil 6 incelendiğinde kullanıcıların kent mobilyaları ile ilgili olumsuz düşünceleri tasarım sürecinin ilk adımlarında çözülebilir. Tasarım sürecinin başlangıcında ve talebin belirlenmesi kısmında kent kimliğine uygun şekilde ürün planlamaları yapılabilir. Bir sonraki tasarım süreci aşaması olan ihtiyacın belirlenmesi

görülmektedir.

### SONUÇ

Üreticiler ergonomi, kent kimliği, kentsel mekân gibi kavramlar ve kent mobilyalarının bu kavramlar ile uyumu hakkında kuramsal olarak bir farkındalığa sahiptirler. Ancak kamusal ürünlerin gerektirdiği çeşitli kısıtlılıkların (vandalizm, iklim şartları vb. durumlara yönelik kısıtlılıklar) bu farkındalıkların önüne geçebildiğini söylemek mümkündür. Toplumun geneline yönelik yapılan tasarımlarda sadece ergonomi standartlarının uygulanması yeterli olmamaktadır. Çalışma kapsamında ulaşılan kent mobilyası üreticilerinin tasarım süreçleri kendi sistematiği içerisinde müş-

Şekil 6: Kullanıcılardan Elde Edilen Verilerin Tasarım Süreci ile İlişkilendirilmesi



kısmında ise kent mobilyalarının yerleştirileceği kentsel mekân iyi analiz edilerek nicelik açısından da doğru miktarda kent mobilyası sayısı belirlenerek kullanıcıların nicelik ihtiyaçlarına yönelik problem de ortadan kaldırılabilir. Bu aşamalardan sonra ergonomi kriterlerinin doğru uygulanması ile kullanıcıların ihtiyaçlarını karşılayan ve daha konforlu bir kullanım sağlayan ürünlerin tasarlanabileceği ön-

ter talepleri doğrultusunda şekillenmiştir. Ancak diğer ürünlerden farklı olarak kent mobilyaları için kullanıcıların seçenek özgürlüklerinin dışında kalan ürünler olduğunu ifade etmek mümkündür. Bu açıdan bakıldığında kent mobilyalarını buldukları çevrede kullanıcıların maruz kaldıkları ürünler olarak değerlendirmek söz konusudur. Kent mobilyalarının so-

rumlu olduğu yerel belediyelerin kullanıcı çeşitliliklerinin dikkate alındığı, o çevrede bulunan insanların sürece dahil olabildiği seçenekler üretmesi ya da müşteri olarak talepte bulunması, bu ürünleri maruz kalınan ürünler olmaktan çıkartıp toplumla beraber üreyen ve iletişim kuran ürünler olarak evrilmesine olanak sağlayacağı öngörülmektedir.

Tasarım süreçlerinin 3 büyük şehir ölçeğinde benzer olması tutarlılık gösterse de, benzer problemleri de beraberinde getirmektedir. Bu durum olası çözümlerinin kolayca genellenebileceği anlamına gelmektedir. Aynı zamanda farklı çözümlenme denemelerinin etkinliklerinin kıyaslanabileceği bir ortam da sunmaktadır. Ergonomi ve kent kimliği kavramının hem üreticiler hem de kullanıcılar tarafından kent mobilyaları ile doğrudan ilişkilendirilmesi durumunu farkındalık açısından pozitif olarak değerlendirmek mümkündür. Ancak tasarım uygulamalarında kent kimliğine uyumunun baskın unsur olarak ortaya çıkması ve kullanıcı araştırmasında ergonomiye yönelik elde edilen veriler, tasarım süreci aşamalarında insan merkezli yaklaşımların eksikliğini net bir şekilde ortaya koymaktadır. Evrensel tasarım ilkeleri ve kullanıcı araştırmaları doğrultusunda ergonomi, kent kimliği ve tasarım açısından esnek çözümlerin geliştirilebileceği çeşitli süreç modellerinin kurgulanıp uygulanmasının, insan ile birlikte evrimleşen çevrenin insan ile daha organik ve uyumlu bir yapı içerisinde olmasını sağlayacağı düşünülmektedir.

#### KAYNAKLAR

- Akın, Ö. & Demir, M. (2021). Karamürsel ilçesi (kocaeli) kıyı bandı rekreasyonel alanlarında kentsel donatı elemanlarının ergonomi kriterleri yönünden değerlendirilmesi. *Journal of Architectural Sciences and Applications*, 6 (1), 268-287. DOI: 10.30785/mbud.902860
- Altunçekiç, H. (2003). Peyzaj tasarımında kent mobilyaları ve kalite beklentileri. II. Uluslararası Kent Mobilyaları Sempozyumu, Harbiye, İstanbul, Nisan 24-27.
- Anılsın, F. (2001). Ürün kullanıcı ilişkileri açısından İstanbul'da kent mobilyaları. 1. Uluslararası Kent Mobilyaları Sempozyumu, İstanbul Büyükşehir Belediyesi, 9-10-11 Mayıs.
- Atabay, S., Pilehvarian Kara, N. (2001). Şehirsiz tasarım ve şehir mobilyaları ilişkileri, I.Uluslararası Kent Mobilyaları Sempozyumu, Bildiriler Kitabı, s.41-48, İstanbul.
- Barboux, S. (2010). *Urban furniture for a new city life*. Hong Kong: Design Media Pub. ISBN 10: 988195 0848 ISBN 13: 9789881950840 (UK)
- Başal, M. (2002). Donatı elemanları (Basılmamış ders notları). Ankara Üniversitesi Ziraat Fakültesi Peyzaj Mimarlığı Bölümü, Ankara.
- Bekar, M., Cengiz, A., ve Şahin, E. K. (2016). Kent mobilyası tasarımlarında kent ile uyumun incelenmesi ve kullanıcı istekleri doğrultusunda değerlendirilmesi. *Uluslararası Bilimsel Araştırmalar Dergisi (IBAD)*, 2(2), 178-185.
- Bilsel, S. G. (2017). Kent ve kentli kültürü, kimlik sorunsalı, yaşamı kentsel mekan ve Ankara üzerine. *Sociologica*, 44(3).
- Bulut Y., Atabeyoğlu Ö., ve Yeşil P. (2008). Erzurum kent donatı elemanlarının ergonomik özelliklerinin değerlendirilmesi üzerine bir araştırma. *Tarım Bilimleri Dergisi*, 14(2), 131-138.
- Çakır, H. K., ve Özenç, A. (2005). Kentsel dış mekânlarda kullanılan aydınlatma elemanlarının irdelenmesi: Edirne örneği. III. Ulusal Aydınlatma Sempozyumu, Ankara.
- Çalık, M., ve Sözbilir, M. (2014). Parameters of content analysis. *Education and science*, 39(174), 33-38.
- Çelik, M. (2013). Kent parklarının görsel peyzaj algısının Denizli ili örneğinde değerlendirilmesi (Yayımlanmamış Yüksek Lisans Tezi). Süleyman Demirel Üniversitesi Fen Bilimleri Enstitüsü Peyzaj Mimarlığı Anabilim Dalı, Isparta
- Çepni, S. (2014). Bilim, fen, teknoloji kavramlarının eğitim programlarına yansımaları. S. Çepni (Ed). Kuramdan uygulamaya fen ve teknoloji öğretimi, 11. Baskı, Ankara: Pegem Akademi.
- Darlington, Y., and Scott, D. (2005). *Qualitative research in practice stories from the field*. Allen & Unwin, Singapore, Australia.
- DeMarris K. (2004). *Qualitative interview studies: Learning through experience*. DeMarris & S. D. Lapan (Ed.), Foundation for research, pp 51-68, Mahvavah
- Dilik, T., ve Gürsoy, S. (2015). Türkiye'de ahşap kent mobilyası üretimi ve kullanımına yönelik güncel Bir analiz. *Selcuk University Journal of Engineering Sciences*, 14(2), 498-516.
- Ensarioğlu, A. (2020). Pandemi sürecinin "evrensel tasarım" ilkelerine etkileri. *Journal of Social and Humanities Sciences Research*, 7(55), 1673-1680
- Gehl, J. (2010). *Cities for people*. Washington, DC: Island Press. (2010).
- Glesne, C., (2013) *Nitel Araştırmaya Giriş*, Anı yayıncılık, Ankara
- Gülgün, B., ve Altuğ, İ. (2006). İzmir kıyı bandı uygulamalarında ergonomik standartlara uygunluğun değerlendirilmesi üzerine bir araştırma. *Ege Üniv. Ziraat Fak. Dergisi*, 43(1), 145-156.
- Güneş, S. (2005). Kent mobilyası tasarımında disiplinler arası etkileşim. *Planlama/TMMOB Şehir Plancıları Odası Yayını*, 33, 92-96
- Johnson, B., ve Christensen, L. (2012). *Educational research: Quantitative, qualitative, and mixed approaches*. California: Sage.
- Karayılmazlar, A. S. (2017). Kamusal alanların kentsel ergonomi açısından irdelenmesi, Bartın örneği. (Yüksek lisans tezi), Bartın Üniversitesi, Fen Bilimleri Enstitüsü, Bartın.

- Külekcı, E. A. (2018). Erzurum'da kentsel mekânlarda kullanılan bazı kent donatı, zemin ve bitkisel elemanlarının ergonomik ve antropometrik yönden incelenmesi. *Ata Planlama ve Tasarım Dergisi*, 2(2), 35-45.
- Merriam, S. B. (2013). *Qualitative Research, a guide to design and implementation*, Jossey- Bass, Çeviri Editörü Prof. Dr. Selahattin Turan, Nobel Akademik Yayıncılık, Ankara
- Nutassey, K. N., Agyei-Boakye, I., ve Quayson, E. (2014). Key factors that contribute to the performance of furniture companies in Ghana. *Industrial Engineering Letters*, 4(9), 1-4.
- Oxford. (2021). What Does Furniture Mean Oxford Dictionary Meaning <https://www.oxfordlearners-dictionaries.com/adresinden> 26 Aralık 2021 tarihinde alınmıştır.
- Rubin, H. J., ve Rubin, I. S. (1995). *Qualitative interviewing: The Art Of Hearing Data*. Thousand Oaks: Sage Publications.
- Sabancı, A. and Sümer, S.K., (2015). *Ergonomics (in Turkish)*. Nobel Academic Publishing, Ankara. ISBN:978-605-5426-79-8. Second edition. pp:472.
- Sancak, A. (2009). Kentsel mekân kimliğinin oluşumunda kent mobilyası tasarım kriterlerinin irdelenmesi. (Yüksek lisans tezi), MSÜ. Fen Bilimleri Enstitüsü, İstanbul.
- Sürdürülebilir Kalkınma için Küresel Amaçlar. (2022). <https://www.kureselamaclar.org/> adresinden 10 Mayıs 2022 tarihinde alınmıştır.
- TDK (2022). Mobilya ne demek TDK Sözlük Anlamı. <https://sozluk.gov.tr/?kelime=mobilya> adresinden 10 Mart 2022 tarihinde alınmıştır.
- Uslu, A. & Shakouri, N. (2014). Kentsel Peyzajda Engelli/ Yaşlı Birey İçin Bağımsız Hareket Olanğı ve Evrensel Tasarım Kavramı. *Kastamonu University Journal of Forestry Faculty*, 14 (1), 7-14.
- Uzun, N. (2000). Eski kentte yeni konut dokusu: Cihangir ve kuzguncuk'ta sosyal ve mekansal yenilenme. *İstanbul*, 35, 54-61.
- Yıldırım, A. ve Şimşek, H. (2008). Sosyal bilimlerde nitel araştırma yöntemleri. Ankara: Seçkin Yayıncılık.
- Yıldızcı, A. C. (2001). Kent mobilyaları kavramı ve İstanbul'daki kent mobilyalarının irdelenmesi. I. Uluslararası Kent Mobilyaları Sempozyumu, Bildiriler Kitabı, İstanbul, 29-34.
- Yılmaz, E. ve Çiftçi, S. (2011). Kentlerin ortaya çıkışı ve sosyo-politik açıdan Türkiye'de kentleşme dönemleri. *Elektronik Sosyal Bilimler Dergisi*, 10(35), 252-267.
- Zhang, T ve Dong, H. (2009). Human-centred design: an emergent conceptual model, Include2009, Royal College of Art, April 8-10, 2009, London Include2009 proceedings (ISBN: 978-1-905000-80-7)