

Öz

Bu makalenin amacı, 1873'te, kapsamlı bir onarım geçiren Mesih Mehmed Paşa Camii için düzenlenen ikinci keşif defterini analiz ederek yapılan müdahaleleri irdelemek ve tanımlanan onarım süreci ile bu süreçte rol alan kurumları ve görevlileri ortaya koymaktır.

Müdahalelerin niteliği, yapının inşa edilmesinden yaklaşık 290 yıl sonra gerçekleştirilen bu kapsamlı onarımda özgün öge ve tekniklerin ne ölçüde korunduğunu ortaya koymaktadır. Dönemi için bir "ecdâd yadigârı" sayılan cami ve eklerinin onarımı ile ilgili bu keşif defteri, çağdaş restorasyonlarda özgün kısımlar ile farklı dönemlerde eklenmiş katmanların anlaşılması için önemli veriler sunmaktadır.

1873 yılı onarımında malzeme kullanımı ve özgün detay uygulamaları konusunda farklı yaklaşımlar benimsendiği anlaşılmaktadır. Örneğin revzenlerde demir lama ve büyük boyutlu camlar kullanılarak 16. yüzyıl detaylarından vazgeçilmiş, kayıymhane gezinti mahalli diye anılan mekânın çatı örtüsünde dönem ekine saygı gösterilerek yenilemelerde kurşun yerine yeniden kiremit kullanılmıştır. İçlik revzenlerin onarımında "kadimi üzre" ve "emsali misillü" gibi vurgularla özgün detaylar doğrultusunda yenilemeler yapılmıştır. Kalem işi, nakış ve yeni aşşap müezzin mahfili yapımı gibi "nev resim" (yeni tarzda) olarak tabir edilen bazı uygulamalarda da klasik dönem ile dil birliği kaygısı güdülmemiştir.

19. yüzyıl onarım keşif defterleri ile arşiv fotoğrafları birlikte değerlendirildiğinde, klasik dönem yapılarında dönem eklerinin, 1950-60'lı yıllarda yapılan üslup birliği anlayışının hâkim olduğu onarımlarda geri dönüşü olmayacak şekilde ortadan kaldırıldığı görülmektedir. Böylesi geri dönüşü olmayan hatalara yer vermemek için koruma uzmanlarının titiz çalışmaları önem taşımaktadır. Dönemin koruma anlayışı, kullanılan geleneksel konservasyon teknikleri, yapı malzemeleri ve genel terminoloji ile ilgili konulara ışık tutan 19. yüzyıl onarım keşif defterleri bu bağlamda özgün bilgiler içeren önemli kaynaklar olarak değerlendirilmelidir.

Anahtar Kelimeler: 19.Yüzyıl Onarımları, İstanbul Mesih Mehmet Paşa Camii, Onarım Keşif Defteri, Cami Restorasyonu, Osmanlı Arşiv Belgeleri.

Istanbul'da Bir Klasik Dönem Osmanlı Camiinin 19. Yüzyıl Onarımı: Fatih Mesih Mehmed Paşa Camii

A 19th Century Restoration of a Classical Period Ottoman Mosque in Istanbul: Fatih Mesih Mehmed Paşa Mosque

^{ID} Pınar Sürmen Akın
İstanbul Teknik Üniversitesi, Lisansüstü Eğitim Enstitüsü, Restorasyon Programı, İstanbul, Türkiye

^{ID} Deniz Mazlum
İstanbul Teknik Üniversitesi, Mimarlık Fakültesi, Mimarlık Bölümü, İstanbul, Türkiye
Başvuru tarihi/Received: 01.08.2023, Revize tarihi/ Revised: 30.10.2023, Kabul tarihi/Final Acceptance: 31.10.2023

Extended Abstract

Located in Fatih district, Mesih Mehmed Paşa Mosque was built by Hadım Mesih Mehmed Paşa, one of the grand viziers of Sultan Murad III (1574-1595). According to the inscription on the main entrance, construction was completed in the year H. 994 (1585/1586).

This article aims to expose the different techniques applied in the extensive repair of this classical Ottoman monument and its dependencies in 1873. The second cost estimation report of this repair which provides valuable information on the implementations and materials is analysed to understand the approach in the 19th century to a classical Ottoman building. The analysis also helps to understand and evaluate the later additions to the monument and to comprehend the superimposed periods.

In the 19th century, the survey reports reveal that the first stage of the repair process is the "formation of repair request." The second stage involves the preparation of the "initial cost estimation report." The initial planning, including the estimated costs of all planned implementations is recorded in a detailed initial cost estimation report. Construction or repair activities in the 19th century are carried out through tenders, and the contracts for construction works are awarded to the lowest bidder through competitive bidding. In open bidding, contractor candidates (kalfa) who offered the highest discount would undertake the implementation work. At the end of the construction, a final survey would be conducted and the final part of the second cost estimation report would calculate the total construction cost and identify the additional implementations not included in the initial survey.

According to the second cost estimation report (1873) of Mesih Mehmet Paşa Mosque, an initial report was prepared for the building, and the total expenses were determined as 95,316.5 kuruş (piaster). The price was reduced through competitive bidding, and the implementation work was undertaken by Hacı Anesti Kalfa with a bid of 74,200 kuruş. After the completion of the implementation, a second report was prepared, and it was discovered that there were additional implementations exceeding the initially estimated price. As a result, an additional 25,056.5 kuruş was added to the amount to be paid to Hacı Anesti, reaching a total of 99,256.5 kuruş. The additional works amounting to 12,100 kuruş were not included in Hacı Anesti's contract, and they were carried out "as entrusted."

Examining the distribution of the total construction cost according to spatial distribution, it is observed that the majority of the expenses in the restoration is allocated to the mosque with a percentage of 79% (90,482.5 kuruş). The highest amount, 26,321 kuruş (29%), was for plastering, painting, and hand-drawn ornamentation works. Timber roof works including the tiles accounted for 19,207 kuruş (21%), the renewal of lead roofing accounted for 13,297 kuruş (15%), and iron joinery for 10,791 kuruş (12%). In addition to these works, there were also expenses related to timber painting, timber joinery, the construction of a new timber gallery, gilding works, and portable lighting elements as part of the mosque's repair.

Various approaches were adopted regarding the use of materials and the implementation of original details. Unlike original 16th century details, iron laths and large-sized glasses were used in the exterior layers of upper floor windows. Later additions such as tiles covering the timber roof of the portico instead of the original lead covering were respected in the repair by implementing the same detail.

For the gypsum inner frames of upper floor windows, renovations in line with the original details described as "kadimi üzre" (according to the old) and "emsali misillü" (similar to its example) were preferred without considering the construction difficulties. There was no concern for a stylistic unity between the classical period details and some new additions which are described as "nev resim" (new style) such as new hand-drawn ornamentations and a new wooden gallery for muezzin.

When the 19th century repair cost estimation reports and archival photographs are evaluated together in terms of implementations, it is evident that later additions that were integrated with the "original" structure were completely eliminated in the restorations carried out in the 1950s-1960s, as a sense of unity of style prevailed. One of the reasons for this approach could be the fact that some practices theoreticalized with the 1964 Venice Charter in Europe started to be included in legal regulations in Turkey only after 1973.

At the present time, archives are digitized, access to information is facilitated, legal regulations for conservation of cultural heritage, numerous international charters, conventions and other documents are considered as guiding principles. Thus it is crucial for conservation architects and experts to carry out careful work to avoid irreversible mistakes. The valuable information contained in the 19th century records sheds light on the period's preservation understanding, traditional conservation techniques, building materials and general terminology. These should be considered as data that enlightens the history of cultural heritage.

Keywords: 19th Century Repairs, Istanbul Mesih Mehmet Paşa Mosque, Repair Cost Estimation Report, Mosque Restoration, Ottoman Archival Documents.

Cite this article as: Akın PS, Mazlum D. İstanbul'da Bir Klasik Dönem Osmanlı Camiinin 19. Yüzyıl Onarımı: Fatih Mesih Mehmed Paşa Camii. Tasarım Kuram 2023;19(40):553-573.



This work is licensed under a Creative Commons Attribution-NonCommercial 4.0 International License.

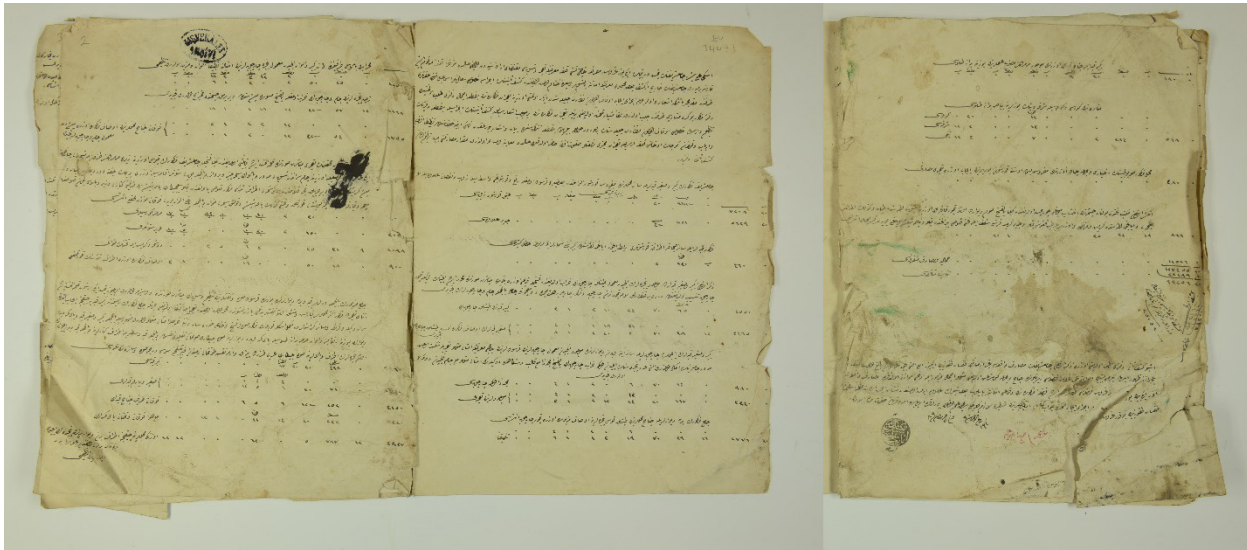
GİRİŞ

Tarihî yapıların korunması ile ilgili alınan kararlarda ve gerçekleştirilen uygulamalarda “özgünlük” kavramı ana tartışma konularından birini oluşturmaktadır. 1964 yılında ilan edilen Venedik Tüzüğü ile dönem eklerinin de korunması gerektiği ve onarımın amacının üslup birliği olmadığı vurgulanarak, 19. yüzyıldan başlayarak Avrupa’da süregelen tartışmalara son nokta konulmuştur. 1994 yılında yayımlanan Nara Özgünlük Belgesi’nde ise bir yapının tüm tarihî dönemleri ile tanınabilmesinin, özgünlüğü ile ilgili varılacak yargının temelini oluşturduğu belirtilmekte ve özgünlüğün “biçim” ve “malzeme” ile ilgili olduğu vurgulanmaktadır. Tarihî yapılar ile ilgili doğru koruma kararları alabilmenin ön koşulunun, yapıların ilk tasarım özellikleri ile birlikte, yaşam süreleri boyunca kazandıkları yeni özelliklerini de kavrayabilmek olduğu anlaşılmaktadır.

“ecdad yadigârı” sayılan bir yapının onarımında klasik Osmanlı mimarlığına özgü niteliklerin dikkate alınıp alınmadığının irdelenmesi, çağdaş restorasyonlarda ilk yapıma ait kısımlar ile farklı dönemlerde eklenmiş katmanların anlaşılması ve değerlendirilmesi için de ilginç veriler sunmaktadır. Makale kapsamında, keşif defterinde tanımlanan onarım süreci ile bu süreçte rol alan kurumlar ve görevliler de aydınlatılmaya çalışılmıştır².

T.C. Cumhurbaşkanlığı Devlet Arşivleri Başkanlığı Osmanlı Arşivi’nde bulunan 19. yüzyıl onarım keşif defterleri, özellikle anıtsal vakıf yapılarının, 1826 yılında Evkaf-ı Hümayun Nezareti’nin kuruluşundan Cumhuriyet dönemine kadar geçirdikleri onarımlara ışık tutmaktadır. Bu belgelerin, müdahale biçimleri, malzeme kullanımı, dönem terminolojisi hakkında içerdiği ayrıntılı bilgiler kadar, tarihî yapıların onarılmasında ve korunmasında geçerli olan zihniyeti aydınlatması da çok değerlidir.

Şekil 1- BOA. Ev.d.34471 tasnif numaralı belge (ilk iki sayfa ile son sayfa)



Bu makale, inşa edilmesinden yaklaşık 290 yıl sonra, 1873’te, kapsamlı bir onarım geçiren Mesih Mehmed Paşa Camii için düzenlenen ayrıntılı ikinci keşif defterinin¹ (Şekil 1) analizi yoluyla, 19. yüzyılın son çeyreğine girilirken, klasik bir caminin onarımında özgün öğelerin ve 16. yüzyıla özgü yapı tekniklerinin ne ölçüde korunduğunu ortaya koymayı amaçlamaktadır. Dönemi için değerli

19. Yüzyıl İstanbul’unda Vakıf Yapılarında Bakım ve Onarım

İlk kuruluşlarından itibaren vakıflarda amaç, kamu hizmetlerine adanmış olan tesisin uzun yıllar varlığını sürdürmesidir; dolayısıyla bu hizmetlerin yerine getirileceği vakıf yapılarının korunmaları önem taşımaktadır. Vakfiyelerde gelir kaynakları ayrıntılı olarak tarif edilmekte;

1. 17 Haziran 1873 tarihli BOA. Ev.d.34471 tasnif numaralı belge
2. Makale, İstanbul Teknik Üniversitesi Lisansüstü Eğitim Enstitüsü, Mimarlık Anabilim Dalı Restorasyon Programı’nda hazırlanmakta olan “XIX. Yüzyıl İstanbul’unda Klasik Dönem Cami Onarımları” konulu doktora tezinden üretilmiştir.

gelir- gider dengesine, vakfın nitelik ve amacına, yönetim ve işleyiş şekline ek olarak yapıların sürekli bakım ve onarımı ile ilgili şartlara da yer verilmektedir (*Bakırer, 1973:113*). Bir vakfiyede yapı onarımlarına değinilmemiş bile olsa, vakıfların işleyişini belirleyen fıkıh hükümleri gereği gerekli onarımların yapılması şart olarak görülmektedir (*Madran, 2004:42*). Hayrat veya akar olması fark etmeksizin vakıf yapılarının bakımı ve onarımı mütevellilerin görevleri arasında ilk sıralardadır. Müteveli, vakıf yapısında güncel bir onarım ihtiyacı var ise tüm harcamalar içinde önceliği onarım giderlerine ayırmak zorundadır. Diğer vakıf görevlilerinin maaşları onarım giderleri karşılandıktan sonra ödenmektedir. Bir başka deyişle; vakıf işleyişinde onarım giderleri, tüm harcamalar içinde ilk sıralardadır (*Öztürk, 1995: 190*). Vakfa ait parasal kaynakların sürekli kullanılabilir durumda tutulması ve böylece yapıların büyük ölçekli esaslı onarımlara ihtiyaç duymadan sürekli bakım yoluyla yaşamlarını sürdürebilmesi de, Osmanlı vakıf kurumunun en önemli özelliklerinden biridir (*Madran, 2002*).

19. yüzyılda İstanbul'da anıtsal vakıf yapılarında gerçekleşen onarımların nedenleri keşif defterlerinde çoğunlukla belirtilmiş, üç ana neden arasında olağan bakım ve onarımlar, yangınlar ve depremler sayılmıştır. Çoğunlukla belgelerin girişlerinde yapının “*muhtac-ı tamir*” olması ve bu sebepten “*tamir ve termimi*”, “*tamir ve tesviyesi*” veya “*tamir ve tanzimi*” gerektiğini açıklayan bölümler bulunmaktadır. Özellikle 1894 depremi sonrasında hasar gören yüzlerce yapının durumu, hasarın yapının hangi bölümlerinde olduğu keşif defterleri aracılığıyla öğrenilmektedir (*Küçükalioglu, 2015*). Yapının yıkılmış bölümleri var ise defterin başında “*münhedim minaresinin inşası*” veya “*minaresi harekat-ı arzıyeden rahnedar olmasına*” gibi anlatımlara da yer verilmiştir. Yangından hasar alan anıtsal yapıların keşif defterlerinin başlık bölümünde bu yapıların “*muhterik*” olduğu ve onarımın bu sebeple gerçekleşmesi gerektiği belirtilmektedir. 19. yüzyılda yaşanan İstanbul yangınları sonrasında, kimi zaman hasar kâgır

yapıların neredeyse yeniden yapımını gerektirecek ölçüde büyük olmuştur³. Müdahalelerin büyük bir bölümünün yapıların varlıklarını sürdürebilmeleri için gerekli olan olağan/ sürekli bakım ve onarımlar niteliğinde olduğu ve kullanıma bağlı doğal eskime sebebiyle yapıldığı söylenebilir.

19. Yüzyılda İstanbul'da Vakıf Yapılarının Onarım Süreçleri

Osmanlı klasik döneminde onarım sürecinde birinci aşama “onarım isteğinin oluşması” olarak tarif edilmektedir. Vakıf yapılarında bu istek mütevelliden gelebileceği gibi halkın ya da kullanıcıların talebi biçiminde de ortaya çıkabilmektedir (*Madran, 2004*). Onarım isteğinin oluşmasında etkili olan bu iki etkenin vakıf sisteminin değişmezliği sebebiyle 19. yüzyıl boyunca geçerli olduğu tahmin edilebilir. 19. Yüzyılda, İstanbul'da yer alan bazı vakıf yapılarında olağan bakım ve tamir işlerinin halkın ya da kullanıcıların yakınıması sonrası planlanıyor olduğu incelenen belgelerden de anlaşılmaktadır. İstanbul Aksaray'da Murad Paşa Camii civarında bulunan medresenin⁴ tamir ve bakımı için hazırlanmış olan 2 Haziran 1874 tarihli keşif-i evvel defterinin (*BOA. Ev.d.22712*) giriş bölümünde “*medrese-i mezkure ahalisi*”-nin yapının tamiri için dilekçe ile başvuruda bulunduğu belirtilmektedir.

Onarımda ikinci aşama “keşif ve rapor” hazırlanmasıdır. Uygulama öncesinde hazırlanan ve onarımın tutarını içerdiği detaylı anlatımla gösteren “keşif-i evvel” defterinde yapılması öngörülen tüm uygulamalar alt alta birim fiyatları ile birlikte yazılmaktadır. Belirtilen metraj ile birim fiyatlar çarpılarak her bir kalemin tutarı ve toplam inşaat maliyeti oluşturulmaktadır.

19. yüzyılda dikkat çeken bir konu, onarım uygulamasının bir yüklenici eliyle yapılmasıdır. Klasik dönemde onarımdan sorumlu kişi (*vakıf yapıları için müteveli*) onarım esnafını kendisi bulmak, gerekli harcamaları kendisi yapmak zorundadır (*Madran, 2004*). 19. yüzyılda inşaat ya da onarım faaliyetlerinin gerçekleşmesi ise ihaleler yoluyla olmaktadır. Bu dönemde

3. Kadıköy Osman Ağa Camii 1879-80 yangını sonrası büyük ölçüde yenilenerek, dönemin mimari tarzına uygun şekilde onarılmıştır (*BOA. I.ŞD./52-2871, BOA. ŞD/101-6-0*)
4. Caminin batısındaki medrese 1929-1930'da yıktırılmıştır (*Tanman, 1994: 518*)

inşaat işlerinin ihaleleri “münâkasa” (eksiltme) yapılarak sabit fiyatla (götürü) en az fiyat veren talipliye bırakılmaktadır. Münâkasa usulü⁵, bir kurum tarafından alınacak bir malın ve yaptırılacak bir işin indirime konulması anlamına gelmektedir. Yapılan bu düzenlemeye göre “keşf-i evvel” defterinin hazırlanması sonrasında, İstanbul’da “elsine-i muhtelifede (çeşitli dillerde) gazeteler vasıtasıyla” münâkasa zamanı en az bir hafta öncesinden ilan edilmektedir (Ergin, 1995:174). Açık ek-siltmede daha önce ilan edilen münâkasa şartlarını okuyan ve bu şartları yerine getiren kalfalar⁶ belirlenen gün ve saatte, bildirilen yerde karşı karşıya gelerek indirimli tekliflerini sunmakta, en fazla indirim yapan müteahhit kalfa uygulama işini üstlenmektedir (Şenyurt, 2011:117). 15 Haziran 1864 tarihli BOA. Ev.d.19036 tasnif numaralı keşf-i evvel defterinde, Süleymaniye Külliyesi içinde yer alan Dökmecî-i ûla⁷ ve sâni medreselerinin onarımı ile ilgili inşaat işlerinin münâkasa usulü ile ihale edildiği belirtilmektedir. Belgeye göre keşf-i evvel tutarı 33.657,5 kuruş olarak belirlenmiş, ihaleyi alan Üsküdarlı Dimitri Kalfa 1.657,5 kuruş eksiltme yaparak işi 32.000 kuruşa tamamlamayı taahhüt etmiştir.

İnşaat veya tamirat masrafı belirlenen yapının taahhüdünü üstlenen herhangi bir taliplisi çıkmadığında, devlet dairesi tarafından ve daire adına oluşturulacak sorumlu heyetler eli ile belirlenen maliyet üzerinden, müteahhit araya girmeksizin “emaneten” yaptırılırdı. Vakıflara bağlı yapıların tamir işinin, kimi zaman vakıf yöneticilerine “emaneten” verildiği de bilinmektedir (Şenyurt, 2011:128).

İnşaatın bitiminde son bir keşif daha yapılmakta ve tüm uygulamalar alt alta fiyatları ile birlikte tarif edilmektedir. Bu defterlerin son bölümünde toplam inşaat tutarı hesaplanmakta ve ilk keşiften farklı olarak fazladan yapılan bölümler tespit edilmektedir. Eğer fazladan yapılan kısım onarım sırasında ortaya çıkan gerekli işlerden ise onarım aklanmakta ve fazladan yapılan kısmın ödeneği için onay istenmektedir (Şekil 2).

19. Yüzyıl Onarımlarında Etkin Kurumlar ve Görevliler

Mesih Mehmed Paşa Camii için düzenlenen 17 Haziran 1873 (1290 R 20) tarihli “keşf-i sâni” defterinin sonundaki “Keşf-i Emanet-i Şehr” mührü onarımın Şehremaneti⁸ tarafından denetlenmiş ve onaylanmış olduğu bilgisini aktarmaktadır. Tanzimat dönemini biçimlendiren kurumsallaşma çabaları, onarımdan sorumlu mimarların veya teknik görevlilerin niteliğinde ve bu görevlilerin bağlı bulunduğu kurumlarda bir değişim süreci yaşanmasına sebep olmuştur. Bu değişim hem kaynaklarda hem de incelenen keşif defterlerinde izlenebilmektedir.

Onarım öncesinde ve sonrasında keşif defterlerinin hazırlanması ve inşaatın teknik denetiminin yapılması 1831 yılına kadar Hassa Mimarlar Ocağı’nın⁹ sorumluluğundadır (Turan, 1963). Bu süreç içinde yapı faaliyetlerini gerçekleştiren esnaf loncaları da mimarbaşına bağlı görev almışlardır. Ayrıca inşaat alanında çalışan usta ve amelenin ücret tarifelerini Mimarbaşı belirlemiştir (Şenyurt, 2011:31). 1831 sonrasında onarımdan sorumlu mimarlar, benzer bir görev tanımı ile Ebniye-i Hassa Müdürlüğü’ne bağlı olarak görev almaya başlamıştır. 19. yüzyıl ortalarından itibaren Osmanlı imar sistemi, Bâbiâlî’ye bağlı Ticaret, Nafia ve Evkaf-ı Hümâyün Nezaretleri tarafından yürütülmeye başlanmıştır. 1848 yılında Nafia Nezareti’nin kurulmasından sonra, Ebniye-i Hassa Müdürlüğü ve bu müdürlüğe bağlı olan Ebniye Meclisi Nafia Nezareti’ne bağlanmıştır (Dündar, 2000).

1847 yılında, vakıf kökenli hayır yapılarının bakım ve onarımlarından sorumlu olacak, Evkaf-ı Hümâyün Nezareti’ne bağlı Bina Eminliği Müdürlüğü’nün kurulması dikkat çekici bir uygulamadır. 1849 yılında çıkartılan bir talimatla İstanbul ve yakınında bulunan Haremeyn ve Evkaf-ı Hümâyün Hazinelerine bağlı camilerin belirlenen bir memur¹⁰ gözetiminde onarımlarına başlanmıştır. (Öztürk, 1995: 191). Yeni uygulamaya göre, keşf-i evvellerin Ebniye Meclisi tarafından onaylanması sonrasında

- 1857 tarihli Masarif-i Hazain-i Şahanede Rüyet Olunan Bircümle Ebniye Hakkında Nizamname ile 1877 tarihli Ebniye-i Emiriye ve Vakfiye İnşaat ve Tamiratı Hakkında Nizamname münâkasa usulüyle ilgili detaylı bilgiler içermektedir (Şenyurt, 2011).
- Osmanlı’nın son dönemlerinde “kalfa” unvanına sahip meslek insanlarının ön plana gelmeleri, yapıların inşaatlarını taahhüt etmeleri, proje çizmeleri ve inşaatın kontrolörlüğünü yapmaları, onları inşaatın vazgeçilmezleri haline getirmiştir (Şenyurt, 2011:214).
- Belgede adı geçen yapılar Süleymaniye Külliyesi’nde, caminin kuzeydoğusunda, Dökmeciler Hamamı yakınında yer alan sâlis ve râbi medreseleridir.
- İstanbul Belediyesi’nin eski adıdır. Şehremanetinin oluşumu 1271 H (1854-1855) yılındadır. Şehremanetinin başında bulunan “Şehremini” ile 1247 H (1831-1832) yılında lağvulan ve saraya bağlı bir memuriyet olan şehreminliğinin bir ilişkisi bulunmamaktadır (Pakalın, 1993:320).
- Sarayın Birün kısmından sayılan Mimarlar Ocağı’nın teşkilâtta şehreminine bağlı olduğu bilinmektedir. Osmanlı saray teşkilâtında saray hizmetinde bulunan dört eminden biri olan şehremini, kamu binalarının tamir ve inşası için gerekli olan malzemeyi sağlamakta ve işçi ücretlerini ödemektedir. Hassa mimarbaşı ise proje ve keşif, inşaat ve onarım gibi işin teknik yönlerinden sorumludur. II. Mahmud faaliyet alanları gittikçe birbirine karışan bu iki görevlinin durumunu 1831’de ele almış ve şehreminliğiyle mimarbaşılığın birleştirilmesini sağlamıştır (Akyıldız, 2010:460).
- Öztürk (1995a: 191) bu memurun “Nezaretten” tayin edildiğini yazmıştır. “Nezaret” Evkaf-ı Hümâyün Nezareti olmalıdır (Öztürk, 1995b: 522).



1863 tarihli Evkaf Nizamnamesi vakıf binalarının onarımı konusunda kapsamlı hükümler içermektedir. Onarım gerektiren vakıf yapılarının uzman bir kurul tarafından birinci keşfi hazırlanacak, Evkaf Müdürü'nün oluru alınarak varsa vakfın geliri ile uygulama yapılacaktır (Madran, 2002:36). 1877 tarihli Ebniye-i Emiriye ve Vakfiye İnşaat ve Tamirâtı Hakkında Nizamname ile İstanbul'da inşa edilecek ve onarımı yapılacak yapılar için öncelikle “Şehremaneti ser-mühendisi ve Emanet Hendesehanesi'nden iki memur ve mücerreb (tecrübeli) ve mü'temen (güvenilir) dört ebniye kalfası ve Nafia mühendisi ve ebniyenin cesâmet ve ehemmiyetine göre Erkan-ı Harbiye zabitanından biri marifetiyle” “keşf-i evvel” suretinin hazırlanmasına; kullanılacak malzemenin niteliği, miktarı, birim fiyatları ve günlük işçilik ücretlerini de içeren keşif defterinin “ebniyenin resmi (mimari çizimi)” ile birlikte Şehremaneti Meclisi'ne iletilmesine karar verilmiştir. Nizamnamenin dördüncü bölümünde keşf-i sâninin -keşf-i evveli hazırlayan kişilerden farklı olacak şekilde- “dört nefer muteber (saygın) ve mü'temen kalfa beraber olmak üzere müstakillen Nafia mühendisleri marifetiyle” hazırlanması ve Şehremaneti Meclisi tarafından onaylanması gerektiği bildirilmiştir (Ergin, 1995:1741-1745). Keşif

defterleri için Şehremaneti onayı alınması uygulamasının 1877 tarihli Nizamname yayınlanmadan önce de geçerli olduğu Mesih Mehmed Paşa Camii için düzenlenen 17 Haziran 1873 (1290 R 20) tarihli “keşf-i sâni” defterinin sonundaki “Keşf-i Emanet-i Şehr” mühründen anlaşılmaktadır (Şekil 3).

1877 tarihli Ebniye-i Emiriye ve Vakfiye İnşaat ve Tamirâtı Hakkında Nizamname'ye 1888 yılında eklenen ibareye göre, İstanbul'da bulunan ve emaneten tamir ettirilecek vakıf yapılarının keşf-i evvelinin “Evkaf-ı Hümayun Hazinesi mühendis ve kalfa ve memurları marifetiyle” hazırlanmasına, keşf-i sânilerinin ise yine 1877 nizamnamesine uygun şekilde yaptırılmasına karar verilmiştir (Ergin, 1995:1747).

1860'lar ve 1870'lerde hazırlanmış olan keşfi evvel ve keşfi sâni defterlerinde, keşfi hazırlayan görevlilerin isimlerinin ayrı ayrı yazılmış olduğu görülmektedir. Her bir defterde genellikle “ebniye hulefasından” bir kişi, “erbâb-ı vukufdan” bir veya iki kişi görevlendirilmiştir. “Hulefa” kelimesi “halifeler” anlamına gelmektedir (Parlatır, 2006:648), “Ebniye halifesi” ise “Hassa mimarlar örgütü elemanı olan, başmimarın vekili, yardımcı sıfatıyla her türlü onarım, tasarım işinde ya da

Şekil 3- Sol tarafta Topkapı Ahmed Paşa Camii için düzenlenen 1 Kasım 1861 tarihli, BOA. Ev.d.17628 tasnif numaralı “keşf-i sâni” defterinin sonunda yer alan “Meclis-i Ebniye” mührü, sağ tarafta ise Mesih Mehmed Paşa Camii için düzenlenen 17 Haziran 1873 tarihli, BOA. Ev.d.34471 tasnif numaralı “keşf-i sâni” defterinin sonundaki “Keşf-i Emanet-i Şehr” mührü.

herhangi bir inşaatın yürütülmesi için görevlendirilen mimar” olarak tanımlanmaktadır (Sönmez, 1997:42). Dolayısıyla belgelerde “ebniye hulefasından” olduğu belirtilen görevli mimar olmalıdır, “erbâb-ı vukufdan” olduğu belirtilen görevli ise kalfadır. Bu dönemde aslen dülger ya da neccar kalfası olup “ebniye kalfası”, “ebniye-i hümayun kalfası” gibi unvanlarla tüm binanın sorumluluğunu alan bir grubun ortaya çıkması dikkati çekmektedir. İnşaat alanında birkaç işi

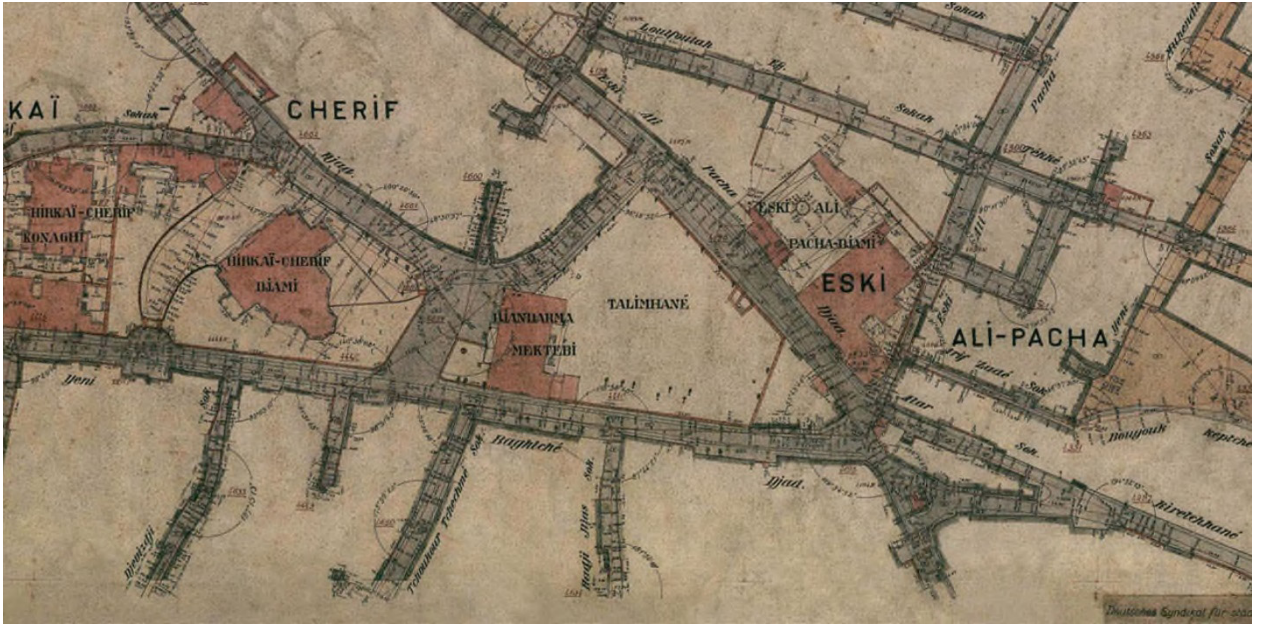
yapmayı bilen “kalfalar” Hassa mimarları olmadıkları halde “erbâb-ı vukufdan” sayılmışlardır (Şenyurt, 2011:298).

Mesih Mehmed Paşa Camii'nin İnşası

Fatih İlçesi Hırka-i Şerif Mahallesi'nde yer alan (Şekil 4,5) Mehmed Paşa Camii'nin banisi Sultan III. Murad'ın (1574-1595) veziriazamlarından Hadım Mesih Mehmed Paşa'dır. Caminin cümle kapısı üzerindeki kitabesine göre inşaatı H. 994 yılında (1585/1586) tamamlanmıştır (Şekil 6)

Şekil 4- Alman Mavileri haritasında Eski Ali Paşa/ Mesih Mehmed Paşa Camii (Dağdelen, 2006)

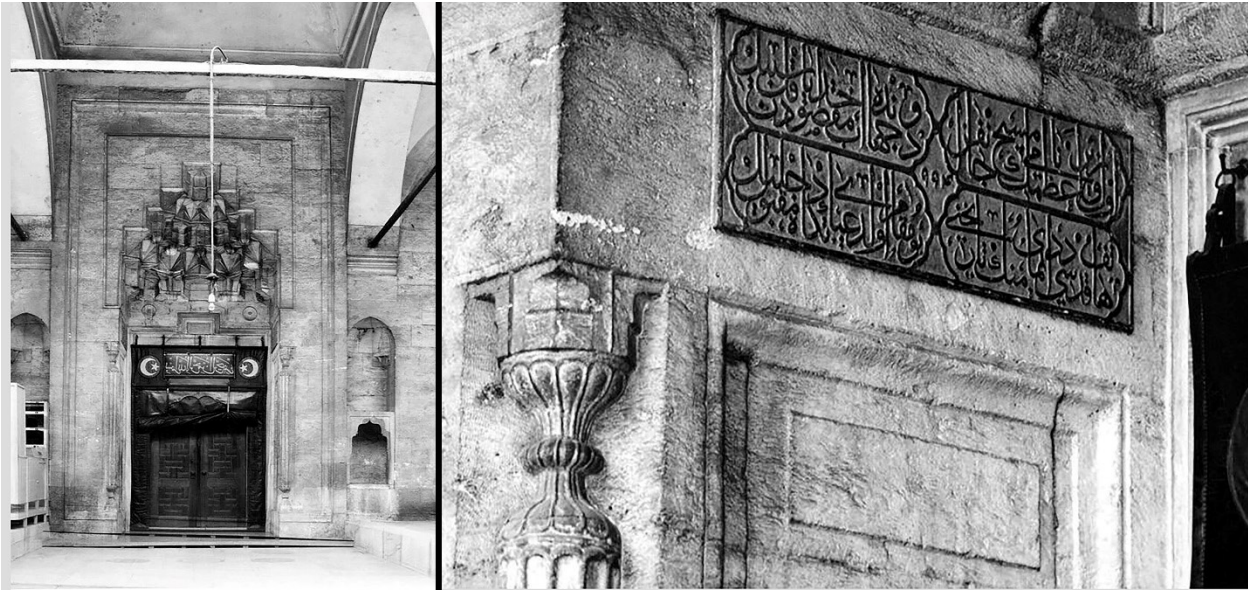
Şekil 5- Eski Ali Paşa/ Mesih Mehmed Paşa Camii (Ayverdi, 1958)



(Ayvansarayı, 2001: 259).

Türbesi cami avlusunun ortasında yer alan baninin, cami ile beraber bir çeşme yaptırdığı, çeşmenin 1817 yılında tamir gördüğü bilinmektedir (Öz, 2015:104). Mimar Sinan'ın mimarbaşılığı zamanında ele alınmış olmakla birlikte mimar Dâvud Ağa'nın da bu yapıda çalışmış olabileceği düşünülmektedir. Mimar Sinan'ın Mekke'de olması nedeniyle mimarbaşının vekili (kâ'immakâmı) olan mimar Mehmed

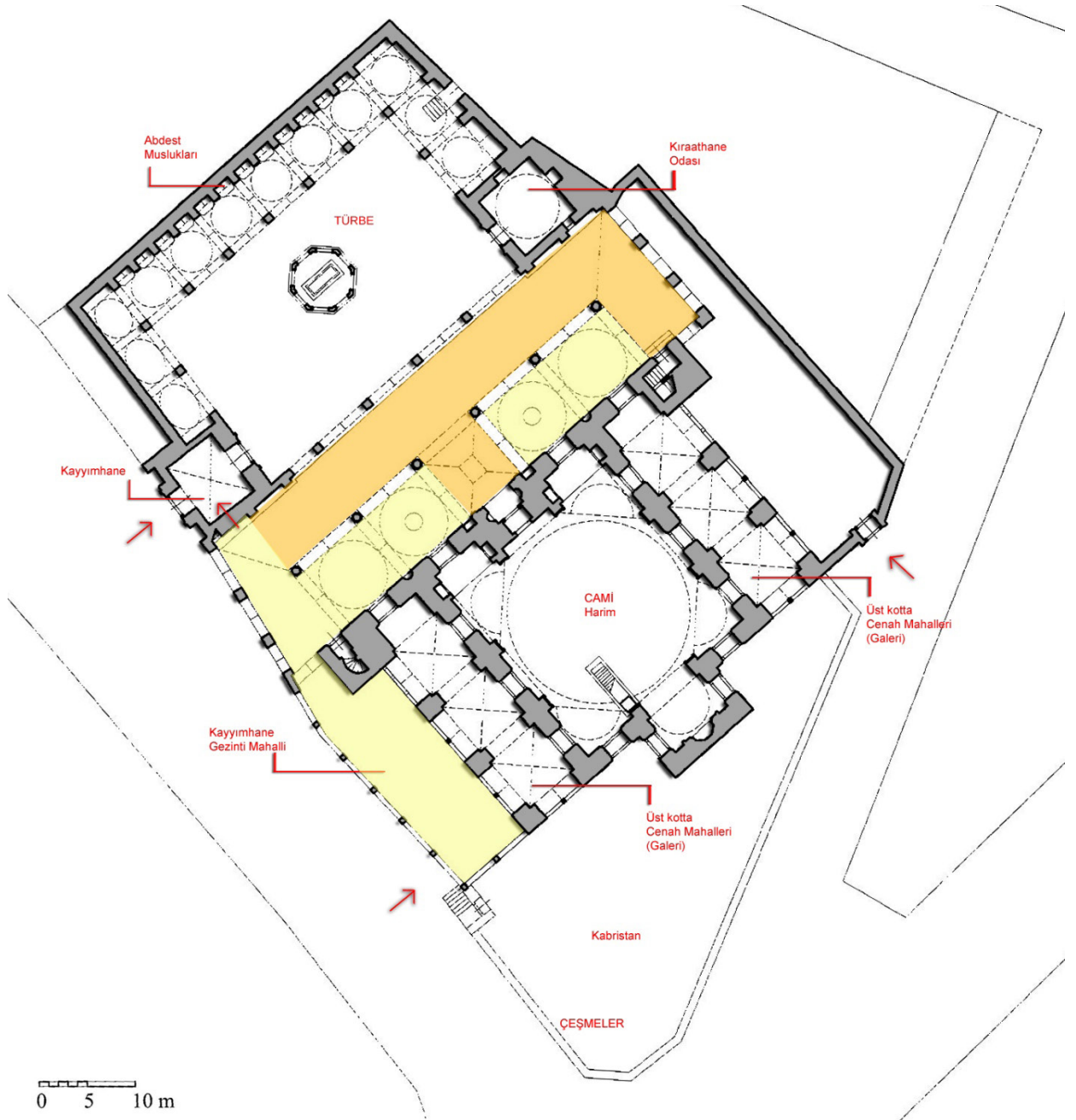
alan kemerli geçiştin sağlanmaktadır (Şekil 8). Çift revaklı olduğu anlaşılan camide, beş gözlü birinci revak dört kubbe ve bir tonoz ile; ikinci revak ise ahşap kırma çatı ile örtülüdür. Mesih Mehmed Paşa Camii çevresinde yer alan bazı vakıf binalarının Ali Paşa'ya ait olması sebebiyle yapı, hem eski haritalarda hem de BOA.Ev.d.34471 tasnif numaralı keşif defterinde "Eski Ali Paşa Camii" olarak anılmaktadır (Şekil 1,4,5).



Subaşı'na hitaben yazılmış 2 Nisan 1584 tarihli bir ferman ile caminin inşaatı için gereken malzemenin ve inşaat esnafının tedariki istenmiştir (Necipoğlu, 2013:543). Külliye mevcut durumda cami, türbe, çeşme, dükkânlar ve hazireden oluşmaktadır (Şekil 7). Ayvansarayı bugün mevcut olmayan sıbyan mektebinin, öncesinde sokak çeşmelerinin üzerinde yer aldığını ve caminin yerinde bulunan mescidin banisi Hasan Paşa tarafından yaptırıldığını belirtmektedir. Eğimli bir arazi olması sebebiyle caminin güneybatı cephesinde, alt kotta sekiz adet dükkân konumlandırılmıştır. Ayrıca türbe bahçesi olarak düzenlenmiş avlunun iki yanında karşılıklı olarak konumlanan ve keşif defterindeki mekânsal tariflere göre "kayyimhane"¹¹ ve kiraathane odası"¹² olduğu düşünülen iki birim bulunmaktadır (Şekil 7). Avluya giriş kayyimhanenin altında yer

Şekil 6- Mesih Mehmed Paşa Camii cümle kapısı ve kapının sol tarafında, inşaatın tamamlandığı tarihin bilgisini veren kitabe (1976) (D-DAI-IST-R 10.412 ve D-DAI-IST-R 10.401)

11. Kayyim, müteveli yerine kullanılan tabirdir. Caminin temizlik işlerini yapan hademesine de bu ad verilebilir (Parlatır, 2006: 867)
12. Kiraat "Kur'an'ı belli kural ve işaretlere göre okuma" anlamına gelmektedir (TDK Sözlük). "Kiraathane" burada "Kur'an okunan mekân" anlamında kullanılmış olmalıdır.



Şekil 7- Vaziyet Planı. G. Necipoğlu'nun hazırladığı vaziyet planı üzerine eklemeler yapılmıştır (Necipoğlu, 2013:542).



Mesih Mehmed Paşa Camii'nin 1873 yılı Onarımı

Yapılan literatür araştırması ve arşiv taramalarında caminin 1873 öncesinde kapsamlı bir onarım geçirdiğini ortaya koyan bir kayıt saptanamamıştır. Bu makaleye konu olan 17 Haziran 1873 tarihli BOA.Ev.d.34471 tasnif numaralı keşf-i sâni defterine Osmanlı Arşivi'nde sayısal belge arama yöntemi ile ulaşılmıştır. Rika biçiminde yazılı on sayfası; başında bir, sonunda iki boş sayfası olan ve toplamda 13 sayfadan oluşan defter 25,5x 32,5 cm ölçülerindedir. Belgeye göre, öncelikle yapının “keşf-i evvel” defteri hazırlanmış ve buna göre ilk planlamada giderlerin tutarı 95.316,5 kuruş olarak belirlenmiştir. Münâkasa ile fiyatta eksiltme yapılmış ve uygulama işini müteahhit olarak 74.200 kuruş ile Hacı Anesti Kalfa üstlenmiştir. Uygulama tamamlandıktan sonra “keşf-i sâni” defteri hazırlanmış ve buna göre ilk anlaşılan fiyatı aşan bazı ek uygulamalar olduğu anlaşılmıştır. Keşf-i sâni'deki toplam tutarın ilk keşifte anlaşılan işlerden fazla olması sebebiyle Hacı Anesti'ye ödenecek para 25.056,5 kuruş daha arttırılmış ve toplam tutar 99.256,5 kuruşa ulaşmıştır. Sonradan ortaya çıkan 12.100 kuruşluk keşif dışı ilave işler için Hacı Anesti Kalfa işe karıştırılmamış ve söz konusu ilave işler “emaneten” yaptırılmıştır.

İkinci keşif defterinin hazırlanması için “ebniye hulefasından” Nazif Efendi ile “erbâb-ı vukufdan” Küçük Ohannes Kalfa görevlendirilmiştir. Tamirat mümeyyizi¹³ Saffet Efendi de bu iki uzmana eşlik etmiştir. Alanda gerekli incelemeler yapılmış, ölçümler alınmış ve uygulamanın toplam tutarı yazılı hale getirilmiştir. Keşif defterinde onarım kapsamında yapılan uygulamalar farklı metin öbekleri ve hesap açılımları ile tarif edilmektedir.

Toplam inşaat tutarının mekânlara göre dağılımına bakıldığında, onarım kapsamındaki harcamaların en büyük kısmının %79 oranı ile (90.482,5 kuruş) camiye dair olduğu görülmüştür. Bundan sonra en büyük tutar %14 oranı ile (15.760 kuruş) çeşmenin üzerinde yer alan sıbyan mektebinin yeniden yapımına aittir. Altyapı tesisatı, çevre duvarı onarımı, çevre düzenleme işleri, hela onarımı, kıraathane odası onarımı, türbenin onarımı gibi iş kalemleri de bu uygulama kapsamında ele alınmıştır (Şekil 9).

Şekil 8- Mesih Mehmed Paşa Camii avlu girişi. Soldaki fotoğraf (D-DAI-IST-R 10.421) (1976), sağdaki fotoğraf P. Sürmen Akın (Temmuz 2022).

13. Mümeyyiz; temyiz eden, iyiyi kötüyü ayıran anlamına gelmektedir (Parlatır, 2006:1178). Belgede denetçi veya kontrolör anlamında kullanılmış olmalıdır. Tamirat mümeyyizinin Eukaf-ı Hümayun Nezareti tarafından görevlendirilen ve uygulamayı kontrol eden memur olduğu sanılmaktadır.

Şekil 9- Toplam inşaat tutarının mekânlara göre dağılımı

	Onarılan Yapı/ Mekan	Tutar (kuruş)	Toplam inşaat içindeki %
1	ALT YAPI TESİSAT	380	0
2	CAMİ	90.483	79
3	ÇEVRE DUVARLARI	4.050	4
4	PEYZAJ ALANLARI	843	1
5	HELA	365	0
6	KIRAATHANE ODASI	645	1
7	TÜRBE	1.320	1
8	YENİ MEKTEP BİNASI	15.760	14
9	YENİ HELA BİNASI	990	1
		114.836	100

Cami için yapılan uygulamalarda en yüksek tutar 26.321 kuruş (%29) ile sıva, boya ve nakış işlerine ayrılmıştır. Kiremit kaplı ahşap çatı işleri 19.207 kuruş (%21), kurşun kaplamanın yenilenmesi 13.297 kuruş (%15), demir doğrama işleri 10.791 kuruş (%12) tutmuştur. Bu işler dışında

caminin onarımı kapsamında ahşap boya işleri, ahşap doğrama işleri, yeni müezzin mahfili yapımı, yıldız boya işleri ve taşınabilir aydınlatma elemanları ile ilgili giderler de bulunmaktadır (Şekil 10).

Şekil 10- Cami onarım tutarının iş gruplarına göre dağılımı

	İş Grupları	Tutar (kuruş)	CAMİ inşaat içindeki %
1	AHŞAP BOYA	308	0.34
2	AHŞAP DOĞRAMA	3.767	4.16
3	AHŞAP KORKULUK	1.525	1.69
4	ALÇI DOĞRAMA	5.570	6.16
5	CAMİ DIŞ DUVAR ONARIM	3.870	4.28
6	DEMİR DOĞRAMA	10.791	11.93
7	KİREMİT KAPLI AHŞAP ÇATI	19.207	21.23
8	KURŞUN KAPLAMA	13.297	14.70
9	MERMER TEMİZLİĞİ	61	0.07
10	MÜEZZİN MAHFİLİ	2.298	2.54
11	SIVA+ BOYA+NAKİŞ	26.321	29.09
12	TAŞINABİLİR AYDINLATMA	2.908	3.21
13	YALDIZ	560	0.62
		90.483	100

Revzen Uygulamaları:

Belgede değinilen uygulamalar arasında en dikkat çekici olanı revzenler ile ilgili olandır. Büyük ve küçük kubbelerde bulunan pencerelerin alçıdan üretilmiş dışlık çerçeveleri harap olduğundan sökülmeleri gerektiği belirtilmiştir. Ancak iş başlangıcında (*keşf-i evvelinde*) “*kadimi üzre*”, özgün malzeme ve detayına uygun olacak şekilde alçıdan yenilenmeleri yazılmış ise de sonradan bundan vazgeçilmiş ve bu pencerelerde demir çerçeve yapılması uygun görülmüştür. Uygulanan detay “*dördü bir kantarlık lama demirinden çerçeve ve mezkur çerçeveden yuvalı ve macunlu camlı bilcümle cam ve çerçevelerin tecdid-i*” şeklinde tarif edilmektedir. Osmanlı klasik dönem yapılarında revzenlerin kayıtlarının yaygın olarak alçıdan yapıldığı bilinmektedir. Dışlıklarda genellikle yuvarlak, elips biçimli ve filgözü ya da göbekli cam adı verilen renksiz camlar kullanılmıştır. Ancak cam boyutlarının çok daha büyük parçalı kullanılabilir

olduğu 19. yüzyılın ikinci yarısında, bazı klasik dönem Osmanlı camilerinde yapılan onarımlarda dışlık revzenlerin farklı şekillerde uygulandığı, bu dönemde demir lama ve büyük cam bölüntülerin kullanıldığı anlaşılmaktadır. Mesih Mehmed Paşa Camii’nin dışlık revzenleri ile ilgili tarif edilen uygulama hem Albert Gabriel’in 1908- 1934 yılları arasına tarihlenen fotoğrafında (*Şekil 11*) hem de Nicholas V. Artamonoff’un 1935 tarihli fotoğrafında net bir şekilde görülmektedir. Kubbe altındaki dışlık revzenlerde yatayda iki bölüntü, düşeyde dört bölüntü oluşturulmuş, kareye yakın cam modülleri kullanılmıştır. Belgedeki “*Cami-i mezkûrun beden duvarlarıyla cenah mahallerinde dışlık kavis pencerelerine evsâf-ı mezbure üzre demir çerçeve inşası*” anlatımından, onarımda yan mahfillerde yer alan kemerli pencerelerde de demir doğrama uygulaması yapıldığı anlaşılmaktadır (*Şekil 12*).

Şekil 11- Mesih Mehmed Paşa Camii-A. Gabriel (1908- 1934) (AG20K005093) (URL 1)





Şekil 12- Soldaki fotoğraf N. V. Artamonoff (Aralık 1935) (URL 2), sağdaki fotoğraf P. Sürmen Akın (Temmuz 2022)

Dışlık revzenlerdeki demir doğramaların hangi tarihe kadar yerinde kaldığı bilinmemektedir. 1964 yılına ait bir fotoğraf, metal kayıtlı revzenlerin yerini alçından üretilmiş yeni dışlıkların aldığını göstermektedir (Şekil 13). Keşf-i sani defterindeki anlatıma ve yaklaşık 30 yıl arayla çekilmiş iki fotoğrafa bakılarak, Mesih Mehmed Paşa Camii'nde 1935'ten sonra yapılan bir onarım ile 19. yüzyıla ait bir dönem ekinin ortadan kaldırıldığı söylenebilir.

Farklı yapılara ait dönem fotoğrafları dikkatle incelendiğinde, 19. yüzyılın ikinci yarısında revzen dışlıklarında demir lamalı, yuvalı ve camlı uygulamaların yapılmış olduğu görülmektedir. Kara Ahmed Paşa, Edirnekapı Mihrimah ve Yavuz Selim camilerine ait eski fotoğraflar da benzer uygulamalar yapıldığını ortaya koymaktadır (Şekil 14,15,16).

Şekil 13- J. Laroche (1964)- Salt Araştırma Arşiv Belgeleri (IFEALARIST018)

Şekil 14- Yavuz Selim Camii- A. Gabriel (1908-1934) (AG20K001265) (URL 3)





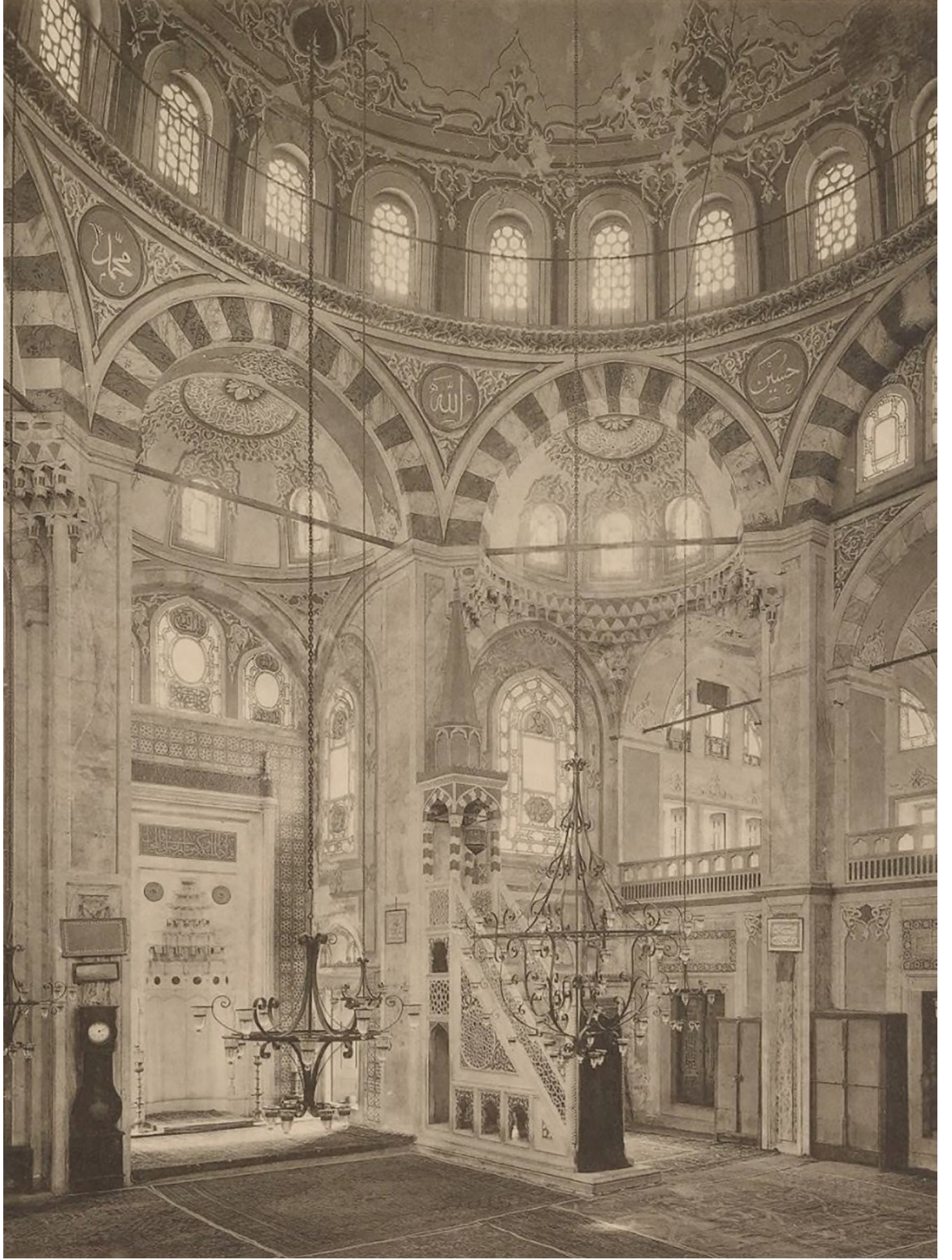
Şekil 15- Edirnekapı Mihrimah Camii- A. Gabriel (1908- 1934) (AG20K005098) (URL 4)

19. yüzyılın ikinci yarısına ait benzer uygulamaların farklı yapılar üzerinde tespit edilmesi, onarım alanındaki dönemsel yaklaşımların anlaşılmasına olanak sağlamaktadır.

Mesih Mehmed Paşa Camii'nde dışlık revzenlerde yapılan bu uygulamaya karşılık, içlik revzenlerde alçıdan vazgeçilmemiştir (Şekil 17). İç mekânda yer alan üst kot pencerelerinin alçıdan üretilmiş çerçevelerinden bozulmuş olanlar camcı marifetiyle “*emsâli misillü*” (özgün detayında) tamir edilmiş, kırılmış yuvarlak camların ise bütünlemesi yapılmıştır. Altı adet pencerenin harap olmuş dökme alçı çerçeveleri sökülüştür. Alçı çerçeveler kalıplı tezgahta yeniden dökülerek özgün detayına uygun şekilde “*ma'a cam alçıdan dökme olarak*” yenilenmiştir.



Şekil 16- Kara Ahmed Paşa Camii- A. Gabriel (1908- 1934) (AG20K005095) (URL 5)



Şekil 17- Mesih
Mehmed Paşa Camii
(Gurlitt, 1912)

Söz konusu uygulamanın tarifi altında yer alan keşif- metraj tablosunda “*müceddeden dökme çerçeveleri*” ile “*mevcudlarının tamiri*” şeklinde iki ayrı uygulama için iki ayrı fiyat ve metraj belirtilmiştir.

Gurlitt’in 20. yüzyıl başına tarihlenen, harim mekânına ait fotoğrafı (Şekil 17) ile 1967 yılına ait arşiv fotoğrafı (Şekil 18) karşılaştırıldığında, mihrabın üst kotunda yer alan revzenlerin bu süreç içinde yenilediği ve yapılan onarımda özgün tasarımın dikkate alınmadığı görülmektedir. 1873 yılında “*emsâli misillü*” tamir edilmiş olan içlik revzenlerin 20. yüzyılın ilk yarısında yapılan onarım ile özgünlüğünü yitirdiği anlaşılmaktadır.

Son Cemaat Yeri, Dış Revak Uygulamaları:

Defterde değinilen ve dikkati çeken bir başka uygulama son cemaat mahalli ile ilgilidir. Mesih Mehmed Paşa Camii son cemaat mahallinde çift revak bulunmaktadır. 1873 yılı onarımında dış revakın ahşap çatısı çürümüş olduğundan bütünüyle sökülerek yenilenmiştir. Onarımda çatıya ait ahşap konstrüksiyon ve çatalı ahşap tavan kaplaması yeniden inşa edilmiştir. Burada dikkat çeken detay “*noksan kiremitlerin ilavesi*” ifadesi ve buna bağlı olarak ahşap çatılı ikinci revak bölümünün çatı örtüsünün, 1873 yılı onarımından önce de kiremit kaplı olduğunun anlaşılmasıdır. Çatı yıkılmış olsa da onarımda sağlam kalan kiremitlerin bir bölümü kullanılmıştır ve eksik olan kiremitler tamamlanmıştır. Buna ek olarak “*kayymhane gezinti mahalli*” (Şekil 7) üzerinde yer alan ahşap çatı ile aynı mekânın “*sokak tarafında kargir duvarları*” harap olduğundan ahşap çatı tamamen sökülmüş ve yeniden inşa edilmiştir. “*...mevcuduna sülüs derece cedîd taş*” ilavesi yapılmış olan duvar “*hâlis harcla memzûc kireç tuğlasından iki sıra hatullı tarafeyni hâlis harçla siva ve badanalı olarak*” yenilenmiştir. Bu uygulamanın tamamlanmış hali Gurlitt’in 20. yüzyılın başına tarihlenen fotoğrafında görülmektedir. Gurlitt ayrıca caminin üst kat planında kayymhane gezinti mahallinin çatısını göstermiştir (Şekil 19). Güneybatı cephesinde yer alan

kiremit kaplı ahşap çatıyı taşıyan almaşık kargir duvar ve bu duvar üzerinde yer alan kiremit kaplı çatı, geç dönemde yapılmış olan onarımlarda ortadan kaldırılmıştır.

Şekil 18- Mesih Mehmed Paşa Camii (1967) (Encümen Arşivi, dosya 86).

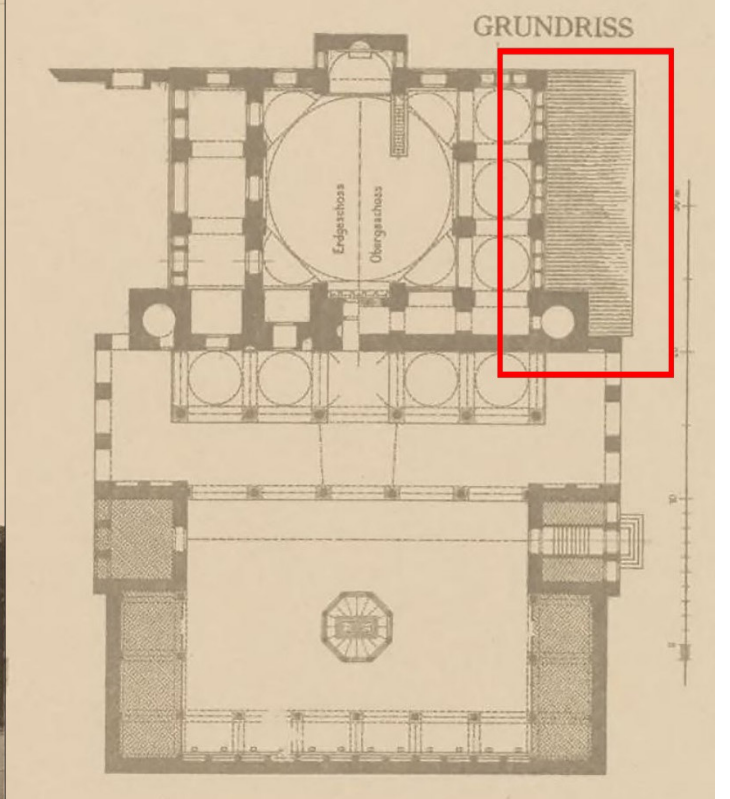
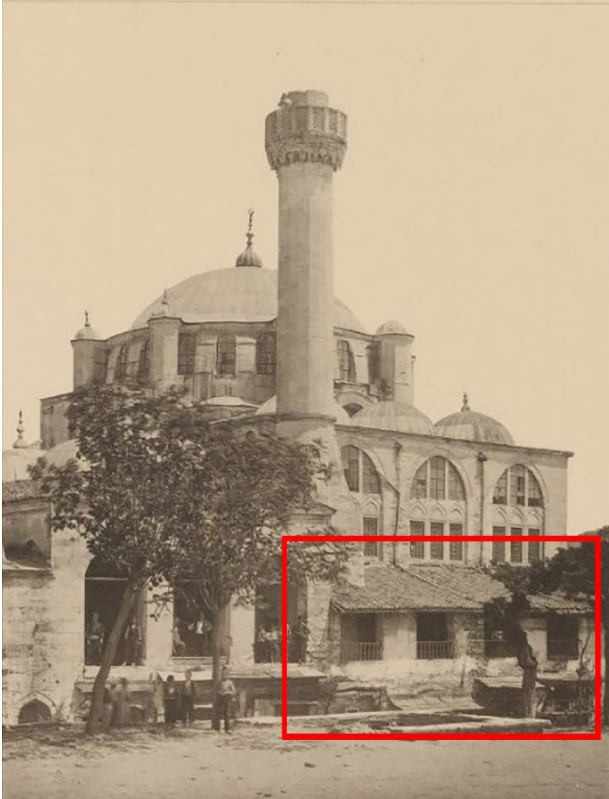


Sıva Onarımları:

Belgede yazılı olan esaslı onarım işlerinden bir diğeri şu şekilde tarif edilmektedir: “Cami-i mezburun bilcümle derun kubbe ve beden duvarları yüzünde fersude sıva ve nakışlarının tanzim ve tesviyeleri mübaşeret suretinde düşürme olarak üç yüz yetmiş iki arşın kaleme alınmış ise de esnâ-yı tamirde mezkur ekser mahalleri kabarmış ve münşak olan nakışları dahi baran-ı neşyinden mahv olmuş olduğundan tamir ile iktifâ olunmadığı cihetle cami-i mezkurun zemininden kebîr kubbeye çıkınca icab eden seren ve kile ve karanta ve sâir kerestelerden mükemmel iskele kurularak mezkur sıvalar fesh ve halis horasan ve ketenli harçla emsali misillü olarak tesviyesiyle bilcümle kebîr ve sağîr kubbe ve yay kemer ve beden duvarları yüzüne rengamiz ve elvân mermer badana tılâsıyla yay kemer ve beden duvarına sıvacıkâri sommaki taklidi nakış ve bilcümle kubbe ve satırlarıyla etraf kenarlarına ve bilcümle kubbe ve beden duvarlarında olan pencerelerin etraf ve bâlâlarına sıvacıkâri Arabî tarzda yaprak

ve arma donanmalı zeminden kubbeye çıkınca südüs derece sıva ve sâirenin tesviyesi.” İlk keşifte iç mekânda yıpranmış sıvalı yüzeylerde kısmi olarak “tanzim ve tesviye” planlanmış, ancak yağmur suyu sebebiyle kabaran yüzeylerin kısmi tamirinin mümkün olamayacağı uygulama sırasında anlaşılınca, ahşap elemanlarla bir iskele kurularak bozulan kısımlarda (altıda bir oranında) sıvalar raspalanarak yenilenmiştir. Yeni sıva işleminde “emsali misillü” halis horasan ve ketenli harç kullanıldığı, tüm büyük ve küçük kubbe yüzeyleri ile kemer yüzeylerinde çok renkli “mermer badana” yapıldığı, kemer yüzeyleri ile beden duvarlarına “sommaki taklidi nakış” uygulandığı ve pencere etraflarında “Arabi tarzda” bir bezeme uygulandığı belirtilmektedir. Sıva katmanının sadece altıda birlik bölümünün, ancak mermer badana ve kalemîşi gibi sıva üstü katmanların tamamının yenilenmesi dikkati çekmektedir (Şekil 17).

Şekil 19- Mesih Mehmed Paşa Camii (Gurlitt, 1912)



Müezzin Mahfili:

Harimde bulunan müezzin mahfilinin de ilk etapta onarımı düşünülmüş ancak uygulama sırasında bunun mümkün olmayacağına karar verilmiştir. “*Kâbiliyeti olmadığından*” ifadesi strüktürel sorunlara işaret ediyor olmalıdır. Bu sebeple müezzin mahfili bütünüyle sökülmüş ve tavanda uygulanan koltuk silmeli pasalı ahşap kaplamalara değinildiğine göre dönemin tarzına uygun şekilde yeniden inşa edilmiştir. Bugün yerinde var olmayan ahşap müezzin mahfili bir geç dönem onarımında kaldırılmış olmalıdır. Ancak 1873 yılı onarımında eklenen ahşap müezzin mahfili 1900 yılına ait eski bir fotoğrafta net bir şekilde görülmektedir (Şekil 20).

doğramaların takıldığı anlaşılmaktadır.

1873 Sonrası Durum:

1873 onarımından 20 yıl kadar sonra, Mesih Mehmed Paşa Camii'nin 1894 yılında gerçekleşen deprem sebebiyle “minaresinin şerefesine kadar yıkılıp, kubbenin üzerine düştüğü” bilinmektedir (Küçükalioglu, 2015:534). Ali Saim Ülgen, Mesih Mehmed Paşa Camii ile ilgili 29 Aralık 1936 tarihli envanter notlarında şöyle yazmıştır: “*Bu mabet 1310 yılındaki meşhur zelzelede harap olmuş ve 43 yıldan beri tamir görmeden harabe olarak kalmıştı. İçinde namaz kılınmasına rağmen birçok yerleri yıkıktı. 1936 yılının son aylarında tamirine başlandı ise de acemi ellerde kıymetini kaybedecek hatalı tamirata düşer olmuş. Eski eserleri ko-*

**Basit Onarımlar:**

Belgede esaslı onarım uygulamalarının yanı sıra, yapılan bazı basit onarım işlerine de değinilmektedir. Büyük ve küçük kubbelerde yıpranmış olan kurşun kaplamaların değiştirilmesi, çatıda kubbeler ile saçaklar etrafında kurşunları tespit edebilmek için büyük başlı çiviler ile bağlı, ayancık latasından hatıl çekilmesi, boyabadana işleri, mihrap ve minberde “*yaldız tazelemesi*” ile “*mermer ağartması*”, dış cephelerde kısmi derz yenilemesi gibi uygulamalar sıralanmıştır. Zemin kat pencerelerinin cam ve çerçeveleri harap olduğundan hepsinin sökülerek yeni meşe

ruma encümenince evkafın nazarı dikkati celbedilmiştir” (Şekil 21, Encümen Arşivi, Dosya 86). Arşiv fotoğraflarından caminin 1964 yılı öncesinde esaslı bir onarım geçirdiği tespit edilebilmektedir. Cami 1963 yılında GEEAYK tarafından, çeşme ve dükkânlar ise 1992 yılında Koruma Bölge Kurulu tarafından korunması gerekli kültür varlığı olarak tescil edilmiştir. Haziran 2018 tarihinde Vakıflar Genel Müdürlüğü'nce başlatılan restorasyon uygulaması Mayıs 2022'de tamamlanarak cami ibadete açılmıştır.

Şekil 20- Soldaki fotoğraf (1900) (D-DAI-IST-R 6074), ortadaki fotoğraf (1976) (D-DAI-IST-R 10.380), sağdaki fotoğraf P. Sürmen Akın (Temmuz 2022)

Sıra No	Kayıt Tarihi	Asarı atıkların bulunduğu vilâyet, kaza ve yer	Yapıldığı tarih	Mimar ve banisi	Tamir tarihi
86	29/11/42	İstanbul vilâyeti, Fatih kazası, Karagözüne mahallesi, Mektebi, İbrahim mahallesi, Hüsküncü cadde-i İsmaili Paşa meydanı.	1779 1810	Mimar: Koca Mimar Sinan, Banisi: Mesih Mehmed Paşa.	1936
Binanın tanınması adı		Aslından ne olduğu	Bugün için kullanıldığı	Kimin malı olduğu ve nasıl ele geçirildiği	
Mesih Paşa Camii ve çeşmesi, Medresesi		Camii ve çeşme ve Medresesi.	Camii namazgâhı, türbe, çeşme, çeşme çeşmesi, çeşme çeşmesi.	İskafı, üstü, çeşme, çeşme çeşmesi, çeşme çeşmesi.	
Üzerindeki yazı ve tarihlerin kopyası					
<p>Camii'nin kitabesi: (Kopyası bu tasarımda, burada gösterilmiştir.) 979 H. Kopyası üzerindeki kâhke. Camii'nin namazgâhındaki kitabesi: (Revaklarında) Çeşmenin kitabesi: Diğer kitabesi: Kimler tarafından yapıldığı ve kimin takibi</p>					
Neden ibaret olduğu ve tarihi		Bu mahall 1310 h. civarında mesur yapıldı. Harap olmuş ve 43 yıldan beri tamir görmeden beri. Bu mahall kâhke, 1936 yılında tamir edilmiştir. 1936 yılında son aşamada tamirinde çalışarak sadece camii etrafında tamir edilmiş kâhke tamir edilmiştir. İskafın nazarı dikkate alınmıştır.			
Tahribatı		Bu eser Türk mimarisinin en önemli eserlerindedir. Bir iç avlu şifhinde toplanan medrese avlularıyla son cemaat mahalli dikkate alınarak ve özgül bir şekilde Camii ise altı aygün kâhke bir kâhke ve parmaklıklar ile örtülmesi ve mihrap tarafı, çelik asma edilmiştir.			
Yapılması lâzımgelen plan ve fotoğraflar hakkında bilgiler		Harici ve dahili fotoğraflar ve detayların fotoğrafı Çere kayımları.			
Binanın yapılış tarzı hakkında mümkün olan tafsilat		Binanın yapılış tarzı hakkında mümkün olan tafsilat			
İnce mahalli		İnce mahalli			

Şekil 21- Mesih Mehmed Paşa külliyesi ile ilgili A. S. Ülgen'in hazırladığı envanter fişi. (1936). (Encümen Arşivi, Dosya 86).

SONUÇ

Tarihî yapıların onarımı alanında 19. yüzyıl, klasik dönem ile günümüz sistemi arasında bir geçiş dönemi oluşturmaktadır. Bu dönemde onarımlar öncesi birinci keşif ve onarım sonrası ikinci keşif uygulamaları klasik dönemde olduğu gibi devam ederken, tüm onarımlar için kadı onayı veya Divan onayı alınması gibi uygulamalar yerine nizamnameler ile sadece belli bir tutarın üzerindeki uygulamalar için merkezî yönetimin onayının alınması esasları kabul edilmiştir. Uygulamada yeni ihale yöntemlerinin kullanılması, mimarların yanı sıra kalfaların da mimar/müteahhit olarak inşaatta önemli görevler almaları dönemin dikkat çeken yenilikleri arasındadır. Tanzimat dönemine has kurumsallaşma çabaları, 1855 yılında Şehremaneti'nin kurulması, Evkaf-ı Hümayun Nezareti örgütlenmesindeki değişimler ve özellikle yüzyıl sonunda yeni nizamnamelerin yayınlanması, "ecdad yadigarı" sayılan vakıf yapılarının

onarımında etkisi olmuş gelişmelerdir. 1873 yılında Mesih Mehmed Paşa Camii'nde gerçekleştirilmiş olan onarımda malzeme kullanımı ve özgün detay uygulamaları konusunda farklı yaklaşımlar benimsenmiştir. Revzenlerde demir lama ve büyük boyutlu camlar kullanılarak 16. yüzyıl detaylarından vazgeçilmiş, kayyımhane gezinti mahalli çatı örtüsünde dönem ekine saygı gösterilerek yenilemelerde yeniden kiremit kullanılmıştır. İçlik revzenlerin onarımında ise yapım zorluğu düşünülmeden "kadimi üzre" ve "emsali misillü" gibi vurgularla özgün detaylar doğrultusunda yenilemeler yapılması uygun görülmüştür. İşin başlangıcında tasarlanmış olan bazı uygulamaların yapım sırasında mümkün olmayacağına karar verilmiştir. Kalem işi, nakış ve yeni ahşap müezzin mahfili yapımı gibi "nev resim" (yeni tarzda) olarak tabir edilen bazı uygulamalarda klasik dönem ile dil birliği kaygısı olmamıştır.

19. yüzyıl onarım keşif defterleri ile arşiv fotoğrafları birlikte değerlendirildiğinde, klasik dönem yapılarında “özgün” yapıyla bütünleşen dönem eklerinin, 1950-60’lı yıllarda yapılan onarımlarda geri dönüşü olmayacak şekilde ortadan kaldırılmış olduğu ve bir üslup birliği anlayışının hâkim olduğu görülmektedir. Avrupa’da 1964 Venedik Tüzüğü ile kuramsallaşan bazı uygulamaların, Türkiye’de ancak 1973 yılından itibaren yasal düzenlemelerde yer bulmaya başlaması bunun sebeplerinden biri olabilir. Arşivlerin dijitalleştiği, bilgiye erişimin kolaylaştığı, kültür varlıklarının korunmasına yönelik yasal düzenlemelerin yanında pek çok uluslararası tüzük, sözleşme ve belgenin yol gösterici olarak kabul edildiği 21. yüzyılda, böylesi geri dönüşü olmayan hatalara yer vermemek için koruma uzmanlarının titiz ve dikkatli çalışmaları önem taşımaktadır. Dönemin koruma anlayışı, kullanılan geleneksel konservasyon teknikleri, yapı malzemeleri ve genel terminoloji ile ilgili konulara da ışık tutan 19. yüzyıl onarım keşif defterlerinin içerdiği özgün bilgiler bu bağlamda araştırılmaya değer görülmeli ve yapıların tarihini aydınlatan veriler olarak değerlendirilmelidir.

BİLGİLENDİRME

Bu makale Y. Mimar Pınar Sürmen Akın (surmenakin@itu.edu.tr) tarafından Prof. Dr. Deniz Mazlum danışmanlığında, İstanbul Teknik Üniversitesi Lisansüstü Eğitim Enstitüsü, Mimarlık Anabilim Dalı Restorasyon Doktora Programı’nda hazırlanmakta olan “XIX. Yüzyıl İstanbul’unda Klasik Dönem Cami Onarımları” konulu doktora tezinden üretilmiştir.

KAYNAKLAR

- Akyıldız, A. (2010), “Şehremini”, *İslam Ansiklopedisi*, c.38, s:459-460, İstanbul: TVD
- Ayvansarayî Hüseyin Efendi, Ali Sati Efendi, Süleyman Besim Efendi; Galitekin A. N. (yay. haz.) (2001), *Hadikatü'l-cevâmi* (İstanbul Camileri ve Diğer Dini- Sivil Mi'mari Yapılar) İstanbul: İşaret Yayınları
- Ayverdi, E. H. (1958), *19. Asırda İstanbul Haritası*, İstanbul: İşaret Yayınları.
- Bakırer, Ö. (1973) “Vakfiyelerde Binaların Tamirâtı ile İlgili Şartlar ve Bunlara Uyulması”, *Vakıflar Dergisi*, Ankara, Sayı: X, s.113-126
- Dağdelen, İ. (2006) *Alman Mavileri (1814- 1914) 1. Dünya Savaşı Öncesi İstanbul Haritaları*, İstanbul: İBB
- Dündar, A. (2000) *Arşivlerdeki Plan ve Çizimler Işığında Osmanlı İmar Sistemi (XVIII. ve XIX. Yüzyıl)*, Ankara: T.C. Kültür Bakanlığı
- Ergin, O. N. (1995), *Mecelle-i Umûr-ı Belediye*, İstanbul: İBB Kültür İşleri Daire Başkanlığı Yayınları
- Gurlitt, C. (1912) *Die Baukunst Konstantinopels*, Berlin: Verlag Von Ernst Wasmuth
- Küçükalioglu Ö. S. (2015), *1894 Depremi ve İstanbul*, İstanbul: İş Bankası Yayınları
- Madran, E. (2002) “*Tanzimat'tan Cumhuriyet'e Kültür Varlıklarının Korunmasına İlişkin Tutumlar ve Düzenlemeler: 1800-1950*”, Ankara: ODTÜ Mimarlık Fakültesi Yayınları
- Madran, E. (2004), *Osmanlı İmparatorluğu'nun Klasik Çağlarında Onarım Alanının Örgütlenmesi 16-18. Yüzyıllar*, Ankara: ODTÜ Mimarlık Fakültesi Yayınları.
- Necipoglu, G. (2013), *Sinan Çağı Osmanlı İmparatorluğu'nda Mimari Kültür*, İstanbul: İstanbul Bilgi Üniversitesi Yayınları
- Öz, T. (2015), *İstanbul Camileri*, cilt1, Ankara: Türk Tarih Kurumu Yayınları
- Öztürk, N. (1995) *Türk Yenileşme Tarihi Çerçevesinde Vakıf Müessesesi*, Ankara: Türkiye Diyanet Vakfı Yayınları
- Pakalın, M. Z. (1993) *Osmanlı Deyimleri ve Terimleri Sözlüğü*, c III, İstanbul: MEB
- Parlatır, İ. (2006) *Osmanlı Türkçesi Sözlüğü*, Ankara: Yargı Yayınları
- Sönmez, N. (1997) *Osmanlı Dönemi Yapı ve Malzeme Terimleri Sözlüğü*, İstanbul: YEM Yayın
- Şenyurt, O. (2011) *Osmanlı Mimarlık Örgütlenmesinde Değişim ve Dönüşüm*, İstanbul: Doğu Kitabevi
- Tanman, M. B. (1994) “Murad Paşa Külliyesi”, *Dünden Bugüne İstanbul Ansiklopedisi*, c.V, s.518, İstanbul: Kültür Bakanlığı ve Tarih Vakfı
- Turan, Ş. (1963) *Osmanlı Teşkilâtında Hassa Mimarları, Tarih Araştırmaları Dergisi*, Ankara, Sayı:I, Ankara Üniversitesi Basım Evi, s.157-202.
- URL 1: [Vue extérieure d'une mosquée non identifiée, le minaret en partie écroulé \(Eski Ali Pasa ?\)](http://culture.gouv.fr) (culture.gouv.fr)
- URL 2: <http://images.doaks.org/artamonoff/items/show/1849>
- URL 3: [La coupole vue d'une arcade de la cour intérieure](http://culture.gouv.fr) (culture.gouv.fr)
- URL 4: [Façade principale](http://culture.gouv.fr) (culture.gouv.fr)
- URL 5: [Vue extérieure](http://culture.gouv.fr) (culture.gouv.fr)
- Alman Arkeoloji Enstitüsü Arşivi (IDAI)
D-DAI-IST-R 10.412

D-DAI-IST-R 10.401
D-DAI-IST-R 10.421
D-DAI-IST-R 10.380
D-DAI-IST-R 6074
Encümen Arşivi- Dosya 86
Salt Araştırma Arşiv Belgeleri
IFEALARIST018
T.C. Cumhurbaşkanlığı Osmanlı Arşivi Belgeleri (BOA)
BOA. A. MKZ. NZD
BOA. Ev.d.17628
BOA. Ev.d.19036
BOA. Ev.d.22712
BOA. Ev.d.34471
BOA. İ.ŞD./52-2871
BOA. ŞD/101-6-0