

Öz

Kuruluşundan bu yana geçen 140 yılda ülkenin sanat, tasarım, mimarlık, kültür ve bilim alanlarındaki üretiminin kaynağı Mimar Sinan Güzel Sanatlar Üniversitesi (MSGSU), 96 yıldır Fındıklı Merkez Yerleşkesi'ni kullanmaktadır. Neredeyse bir asırdır birlikte gelişmekte olan kurum ve yerleşke günümüzde birbirleri ile özdeş hale gelmişlerdir. Yerleşkenin tarihsel süreç içinde biçimlenen farklı fiziki katmanları, birbirleri, kent ve yerleşkeyi kullanmakta olan kurum ile kullanıcıları arasında kurulan anlamsal ilişkileri de barındırmaktadır. Bu ilişki ve özdeşleşmiş hali, Fındıklı Merkez Yerleşkesi için yerin ruhunun (*genius loci*) ve özgün ve ayırt edici özelliklerinin kaynağını oluşturmaktadır. Bu ayırt edici özellikler, kültür mirasının korunması disiplini içerisinde koruma değerleri olarak isimlendirilir. Mimarlık ürünleri söz konusu olduğunda koruma değerleri, ürünün fiziki varlığından kaynaklandığı kadar, ürünün üreticisi ve onunla ilişki içinde olan kullanıcılar tarafından atfedilen anlam ve değerlerden de kaynaklanır.

Bu çalışma; kullanıcılar tarafından mekâna atfedilen anlamsal değerlerin çok katmanlı kültür mirasının tanımlanması ve korunmasında önemli bir potansiyel taşıdıkları hipotezinden yola çıkarak, kültür mirasının korunması alanında tanımlanmış olan koruma değerlerinin bireysel ve kolektif bellekteki karşılıklarını MSGSU Fındıklı Yerleşkesi örneği üzerinden yer bağlamında araştırmak amacıyla taşınmaktadır. Çalışmanın amacı doğrultusunda, kullanıcılar tarafından atfedilen değerlerin tespiti için, derinlemesine bilgi edinmeyi olanaklı kılan yarı yapılandırılmış bire bir görüşme yöntemi tercih edilmiştir. Çalışma alanının çok katmanlılığı dikkate alınarak, kurumun ve yerleşkenin tarihsel süreçteki farklı dönemlerine yakından tanıklık etmiş olan, üniversitenin farklı akademik birimlerinin öğretim üyeleri ve yerleşkenin önceki kullanıcılarından Atatürk Kız Lisesi mezunlarıyla toplam 17 görüşme gerçekleştirilmiştir. Görüşmeler, bellek-değer-mekân ilişkilerinin çözümlenmesi ve yerleşkeye atfedilen somut ve somut olmayan değerlerin tespitine yönelik olarak analiz edilmiş, mekânsal veriler değerlendirilerek kolaylaştırılmaya adanmış görselleştirilmiştir.

Anahtar Kelimeler: Kültür Mirası, Kültürel Bellek, Koruma Değerleri, Yerin Ruhu, Mısgsu Fındıklı Yerleşkesi.

Çok Katmanlı Kültür Mirasının Tanımı ve Korunmasında Bellek-Değer-Mekân İlişkisi: Mimar Sinan Güzel Sanatlar Üniversitesi Fındıklı Yerleşkesi Örneği

The Relations Between Memory-Value-Place in the Definition and Protection of Multilayered Cultural Heritage: The Case of Mimar Sinan Fine Arts University Fındıklı Campus

^{1B} Zeynep Ece Atabay

Yıldız Teknik Üniversitesi, Mimarlık Fakültesi Mimarlık Bölümü, İstanbul, Türkiye

^{1B} Demet Ulusoy Binan

Mimar Sinan Güzel Sanatlar Üniversitesi, Mimarlık Fakültesi Mimarlık Bölümü, İstanbul, Türkiye

Basvuru tarihi/Received: 25.03.2023, Revizyon tarihi/ Revised: 11.12.2023, Kabul tarihi/Final Acceptance: 12.12.2023

Extended Abstract

Mimar Sinan Fine Arts University (MSGSU) has been the source of the country's production in the fields of architecture, art, design, culture, and science in the 140 years since its establishment. The University has been using the Fındıklı Campus for 96 years. The physical layers of the Fındıklı Campus also contain the semantic relations established between each other, the city, the institution, and its users. These relations are the source of the spirit of the place (*genius loci*) and its original and distinctive features for Fındıklı Campus. These features are known as heritage values within the discipline of cultural heritage conservation. In the case of architectural products, conservation values arise not only from their physical existence but also from the meanings and values attributed to them by their users.

This study; aims to investigate the values attributed to the place in individual and collective memory corresponding to the conservation values defined in the field of cultural heritage conservation in the context of place through the case of MSGSU Fındıklı Campus.

The study consists of two main phases carried out with different research methods. The first phase focuses on the development and changes of the institution and the campus in the historical process. The second phase investigates the connections between the memory-place relations and the cultural heritage preservation values attributed to Fındıklı Campus. This phase required obtaining first-hand information from users who were familiar with the institution and campus and who had developed ties with these two. In line with the purpose of the study, the semi-structured interview method, which enables the acquisition of in-depth information, was preferred to determine the values attributed by the users. 17 interviews were made with the faculty members of different academic units of the University and the graduates of Atatürk Kız Lisesi, who were previous users of the Campus and had witnessed the different periods of the institution and the Campus in the historical process.

An analysis was carried out to understand the memory-value-place relations and to identify the heritage values of the campus in addition to its multi-layeredness, by evaluating the information obtained from the literature research, field study and semi-structured interviews conducted within the scope of the study. Identified heritage values are; memory value, symbolic value, identity value, historical value, document value, authenticity, integrity, aesthetic and artistic value, technical and technological value, rarity-uniqueness value, group value, use value and economic value. As a result of attributing these values through personal relationships, interviews showed that the users consider themselves responsible for the protection of the campus and the continuity of its values. This responsibility that they feel has an important potential to be a driving force for actions to be taken for the protection of the campus with its tangible and intangible values. It is highly probable that studies to be carried out on similar heritage sites with large user groups, will reveal similar potentials for the protection of these sites. These potentials and the possible conservation actions they will transform into must be addressed in a site-specific manner for each heritage site.

The study has shown that there is a need to document and transfer the productions of the institution and the campus in various areas from different periods, in order to preserve and keep the campus alive with all its tangible and intangible values. The establishment of participatory methods in which users who know the institution and the campus closely and feel a sense of belonging can contribute to the conservation actions will also support the preservation and continuity of the tangible and intangible values of the campus. Like long-time users, new users will attribute their own values through the relationships they develop over time. In order to convey the characteristics of the campus correctly and present it as a heritage site; It will be beneficial to develop sustainable methods that can convey the value created together with its tangible and intangible elements in a clear way, are compatible with the unique characteristics of MSGSU and the Fındıklı Campus, do not damage the original characters of the places, and encourage users to take a role in presentation and protection.

Keywords: Cultural Heritage, Cultural Memory, Heritage Values, Spirit Of The Place, MSGSU Fındıklı Campus.

Cite this article as: Atabay ZE, Binan DU. Çok Katmanlı Kültür Mirasının Tanımı ve Korunmasında Bellek-Değer-Mekân İlişkisi: Mimar Sinan Güzel Sanatlar Üniversitesi Fındıklı Yerleşkesi Örneği. Tasarım Kuram 2023; 140. Yıl Sayısı: 54-84.



This work is licensed under a Creative Commons Attribution-NonCommercial 4.0 International License.

1. GİRİŞ

MSGSÜ, ülkenin yükseköğretim düzeyinde sanat ve mimarlık eğitimi verecek ilk kurumu olma üzere Mekteb-i Sanayi-i Nefise-i Şahane ismiyle¹, Müze-i Hümayun (günümüzde İstanbul Arkeoloji Müzeleri) müdürlüğü görevini de sürdürmekte olan Osman Hamdi Bey'in kurucu müdürlüğünde, 2 Mart 1883 tarihinde Müze-i Hümayun'un bahçesinde Alexandre Vallauray tarafından inşa edilen binasında Mimarlık, Resim ve Heykel Bölümleri ile eğitime başlamıştır (Batur, 1994; Cezar, 1983). Yalnız erkek öğrencileri kabul eden Sanayi-i Nefise Mektebi'ni takiben, Zeki Bey'in kurucu müdürlüğünde, 1914 yılında kadınlara yükseköğretim eğitimi veren ilk sanat okulu olan İnas Sanayi-i Nefise Mektebi eğitime başlamıştır. Cemil Bey'in müdürlüğü döneminde (1921-1925) bu iki okul kurumsal olarak birleştirilmiş (Arseven, 1975), lakin fiziki olanakların yetersizliği sebebiyle bir arada eğitimin başlaması kurumun Fındıklı Cemile Sultan Sarayı'na taşınmasıyla sağlanabilmiştir (Uzun Aydın, 2014).

Kurumun Cemile Sultan Sarayı'na taşınmasına dek geçen süreçte, fiziki ihtiyaçlar ve 1. Dünya Savaşı'nın da etkileriyle Sanayi-i Nefise Mektebi beş, İnas Sanayi-i Nefise Mektebi ise iki kez yer değiştirmiştir. 1926 yılında, bir süre Meclis-i Mebusan tarafından kullanılmış olan Fındıklı Cemile Sultan Sarayı, Sanayi-i Nefise Mektebi'nin kullanımına tahsis edilmiştir. Cemile ve Münire Sultan Sarayları bir arada Fındıklı Çifte Sarayları ismiyle anılmaktadırlar (Eldem ve

Handan, 1954). Bu saraylar, Garabed Amira Balyan tarafından Sultan Abdülmecit'in kızları için inşa edilmişlerdir. Sarayların Dolmabahçe'ye yakın olanı Cemile Sultan'ın, Tophane tarafındaki saray ise Münire Sultan'ının kullanımına tahsis edilmiştir (Şehsuvaroğlu, 1986).

MSGSÜ Fındıklı Merkez Yerleşkesi günümüzde, Çifte Saraylar'a ek olarak -Deniz Ticaret Odası tarafından kullanılan Münire Sultan Sarayı'na ait Selamlık Köşkü hariç olmak üzere- bir bölümü kurum taşındığında burada bulunan, bir bölümü ise zaman içerisinde kurumun ihtiyaçları doğrultusunda inşa edilmiş yapılardan oluşmaktadır. Yerleşke'nin eski sınırları içindeki yapıların bazıları ise, 1957'de Meclis-i Mebusan Caddesi genişletilirken yıkılmıştır (Ünsal, 1969). Yerleşke'nin gelişim süreci değerlendirildiğinde, ilk inşasından günümüze, farklı dönemlerin ürünü olan ve yine farklı dönemlerde büyük ve küçük ölçekli çeşitli müdahaleler görmüş yapılardan oluştuğu görülmektedir. Söz konusu büyük ölçekli müdahalelerin birçoğu, dönemlerinin önde gelen mimarları olan okulun hocaları tarafından gerçekleştirilmiştir. Bu farklı dönem ürünleri, günümüzde yan yana ve/veya üst üste gelerek yerleşkenin fiziki katmanlarını oluşturmaktadır. Bu katmanlar aynı zamanda parçası oldukları kent, kullanıcıları olan kurum ve kullanıcılar arasındaki anlamsal ilişkileri de barındırırlar.

Şekil 1. Çifte Saraylar'ın Boğaziçi'nden görünüşü - 1940'lar. (Eldem, 1993)



1. 1928 yılında Mekteb-i Sanayi-i Nefise-i Şahane'nin ismi Devlet Güzel Sanatlar Akademisi olarak değiştirilmiş, kurum 1982 yılında Mimar Sinan Üniversitesi, 2004 yılında ise Mimar Sinan Güzel Sanatlar Üniversitesi isimlerini almıştır.



Şekil 2. Boğaziçi'nden
MSGÜ Fındıklı Merkez
Yerleşkesi'ne bakış (MSGÜ
RFAA)

Fındıklı Merkez Yerleşkesi'nin tarihçesine dair araştırmalar ile bire bir görüşmelerden elde edilen bilgiler, yerleşkenin çok katmanlılığının kullanıcıların belleklerinde öne çıkan bir nitelik olduğunu göstermiştir. Farklı dönemlerin üretimlerinin yan yana ve üst üste gelerek varlığını sürdürdüğü kentler, çok katmanlı kentler olarak nitelendirilmektedir (*Bilgin Altunöz, 2002*). Kentlere çok katmanlı olma özelliği kazandıran nitelikler, onu oluşturan yapılar ve yapı gruplarında da araştırılabilir. Kültür mirası bir yapının çok katmanlılığı, farklı dönemlerin üretimlerini, sosyal yaşantısına dair bilgileri, yerin ruhunu oluşturan bileşenleri ve bunların birbiriyle ilişkilerini günümüze taşıyıp geleceğe aktarıyor olmasından kaynaklanır.

Bu çalışma; kullanıcılar tarafından mekâna atfedilen anlamsal değerlerin çok katmanlı kültür mirasının tanımlanması ve korunmasında önemli bir potansiyel taşıdıkları hipotezinden yola çıkarak, kültür mirasının korunması alanında tanımlanmış olan koruma değerlerinin bireysel ve kolektif bellekteki karşılıklarını MSGÜ Fındıklı Yerleşkesi örneği üzerinden yer bağlamında araştırmak amacını taşımaktadır.

Çalışma, farklı araştırma yöntemleri ile gerçekleştirilmiş iki ana aşamadan oluşmaktadır. İlk aşama, kurum ve yerleşkenin tarihsel süreçteki gelişim ve değişimlerine odaklanmıştır. Bu aşamanın literatürdeki ana kaynaklarını yoğunlukla MSGÜ öğretim üyelerinin çalışmaları oluşturmuştur. Yine bu aşamada önemli

rol oynayan eski fotoğrafların büyük bir bölümü, MSGÜ Rektörlük Fotoğraf Atölyesi Arşivi (*MSGÜ RFAA*) ve Mimarlık Bölümü Restorasyon Anabilim Dalı Arşivi'nden edinilmiştir. Yerleşkenin mevcut durumunu gösteren mimari çizimlere, MSGÜ Yapı İşleri Daire Başkanlığı Arşivi (*MSGÜ YİDBA*) ve Restorasyon Anabilim Dalı Arşivi'nden ulaşılarak, ihtiyaç duyulan noktalarda gerekli düzenleme ve güncellemeler yapılmıştır. Literatür taraması ve arşiv araştırması çalışmaları 2018-2019 yılları arasında, çalışmanın tamamlandığı 2019 yılı haziran ayına dek genişletilerek sürdürülmüştür. Çalışmanın ikinci aşaması, bellek-mekân ilişkileri ile yerleşkeye atfedilen kültür mirası koruma değerleri arasındaki bağlantıların araştırıldığı aşamadır. Bu aşama, kurum ve yerleşkeyi yakından tanıyan ve bu ikisi ile bağlar geliştirmiş olan kullanıcılardan ilk elden bilgi edinmeyi gerektirmiştir. Çalışmanın amacı doğrultusunda, kullanıcılar tarafından atfedilen değerlerin tespiti için, derinlemesine bilgi edinmeyi olanaklı kılan yarı yapılandırılmış bire bir görüşme yöntemi tercih edilmiştir. Çalışma alanının çok katmanlılığı dikkate alınarak, kurumun ve yerleşkenin tarihsel süreçteki farklı dönemlerine yakından tanıklık etmiş, üniversitenin Mimarlık ve Güzel Sanatlar Fakülteleri'nde görev yapmakta olan öğretim üyeleri ve yerleşkenin önceki kullanıcılarından Atatürk Kız Lisesi mezunları ile 2018 yılı içinde toplam 17 görüşme

gerçekleştirilmiştir. Görüşmelerin 11'i Mimarlık Fakültesi, 4'ü Güzel Sanatlar Fakültesi mensupları ve 2'si Atatürk Kız Lisesi mezunları ile gerçekleştirilmiştir. Gerçekleştirilen görüşmeler, Fındıklı Yerleşkesi'nin kullanıcı belleğindeki yerini ve önemini açıklayan önemli bilgilere ulaşılmasını sağlamıştır. Görüşmeler sırasında kişilere belleklerdeki mekânsal ilişkileri ve bu ilişkiler yoluyla yerleşkeye, kuruma ve bu ikisi arasındaki bağlara atfedilen değerleri çözümlenmek amaçlı sorular yöneltilmiştir. Görüşmeler, bellek-değer-mekan ilişkilerinin çözümlenmesi ve yerleşkeye atfedilen somut ve somut olmayan değerlerin tespitine yönelik olarak analiz edilmiş, mekânsal veriler değerlendirmeyi kolaylaştırmak adına görselleştirilmiştir.

2. ÇOK KATMANLI BİR KÜLTÜR MİRASI ALANI OLARAK MİMAR SİNAN GÜZEL SANATLAR ÜNİVERSİTESİ

MSGSÜ ve Fındıklı Yerleşkesi'nin 96. yılını tamamlayan bir aradalıkları süresince, yerleşkenin fiziki katmanları kurumun sanat, tasarım, mimarlık, kültür ve bilim alanlarındaki üretimlerine mekân olmuş ve kurum ile yerleşke birbirleriyle özdeşleşmiştir. Kurumun kültürel, sanatsal, bilimsel birikimlerinin oluşturduğu değerler, onları barındıran fiziki bağlam aracılığıyla Fındıklı Yerleşkesi'nin kendine özgü ve ayırt edici karakterinin parçaları haline gelerek, kullanıcıların ve kentin belleğinde yer edinmişlerdir. Fındıklı Yerleşkesi için 'yerin ruhunun' (*genius loci*)² kaynağı bu özdeşleşmişlik hali ve kullanıcı ilişkileri yoluyla atfedilerek bellekte yer edinen değerlerdir.

Sayılsız deneyim arasından belleğe kaydedilecek derecede önemli etkilere sahip olanlar, belirli derslerin, kavramların ve sembollerin aktarıcısı rolünü üstlenerek düşünce sistemimizin birer unsuru haline gelirler. İçinde bulunduğumuz toplumla bağlantılı olan ve kültürel olarak biçimlenen bu unsurlar ya da hatırlama figürleri, zaman ve mekâna bağlı unsurlardır. "Belleğin mekâna ihtiyacı vardır, mekân-sallaşma eğilimi içindedir." (*Assmann,*

2018, s.47) İnsanlık tarihinin hatırlama -ve hatırlatma- aracı olarak değerlendirilebilecek üretimlerin yoğunluğu göz önünde bulundurulduğunda, Assmann'ın görüşüne paralel olarak, insanlığın sürekli bir belleğini mekânsallaştırma eğilimi içinde olduğunu söylemek yanlış olmayacaktır. Bu yolla, kimlik ve değerleri somutlaştıran, bağ kurularak aidiyetin geliştirilebileceği, var oluşun devamlılığının güvencesi olan simgeleşmiş mekânlar üretilir. Bunlar, birer temsiliyet araçlarıdır. Nora (2006), toplumsal kimlik ve var oluşla özdeşleşen mekânları, hafızanın mayalandığı yerler olarak değerlendirirerek hafıza mekânları olarak adlandırır. Bu tür hafıza mekânları yalnız birer temsiliyet araçları değil, geçmiş ve kökler ile bağları sağlayan araçlardır da. Hatırlayarak yaşatmak ve unutulmaktan kurtulmak bu bağların devamlılığını sağlamakla mümkündür. Böylelikle mekân, geçmişle gelecek arasında yitirmekten korkulmanın korunması için bir araç haline gelir. "Süreklilik duygusunun kökü mekândadır." (*Nora,* 2006, s.17)

2.1. Mimar Sinan Güzel Sanatlar Üniversitesi Fındıklı Merkez Yerleşkesi'nin Bellekteki Yeri ve Önemi

Çalışma kapsamında gerçekleştirilen görüşmelerin katılımcılarının birçoğunun Fındıklı Yerleşkesi ile ilk temasları okula kayıt günleridir. Bu anıda öne çıkan mekânın ise Cemile Sultan Sarayı'nda bulunan Osman Hamdi Bey Salonu olduğu görülmüştür. Kişiler bu güne ait anılarını anlatırken, salonun kendileri üzerindeki etkisinden yola çıkarak, mekânın detaylı bir tasvirini yapmışlardır. Bu tasvirde öne çıkan bileşenler, Osman Hamdi Bey Salonu aracılığıyla Boğaziçi'yle kurulan ilişki, salonda bulunan helis biçimli merdivenin estetik etkisi, salonun yüksek hacmi ve özgün tasarımın parçası olan kolon dizilerinin etkisi olmuştur. Kullanıcılar, buradaki Samotrake Nikesi'ni de mekânın ayrılmaz parçası olarak değerlendirmektedirler.

2. *Yerin ruhu (genius loci) kavramının kaynağı, Antik Roma'nın varlıkların kendilerine has birer özellikleri ve koruyucu ruhları olduğu inancıdır. Bu ruh, yaşamları boyunca onlara eşlik ederek karakter ve niteliklerini tayin eder. Yerin ruhu kavramı, yapılı çevrenin kendine has karaktere sahip, olagelen/süregelen bir varlık karakteristiği yansımasını tanımlar ve yer kavramıyla ilişkili olarak, mekânın kültürel ve sosyal karakterinin bütününe kapsar (Binan ve Büken Cantimur, 2010).*

Şekil 3. Osman Hamdi Bey Salonu Giriş Kapısına baktış. (Eldem ve Handan, 1954)
Şekil 4. Osman Hamdi Bey Salonu. (MSGGSÜ RFAA)



Şekil 5. Osman Hamdi Bey Salonu'nda Samotrake Nikesi. (MSGGSÜ RFAA)

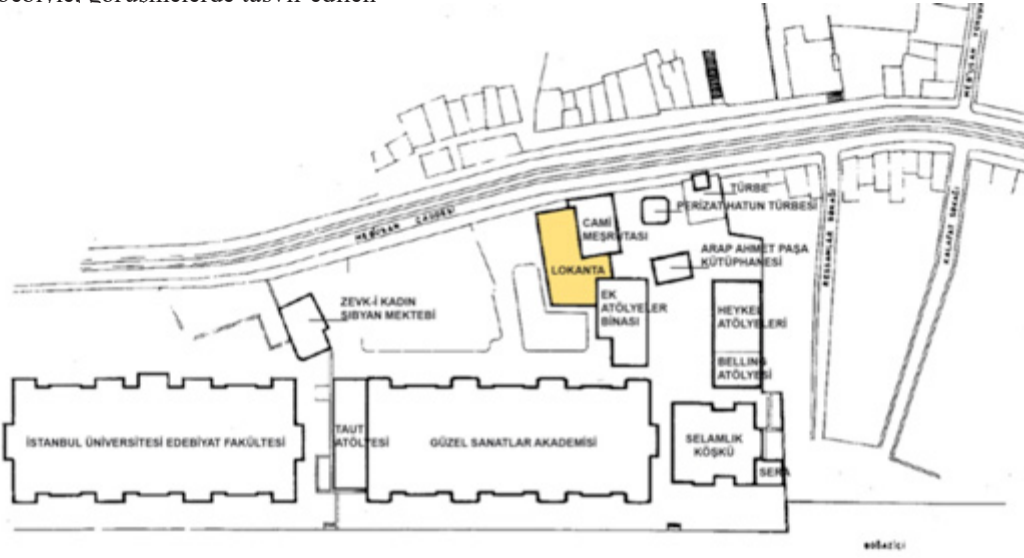


Bu bilgiler, bir prestij holü olarak tasarlanan Osman Hamdi Bey Salonu'nun Devlet Güzel Sanatlar Akademisi'nin (DGSA) simge mekânına dönüşmesini yansıtır olmakla birlikte, bu durum yerleşkede o dönemde Akademi'ye ait olan alanların mekânsal kurgusunun da bir sonucudur. Bu dönemde okul bahçesine giriş Dolmabahçe yönüne en yakın kapıdan sağlanmaktadır. Bu kapı, Osman Hamdi Bey Salonu'nun karşısında yer almaktadır

ve kapının hemen sol tarafında bulunan öğrenci kantini bahçenin bu bölümünün öğrenciler tarafından yoğun biçimde kullanılmasına sebep olmuştur. Bahçeye girişten itibaren Osman Hamdi Bey Salonu ve Boğaziçiyle kurulan temas ve Akademi'nin kullanıcıları ve dolayısıyla Akademi ruhunun da kaynağı öğrencilerin bu temas alanındaki varlıkları, yerleşkenin kullanıcı ve ziyaretçilerini mekânsal ve yerin ruhuna dair değerleriyle kuşatarak

karşılabilmesini sağlamıştır. Bahçe, kantin ve Osman Hamdi Bey Salonu arasında kullanıcı ilişkileriyle tanımlı hale gelen bu yerin, Fındıklı Yerleşkesi'nde en çok ilişki kurulan yer olduğu görülmüştür. Günümüzde okul bahçesine giriş yerleşkenin Tophane tarafındaki kapısından sağlanmaktadır ve öğrenci kantininin de yeri değişmiştir. Bu değişiklikler sebebiyle, görüşmelerde tasvir edilen

ilişkiler artık mevcut değildir. Bu durum, kullanıcılar tarafından olumsuz olarak değerlendirilmektedir.

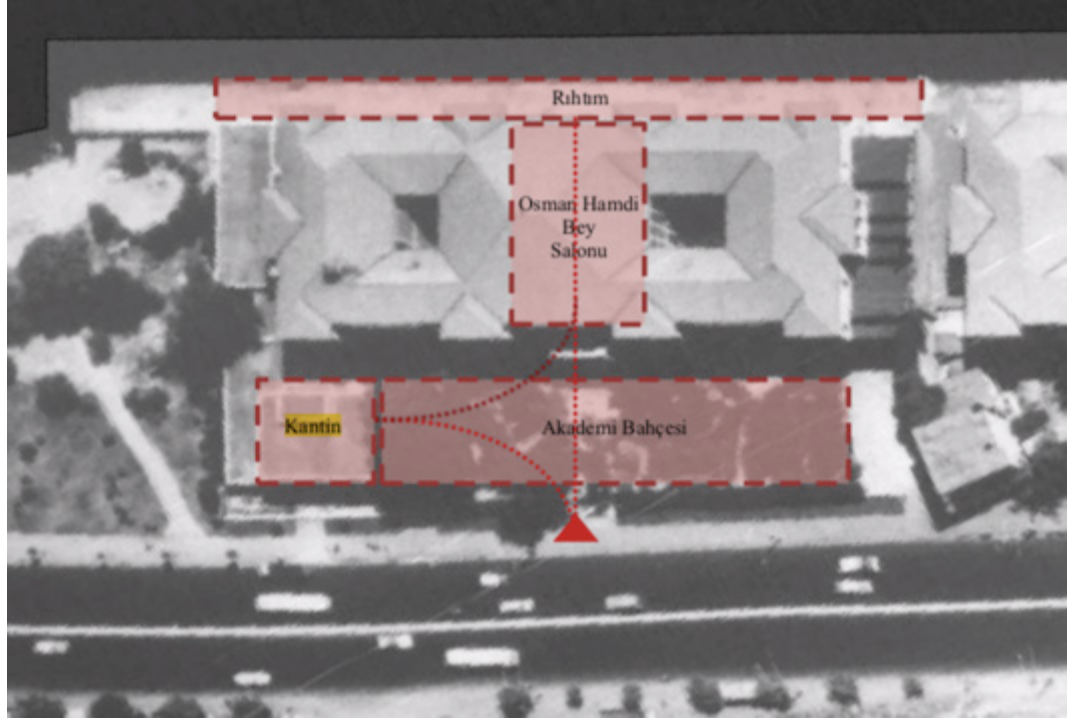


Şekil 6. 1943 tarihli vaziyet planında günümüzde mevcut olmayan Akademi lokantasının yeri. (Cezar, 1973)

Şekil 7. Şekil 6'da görülen ve günümüzde mevcut olmayan lokantanın içeriden görünüşü. (MSGÜ RFAA)



Şekil 8. Yerleşke'ye girişten rihtima ulaşım aksında mekansal ilişkiler. Bu hava fotoğrafında işaretleli kantinin bulunduğu yapı, Akademi lokantasının yıkımından sonra inşa edilmiştir. (hava fotoğrafı: İBB Arşivi, 2019)



Şekil 9. Akademi rihtiminde öğrenciler ve hocalar 1936-37. (Fırat, 2008)



Yerleşke içinde Osman Hamdi Bey Salonu gibi bazı mekânların kullanıcı belleğinde diğerlerine kıyasla öne çıktıkları gözlenmiştir. Bunlar arasında Osman Hamdi Bey

Salonu'nu Fındıklı Rihtımı takip etmektedir. Kullanıcılar, rihtımın yerleşkede sosyal ilişkileri doğrudan etkilediğini de dile getirmişlerdir.

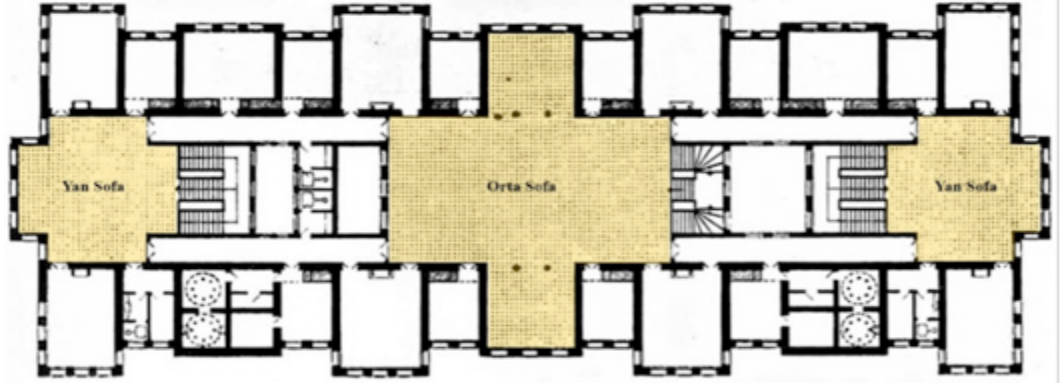
Osman Hamdi Bey Salonu, Cemile Sultan Sarayı'nın ilk inşasında mevcut olmayan bir mekândır. O dönemde GSA tarafından kullanılmakta olan Cemile Sultan Sarayı'nda 1 Nisan 1948 tarihinde kesin olarak bilinmeyen bir nedenle büyük bir yangın çıkmıştır. Yangının çıkış yeri, okul kütüphanesinin deposu yanındaki oda olarak tarif edilmektedir. Yapının tüm iç strüktürünün ahşap olmasıyla yangın hızla yayılmış; öğrenci kayıtları, arşiv belgeleri, eğitim gereçleri, kitaplar, tablolar ve okulun koleksiyonlarının büyük bir bölümü kaybedilmiş; yangından geriye sadece yapının beden duvarları kalmıştır (*Silivri, 2003*). Yangından sonra onarım için atılan ilk adım, dönemin Akademi Müdürü Zeki Faik İzer ve Yüksek Mimarlık Bölümü hocaları; Ahsen Yapanar, Arif Hikmet Holtay, Asım Mutlu, Feridun Akozan, Halit Femir, Mehmet Ali Handan ve Sedad Hakkı Eldem'den, oluşan bir komisyonun kurulması olmuştur (*Türkmen, 1999*). Yapının onarımı için bu komisyona sunulan Akademi hocaları tarafından hazırlanmış projeler içinden, Sedad Hakkı Eldem ve Mehmet Ali Handan'ın projeleri oy çokluğuyla seçilmiştir (*Türkmen, 1993*). Mimarlar projelerinin amacını "yapının karakteristik özelliklerini koruyarak,

Akademi'nin o günkü ve gelecekte alması muhtemel olan şekline uygun, modern anlayışla üretilmiş bir tasarım oluşturmak" (*Eldem ve Handan, 1954*) şeklinde tanımlamışlardır. Onarım sırasında yapının beden duvarları korunarak, iç strüktür betonarme olarak yeniden inşa edilmiştir. Bu müdahalede, saray planındaki sofalar yeniden canlandırılmış, ışık ve ferahlık sağlamak amacıyla geçirgen avlular ve merdivenler tasarlanmıştır. Ek olarak, bodrum kat tavanı yükseltilerek kazanılan yeni kat ile birlikte kurgulanan ana giriş holü Osman Hamdi Bey Salonu oluşturulmuştur.



Şekil 10. Yangın sonrası Cemile Sultan Sarayı'nın rıhtımdan görünüşü. (MSGSÜ RFAA)

Boğaziçi



Meclis-i Mebusan Caddesi

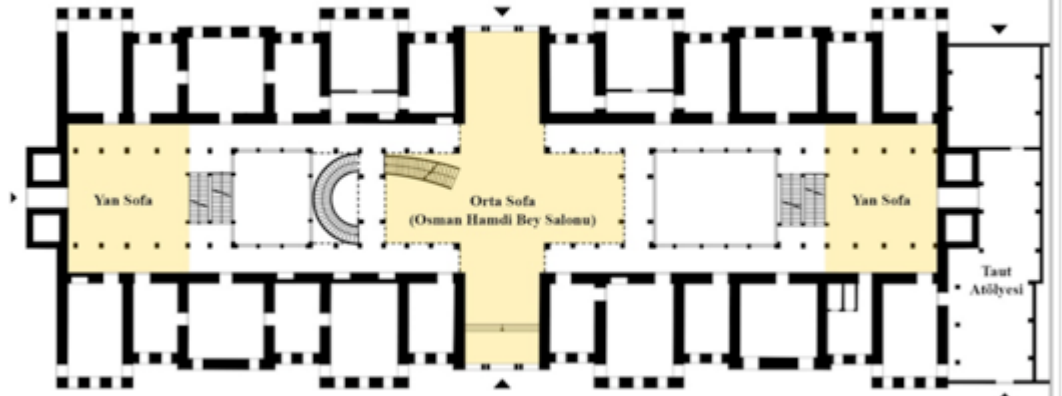
Şekil 11. Cemile Sultan Sarayı 2. kat planında orta sofa ve yan sofalar. (Eldem ve Handan, 1954)

Şekil 12. Eldem ve Handan müdahalesinde yeniden yorumlanan orta ve yan sofalar. Bu kat planında, yapıya sonradan eklenen ve 1948 yangınında hasar almayan Taut Atölyesi de görülebilmektedir. (Eldem ve Handan'ın 1954 tarihli yayınlarında yer alan çizimlerin, MSGSÜ YIDBA'dan edinilen çizimler ile karşılaştırılarak yeniden düzenlenmesi ile üretilmiştir.)

Şekil 13. İç avlu tasarımını gösteren eskiz. (Eldem ve Handan, 1954)

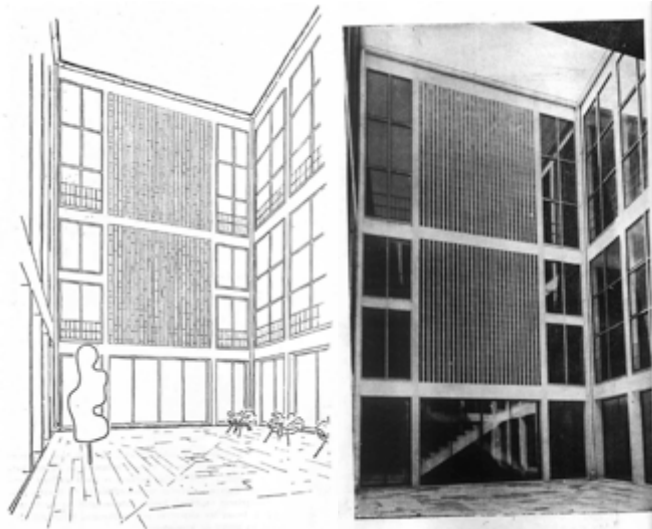
Şekil 14. Onarım sonrası iç avlu görünüşü. (Eldem ve Handan, 1954)

Boğaziçi



Meclis-i Mebusan Caddesi

Zemin Kat Planı



Kullanıcıların belleklerinde öne çıkan bir diğer mekân ise Cemile Sultan Sarayı'nda yer alan Konferans Salonu'dur. Konferans ve dersler gibi etkinliklerin yanında, öğrenci toplantıları, film gösterimleri gibi çeşitli etkinlikler için de kullanılması,

salonun kullanıcılar için önemli bir merkez olarak nitelenmesine neden olmuştur. Günümüzde özgün tasarımından ve kullanım şeklinden uzaklaşmış olmakla beraber, bu mekân kullanıcıları için halen yerleşkenin önemli bir parçasıdır.³



Şekil 15. Onarım sonrası Konferans Salonu. (Eldem ve Handan, 1954)



Şekil 16. Konferans Salonu. (Atabay, 2019)

3. *Konferans Salonu ve Orta Hol Atölyesi gibi kullanıcı belleğinde yer edinmiş mekânların özgün tasarımları ve tarihsel süreçteki değişimlerine dair kurum üyeleri tarafından gerçekleştirilmiş önemli çalışmalar mevcuttur (Aysel, N. R. (2012, 2013). Gülmez, F. G. (2011).*

1975 yılında bugünkü öğrenci kantini/kütüphane bloğunun inşa edilmesinden sonra, burası da kullanıcı belleğinde belirgin mekânlardan biri haline gelmiştir. Kişiler, tüm bölümlerden öğrencilerin aldığı Temel Sanat Eğitimi dersinin bu blokta zemin katta yürütülüyor olmasını bu durumun en etkili nedeni olarak değerlendirmişlerdir.

Görüşmeler sırasında Cemile Sultan Sarayı'nda bulunan ve günümüzde 201, 202, 203 numaraları taşıyan sınıfların da önem atfedilen mekânlardan oldukları görülmüştür. Kişiler, dahil olunan atölyelerin yürütüldüğü sınıflar ve hoca odalarında çokça vakit geçirildiğini dile getirmişlerdir. Kişilerin bu mekânları tasvir etmek için, orada gerçekleşen olayların anılarına da başvurmaları, bellek ve mekân arasındaki ilişkiyi gözler önüne sermektedir.

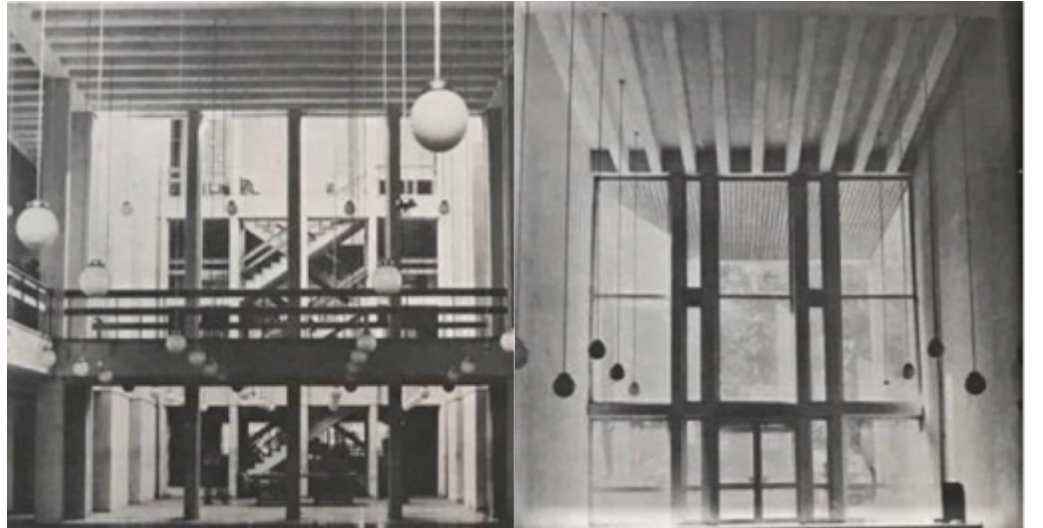
1969 yılında kuruma tahsis edilen Münire Sultan Sarayı'ndaki Mimar Sinan Salonu da, Osman Hamdi Bey Salonu'na benzer kriterler gözetilerek bir ana giriş salonu olarak tasarlanmış, bu salon da kullanıcıların belleklerinde bir prestij holü olarak yer edinmiştir. 1969 yılında Akademi'ye tahsis edilmesinin ardından, DGSA Yüksek Mimarlık Bölümü öğretim üyelerinin oluşturduğu Eski Atatürk Kız Lisesi Tamir ve Restorasyon Proje Düzenleme Komisyonu tarafından Sedat Hakkı Eldem'in projesi doğrultusunda

Münire Sultan Sarayı'nın iç strüktürü de yenilenmiş, Mimar Sinan Salonu bu müdahale ile oluşturulmuştur. Bu projenin tasarım kurgusu, Cemile Sultan Sarayı'ndaki müdahalenin bir benzeri özelliğindedir. İç strüktürün onarıma ihtiyaç duyar halde olması ve 1948 yangını kayıplarının tekrarlanması endişesiyle, sarayın beden duvarları korunarak iç strüktür betonarme taşıyıcı sistemle yeniden kurgulanmıştır (Türkmen, 1999).

Münire Sultan Sarayı'nın pek çok mekânsal değişiklik geçirmiş olan ikinci kat orta sofası, kullanıcı belleğinde öne çıkan bir diğer mekândır. Günümüzde Orta Hol Atölyesi ismiyle bilinen atölyenin oluşturulmasına dek, sofanın eyvanları proje atölyeleri için kullanılmaktayken, sofanın merkezinin açık bir etkinlik mekânı olarak kullanılması kullanıcı ilişkilerini güçlendirmiştir.

Münire Sultan Sarayı'nda katlar arası bağlantıyı sağlayan çapraz merdivenlerin, kullanıcılar için sosyal mekânlar haline geldikleri görülmüştür. Kullanıcılar, bu merdivenlerin önündeki alanları öğrencilerin birlikte zaman geçirdikleri yerler olarak tanımlamaktadırlar. Bir araya gelme alanı olarak tasarlanmamış olan bu öğelerin, kullanıcıların kurdukları ilişki yoluyla belleğe yerleşen yerler haline gelmeleri çalışma için önem taşımaktadır.

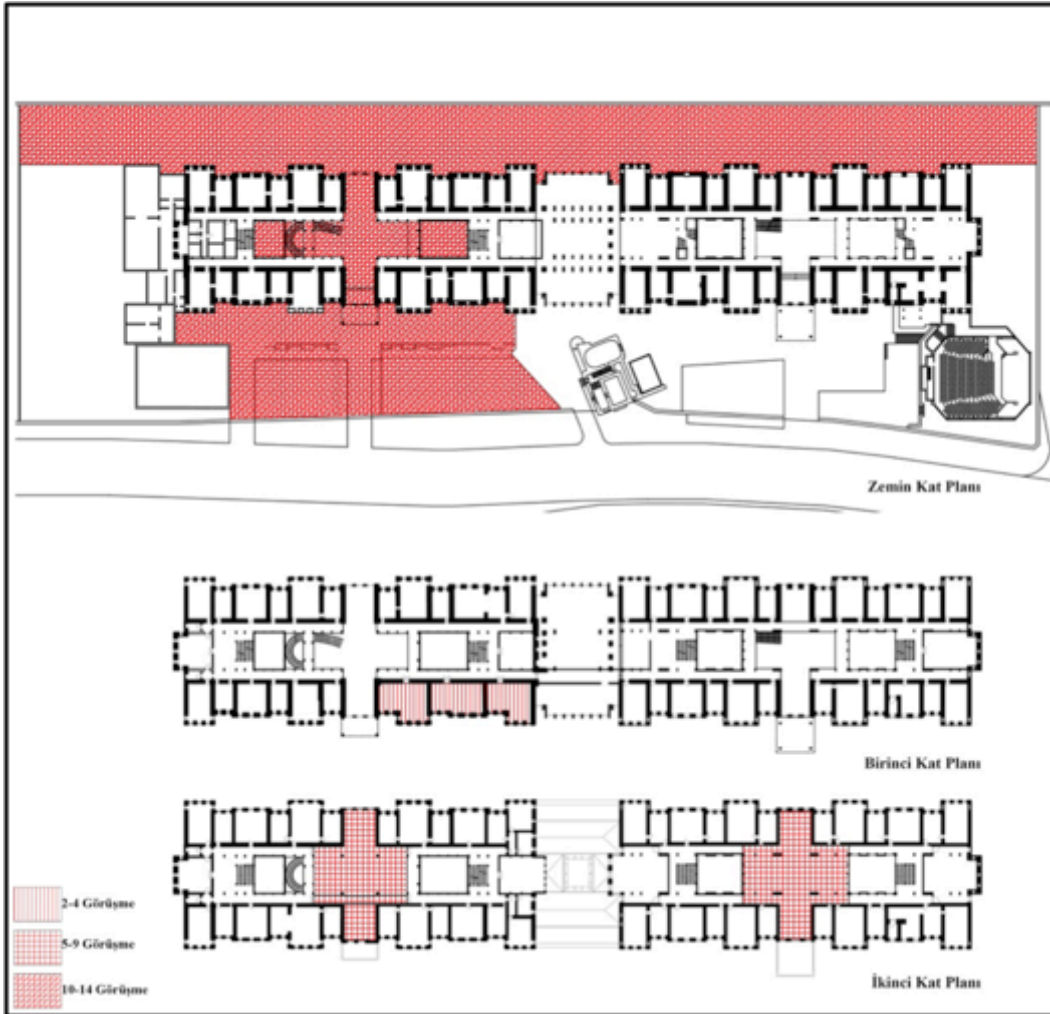
Şekil 17. Mimar Sinan Salonu giriş kapısına bakış. (Eldem, 1983)
Şekil 18. Mimar Sinan Salonu iç boşluğa bakış. (Eldem, 1983)



Kullanıcı belleğinde öne çıkan mekânlar arası hiyerarşinin görselleştirilerek aktarılabilmesi adına, mekânların sözü edildiği görüşmelerin sayısı veri alınarak Şekil 20'deki grafik anlatım hazırlanmıştır. Mekanlar, 1.grup (10-14 görüşme arası sözü edilenler; 2. grup (5-9 görüşme arası sözü edilenler ve 3. grup (2-4 görüşme arası sözü edilenler) olarak üç gruba ayrılmış, 1. grup mekanlar düşey yönde tek tarama, 2. grup mekanlar düşey ve yatay yönlerde tarama ve 3. grup mekanlar düşey, yatay ve çapraz yönlerde tarama ile işaretlenmiştir. Bu gruplandırmada 2. grup mekânlara ilişkin olarak, kullanıcıların bahsettikleri dönemde mimari proje derslerinin hocaların atölyelerinde yürütülüyor olduğu göz ardı edilmemelidir. Kurumun hocalarıyla özdeşleşmiş bu gibi özel mekânların, hocaların isimleriyle (Muammer Bey Atölyesi,

Hamdi Bey Atölyesi, Adnan Çoker Atölyesi gibi) anıldıkları görülmüştür. Mekânlara atfedilmiş olan bu anlamsal değer, yere özgü ve sürekliliğinin sağlanması gereken önemli bir değerdir. Bu atölyelerde ve öğretim üyeleri odalarında bulunan ve kurumun hocaları tarafından tasarlanmış mobilyalar da mekânlar gibi hocaların isimleriyle anılmaktadır.

Şekil 19. Kullanıcı belleğinde öne çıkan mekânların gruplandırılması.





Şekil 20. Konferans Salonu için üretilen sıranın özgün tasarımı. (Küçükerman, 2015)

Şekil 21. Öğrencilerin kullanımı için 1950'lerde üretilen banklardan bir örnek. (Küçükerman, 2015)



2.1.1. Yapısal ve Mekansal Değişimlere İlişkin Değerlendirmeler

Yerleşkede yakın geçmişte gerçekleşen değişimlere ilişkin, iki büyük müdahalenin öne çıktığı ve her ikisinin de oldukça olumsuz olarak değerlendirildikleri

gözlemlenmiştir. Bunlardan ilki, 2012 yılında gerçekleştirilen deprem tehlikesine karşı yapısal güçlendirme uygulamasıdır. Bu değerlendirmenin aldığı eleştiri, Eldem ve Handan müdahalelerinin dönemin ruhunu yansıtan özgün karakterini

zedelemesine ilişkindir. Bu noktada, Cemile ve Münire Sultan Saraylarında farklı tarihlerde benzer yaklaşımlar ile gerçekleştirilen iç strüktürün yenilenmesi müdahalelerinin, günümüzde kullanıcılar tarafından birer artı değer ve bu yapılar için birer özgün nitelik olarak değerlendirildiği bilgisi göz ardı edilmemelidir. Görüşmelere katılan kullanıcılar, bu müdahaleler sonrasındaki durumlarını yapıların özgün hali kabul etmektedirler. Güçlendirme uygulamasıyla ilgili, en çok dile getirilen eleştiriler; Osman Hamdi Bey Salonu'nda gerçekleşen yapısal müdahalelerde düşey taşıyıcıların kesitlerinin genişletilmesi ve bunların bir kısmının perde duvara dönüştürülmesiyle mekânın geçirgenlik özelliğinin zedelenmesi ile Mimar Sinan Salonu'nda zemin katta gerçekleşen ve Osman Hamdi Bey Salonu'ndaki gibi özgün yer döşemesinin kaybı ile sonuçlanan müdahaleler olmuştur. Kişiler eyvanlar ve merdivenlerde gerçekleştirilen benzer uygulamaların, görsel algıyı bozmanın yanında, mekân kurgusunun değişmesi sonucunda, zorunlu olarak hareket alışkanlıklarının da

değiştiğini ifade etmişlerdir.

Yapısal güçlendirme müdahalesi sırasında, Osman Hamdi Bey Salonu ve çapraz merdivenlerde özgün demir korkuluklar sıradan, standart alüminyum korkuluklar ile değiştirilmiştir. Görüşmeler sırasında sıklıkla dile getirilen eleştirilerden biri bu değişiklik olmuştur. Katılımcılar bu değişikliğin mekânsal karaktere büyük zarar verdiği görüşündedirler. Bu uygulama, yapısal güçlendirme ile bir ilişkisi olmaması sebebiyle özellikle eleştirilmektedir. Kullanıcılar, özgün korkulukların yeniden üretilmesi ve mevcut alüminyum korkulukların bunlarla değiştirilmesi gerektiğini düşündüklerini ifade etmişlerdir. Görüşmelerde, temel güçlendirmeyle Mimar Sinan ve Osman Hamdi Bey Salonlarının özgün yer döşemelerinin kaybedildiğine de dikkat çekilmiştir. Cemile Sultan Sarayı'nın iç kapılarının bu müdahale sırasında özgün malzeme, form ve renklerine sadık kalınmadan değiştirilmesi kullanıcılar tarafından eleştirilen uygulamalardan bir diğeridir.



Şekil 22. Yapısal güçlendirme uygulaması sırasında Osman Hamdi Bey Salonu'nda Dolmabahçe yönündeki iç avluya bakış. (Atabay, 2012)



Şekil 23. Yapısal güçlendirme uygulaması sonrası Osman Hamdi Bey Salonu'nda Dolmabahçe yönündeki iç avluya bakış. (Atabay, 2019)

Şekil 24. Eldem ve Handan müdahalesinde Osman Hamdi Bey Salonu'nda Karaköy yönündeki iç avluya bakış. (MSGSÜ RFAA)





Şekil 25. Yapısal güçlendirme uygulaması sonrası Osman Hamdi Bey Salonu'nda Karaköy yönündeki iç avluya bakış. (Atabay, 2019)



Şekil 26. Osman Hamdi Bey Salonu'nun özgün yer döşemesi. (MSGÜ RFAA)



Şekil 27. Osman Hamdi Bey Salonu'nun değişen yer döşemesi. (Atabay, 2019)

Şekil 28. Merdiven holünün özgün durumu. (MSGSÜ RFAA)

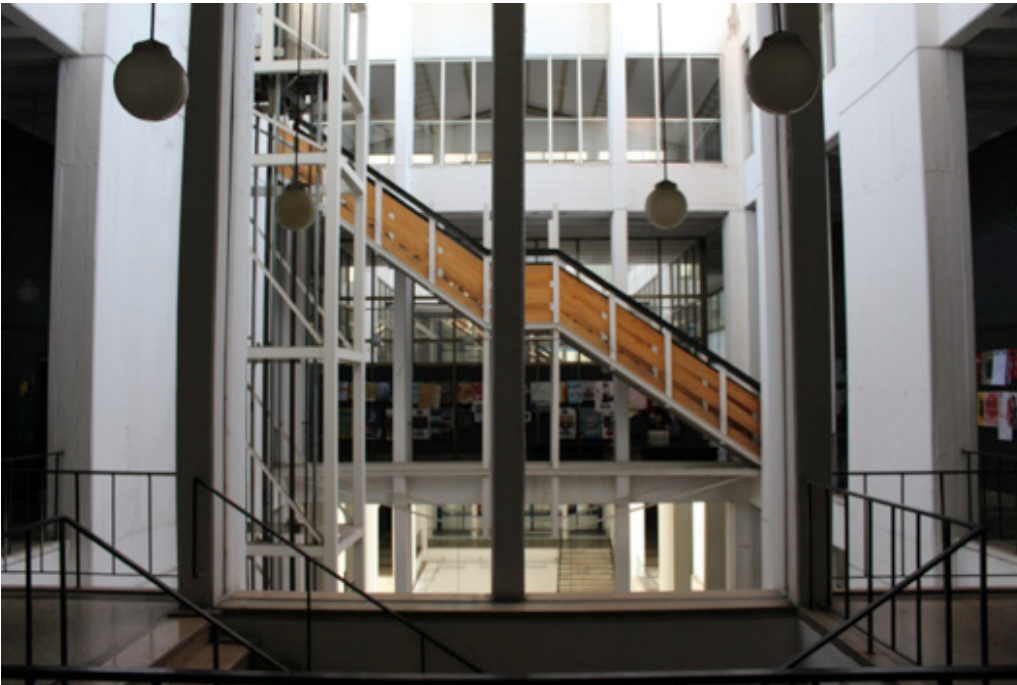




Şekil 29. Merdiven holünün yapısal güçlendirme uygulaması sonrası durumu. (Atabay, 2019)

Güçlendirme uygulamasından sonra, Cemile ve Münire Sultan Sarayları'nda iç boşlukların kapatılması en çok söz edilen ikinci mekânsal değişiklik olmuştur. Artan alan ihtiyacını karşılamaya yönelik olarak gerçekleştirilen bir uygulama olan Münire Sultan Sarayı çatı katının 1984 yılında Prof. Dr. Muammer Onat'ın projesi

doğrultusunda yeniden düzenlenmesi ve kullanıma açılması (Gülmez, 2011) ise, kullanıcılar tarafından olumlu bulunan bir uygulamadır. Çatı Atölyeleri'nin mekânsal kurgusunun ihtiyaç duyulan atölye düzeyini karşılaması ve özgün tasarımdaki geçirgenlik ilkesiyle uyumlu olması bu değişikliğin olumlu olarak değerlendir-



Şekil 30. Münire Sultan Sarayı'nda çatı katı atölyelerine ulaşan merdiven. (Atabay, 2019)

ilmesini sağlamaktadır. Bu kata ulaşan merdivenlerin de, kullanıcılar tarafından yüksek nitelikli tasarım ürünleri olarak değerlendirildiği görülmüştür. Aynı zamanda bu uygulamanın ihtiyaç duyulması durumunda geri alınabilir olması da kullanıcılar tarafından olumlu değerlendirilmesine sebep olmaktadır.

Orta Hol Atölyesi'nin oluşturulduğu müdahale, atölyenin konumu açısından çoğunlukla uygun bulunmakla beraber, sabit bölücü elemanlar eleştiriyeye sebep olmaktadır. Kullanıcılar Orta Hol Atölyesi uygulamasını, buradaki eyvanların kapatılarak öğretim üyesi odaları ve atölyelere dönüştürülmesiyle birlikte değerlendirme eğilimindedirler ve bu uygulamayı atölyenin oluşturulma şekli ile birlikte mekânın özgün karakterine verilen zarar sebebiyle olumsuz olarak değerlendirmişlerdir.

Çalışmanın gerçekleştirildiği zaman aralığında halen mevcut olan ve görüşmelerin katılımcıları tarafından olumsuz olarak değerlendirilen; Mimarlık ve Güzel Sanatlar Fakülteleri binalarındaki iç boşlukların doldurulması, Orta Hol Atölyesi'nin oluşturulması ile sofa-eyvan ilişkilerinin kaybedilmesi, mekânın özgün karakterini zedeleyici

olarak değerlendirilen Osman Hamdi Bey Salonu ve Güzel Sanatlar Fakültesi'nin geri kalanında özgün demir korkulukların alüminyum korkuluklar ile değiştirilmesi gibi değişiklikler; Mimarlık Fakültesi binasında 2020-2023 yılları arasında gerçekleştirilen restorasyon uygulaması kapsamındaki müdahaleler ile geri alınmıştır. Bu uygulama, çağdaş koruma ilkeleri gözetilerek mekânın özgün karakterine zarar vermeyecek şekilde gerçekleştirilmiştir. Özellikle, Mimar Sinan Salonu'nda mekânın özgün niteliğinin parçası olarak değerlendirilen kolon dizilerinin etkisini korumak amacıyla, güçlendirme uygulaması Osman Hamdi Bey Salonu'nda olduğu gibi kesit arttırma yöntemi ile değil, çelik kuşaklar kullanılarak gerçekleştirilmiştir. Akademi Kütüphanesi'nin mekân kurgusu da özgün tasarımındaki haline geri dönüştürülmüştür.

Bu uygulama sonrasında Mimarlık Fakültesi 2. katında yer alan Orta Hol Atölyesi, Alexandre Vallaury Atölyesi ismini almış; Dolmabahçe yönündeki yan sofada bulunan atölye Bruno Taut'un; Karaköy yönündeki yan sofada bulunan atölye ise Seyfi Arkan'ın anılarına isimlendirilmiştir. 1. katta önceden kapatılan

Şekil 31. Alexandre Vallaury Atölyesi'nden kara yönündeki eyvana bakış. (Demet Binan Arşivi, 2023)



iç boşluk dönüştürülerek Giulio Mongeri Salonu; Karaköy yönünde yer alan çok işlevli salon ise Ernst Egli Konferans Salonu isimlerini almışlardır. Zemin katta Karaköy yönündeki çapraz merdivenlerin yanında oluşturulan atölye ise Vedat Tek Atölyesi ismini almıştır.



Şekil 32. Mimar Sinan Salonu'nda merdiven holüne bakış. (Demet Binan Arşivi, 2023)

Şekil 33. Yeniden düzenlenen iç boşluğa bakış. (Giulio Mongeri Salonu) (Demet Binan Arşivi, 2023)





Şekil 34. Restorasyon sonrası
Akademi Kütüphanesi girişi.
(Demet Binan Arşivi, 2023)



Şekil 35. Restorasyon sonrası Akademi Kütüphanesi. (Demet Binan Arşivi, 2023)

2.1.2. Konum ve Yer Açısından Değerlendirmeler

Görüşme yapılan kullanıcılar, kurumun sanat ve mimarlık eğitimlerini besleyip destekleyecek odaklarla ilişki içindeki merkezi konumunu eğitim açısından vazgeçilemez görmektedir. Eğitimin Boğaziçi kıyısında mimarlık ve tasarım açısından yüksek nitelikli mekânlarda sürdürülüyor olmasının, öğrencilerin üretimlerini de olumlu etkilediği ve öğretici olduğu görüşü ifade edilmiştir. Kullanıcıların yerleşke ve kurumu özdeş olarak kabul ettikleri görülmüş, geçen süreçle oluşan bağlara ek olarak, bu özdeşliğin yerleşkenin mekân kurgusunun mimarlık ve sanat eğitimlerinin bir aradalığını desteklenmesinden kaynaklandığı da dile getirilmiştir. Kurumun merkez yerleşkesinin bir sahil sarayında bulunması ve kentin tarihi merkezleri ve sanat odaklarıyla ilişkiler içerisindeki

konumu, onlara bütüncül olarak yere dair özgün bir değer kazandırmaktadır. Burada geçen 96 yıl boyunca kurum, bir parçası haline geldiği sosyal ve fiziki çevre ile ilişki içinde olagelmıştır. Bu ilişkileri değiştiren en büyük ölçekli müdahale, Meclis-i Mebusan Caddesi'nin genişletilmesi için 1957 yılında gerçekleştirilen yıkımlar olmuştur. Yeni kent planında yerleşke ve dış çevre arasındaki bağlantıyı oluşturan yapıların bu çevreden ayıklanmasıyla kentin geri kalanı ile ilk ayrışma yaşanmıştır.

Kullanıcıların yorumları, bu ilk ayrışmadan itibaren, yeni zamanın güvenlik ihtiyaçları ve sosyal koşullarına bağlı olarak, kurumun kent içinde giderek içe dönük bir hal aldığı yönündedir. Kullanıcılar, bu ilk ayrışmadan beri zamanla değişen güvenlik gereklilikleri ve sosyal koşullar sebebiyle kurumun giderek daha kendi içine dönük bir hal

aldığı yorumunda bulunmuşlardır. Bu durum, kurum ve kent için karşılıklı bir kayıp olarak değerlendirilmiş ve yerleşkenin konumunun kurum ve kentin her ikisi için de vazgeçilmez olduğu görüşü vurgulanmıştır.

olarak adı geçen bina” ifadeleri ile tarif edilen Saraylar, “muhafazası gerekli eski eserlerdendir” ifadesiyle tescillenmişlerdir. Karar’da avan projelerin kurul onayından geçmesi şartıyla yapının dış mimarisi korunmak kaydıyla, içinin tadil,



Şekil 36. Fındıklı Merkez Yerleşkesi hava fotoğrafı. (Can Ş. Binan Arşivi)

2.1.3. Özgünlük Durumuna İlişkin Değerlendirmeler

Yapıların korunmuşluk durumuna ilişkin olarak, kişilerin korunmuşluğu, özgünlük üzerinden değerlendirme eğiliminde oldukları görülmüştür. Kullanıcılar Eldem ve Handan müdahalelerini yapıların özgün durumu olarak değerlendirmektedirler. Kişiler yerleşkede gözlemedikleri ve olumsuz olarak değerlendirdikleri değişim ve müdahaleleri, yerleşkenin korunmuşluk durumuna dair negatif göstergeler kabul ettikleri görülmüştür. Kullanıcılar, yerleşkenin korunması için kendilerine doğal bir sorumluluk düştüğüne inanmaktadırlar.

Yasal koruma durumu açısından, Çifte Saraylar 1/500 ölçekli ve 1960 tarihli Dolmabahçe Cihangir İmar Planı üzerinde “muhafaza” kaydı ile tanımlanmış durumdadır. Gayrimenkul Eski Eserler ve Anıtlar Yüksek Kurulu’nun 11.01.1970 tarihli ve 5220 sayılı kararı içinde, “Atatürk Kız Lisesi olarak kullanılmakta olan bina” ve “Salıpazarı Çifte Sarayları

tamir ve kargir sisteme çevrilmesinin uygun görüldüğü belirtilmektedir. Cemile ve Münire Sultan Sarayları İstanbul I Numaralı Kültür ve Tabiat Varlıklarını Koruma Kurulu’nun 07.07.1993 tarih ve 4720 sayılı kararıyla belirlenmiş olan Beyoğlu Kentsel Sit Alanı’nda ve Kültür Bakanlığı İstanbul II Numaralı Kültür ve Tabiat Varlıklarını Koruma Bölge Kurulu’nun 22.09.2010 tarihli ve 3791 sayılı kararı ile onaylanmış 1/1000 ölçekli Beyoğlu Kentsel Sit Alanı Koruma Amaçlı Uygulama İmar Planı’nda istikamet kesintili yüksek öğretim tesisleri alanında (Mimar Sinan Güzel Sanatlar Üniversitesi) yer almaktadırlar.

2.1.4. Sosyal İlişkiler Açısından Değerlendirmeler

Kişiler kurum içerisindeki sosyal tecrübe ve ilişkilerini iletişime açık, karşılıklı saygı ve sevgiyle temellenen bir ortam tasvir ederek betimlemişlerdir. Kullanıcılar, ülkenin mimarlık ve sanat eğitiminde öncü ve köklü bir tarihe

sahip olmanın kuruma özel bir değer kattığını düşünmektedirler. Bu kurumdan mezun olmuş olmanın kendilerine prestij ve ayrıcalık kazandırdığını ve aidiyet hissettirdiğini dile getirmişlerdir. Kişilerden kurumu bir sözcükle anlatmaları istendiğinde aidiyet, mutluluk, huzur gibi sözcükleri tercih etmeleri, kurulan ilişkilerin duygusal öğeler barındırdığını; aile, ev gibi sözcükleri tercih etmeleri kendilerini sahiplenmiş hissettiklerini; özgünlük, bütünlük gibi sözcükleri tercih etmeleri ise kurum ve yerleşkenin kendilerine has ruhlarının kullanıcı belleğinde belirgin birer imgeyle temsil ediliyor olduğunu göstermektedir.

2.1.5. Mekan ve Donatı Açısından Değerlendirmeler

Sedad Hakkı Eldem müdahaleleri Modern Türk Mimarlığı'nın geleneklere ve yere ilişkin verilerin çağdaş koşullar ve teknolojinin sağladığı imkanlarla yorumlanmasıyla milli mimarlık ürünlerinin üretilmesi anlayışının nitelikli örnekleri olarak Fındıklı Yerleşkesi'nin önemli katmanlarını oluşturmaktadırlar. Söz konusu müdahaleler, tescilli kültür varlığı yapıların iç strüktürlerinin yenilenmesi uygulamaları olarak Eldem'in bu alandaki tek üretimidir. Bu müdahalelerden itibaren yakın geçmişe dek yerleşke içerisinde gerçekleşen müdahalelerin mimarları kurumun üyeleri olmuştur. Yerleşkenin bu fiziki niteliği mimarlık eğitiminde öncü olan kurumun anlamsal niteliğiyle de örtüşmektedir. Söz konusu müdahaleler günümüz kullanıcılarınca korunması gerekli olarak nitelendirilen artı değerler olarak kabul edilmekteyken; bu yaklaşımın terk edildiği uygulamalar niteliksiz ve zedeleyici olarak nitelendirilmekte, geri dönüştürülmeleri arzu edilmektedir. Yerleşke içerisinde yapısal müdahalelerde kendini gösteren bu durum, mekânların donatılmasında da gözlemlenmektedir. Mekânlarda kullanılan mobilyaların geçmişte kurumun üyeleri tarafından tasarlandıkları görülmektedir. Tıpkı yerleşkeyi oluşturan yapılar gibi bu mobilyalar da kuruma ve yere özgü olma niteliğini taşımaktadır.

Mobilyaların günümüze ulaşanları kurum üyeleri tarafından korunmaktadır. Gerçekleştirilen görüşmelerde, kişilerin mekânları, o mekâna ait mobilyalarla birlikte tasvir ettikleri ve bunların bir bölümünün yitirilmiş olmasını büyük kayıplar olarak nitelendirdikleri görülmüştür.

Kullanıcılarla yapılan bire bir görüşmelerin analizinden anlaşıldığı üzere, Fındıklı Merkez Yerleşkesi kullanıcı belleğinde çevre, mekân ve mekân donatıları gibi çeşitli ölçeklerdeki bağlamlarda büyük bir yer edinmiştir (Atabay, 2019) Bu özellik yerleşkede gerçekleştirilebilecek olası diğer çalışma ve müdahaleler için de önemli bir veri olarak kabul edilmelidir.

2.2. Mimar Sinan Güzel Sanatlar Üniversitesi Fındıklı Merkez Yerleşkesi'nin Sahip Olduğu Korunması Gerekli Değerler

Çalışma kapsamında gerçekleştirilen literatür araştırması, alan çalışması ve bire bir görüşmelerden edinilen bilgilerle birlikte değerlendirilmesi yoluyla, yerleşkenin çok katmanlılığa ek olarak barındırdığı koruma değerlerinin tespitine yönelik bir analiz gerçekleştirilmiştir. Tespit edilen koruma değerleri; anı değeri, sembolik değer, kimlik değeri, tarihsel değer, belge değeri, özgünlük, bütünlük, estetik ve sanatsal, teknik ve teknolojik, enderlik-teklük, grup, kullanım ve ekonomik değerler olmuştur.⁵

Anı Değeri

Toplumun tümünün veya bir bir bölümünün belleğinde yer edinen önemli olaylar, dönemler veya kişilerle ilişkili olması, kültür varlığına bir anı değeri atfedilmesini sağlar. Toplum tarafından özdeşleştirilmeleri sonucunda bunlar artık birlikte anılır duruma gelirler. Böylece, söz konusu kültür varlığının korunması onunla ilişkili olayın anısının da korunmasını sağlayacağı gibi, anıların saklanması da varlığının korunmasına aracı olacaktır. Fındıklı Yerleşkesi'nin anı değerinin kaynağını yerleşke ve kurum arasında uzun yıllar boyunca kurulan ilişkiler oluşturmaktadır. Kurum

4. MSGSÜ Fındıklı Yerleşkesi'nin kullanıcı belleğindeki yeri ve önemine dair detaylı analizler çalışmanın üretildiği yüksek lisans tez çalışmasının 5. bölümünde, gerçekleştirilen görüşmelerin transkripsiyonları ise aynı çalışmanın Ekler Bölümü'nde yer almaktadır.
5. Çalışmanın koruma değerlerine ilişkin bölümünde Feilden ve Jokilehto, 1998; Frey, 1997; ICOMOS Türkiye, 2013; ICOMOS Australia, 1999; Lipe, 1984; Madran ve Özgönül, 2005; Riegl, 2015 gibi çeşitli kaynaklardan yararlanılmıştır.

ve yerleşke birbirleriyle özdeşleşmiş durumdadır. Kurumun toplumsal bellekte kapladığı yer yerleşkenin korunmasına, yerleşkenin korunmasıysa kurumun bellekteki yerinin korunmasına hizmet edecektir. Kullanıcı ilişkileri bireysel ve kolektif anıları oluşturmuş, yerleşke bu ilişkiler aracılığıyla bir değer kazanmıştır. Söz konusu değer, yapılardan nesnelere çeşitli ölçeklerde varlığını sürdürmektedir.

Sembolik Değer

Sembolik değerın kaynağı, kültür varlığının temsil gücüdür. Bu temsiliyet araçları ile, toplumsal bellekte saklananların yaşam içinde varlıklarını sürdürmeleri ve geleceğe aktarılmasını sağlar.

Fındıklı Yerleşkesi, toplumsal tarihte yer edinen önemli olay ve kurumların mekânı olmuştur. Bununla birlikte, yerleşkenin kullanıcılarının bir bölümü sanat, kültür ve mimarlık alanlarında toplum nezdinde önemli kişiler haline gelmişlerdir. Kuruluşundan günümüze çağdaş sanat ve mimarlık eğitiminde öncü kurum MSGSÜ ile özdeşleşmiş olan yerleşke, bu alanlarda eğitime gösterilen hassasiyetin de temsilcisi durumundadır. Gerçekleştirilen görüşmeler sırasında, bu temsiliyetin kurum ile yerleşkenin birlik-teliklerinin bir ürünü olarak değerlendirildiği görülmüştür. Bu doğrultuda, güçlü bir sembolik değer kullanıcı belleğinde kendini göstermektedir.

Kimlik Değeri

Kimlik değeri, duygusal bağılıklarla ilişkilidir. Atfedilmiş kimlik değeri kültür varlığının yaşı/eskiliği, anıtsallığı, ulus kavramı ve politika ile bağlantıları, hisler ve duyarlılıklar ile ilişkileri, efsaneler, mitoloji ve ruhani olaylar ile dini inançlarla ilişkileri gibi özelliklerinin biri veya birkaçından kaynaklanabilir. Bu değer, duygusal algı yoluyla atfedilmesi sebebiyle korumaya aracı olabilecek en güçlü değerlerdendir.

Kurumun toplum belleğinde mimarlık ve sanat ile özdeş bir kimliği vardır. Görüşmeler, bu özdeş kimliğin kullanıcı belleğinde açıkça görülür ve önemli bir yeri olduğunu göstermiştir. Yerleşke ve

kurum birliktelikleriyle kendilerine özgü kimliklerini kazanırken, yerleşke duygusal ilişkilerin oluşturduğu bağılıkları da barındırmaktadır. Bu özellikleriyle kuvvetli bir kimlik değeri kazanmaktadır.

Tarihsel Değer

Tarihsel değer, kültür varlığının bir yerleşim, bölge, toplum veya insanlık tarihinin gelişiminde özel ve önemli bir dönem, olay veya kişiyi temsil eder nitelikte olmasıyla ilişkilidir. Bu değer, temsil edilenlerin izlerinin varlığın bünyesinde saklanması açısından yaş yani eskilik ile de ilişkilidir.

Fındıklı Yerleşkesi, ilk inşasından bu yana, ülke tarihindeki önemli olaylara mekân ve tanık olmuştur. Bir dönem Meclis-i Mebusan toplantılarının yapıldığı Cemile Sultan Sarayı, bu işlevi İstanbul'un işgali sırasında da sürdürmüştür. Fındıklı rıhtımındaki Meclis-i Mebusan önünde İşgal Devletleri donanmasını gösteren fotoğraf, halen dönemin simge niteliğindeki fotoğraflardan biridir. Cumhuriyet'in ilanını takiben İstiklal Mahkemeleri burada toplanmıştır. İstiklal Mahkemeleri'nin ardından sarayın bir eğitim kurumuna tahsis edimiş olması yeni hükümetin eğitime karşı hassasiyetinin de göstergesi olmuştur.

Şekil 37 İtilaf Devletleri Donanması Meclis-i Mebusan Önünde. (MSGSÜ RFAA)



Cemile ve Münire Sultan Sarayları, Eldem ve Handan müdahaleleri sonucunda Türk Mimarlığı'nın nitelikli temsilcileri haline gelmişlerdir. Yapılan görüşmeler, kullanıcıların saraylara ve içlerinde yaşayan

kuruma sanat ve mimarlık tarihi açısından ortak bir değer atfetmiş olduklarını göstermiştir.

Belgesel Değer

Belgesel değer, varlığın tarihsel süreci boyunca insan yaşantısına tanıklık etmesi ve bu tanıklığın bilgisini taşıyan kaynak olması ile ilişkilidir. Bu birikim; kültürel değerler, sosyal yaşantı, kurumlar, siyasi ve ekonomik ilişkiler, yapım tekniği gibi alanların bilgisinden oluşur.

Yerleşkenin yapıları, inşa edildikleri farklı dönemlerin mimari eğilimlerine, estetik anlayışlarına, yapım teknolojilerine, malzeme tercihlerine dair önemli bilgileri taşımaktadırlar. Bunlarla birlikte, yerleşkedeki yapılar tarihsel süreç içerisinde mimarlık ve sanat eğitiminin ihtiyaçları doğrultusunda biçimlenip dönüştürülerek fiziki mekânın işlev tarafından biçimlendirilmesinin örnekleri haline gelmişlerdir. Kullanıcıların bu yapılara fiziki mekân ve eğitim ilişkisi ile mimarlık tarihi bağlamlarında belge değeri atfettikleri görülmüştür.

Özgünlük

Bir kültür varlığının özgünlüğü, onun ilk inşasındaki özgün nitelikleriyle tarihsel süreç içinde kazandığı nitelikleri uyumlu bir bütün halinde taşımasından kaynaklanır. Bu bütün; biçim, tasarım, konum, bağlam, yapım tekniği, malzeme gibi öğeler ile yerin ruhu ve somut olmayan mirasa ilişkin öğelerden meydana gelir. Özgünlük, zamanın izlerinin yok edilmesini ve söz konusu varlığın mütemediyen ilk inşasındaki durumunda bulunmasını gerektirmez. Bu anlamda özgünlük, varlığın zamanın izlerini kendisine katarak, ilk inşasındaki özgün durumuna verdiği referanslar ve onunla süren bağı ile ilişkilidir. Nara Özgünlük Belgesi'nde de (1994) vurgulandığı gibi; özgünlük anlayışı geleneklere, anlayışlara, kültürlere göre değişiklik gösterebilir. Bu bağlamda, özgünlük durumu araştırılırken sosyal bağlam göz ardı edilmemelidir.

Yapılan görüşmeler, kullanıcıların yakın tarihli yapısal güçlendirme müdahalesi ve iç boşlukların kapatılması gibi müda-

haleler ile yerleşkenin özgünlüğününün zedelendiğine inandıklarını göstermektedir. Bununla birlikte, söz konusu müdahaleler diğerlerine kıyasla daha sınırlı kapsamdadır ve geri dönüştürülebilir özelliklere sahiptir. Kullanıcılarla yapılan görüşmeler, müdahalelerin bir bölümünün yerleşkenin onunla uyumlu, nitelikli unsurları olarak değerlendirildiğini, Eldem ve Handan müdahalelerinin yapıların ilk inşasındaki hallerine referanslar sağlayan değerli bileşenler olduğunu ve dönemin mimarlığının korunması gerekli temsilcileri olduklarını düşündüklerini göstermiştir.

2014 yılında MSGSÜ öğretim üyesi Dr. Tigin Töre'nin doktora tezi kapsamında gerçekleştirilen Bilimsel Araştırma Projesi'yle geliştirilen (Binan vd., 2015) @ ARKADEMİ uygulaması aracılığıyla Münire Sultan Sarayı'ndaki sergide uygulanan anket çalışmasında katılımcılara yapıda "gerçekleştirilmiş olan yenileme uygulamasının korunmasının gerekli olup olmadığı konusundaki görüşleri" sorulmuş, yanıtlar 1 ile 5 arasındaki bir derecelendirme sistemine göre 4,5 değerini göstermiştir (Töre, 2017; Töre ve Binan, 2018). Bu değer, kullanıcı görüşmelerinde karşılaşılan yorumları da desteklemektedir. Bu yenileme uygulaması ile yapısal özgünlük ve bütünlükte kayıplar yaşanmıştır, ancak Eldem'in mekânın özgün kurgusunu anlamsal ve bağlamsal olarak koruma çabasında olduğu görülmektedir (Töre, 2017). Elde edilen bilgiler değerlendirildiğinde, Fındıklı Yerleşkesi'nin özgünlüğünü halen koruyor olduğunu ancak, bu değeri kaybetme riskinin de mevcut olduğunu göstermektedir

Bütünlük

Kendisine kültür varlığı özelliği kazandıran niteliklerin tamamının bir bütün olarak mevcut olması, bir kültür varlığına bütünlük değeri kazandırır. Bu değer, yalnız fiziki unsurların bütünlüğünü değil, içinde bulunulan çevre ile somut ve somut olmayan çeşitli öğelerle bütünlük içinde olmayı da içerir.

Fındıklı Yerleşkesi somut ve somut olmayan değerleriyle kent ile uyum ve

etkileşim içinde varlığını sürdürmektedir. Bununla beraber, 2012'de gerçekleşen güçlendirme uygulamasının özgünlüğe olduğu gibi fiziksel bütünlüğe de olumsuz etkilerinin olduğu görülmektedir. Kullanıcılar yerleşkedeki yapıları bir bütün olarak kabul ederek değerlendirmektedirler. Yerleşkenin kısmen zedelenmiş olmakla beraber, bütünlüğünü koruduğu görülmektedir.

Estetik ve Sanatsal Değer

Varlığın sahip olduğu estetik ve sanatsal değer, yaratıldığı dönemdeki tasarım ve estetik anlayışının temsilcisi olmasıyla ilişkilidir. Bu anlayış malzeme, renk, süsleme gibi farklı nitelikler ile yansıtılır. Fındıklı Yerleşkesi'ni meydana getiren farklı yapılar kendi dönemlerinin estetik anlayışlarını açık ve anlaşılır şekilde günümüze taşımaktadırlar. Buna ek olarak, yapılan görüşmeler özellikle Çifte Saraylar'ın geçirdikleri kapsamlı müdahaleler sonucunda kullanıcılarında güzellik ve yücelik duygusu uyandıran mekânlar haline geldiklerini göstermiştir. Yerleşkenin sahip olduğu estetik ve sanatsal değeri bu değerlendirmeler de açıkça ortaya koymaktadır.

Teknik ve Teknolojik Değer

Bu değer, kültür varlığının inşa edildiği dönemin ve tarihsel süreç içindeki farklı dönemlerinin yapım sistemleri, malzeme, işçilik, teknik bilgiler ve becerilere dair özellikleri taşıyor olmasından kaynaklanır. Fındıklı Yerleşkesi'ndeki yapılar farklı dönemlerin teknik ve teknolojilerine dair özellikleri barındırmaktadırlar. Cemile ve Münire Sultan Sarayları'nın iç strüktürlerinin inşasında, dönemin teknik ve teknolojik olanaklarından yararlanılmıştır. Yapılar farklı dönemlerin teknolojilerine dair izleri hâlâ taşımaktadırlar. Görüşmelerde müdahalelerin yalnız mekânsal açıdan değil, teknik açıdan da nitelikli uygulamalar olarak değerlendirildiği görülmüştür. Ek olarak, Münire Sultan Sarayı çatı katı atölyeleri ve bu müdahale sırasında kurgulanan merdivenler, önemli teknik unsurlar olarak değerlendirilmiştir. Fındıklı rıhtımı da 2012 yılında müdahale

görmüş olmasına rağmen, döneminin yapım teknik ve teknolojisinin bir temsilcisidir. Değerlendirmeler sonucu Cemile ve Münire Sultan Sarayları başta olmak üzere yerleşkeyi meydana getiren yapılar teknik ve teknolojik değere sahiptir.

Enderlik – Teklik Değeri

Dönem, üslup, tür, tasarımcı gibi özelliklerin biri veya birkaçı bağlamında benzer olan varlıkların zamanla kaybedilmesi, halen mevcut olanlarının enderlik değeri kazanmasını sağlar. Bu özelliklerin bir veya birkaçının tek bir varlık üzerinde taşınması, o varlığa teklik değeri kazandırır.

Cemile ve Münire Sultan Sarayları'nın iç strüktürlerinin yenilenmesi uygulamaları Sedat Hakkı Eldem'in bu türdeki tek uygulamasıdır. Kullanıcılar Eldem müdahalelerini gerçekleştikleri dönemin üstün nitelikli örnekleri olarak değerlendirmişlerdir. Saraylar, bu özellikleri aracılığıyla enderlik-teklik değeri kazanmışlardır.

Grup Değeri

Kültür varlıklarının yan yana gelerek veya birbirleri üzerine katmanlaşarak fiziksel ve anlamsal ilişkiler içeren bir bütün meydana getirmeleri grup değerini oluşturur. Söz konusu bütün, aynı dönemde veya farklı dönemlerde inşa edilmiş yapılardan oluşabilir. İlk durumda bu bütün dönemin tasarım ve estetik anlayışını, teknik ve teknolojik olanaklarını, sosyal yaşamın özelliklerini temsil eder. İkinci durumda ise tarihsel süreçteki değişim ve gelişimler ile katmanların birbiriyle kurduğu ilişki gözler önüne serilir.

Fındıklı Yerleşkesi'ni oluşturan yapılar, hem birbirleriyle hem de çevreleriyle ile sıkı ilişkiler içindedir. Bu ilişkiler yerleşkeyi oluşturan yapıları birbirinden ayrı değerlendirmeyi olanaksız kılmaktadır. Söz konusu ilişkileri yerleşkede hem mekânsal bağlamda hem de anlamsal bağlamda gözlemlemek mümkün olmuştur. Yerleşkedeki yapılar birlikte bir grup değeri taşımaktadırlar.

Kullanım Değeri

Özgün işlevini sürdürüyor olması veya

kendi özgün niteliklerini zedelemeyen bir yeni işlevle kullanılıyor ve korunuyor olması kültür varlığına kullanım değeri kazandırır.

Fındıklı Yerleşkesi, saray işlevini yitirmesinin ardından eğitim kurumu olarak işlevlendirilmiştir ve bu işlevini günümüzde de sürdürmektedir. Yapılan görüşmeler, kullanıcıların yapıların üstlendiği eğitim işlevinin kurum ve yerleşke için birer yeni değer olduğuna inandıklarını göstermiştir. Yerleşke eğitim işleviyle beraber kullanım değerini sürdürmektedir.

Ekonomik Değer

Kendisi bir maddi getiri sağlayan veya koruma eylemine konu olarak ekonomik katkı sağlayan kültür varlıkları, ekonomik değere sahiptirler. İhtiyaç doğrultusunda bir işleve mekân olmak, ziyaret edilmek, yatırıma konu olmak gibi çeşitli yollar kültür varlığına ekonomik değer kazandırabilir.

Fındıklı Yerleşkesi, saray işlevininin sona ermesinden sonra, sonucusu MSGSÜ olan farklı eğitim kurumlarınca kullanılmıştır. Yerleşke, kamu yararına sürdürdüğü eğitim işleviyle ekonomik değere sahiptir.

3. DEĞERLENDİRME VE ÇIKARIMLAR

Kullanıcı belleğinde mevcut olan değerlerin araştırmaya dahil edilebilmesi için, MSGSÜ Fındıklı Merkez Yerleşkesi'nin kültür mirası niteliği literatürden edinilen bilgiler ve yerleşkenin kullanıcıları ile gerçekleştirilen derinlemesine görüşmelerden edinilen bilgilerin senteziyle araştırılmıştır.

Görüşme soruları koruma değerlerinin tespitine yönelik kurgulanmıştır, ancak katılımcılara doğrudan koruma değerleriyle ilgili sorular yöneltilmemiştir. Yine de, görüşmelerin tümünde kullanıcılar yerleşkenin somut ve somut olmayan değerleriyle ilgili açık yorumlarda ve değerlendirmelerde bulunmuşlardır. Bu yorum ve değerlendirmeler, kişilerin yerleşkeyle kurdukları mekânsal ilişkiler üzerinden ona ortak değerler atfetmiş olduklarını göstermiştir.

Bu değerlerin kişisel ilişkiler yoluyla atfedilmesinin de bir sonucu olarak, kullanıcıların yerleşkenin korunması ve sahip olduğu değerlerin sürekliliğinin sağlanması konusunda kendilerini sorumlu gördükleri gözlenmiştir. Kişilerin hissettikleri bu sorumluluk, yerleşkenin korunması için yürütülecek eylemleri destekleyebilecek önemli potansiyel barındırmaktadır. Fındıklı Yerleşkesi gibi geniş kullanıcı gruplarının ilişkide oldukları benzer miras alanlarında yürütülecek farklı çalışmaların, koruma için benzer potansiyelleri ortaya çıkarmaları kuvvetle muhtemeldir. Söz konusu potansiyellerin dönüşecekleri eylemler, her bir miras alanı için kendine özgü olacak şekilde kurgulanmalıdır. MSGSÜ Fındıklı Yerleşkesi içinse, içinde yaşamakta olan kurumun kendi ayırt edici özellikleri dikkate alınmalıdır. Bunların en önemlilerinden birinin yerleşkenin kullanıcılarının geliştirdikleri benimseme ve aidiyet hisleri olduğu görülmüştür. Kurum da tarihsel sürecinde bu hislere paralel olarak -yetki alanı dışında kalan konular ve yakın dönemde gerçekleşen ve kullanıcılar tarafından oldukça olumsuz olarak değerlendirilen uygulamalar dışında- kurumsal yapılanma ve eğitim modeline ilişkin konularla beraber, yerleşke içerisinde yeni yapıların inşası, mevcut yapıların yenilenmesi ve donatılması gibi eylemlerde de üyelerini süreçlere ortak etme eğiliminde olmuştur.

Günümüzde de kullanıcıların kurum ve yerleşke için yararlı eyleme geçebilmeleri adına, katılımcı yöntemlerin kurgulanması, yerleşkenin somut ve somut olmayan değerlerinin korunması, aktarılması ve bunların sürekliliğinin sağlanmasını da destekleyecektir. Yerleşkenin barındırdığı niteliklerini tanıyan yeni kullanıcılar da zaman içerisinde geliştirdikleri ilişkiler yoluyla ona kendi değerlerini atfedeceklerdir. Bu bağlamda yerleşkenin niteliklerinin doğru aktarılması ve bir miras alanı olarak sunumunda, somut ve somut olmayan öğelerinin oluşturduğu değerini doğru şekilde aktarabilen, özgün nitelikleriyle uyumlu olan, mekânların özgün karakterlerini zedelemeyen, kullanıcıları rol almaya teşvik eden yöntem-

lerin geliştirilmesi faydalı olacaktır. Mimar Sinan Güzel Sanatlar Üniversitesi ve Fındıklı Merkez Yerleşkesi, köklü tarihleri ve sahip oldukları özellikleriyle daha pek çok çalışmanın konusu olabilecek niteliktedirler. Kültür mirasının korunması alanındaki bu çalışma, kurum ve yerleşkenin çok çeşitli alanlardaki üretimlerinin belgelenmesinin ve aktarımının, yerleşkenin somut ve somut olmayan değerleriyle birlikte korunarak yaşatılması için önemli bir ihtiyaç olduğunu göstermiştir. Bu çalışmanın esin kaynağı, Mimar Sinan Güzel Sanatlar Üniversitesi üyelerinin ve yaşamlarını sürdürdükleri Fındıklı Yerleşkesi'nin birlikte oluşturdukları özgün ruhtur. Bu ruhun, yerleşkenin tüm değerleri ile birlikte muhafazası ve geleceğe aktarılması yine onu belleklerinde özel bir yere saklamış kullanıcılarıyla mümkün olacaktır.

BİLGİLENDİRME

*Bu çalışma Mimar Sinan Güzel Sanatlar Üniversitesi Fen Bilimleri Enstitüsü Mimarlık Anabilim Dalı Koruma ve Restorasyon Yüksek Lisans Programı kapsamında Prof. Dr. Demet Ulusoy Binan yürütücülüğünde 2019 yılında tamamlanan “Çok Katmanlı Kültür Mirasının Tanımı ve Korunmasında Bellek-Değer-Mekan İlişkisi: Mimar Sinan Güzel Sanatlar Üniversitesi Fındıklı Yerleşkesi Örneği” başlıklı tez çalışmasından üretilmiştir.

Çalışma, Mimar Sinan Güzel Sanatlar Üniversitesi Mimarlık Fakültesi Mimarlık Bölümü tarafından düzenlenen 140 Yılın Mimarlığına Tanıklık: 1882-2022 Sempozyumu'nda bildiri olarak sunulmuş ve bildiri tam metni olarak teslim edilmiştir.

KAYNAKLAR

- ARSEVEN, C. E. (1975). Sanayi-i Nefise Mektebinin kuruluşu (tesisi). Sanat Ansiklopedisi, Milli Eğitim Basımevi, İstanbul.
- ASSMANN, J. (2018). Kültürel Bellek. (A. Tekin Çev.). Ayrıntı Yayınları, İstanbul.
- ATABAY, Z.E. (2019). Çok Katmanlı Kültür Mirasının Tanımı ve Korunmasında Bellek-Değer-Mekân İlişkisi: Mimar Sinan Güzel Sanatlar Üniversitesi Fındıklı Yerleşkesi Örneği. (Yüksek Lisans Tezi). Mimar Sinan Güzel Sanatlar Üniversitesi, Fen Bilimleri Enstitüsü, İstanbul.
- Aysel, N. R. (2012, 2013). Konferans Salonu : Sanayi-i Nefise Mektebi'nden Üniversiteye Bir Mekânın Tasarım ve Değişimi, Tasarım+Kuram, 8(13), s.11- 33;
- Aysel, N. R. (2013). Akademi'ye Dokunmak: Notlar, Düşünceler, Mimarlık 371, s. 29-34;
- BİLGİN ALTINÖZ, A. G. (2002). Assessment of historical stratification in multi-layered towns as a support for conservation decision-making process; a Geographic Information Systems (GIS) based approach case study: Bergama.
- BİNAN, D. ve BÜKEN CANTİMUR, B. (2010). Koruma Alanında Somut ve Somut Olmayan Boyutlarıyla Miras Kavramının Gelişimi ve “Yerin Ruhunu.. Mimari Korumada Güncel Konular, Anadolu Üniversitesi Yay, Editör:Nuray Özasan, Deniz Özkut, Basım sayısı:1, ISBN:978-975-06-0732-5,
- CEZAR, M. (1983). Güzel Sanatlar Akademisi'nden 100. Yılda Mimar Sinan Üniversitesi'ne Güzel Sanatlar Eğitiminde 100 Yıl, Mimar Sinan Üniversitesi Basımevi, İstanbul.
- ELDEM, S. H. (1983). 50 Yıllık Meslek Jübilesi. M.S.Ü. 100. Yıldönümü Armağanı, İstanbul
- ELDEM, S. H. (1993). Boğaziçi yalıları: The Yalis of the Bosphorus. Rumeli yakası, European side. Vehbi Koç Vakfı.
- ELDEM, S. H. VE HANDAN, M. A. (1954). Güzel Sanatlar Akademisi, Arkitekt, 1954(267-268), s. 5-17.
- FEILDEN, B. M. VE JOKILEHTO, J. (1998). Management Guidelines For World Cultural Heritage Sites, ICCROM, Rome.
- FIRAT, K. (2008). Geçmiş Zaman Fotoğrafları: Mimar Sinan Güzel Sanatlar Üniversitesi 125. Yılına Armağan, İstanbul, Mimar Sinan Üniversitesi.
- FREY, B. S. (1997). Evaluating Cultural Property: The Economic Approach, International Journal of Cultural Property, 6, s. 231-246. Erişim Tarihi 25 Kasım 2018, <https://www.cambridge.org/core/journals/international-journal-of-cultural-property/article/abs/evaluating-cultural-property-the-economic-approach/DB9916B829B7DBE71BECFF61920C6785>
- GÜLMEZ, F. G. (2011). Saray'dan Akademi'ye Sürdürülen Orta Sofa Karakteri: MSGSÜ Mimarlık Fakültesi Orta Hol Yenileme Projesi, mimar.ist 41: s. 16-23.
- ICOMOS AUSTRALIA. (1999). The Burra Charter. Erişim Tarihi 25 Kasım 2018, http://icomosubih.ba/pdf/medjunarodni_dokumenti/1999%20Povelja%20iz%20Burre%20o%20mjestima%20od%20kulturnog%20znacenja.pdf
- ICOMOS TÜRKİYE. (2013). Mimari Mirası Koruma Bildirgesi. Erişim Tarihi 01 Aralık 2018, http://www.icomos.org.tr/Dosyalar/ICOMOSTR_tr0784192001542192602.pdf
- KÜÇÜKERMEN, Ö. (2015). Sanayi-i Nefise Mektebi'nden Endüstri Tasarımına Mobilya. Matsa Basımevi, Ankara.
- LIPE, W. D. (1984). Value and meaning in cultural resources. Approaches to the archaeological heritage, 1-11.
- MADRAN, E. VE ÖZGÖNÜL, N. (2005). Kültürel ve Doğal Değerlerin Korunması, Mimarlar Odası Yayınları, İstanbul.
- NORA, P. (2006). Hafıza Mekânları. (M. Özcan Çev.). Dost Kitabevi Yayınları, Ankara.
- ŞEHVAROĞLU, H. (1986). Boğaziçi'ne Dair. Türkiye Turing ve Otomobil Kurumu Yayınları, İstanbul.

- RIEGL, A. (2015). Modern Anıt Kültü. (E. Ceylan Çev.). Daimon Yayınları, İstanbul.
- SİLİVRİLİ, K. (2003). 1 Nisan 1948 Akademi Yangınına Dair, Sanat Çevresi, Özel Sayı 4, s. 62-65.
- TÖRE, T. (2017). Mimari Koruma Bağlamında Artırılmış Mekân Uygulamalarının Kullanımı ve Değerlendirme Ölçütleri “@RKADEMI” Uygulaması. (Doktora Tezi). Mimar Sinan Güzel Sanatlar Üniversitesi, Fen Bilimleri Enstitüsü, İstanbul.
- TÖRE, T. VE BİNAN, D. (2018). Evaluation of Augmented Reality Projects For Dissemination of Heritage Information and The Case of @Rkademi, Tasarım+Kuram, 14(26), s. 69-81.
- TÜRKMEN, M. (1993). Anılarda Akademi ve Mimari Üzerine Not ve Çizgiler, Sanat Çevresi, 175, s. 16-20.
- UZUN AYDIN, D. (2018). İnas ve Sanayi-i Nefise Mektebi'nin İlk Kadın Heykeltraşları. Erişim Tarihi 08 Ocak 2019, https://www.researchgate.net/publication/271731862_Inas_ve_Sanayi-i_Nefise_Mektebi%27nin_Ilk_Kadin_Heykeltraslari