

Öz

Türkiye'deki mimarlık eğitiminin kurumlaşmasında iki önemli okul olan İstanbul Teknik Üniversitesi Mimarlık Fakültesi ve Güzel Sanatlar Akademisi Mimarlık Bölümü mimarlık eğitimi tarihi içerisinde birbirine karşıt iki konuma yerleştirilirler. İlkinde teknik ağırlıklı mimarlık eğitimiyle mühendis-mimar, ikincisinde sanat ağırlıklı mimarlık eğitimiyle sanatçı-mimar yetiştirildiği kabul edilir. İki okulun da tarihsel süreçleri içerisinde kendi yollarını izleyerek geliştiği varsayılır. Ancak 1930'lardan 1950'lere kadar pek çok kez iki kurumun birbirine bağlanması düşünülür ve/ya önerilir. Devletin kurumlara ayıracağı bütçenin kısıtlılığında kaynaklanan birleştirme önerileri, okulları var olma mücadelesi içine sokar. Bağlanma girişimlerini bertaraf etmek için iki okul da kendi kimliğini tanımlamak ve diğerinden ayırımı ortaya koymak durumunda kalır. Sundukları mimarlık eğitiminin farklılığı mühendis-mimar/sanatçı-mimar yetiştiren kurum kimliklerinin temelini oluştursa da iki okulun birbirine bağlanması girişimleri bu kimlikleri tanımlayarak ve birbirinin karşısı olarak keskinleştirerek birer nitelik göstergesine dönüştürür. Bu yazıda İTÜ Mimarlık Fakültesi ve GSA Mimarlık Bölümü'nün kimliklerini tahkim etmesi, kurum arşivlerinde bulunan belgeler, kanun teklifleri, Nafia ve Maarif vekaletleri yazışmaları, dönemin mimari yayını Arkitekt Dergisi'nde çıkan yazılar, kurum mensupları ve mezunlarının tanıklıkları aracılığıyla anlatılmaktadır.

Anahtar Kelimeler: GSA Mimarlık Bölümü, İTÜ Mimarlık Fakültesi, Mimarlık Eğitimi, Okul Kimlikleri, Yüksek Mühendis Mektebi Mimari ve İnşaat Şubesi.

Mühendis-Mimar Sanatçı-Mimar'a karşı: İTÜ ve GSA'nın Birleştirilmesi Girişimlerinin Işığında Mimarlık Eğitiminde Kimliklerin Tahkimi (1930'lardan 1950'lere)

Engineer-Architect vs. Artist-Architect: Fortification of Identities in Architectural Education in the Light of Attempts to Merge ITU and GSA (from the 1930s to 1950s)

Özlem Özcan
İstanbul Teknik Üniversitesi, Mimarlık Fakültesi, Mimarlık Tarihi Doktora Programı, İstanbul, Türkiye

Başvuru tarihi/Received: 26.03.2023, Revize tarihi/ Revised: 12.12.2023, Kabul tarihi/Final Acceptance: 12.12.2023

Extended Abstract

In the institutionalization process of architectural education in Turkey, İstanbul Teknik Üniversitesi (ITU, İstanbul Technical University) and Güzel Sanatlar Akademisi (GSA, Academy of Fine Arts) are positioned as representatives of two different identities. The emphasis of architectural education is on technique (and/or engineering) in the former, and on the arts in the latter; it is accepted that ITU educates engineer-architects while GSA educates artist-architects. In studies on the history of architectural education, it is assumed that these schools developed by following their independent paths. It is possible to think that, in their development processes they gained their architectural school identities of engineer-architects and artist-architects following the nature of the institutions to which they belong. However, the development—even the survival—of these architecture branches (departments/faculties) has not been a smooth-running process. Archival documents and periodicals of the era show the numerous proposals to merge Yüksek Mühendis Mektebi (YMM) Mimari Şubesi (Higher Engineering School Architecture Branch, the predecessor of ITU)/ ITU Mimarlık Fakültesi (Faculty of Architecture) and the GSA Mimari Şubesi. While each merging attempt reveals the influence of the state on the survival of these schools, efforts to prevent these attempts fortify the identities of the schools.

Archival documents and periodicals show that YMM/ITU and GSA came across numerous times from 1930 to 1952. Attempts to unify two schools, reveal the lack of the state's budget to allocate to institutions, and when faced with any budgetary problem the proposed solution is always to merge the schools. The vital importance of benefiting from the state's resources necessitates establishing a relationship with the state. During the period, the relationship with the state is far from being a relationship shaped by laws and regulations and managed with bureaucratic impartiality. Essentially, it includes direct personal relationships with government officials, and even prime ministers and presidents. The personal characteristic of the relationship with the state creates a more uncertain environment for the development of schools and increases the conflict between them.

It is also possible to make the following observation on the positions of the two architectural schools against the state: While it was proposed to close the newly established branch of YMM in the 1930s and connect it to the GSA, the direction of the attempts to connect changed after the 1940s. The architectural school which faced the danger of being attached to the other, was obliged to define its own importance and function before the state. Two main arguments are put forward in the objections against mergers: The first is having a deep-rooted institutional history and tradition, and training important architects who took part in the construction of the country within the institutional tradition. The second is the claim to be an institution that trains architects who will meet the immediate and future needs of the country. Both ITU and GSA have to define the education they provide and the quality of the architects they educate in a way that distinguishes one from the other in order to make them more important for the state. Essentially, these definitions strengthen the identities of "engineer-architect" and "artist-architect" schools and place their architectural education in technical education/artistic education contrast.

The technical versus artistic positions of the two schools are mostly owned by the members and graduates of the institutions, and according to which side they are on, positive or negative values are attributed to these positions. It is necessary to distinguish the identities of schools that train engineer-architects or artist-architects from the identities of their graduate architects, and how they define themselves. Although GSA graduates do not use a title such as an artist-architect, the title of engineer-architect of ITU graduates ensures the continuity of the identity difference.

It can easily be accepted that the source of the engineer-architect/artist-architect school identity difference was based on the initial formation of architectural education in YMM/ITU and GSA, which were established for different purposes and had different structures. It is clear that YMM, modeled after European polytechnics, and GSA, modeled after French École Beaux-Arts, would form architectural education differently. Architectural education programs at YMM and GSA in the early 1930s are incomparably different. However, both schools underwent many changes in the 1940s and 1950s, and by the late 1950s, the similarity of the schools' curriculums made it difficult to place the schools in opposite camps. Despite this, two opposing identities continue until the 2000s, gaining different appearances.

This study claims that the formation of the "engineer-architect" and "artist-architect" identities owned by ITU and GSA, beyond the architectural education differences, is the consequence of the state's efforts to merge the two institutions. The discourses that are presented to the state and declared to the public in order to survive fortify the school identities.

Keywords: Academy of Fine Arts Architecture Department, Architecture Education, Higher Engineering School Architecture and Building Branch, İstanbul Technical University Faculty of Architecture, School Identity.



This work is licensed under a Creative Commons Attribution-NonCommercial 4.0 International License.

Cite this article as: Özcan Ö. Mühendis-Mimar Sanatçı-Mimar'a karşı: İTÜ ve GSA'nın Birleştirilmesi Girişimlerinin Işığında Mimarlık Eğitiminde Kimliklerin Tahkimi (1930'lardan 1950'lere). Tasarım Kuram 2023; 140. Yıl Sayısı: 104-121.

1. GİRİŞ

Türkiye’de mimarlık eğitimi 1880’lerden 1950’li yılların ortalarına kadar iki okul tarafından biçimlenir¹. 1880’lerde devletin ihtiyaç duyduğu modern bilginin öğretilmesi amacıyla birbirinin peşi sıra açılan yüksek eğitim kurumlarından (*Tekeli ve İlkin, 2004, 126*) ikisi Sanayi-i Nefise Mektebi ve Hendese-i Mülkiye Mektebi’dir. Sanayi-i Nefise’de kurulan Mimari Şubesi ve Hendese-i Mülkiye’de mühendislik eğitiminin bir parçası olarak verilen mimarlık eğitimi 1950’lere gelindiğinde Güzel Sanatlar Akademisi (GSA) Mimarlık Bölümü ve İstanbul Teknik Üniversitesi (İTÜ) Mimarlık Fakültesi halini alır².

Mimarlık eğitiminin kurumlaştığı bu süreçte İTÜ ve GSA iki farklı kimliğin temsilcileri olarak konumlandırılırlar (*Resim 1 ve 2*). İTÜ Mimarlık Fakültesi’nin ve GSA Mimarlık Bölümü’nün parçası oldukları kurumların isminde yer alan “teknik” ve “sanat”, sundukları mimarlık eğitiminin niteliğine de işaret eder. Gülsüm Baydar (*2012, 31-39*) Türkiye’de mimarlık bilgisinin kurumlaşmasını “mühendis okullarında ortaya çıkan mimarlık” ve “sanat olarak mimarlık” olarak iki farklı yola ayırır. İlkine İTÜ ve seleflerini, ikincisine ise GSA’yı yerleştirir. Sey ve Tapan’a (*1983, 69*) göre İTÜ Mimarlık Fakültesi sivil mühendislik okulu içerisindeki mimarlık eğitimi geleneğinin içinden çıkmıştır, karşısında ise Beaux-Arts ekolüne göre kurulan Güzel Sanatlar Akademisi yer alır. Bu iki farklı konum, zaman içerisinde bir karşıt kimlik olarak kurumların mensupları ve mezunları tarafında sahiplenilmiştir. İTÜ’de mimarlık eğitiminin teknik ve/ya mühendislik yönünün GSA’da ise sanat yönünün kuvvetli olduğu böylece İTÜ’nün “mühendis-mimar”, GSA’nın ise “sanatçı-mimar” yetiştirdiği kabul edilir. Bu karşıtlığın 2000’li yıllara kadar, farklı görünümde kazanarak, varlığını sürdürdüğünü görmek mümkündür (*bkz. İnceoğlu, 2000; Kazmaoğlu 2000; Tanyeli, 2000*).

Mimarlık eğitimi tarihini konu alan çalışmalarda bu okulların kendi farklı ve bağımsız yollarını izleyerek geliştiği anla-

tılır. Kurum arşivlerinde bulunan belgeler, kanun teklifleri, Nafia ve Maarif vekaletleri yazışmaları, dönemin mimari yayını *Arkitekt Dergisi*’nde çıkan yazılar, kurum mensupları ve mezunlarının tanıklıkları, her iki kurumdaki mimarlık şubelerinin/ bölümlerinin/fakültelerinin gelişmelerinin, hatta varlıklarını sürdürmelerinin sorunsuz ilerleyen bir süreç olmadığını ortaya koyar. Yüksek Mühendis Mektebi (YMM) Mimari Şubesi/İTÜ Mimarlık Fakültesi ile GSA Mimari Şubesi/Bölümü’nün 1930’ların başından 1950’lerin ortalarına kadar pek çok kez birbirine bağlanmasının önerildiği görülür.

Bu yazıda arşiv belgelerinde bağlanma girişimlerinin izi sürülmektedir. Bu girişimler nedeniyle okulların hem devlet hem de birbirlerinin karşısında nasıl konumlandıklarına ve girişimleri engellemek üzere ortaya koydukları savlara odaklanılmaktadır. İki okul arasındaki kimlik farkı başlangıçta içinde yer aldıkları kurumların niteliğinden kaynaklanıyor olsa da bağlanma girişimlerini engellemek üzere öne sürülen savların, “mühendis-mimar” ve “sanatçı-mimar” yetiştiren okul kimliklerini tahkim etmede çok önemli rol oynadığı düşünülmektedir.

1. 1940’lı ve 1950’li yıllarda İTÜ Teknik Okulu ve İstanbul (Yıldız) Teknik Okulu’nda da mimarlık eğitimi verilir. Ancak bu okullar eğitim sürelerinin daha az olması sebebiyle yüksek mimar yetiştirmemektedir ve öğretim kadrolarında İTÜ ve GSA’nın üyeleri yer alır. 1956’da Ortadoğu Teknik Üniversitesi Mimarlık Fakültesi kurulur.
2. 1882’de Mekteb-i Sanayi-i Nefise-i Şahane adıyla kurulan Sanayi-i Nefise Mektebi içerisinde bir mimari şubesi yer alır. Mektep 1886’da Maarif Nezareti’ne bağlanır (Cezar, 1973, s.y.). 1928’de Güzel Sanatlar Akademisi (GSA) adını alır. 1934’te eğitim süresinin uzatılmasıyla Mimari Şubesi, Yüksek Mimari Şubesi’ne dönüşür (Hızlı ve Aysel, 2016, 17). 1940’larda, bu döneme ait diplomalara bakıldığında (*Resim 8*), Yüksek Mimarlık Bölümü adını aldığı anlaşılmaktadır. Hendese-i Mülkiye 1883’te açılır. Nafia Vekaleti’ne bağlı olması planlansa da kuruluşunda Askeri mühendishane idaresine verilir (Uluçay ve Karatekin, 1953, 130-131). 1909’da tamamen Nafia Vekaleti’ne bağlanarak Mühendis Mektebi adını alır (Uluçay ve Karatekin, 1953, 159-161). 1883’ten 1928’e dek mimarlık eğitimi subeleşmemiş mühendislik eğitiminin bir parçasını oluşturur. 1928’de okul Yüksek Mühendis Mektebi’ne (YMM) dönüştürülür ve içerisinde bir “Mimari ve İnşaat Şubesi” kurulur (1275 Sayılı Kanun, 1928). 1930 sonrasında şube İnşaat Şubesi olarak adlandırılmaya başlar (YMM İdare Meclisi, 1930, 19 Temmuz), 1940’ta yeniden Mimari Şubesi adını alır. 1941’de mektep Maarif Vekaleti’ne devredilerek Yüksek Mühendis Okulu’na (YMO) dönüşür (412 Sayılı Kanun, 1941). Mimari Şubesi, 1944’te İstanbul Teknik Üniversitesi kurulmasıyla Mimarlık Fakültesi halini alır.

Resim 1. İTÜ Mimarlık Fakültesi, 1952-1960, (Salt Araştırma Söylemezoğlu Ailesi Arşivi, Url-1)



Resim 2. GSA Mimarlık Bölümü, 1954-1960 (Salt Araştırma Güngören Ailesi Arşivi, Url-2)



3. *YMM Tedris ve İdare Meclisi Kayıtları, kanunlar ve kanun teklifleri, T.C. Devlet Arşivleri Başkanlığı Cumhuriyet Arşivi'nde bulunan Nafia Vekaleti ve Maarif Vekaleti yazışmaları, Bruno Taut'un günlüğü, Wilhelm Schütte'nin mektupları, Arkitekt dergisinde Zeki Sayar ve Bedii faik tarafından kaleme alınmış yazılardan oluşmaktadır.*
4. *Mühendis Mektebi, 1928'de uzmanlık şubeleri sahip YMM'ne dönüştürüldüğünde kurulan üç şubeden biri "Mimari ve İnşaat Şubesi (mebani ve şehircilik)" olur (8138 Sayılı Kararname, 1929). YMM'nin 1928-1929 ders yılı için hazırlanan rehberde "Mimari Şubesi" olarak isimlendirilmiştir (İstanbul Teknik Üniversitesi, 2001).*

2. İTÜ VE GSA MİMARLIK BÖLÜMLERİNİ BİRLEŞTİRME GİRİŞİMLERİ

Arşiv belgeleri ve süreli yayınlar³ Yüksek Mühendis Mektebi (YMM)/İTÜ ve GSA'nın 1930'dan 1952'ye kadar pek çok kez karşı karşıya geldiğini gösterir. İki okulun birleşmesi için ilk girişim YMM Mimari Şubesi'nin⁴ oluşturulmasından iki yıl sonra, 1930'da gerçekleşir. YMM'nin bağlı olduğu Nafia Vekaleti, bütçe kısıtları nedeniyle YMM Mimari Şubesi'nin lağvedilerek Maarif Vekaleti'ne bağlı olan GSA Mimari Şubesi ile birleştirilmesini ister (YMM Tedris Meclisi, 1930, Şubat 12).

Bu girişim karşısında, YMM Mimari Şubesi'nin GSA'daki şubeden farklılığını ve memleket için gerekliliğini vurgulayan itirazlar ortaya konur ve Ankara'da yapılan görüşmeler sonucunda konunun şimdilik kapanması sağlanır (YMM Tedris Meclisi, 1930, Şubat 12; YMM Tedris Meclisi, 1930, Haziran 7).

Bu olay sonrasında YMM'deki şube, görünüşe göre aradaki farklılığı vurgulamak amacıyla, "İnşaat Şubesi" olarak adlandırılmaya başlar (YMM İdare Meclisi, 1930 Temmuz 19) ancak isim değişikliğine rağmen 1932'de Nafia Vekaleti bütçe azlığı sebebiyle YMM İnşaat Şubesi'nin GSA ile

birleştirilmesini yeniden önerir (1/357 Sayılı Kanun Lâyihası, 1932). Bunu engellemeye yönelik olarak yeniden iki şubenin farklılıklarını açıklayan bir itiraz yazısı hazırlanır (YMM Tefris Meclisi, 1933, Şubat 1). Birleşme önerisi, YMM'nin Ortak Şube dersleri ile Darülfünun'un Fen Fakültesi'nde mevcut derslerin birleştirilmesini de içerdiğinden, 1933'te Darülfünun'un kapatılması sonucu gündemden düşer.

Nafia Vekaleti'nin bütçesinin yetersizliğine ve bütçeden YMM'ye ayrılacak payın azaltılması çabalarına rağmen YMM, GSA tarafından sahip olduğu imkanlar açısından şanslı görülür. 1938 yılında GSA Mimari Şubesi şefi Bruno Taut YMM'yi ziyaret eder. YMM İnşaat Şubesi şefi Albert Dèbes eşliğinde mektep binasını gezdikten sonra günlüğüne şöyle yazar (Taut, 2020, 121): “İyi çizim mekanları var, aydınlık, lambalar. Harika laboratuvarlar, su inşaatı ve malzeme kontrolü için ayrı ayrı”. Taut YMM'den mimarlığın çıkarılarak (birleştirme önerisi olarak görülebilir) yurtların bir kısmının GSA'ya verilmesini istediğini de ekler. Bu düşüncelerini hayata geçirmek için bir adım atıp atmadığına dair bir bilgiye ulaşamadık.

Eylül 1941'de, GSA'da görev alan Wilhelm Schütte, Cumhurbaşkanı İsmet İnönü'nün Akademi'yi ziyareti sonrasında, İTÜ'nün Maarif Vekaleti'ne bağlanacağını, bir yıllık bir geçiş sürecinin ardından mimarlık bölümlerinin birleştirileceğini ve başına Emin Onat'ın getirileceğini kararlaştırıldığını yazar (Schütte-Lihotzky ve Schütte, 2021, 105). Eylül 1941'de YMM, Maarif Vekaleti'ne bağlanarak Yüksek Mühendis Okulu (YMO) adını alır ancak birleşme gerçekleşmez. Schütte Ekim 1941'de ise bu karardan vazgeçildiğini ve GSA Mimari Şubesi'nin başına Sedat Hakkı Eldem'in getirildiğini haber verir (Schütte-Lihotzky ve Schütte, 2021, 115).

Bu bağlanma girişimlerinin yanı sıra yaşanan bir diğer olay iki okulun karşı karşıya gelmesine neden olur. YMM'nin Maarif Vekaleti'ne devrinin hemen öncesinde, Ağustos 1941'de, YMM mimari profesörü Clemens Holzmeister'in 1941-1942 ders yılı itibarıyla GSA Mimari

Şubesi'ne şube şefi olarak nakledilmesi istenir. Maarif Vekaleti tarafından gönderilen yazıda dört yıldan beri GSA Mimari Şubesi'nin ıslahı çerçevesinde Avrupa'nın tanınmış mimarlarının şef olarak görev aldığı ve hali hazırda şef olarak Avrupalı bir uzmana ihtiyaç duyulduğu belirtilir. Mevcut şartlarda Avrupa'dan yeni bir uzman getirilmesi mümkün değildir ve şube bir süre daha şefsiz kalırsa o zamana kadar elde edilen gelişmeler de heba olacaktır (Yücel, 1941). Bu isteğe Nafia Vekaleti tarafından, YMM'nin Holzmeister'e “şiddetle hissettiği ihtiyaca binaen” karşı çıkılır (Cebesoy, 1941).

1948'de yangın nedeniyle binasız kalan ve devletten gerekli desteği alamayan GSA Mimari Şubesi'nin İTÜ Mimarlık Fakültesi'ne bağlanması gündeme gelir ve 1952'ye kadar konuşulmaya devam eder. Yangından kısa bir süre sonra Zeki Sayar (1948, 54) GSA Mimari Şubesi'nin İTÜ'ye nakledilmesinin tartışıldığını ancak Milli Eğitim Bakanlığı'nın bu konudaki fikrinin henüz bilinmediğini söyler⁵. 1951'de Bedii Faik (1951, 229-230) “İşitiyoruz ki, Akademi'deki mimari şubesini lağvederek, Teknik Üniversitenin mimari koluna bağlamak temayülü, Maarif Vekaletimizde gittikçe artmakta imiş. Akademimize dirsek çevrilisine bakılırsa, buna inanılır.” der.

1952'ye gelindiğinde GSA hala yangının etkilerini atlatamamış, bir düzene kavuşamamış görünür. Zeki Sayar, Milli Eğitim Bakanı ile görüşmesi sonrasında GSA Mimari Şubesi'nin durumunun hala belirsizliğini koruduğunu yazar. Görüşmeleri sırasında bakanın “Mimarlık şubesi hakkında bir karar almak için bana ne Akademi Müdürü, ne şube şefi ve ne de, diğer ilgililer kat'î bir şey söylemediler!... Bana öyle geliyor ki, bu iş bir his meselesi haline getirilmiştir.” dediğini aktarır. Yazısını, GSA Mimari Şubesi'nin durumunun çözümsüzlüğüne duyduğu kızgınlıkla, bunun bir “his meselesi”nden çıkarılarak İTÜ'ye nakledilmesinin bir an önce gerçekleştirilmesi gerektiğiyle bitirir (Sayar, 1952, 243-244). 1952 sonrasında iki okulun birleştirilmesi konusu yeniden

5. Sayar hem GSA mezunu hem de Mimarlar Birliği Başkanı olarak GSA adına yaşananları dile getirmektedir. O dönem Sedat Hakkı Eldem'in Akademi Mimari Şubesi'nin İstanbul Üniversitesi'ne bağlanması fikrinde olduğunu da aktarır (Sayar, 1948, 54). Eldem, ODTÜ'nün kuruluşu sonrasında ise şubenin ODTÜ'ye bağlanması gerektiği düşünmüştür (Özcan ve Yenal, 2014, 129)

gündeme gelmez. 1953'te GSA'nın yanar binasının onarımının tamamlanması ve eğitimine elverişli bir ortamda devam etmesiyle konu tamamen kapanmış görünmektedir.

1930-1952 yılları arasında gerçekleşen bağlanma girişimleri ve Holzmeister'in tayini meselesi öncelikle devletin maddi kaynakların yetersizliğine işaret eder. Mimar yetiştirmek için devletin ayıracağı kaynaktan yararlanabilmek hem İTÜ Mimarlık Fakültesi hem de GSA Mimarlık Bölümü'nün varlığını sürdürebilmesi ve gelişebilmesi için temel şart olarak görünmektedir.

3. DEVLET, İTÜ VE GSA

İTÜ (YMM/YMO) ve GSA Mimarlık Şubelerinin/Bölümlerinin birleştirilmesi teklifleri, bu okullara sağlanacak bütçenin azlığını ve herhangi bir bütçe sorunu karşısında akla gelen ilk çözümün iki mimarlık okulunun birleştirilmesi olduğunu ortaya koyar. 1930'daki ilk girişimin nedeni Nafia Vekaleti'nin işine yaramayacak mimarlar⁶ yerine zaten yeterli sayıda olmayan mühendislerin yetiştirilmesine bütçe ayırmak istemesidir (YMM Tenvir Meclisi, 1930, Şubat 12). 1938'de Bruno Taut, YMM'deki "mimar-mühendis" öğrenciler için GSA'dakilerden kişi başına 3 kat daha fazla bütçe ayrıldığını hesaplar. Bu durumda düşündüğü çözüm GSA'daki öğrenciler için ayrılacak bütçenin arttırılmasını talep etmek değil YMM'deki şubenin kapatılması ve sahip olduğu imkanların GSA'ya verilmesini istemek olur (Taut, 2020, 121). 1948 yangını sonrasında GSA'ya gerekli maddi imkanlar sağlanmadığından GSA Mimari Şubesi'nin İTÜ'ye bağlanması dört yıl boyunca gündemde kalır (Sayar 1948, 53-54,58; Bedii Faik, 1951, 229-230; Zeki Sayar, 1952, 243-244).

İki mimarlık okulu için de devletin kaynaklarından yararlanabilmenin hayati önemi devletle ilişki kurmayı mecburi kılar. Ele alınan dönemde devletle ilişki, yasalar ve yönetmelikler etrafında şekillenen, bürokratik bir tarafsızlıkla yönetilen bir ilişki olmaktan uzaktır. Esasen, nafia vekilleri, maarif vekilleri ve

hatta başbakanlar ve cumhurbaşkanlarıyla doğrudan kurulan kişisel ilişkileri içerir. 1930'daki birleştirme girişimi Ankara'da Nafia Vekaleti müsteşarı ve GSA Mimari Şubesi Şefi Ernst Egli ile yapılan temaslardan sonrasında engellenir (YMM Tenvir Meclisi, 1930, Haziran 7). YMO'nun 1944'te İTÜ'ye dönüşmesine dönemin Maarif Vekili Hasan Âli Yücel'in etkisi büyüktür (Resim 3) (YMO, 1943, Şubat 4; Yücel, 1942). İTÜ'ye dönüşümden bir yıl sonra Zeki Sayar (1945, 246) Milli Eğitim Bakanlığı tarafından yeni kurulan okullar yanında GSA'ya da ilgi göstermelerini beklediklerini ifade ederek yazısını bakan Yücel'e hitaben "şimdiye kadar başardığı büyük eğitim işleri içinde Güzel Sanatlar ve bilhassa Mimarlık davasına da yer vereceğini ümit ediyoruz" diyerek bitirir. 1948 GSA yangını sonrasında dönemin Milli Eğitim Bakanı'nın "sıcak ve vaitkâr" bir cevap vermemesi karşısında konunun çözümü için cumhurbaşkanı İsmet İnönü ziyaret edilir (Sayar, 1948, 58). Ancak GSA binasının onarılması bir sonraki cumhurbaşkanı Celal Bayar sayesinde mümkün olur. Bayar, Fındıklı açıklarından motorla geçerken harap haldeki binayı görerek onarılmasını sağlar (Bedii Faik, 1951, 5; Eldem ve Handan, 1954, 9). 1952'de rektörlüğü sırasında Emin Onat, İTÜ'nün bütçesini arttırmayı Ankara'da hükümet mensuplarıyla yaptığı birebir ve ortak görüşmeler sonrasında başarır (İTÜ Senatosu, 1952, Ocak 10).

6. YMM mezunlarının eğitim masrafları Nafia Vekaleti'nce karşılanmaktadır ve mezunlukları sonrasında Nafia Vekaleti'nde çalışma mecburiyetleri vardır. Vekalet, mektepten mezun olan mimarları, yapmaları gereken mecburi hizmette istihdam edecek yer bulamayacağını düşünmektedir.



Resim 3. Milli Eğitim Bakanı Yücel İTÜ'nün açılışında, 1944 (Url-3)

Devletle kurulan ilişkinin niteliğinin bu denli kişisel ölçekte olması okulların gelişimleri için daha belirsiz bir ortam yaratarak aradaki çekişmeyi artırır. Örneğin YMM'nin İTÜ'ye dönüşümü, dönemin cumhurbaşkanı İsmet İnönü'nün oğlunun YMM'de öğrenci olmasına bağlanır. Bu dönemde GSA'da öğrenci olan Muhteşem Giray⁷ (2003, 105-106) İsmet Paşa'nın, oğlunun Akademi'de mi Mühendis Mektebi'nde mi okuyacağına karar vermek için GSA'yı ziyaret ettiğini anlatır (Resim 4). Giray'a göre ziyaret sonrasında İnönü'nün, oğlunun YMM'ye gitmesine karar vermesi Teknik Üniversite kanununun çıkmasını sağlar. Giray, eğer tersi gerçekleşmiş olsaydı Akademi'nin kanununun çıkacağını söyler. Bu varsayım doğrulamayacak olsa da özellikle İTÜ ve GSA binalarının onarımı göz önüne alındığında tamamen haksız sayılamaz. İTÜ Mimarlık Fakültesi mensubu Orhan Safa (1995, 92) Taşkışla'nın İTÜ'ye tahsis edilmesinde ve yenilenmesinde İsmet İnönü'nün etkisine dikkat çeker. Safa'ya göre oğlunun İTÜ'de öğrenci olması nedeniyle İnönü Taşkışla'nın İTÜ'ye tahsis edilmesi isteğinin yerine getirilmesi emrini vermiş ve okulla yakından ilgilenmiştir. Öte

yandan GSA binasının Maarif Vekaletince onarılmaması karşısında Bedii Faik (1951, 5) "... Akademimize gelince kısılan Maarif tahsisatı, mesela Taşkışla'daki Teknik Üniversite ilavesinin tamamlanması için, birdenbire açılarak bir buçuk milyona kadar yükselivermiştir" sözleriyle serzenişte bulunur (Resim 5). İTÜ'ye tahsis edilen Taşkışla'nın yenilenmesi için büyük bir ödenek sağlanırken GSA binası için aynısının yapılmamış olması devlet içindekilerle kişisel ilişkilerin önemini açığa çıkarır (Resim 6 ve 7).

Resim 4 İsmet İnönü'nün GSA'ni ziyareti (Url-4)



7. 1947 GSA mezunu.

Resim 5. GSA'nın ihmal edilmesi karşısında Bedii Faik'in (1951, 51) yazısına eklediği karikatür.



— Adın, güzel sanatlar mı dedin? Evet, evet şimdi hatırlar gibi oluyorum... Fakat ne kadar cılızsın; kimsen yok mu senin?
(Güzel Sanatlar'dan)

Resim 6. Yangın sonrasında GSA Binası (Url-5)





Resim 7. İTÜ'ye tahsis edilen Taşkılla (Salt Araştırma Söylemezoğlu Ailesi Arşivi, Url-6)

Devlet karşısında iki mimarlık okulunun konumları hakkında şu tespiti yapmak gerekir: 1930'lu yıllarda yeni kurulan YMM'deki şubenin kapatılarak GSA'ya bağlanması teklif edilirken 1940'lı yıllardan itibaren bağlanma girişimlerinin yönü değişir. Bu değişim 1940'ta Onat'ın YMM Şube Şefi olması ve 1941'de YMM'nin Maarif Vekaleti'ne devredilmesi sonrasında başlamış görünmektedir. Uzun yıllar GSA Mimari Şubesi/Bölümü şefi olan Sedat Hakkı Eldem (1983, 13) bu süreci "Akademinin sönmesi paralelinde ... Y.Mühendis Mektebi ... ilerledi ve devletin nimetlerini kendine çekmeyi başardı." şeklinde ifade eder. Bu durum Maarif Vekili Hasan Âli Yücel'in teknik eğitime verdiği önem, İsmet İnönü'nün oğlunun okuduğu YMM ile yakından ilgilenmesi ya da İTÜ Mimarlık Fakültesi'nin kurucusu kabul edilen Emin Onat'ın devlet mensuplarıyla iyi ilişkiler kurabilmesi gibi pek çok farklı nedenle ilişkilendirilebilir. Devletin kısıtlı bütçesinden pay almak için kişisel ilişkilere ihtiyacın yarattığı öngörülemez ortamda YMM/İTÜ ve GSA'nın birleştirilmesi girişimleri, diğerine bağlanma tehlikesinde olan mimarlık okulunu, devlet karşısında kendi önemini ve işlevini tanımlamaya mecbur bırakır.

4. MÜHENDİS-MİMAR VE SANATÇI-MİMAR YETİŞTİREN OKUL KİMLİKLERİ

İTÜ ve GSA'nın gündeme gelen her birleşme girişimi sonrasında sundukları itirazlarda iki temel sav ortaya konur. Bunlardan ilki köklü bir kurumsal tarihe ve geleneğe sahip olunduğu, bu kurumsal gelenek içerisinde memleketin inşasında yer alan önemli mimarların yetiştirildiğidir. İkincisi ise her kurum tarafından verilen eğitimin diğerinden farklı ve hatta üstün olması, memleketin mevcut ve gelecekteki ihtiyaçlarına karşılık gelmesidir.

Köklü bir tarihe sahip olma ve tarihte memleketin ihtiyaç duyduğu mimarı yetiştirme savı okulların devlet için geçmişten beri önemli olduğu söylemine karşılık gelir. 1941'de Holzmeister'in şube şefi olarak GSA'ya tayin edilmesi isteyen yazıda GSA'nın yıllardır memlekette önemli işler yapan mimarları yetiştiren kurum olarak memleketin mimar ihtiyacını karşıladığı belirtilir (Yücel, 1941, Eylül 13). GSA'ya göre Holzmeister, yeni kurulan YMM Mimari Şubesi yerine köklü geçmişe sahip GSA Mimari Şubesi'nde görev almalıdır. YMM ise GSA'ya "mezkûr mektep (YMM) daha ilk teessüs ettiği tarihten yani Akademinin yüksek mektepler arasında bulunmadığı zamanlardan beri memlekete

birçok kıymetli mimarlar yetiştirmiştir” sözleriyle itiraz ederek (Cebesoy, 1941) kendi geçmişine vurgu yapar.

1941’de Wilhelm Schütte’nin sözünü ettiği birleşme girişiminin sonrasında ve GSA’nın maruz kaldığını belirttiği eleştirilere yanıt olarak 1943’te GSA Mimari Şubesi “Hayatı yarım asrı geçen ve bir tradisyona malik olan bu kıymetli tevekkül” şeklinde tanımlanır (İsimsiz, 1943, 151). 1948’de GSA Mimarlık Şubesi’nin İTÜ’ye bağlanması söylentileri sonrasında Zeki Sayar (1948, 54, 58) İTÜ karşısında akademinin köklü geçmişine vurgu yapar. Yazısında pek çok kez iki okulu karşılaştırarak GSA’nın sahip olduğu geleneği vurgular: memlekette mimarlık eğitiminin “...64 yıllık geleneğe sahip Akademi ile, henüz şahsiyet kazanmaya başlayan beş yaşındaki İstanbul Teknik Üniversitesi”nde verildiğini söyler, “64 yıllık bir müessese dururken, niçin Teknik Üniversitede bir fakülte kurulmuştur?” diye sorar, “bir yangın vesilesiyle 64 yıllık geleneği olan bir ocağın sönməsi, mimarlık kolunun henüz yeni teşekkül etmekte olan Teknik Üniversite”ye bağlanması girişimi acıklıdır” der. Yazıda tekrar eden geçmiş ve gelenek vurgusu, bu kadar önemli olan bir okulun devlet tarafından görmezden gelinmemesi gerektiğine dikkat çekmektedir.

Bağlanma girişimlerine itirazlarda ortaya konan ikinci sav ise hali hazırda ve gelecekte memleket ihtiyacını karşılayacak mimarları yetiştiren kurum olma iddiasıdır. Bu itirazlarda hem İTÜ hem GSA, verdikleri eğitimi ve yetiştirdikleri mimarların niteliğini, kendisini diğerinden ayıracak ve daha önemli kılacak şekilde tanımlamak zorunda kalır. Esas olarak bu tanımlamalar, okullardaki “mühendis-mimar” ve “sanatçı mimar” kimliklerinin güçlenmesine neden olur⁸ ve mimarlık eğitimlerini teknik eğitim/sanatsal eğitim karşıtlığına yerleştirir.

1930’daki ilk bağlanma girişimi sonrasında YMM’nin “mühendis-mimar” yetiştiren bir okul olduğu ifade edilir. YMM mensuplarına göre eskiden bir güzel sanat olarak düşünülen mimarının yerini artık

teknik mimari almıştır. YMM’deki eğitimin farkı, GSA’daki “estetik amaçlara yönelen” mimarlık eğitimi yerine YMM’deki eğitimin “şehir mimarlığı” itibarıyla daha ziyade mühendislik amacına yönelmesidir (YMM Tedris Meclisi, 1930, Şubat 12). 1932’deki ikinci birleşme önerisine itiraz olarak YMM tarafından yazılan raporda YMM Mimari Şubesi’nin amaçları ile GSA Mimari Şubesi’nin amaçları arasında “esaslı farklar” olduğu ve iki okulun da memleketin farklı ihtiyaçlarına karşılık geldiği vurgusu vardır. YMM’ye göre GSA’da binaların güzelliğine önem verilmektedir. Oysa YMM İnşaat Şubesi’nin başlıca amacı “şehir ve kasabalarda yolların, lağımların ve sıhhi tesisatın fennî olarak inşaları ile bina inşaatına ve bunlara müteallik mukavemet ve muvazenet hesabına ve tarzı tenvir ve teshinleri hususuna bihakkın vakıf mühendis mimar yetiştirmek”tir (YMM Tedris Meclisi, 1933, Şubat 1). YMM Mimari Şubesi’nin GSA’ya bağlanmasının önerildiği bu ilk iki olay YMM’nin GSA karşısında, ondan farklı olarak, kendisini “mühendis-mimar” yetiştiren ve mühendislik yönü ağır basan bir eğitimle tanımlamasıyla sonuçlanır.

Holzmeister’in GSA’ya tayini gündeme geldiğinde YMM’de mimar-mühendis yetiştiren eğitimin GSA’daki mimarlık eğitiminden üstünlüğüne de vurgu yapılır. Dönemin YMM müdürü Tevfik Taylan (1941, Eylül 2) şöyle yazar: “Yüksek Mühendis Mektebinin mimari şubesi Akademideki mimari şubesinin beş senede tedris ettiği dersleri gösterdikten başka altı senelik bir tahsil müddetile programlarında yüksek riyaziye, mukavemet ve beton arme ve benzeri derslere daha vasi mikyasta yer vererek yüksek mühendis mimar yetiştirmekte ve bina-naleyh yüksek kabiliyette mimarî hocalara ihtiyacı dergâr bulunmaktadır.”

GSA Mimari Şubesi için ise kendi kimliğini tanımlama zorunluluğu, iki okulun bağlanma girişimlerinin yönü değiştiğinde başlar. 1940’ta yayınlanan Güzel Sanatlar Akademisi Mimari Şubesi Talimatnamesi’nde (İsimsiz, 1940, 88) şubenin eğitimi “bir mimara lâzım olan

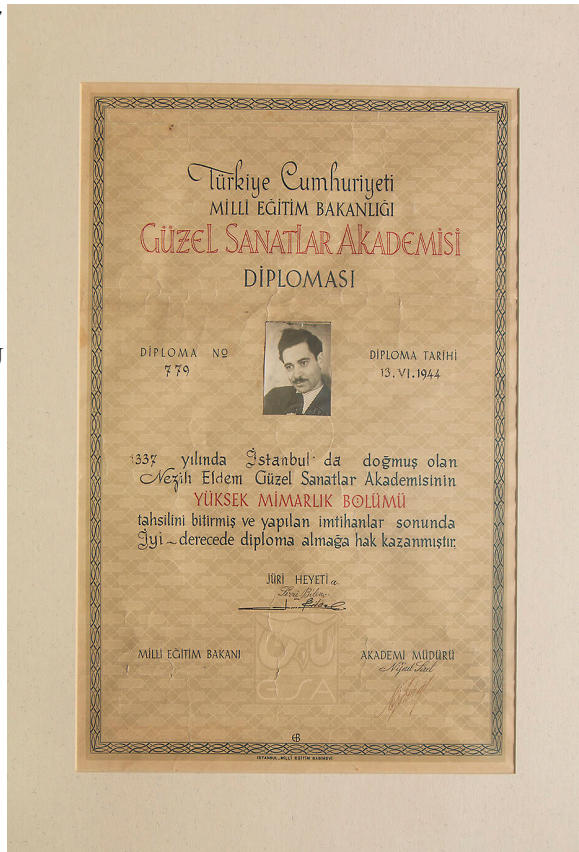
8. Mühendis-mimar/sanatçı-mimar karşıtlığının kökleri iki eğitim kurumunun Hendese-i Mülkiye/Mühendis Mektebi ve Sanayi-i Nefise isimlerine sahip olduğu döneme kadar geri götürülebilir. Sanayi-i Nefise mezunu Sedat Çetintaş’a (1944, 162) göre Hendese-i Mülkiye mezunu Kemalettin Bey’in Evkaf Nezareti’ndeki atölyesinde çalışan Mühendis Mektebi mezunları, sadece burada “faydalı” olabilen, atölye dağıldıktan sonra ise ne mimar ne mühendis olabilmis, ortada kalmış insanlardır. Ancak bu dönemde henüz şubeleşmiş bir mimarlık eğitimi olmadığından mezunlar “mimar-mühendis” unvanını kullanmazlar. Bu tanımlama ilk kez iki okulun birleşmesi sırasında ortaya konur.

nazarî ve ameli bilgiler verir” şeklinde herhangi vurgu taşımayan bir cümleyle belirtilirken, 1941’deki birleşme önerisinin ardından GSA Mimari Şubesi’nin kimliğini tanımlamaya başladığı görülür. 1943’te GSA Mimari Şubesi, hakkındaki eleştirilere şöyle yanıt verir (*İsimsiz, 1943, 151*): “Akademi yüksek mimarî şubesini, tedris bünyesinin memleket mimarî tahsil ve terbiyesi üzerinde müessir yegâne ilim ve san’at varlığı olduğuna kaniiz... Akademi yüksek mimarî şubesi sanat ve ilim mesaisi ile yurttan yegâne mimarî bir enstitü kabiliyet ve salâhiyetini haiz bir varlıktır.” Bu sözlerle bir yandan GSA’nın memlekette etkili tek mimarlık okulu olduğu vurgulanırken öte yandan verdiği eğitimin sanatsal niteliği ortaya konur. Yine 1943’te GSA “atölye profesörü” Wilhelm Schütte (*1943, 258*) “Mimarlık bir güzel sanattır” diye yazar ve mimarın eğitiminin hem sanatsal eğilimleri ve yeteneklerini güçlendirmesi hem de sanatını icra edebilmesi için gerekli bilgiyi vermesi gerektiğini söyler. 1946’da Türkiye Yüksek Mimarlar Birliği’nin (*1946, 41*) raporunda GSA’da verilen mimarlık eğitiminin İTÜ’dekinden hiç de aşağı olmadığı hatta sanatsal üstünlüğe sahip olduğu belirtilir. Bedii Faik (*1951, 5*) GSA Mimari Şubesi’nin İTÜ ile birleştirilmesine karşı çıkarken “...mimarî gibi güzel sanatların en mühim unsuru olan bir zarafet kolunun, bir akademinin çatısı altında daha rahat nefes alacağına, daha kolay gelişeceğine inanıyorum” demektedir. Böylece 1940’lardan başlayarak GSA, İTÜ karşısında kendini teknik-sanat ayrımının sanat tarafına yerleştirir.

Yaşanan süreçte iki okulun sahiplendikleri teknik/sanat konumları öğrencileri tarafından da çoğunlukla benimsenir ve hangi tarafta bulunulduğuna göre bu konumlara olumlu ya da olumsuz değerler atfedilir. İTÜ Mimarlık Fakültesi’nde eğitim görenler için GSA’daki eğitim olumsuz anlamda sanatsaldır ve İTÜ’deki teknik/mühendislik bilgisi önemsenir. Örneğin Afife Batur⁹ (*2017*) “bizim fakültedekiler Akademi’ye ‘onlar ressam işte’ diye bakarlardı. Çünkü orada doğru dürüst betonarme filan öğretilmezdi.”

der. GSA’da eğitim görenler içinse sanat ortamının içinde olmak bir ayrıcalıktır. Hamdi Şensoy¹⁰ (*2003, 124*) İTÜ Mimarlık Fakültesi sınavını kazandığı halde “farklı bir sanatsal ağırlığı olduğu için” GSA’yı tercih eder.

Ele alınan süreçte keskinleşen “mühendis-mimar” ya da “sanatçı-mimar” yetiştiren okul kimlikleri ile bu okullardan mezun olan mimarların kendilerini tanımladıkları kimlikleri birbirinden ayırmak gerekir. Ancak GSA mezunları “yüksek mimar” unvanını kullanırken İTÜ mezunlarının “mühendis-mimar” unvanını benimsemesi kimlik farklılığının devamlılığını sağlar (*Resim 8 ve 9*). Bunun kimi zaman rahatsızlık yaratan bir durum olduğunu da belirtmek gerekir. Enis Kortan¹¹ (*1997, 17*) “mühendis-mimar”ların devekuşuna benzetilerek devekuşunun ne deve ne kuş olması gibi mühendis-mimarların da ne mühendis ne mimar olduklarının söylendiğini belirtir. Ertuğrul Özakdemir¹² Orhan Alsaç’ın “Sen mimar mısın, mühendis misin?” diye sorusuna



Resim 8. Nezir Eldem’in GSA Yüksek Mimarlık Bölümü diploması, 1944, (Salt Araştırma Nezir Eldem Arşivi, Url-7)

9. İTÜ Mimarlık Fakültesi 1958 mezunu.
10. GSA Mimari Şubesi 1952 mezunu.
11. İTÜ Mimarlık Fakültesi 1953 mezunu.
12. İTÜ Mimarlık Fakültesi 1954 mezunu.

“Efendim, ben mimarım” diyerek cevap verdiği, Alsaç’ın “Ama sen Teknik Üniversite mezunusun” dediğini anlatır (Özakdemir ve Ünalın, 2005, 78).

durumda bütün belediyelerin ve idarelerin mühendis-mimar unvanlı kişileri tercih edeceğini öngörür. Arkitekt’e (1951, 39) çıkan bir haber, bunun gerçekleştiğine

Resim 9. Hayati Tabanlıoğlu'nun İTÜ Mimarlık Fakültesi Diploması, 1950, (Salt Araştırma Tabanlıoğlu Ailesi Arşivi, Url-8)



Öte yandan İTÜ mezunlarının “mühendis-mimar” unvanını kullanması GSA mezunlarından farklılık ifade ettiği ve bir üstünlük göstergesi olarak algılandığı için rahatsızlık yaratır. Türkiye Yüksek Mimarlar Birliği’nin (1946, 41) 1946’daki çalışma raporunda şöyle denmektedir: “Teknik Üniversiteden mezun olanlar Y. Mühendis-mimar unvanını kullanıyorlar. Vakıa bu unvan henüz kanuni şekilde tanınmıyorsa da bu arkadaşlar bu unvanı benimsemişlerdir...”. Raporda bu unvanı kullananların daha iyi bir eğitim aldıkları algısının yanlışlığı belirtilerek hangi okuldan mezun olunursa olunsun mimar unvanının kullanılması önerilir.

Mimarların unvanı meselesi, İTÜ’nün kurulmasının hemen öncesinde Paul Bonatz’ın (1944) Milli Eğitim Bakanı Hasan Âli Yücel’e yazdığı, mimarlık eğitimine dair raporunda dile getirilmiştir. Bonatz, eğer İTÜ’de Yüksek Mühendis Mimar, Akademi’de ise Yüksek Mimar unvanları kullanılırsa istenen rekabetin sağlanamayacağını söyler. Böyle bir

işaret eder. Haberde “İç İşleri Bakanlığı, Belediyelere yaptığı bir tamimde, ihtiyaçları olduğu meslek ve sanat adamları hakkında bilgi verirken bütün Teknik Okullardan, İ.T.Üniversitesinden bahsettiği halde, her nasılsa!.. G.S.Akademisi mezunu Y. Mimarları unutmuştur.” denmektedir.

İTÜ ve GSA’nın birbirine bağlanması teklifleri sonrası güçlenen mühendis-mimar ve sanatçı-mimar okul kimlikleri, bu kimliklerinin öğrencilerin çoğu tarafından benimsenmesinin ve İTÜ mezunlarının uzun yıllar mühendis-mimar unvanını kullanmasıyla devam etmesinin etkisiyle varlığını sürdürür (bkz. Inceoğlu, 2000; Kazmaoğlu 2000; Tanyeli, 2000).

5. İTÜ VE GSA’NIN MİMARLIK EĞİTİMİNDE FARKLILIKLAR(?)

Farklı amaçlarla kurulmuş ve farklı yapılarla sahip YMM/İTÜ ve GSA’daki mimarlık eğitiminin ilk şekillenişinin mühendis-mimar/sanatçı-mimar kimliklerinin kaynağını oluşturduğu kolaylıkla kabul edilebilir. Avrupa’daki

politeknikleri model alan YMM ile École des Beaux-Arts'ı model alan GSA'nın mimarlık eğitimini farklı biçimde kurgulayacağı açıktır. 1930'lu yıllarda YMM ve GSA'daki mimarlık eğitimi programları karşılaştırılamayacak kadar farklıdır (Tablo 1 ve Tablo 2).

Ancak iki okul da 1940'lı ve 1950'li yıllarda pek çok değişim geçirir. 1940'ta Emin Onat YMM Mimari Şubesi'nde yaşanan değişimle birlikte mimarlık eğitiminde sanat/teknik dengesinin gözetileceği söyler (YMM Tedris Kurulu, 1939, 7 Aralık). 1943'te GSA'da "daha ilmi ve daha metodlu" bir eğitimin hedeflendiği belirtilir (İsimsiz, 1943, 151). 1951'de Zeki

Tablo 1. 1937 YMM Ders Programı İnşaat Şubesi Ders Programı (Yüksek Mühendis Mektebi 1937)

4. YIL (İnşaat İhtisas 1. yıl)					
Kış Yarıyılı	D	T	Yaz Yarıyılı	D	T
Mukavemet ve tersimî muvazenet	5	-	Mukavemet ve tersimî muvazenet	4	2
İdrolik	2	-	Tersimî muvazenet tatbikatı	-	3
Malzeme	3	-	İdrolik	2	-
Nafia imalatı	2	-	Malzeme	2	1
Mimarî	5	-	Nafia imalatı	2	-
İnşaat	3	1	Mimarî	3	-
Tatbiki elektrik	2	-	İnşaat	1	3
			Tatbiki elektrik	2	-
Mimari Projesi 16 hafta 112 saat			Mimari projesi 16 H 50 saat		
5. YIL (İnşaat İhtisas 2. yıl)					
Kış Yarıyılı	D	T	Yaz Yarıyılı	D	T
Nafia imalatı	2	-	Nafia imalatı	2	-
Mimarî	6	-	Mimarî	6	-
Betonarme	2	-	Betonarme	2	1
Şofaj ve ventilasyon	1	-	Şofaj ve ventilasyon	1	-
İktisat	1	-	İktisat	2	-
İnşaat projesi 9 hafta 162 saat			Nafia imaları projesi 4 H 64 S		
Mimari projesi 7 hafta 126 saat			İnşaat projesi 4 H 64 S		
			Mimari projesi 8H 128 Sa		
6. YIL (İnşaat İhtisas 3. yıl)					
Kış Yarıyılı	D	T	Yaz Yarıyılı	D	T
Mimarî	3	-	Mimarî	4	-
Nafia imalatı	1	-	Nafia imalatı	1	-
Şehircilik	2	-	Şehircilik	2	-
Betonarme	2	1	Betonarme	-	1
Keşif	2	-	Keşif	1	-
Is'ad makinaları	1	-	Is'ad makinaları	1	-
İktisad	2	-	İktisad	1	-
			Hukuku idare	3	-
Nafia imalatı projesi 4 H 64 S			Mimari 11 H 176 S		
Mimari proje 12 hafta 192 s			Betonarme 5 H 80 S		

Sayar “millî mimarî semineri, heykel ve modelaj atölyesi, serbest resim ve akvarel seminerleriyle, Teknik Üniversitenin bünyesinde bulunmayan san’at atmosferi ve karakterini yaratmak yolundadır” diye yazar. İki okul için de eğitimde dengeyi sağlamak önemli görünmektedir. Bunun ötesinde, varsayılanın tam tersi olduğu bile ifade edilir; Sedad Hakkı Eldem (1983, 123) “Onlar (İTÜ) daha ziyade sanat, desen tarafına önem verirlerdi. Biz de aksine teknik kısmına ehemmiyet verirdik.” der. 1950’lerin sonunda iki okulun programının benzerliği okulları iki zıt konuma yerleştirmeyi zorlaştırır (Tablo 3).

natçı-mimar yetiştirmek ayrımını simgeler gibi görünür; Onat’ın en basit çizimler üzerine bile uzun uzadıya konuşması ve teşvik edici sözleri (Tekeli, 2016) memleketin işine yarayacak teknik adamı yetiştirmenin, Eldem’in beğenmediği paftalarca çizime tek kelime etmemesi (Şensoy, 2003, 132) ise en güzelini yaratacak sanatçıyı yetiştirmenin işareti olarak okunabilir (Resim 10 ve 11) . Ancak bu yaklaşımların okulların diğer mensuplarınınca paylaşılıp paylaşılmadığı da önemlidir.

Tablo 2. 1934 GSA Mimari Şubesi Ders Programı (Güzel Sanatlar Akademisi 1934)

İHZARİ KISIM	
Birinci Sene	İkinci Sene
1. Yüksek riyaziyat	1. Menazır
2. Tersimi hendese ve tatbikatı	2. Demir İnşaatı ve Betonarme
3. Fizik ve Kimyanın inşaata tatbiki	3. İnşaat Malzemesi II
4. Mukavemet	4. İnşaat II
5. İnşaat Malzemesi I	5. Mebani Bilgisi II
6. İnşaat I	6. Ameli Meslek Bilgisi II
7. Mebani Bilgisi I	7. Tefrişat ve dahili mimari II
8. Ameli Meslek Bilgisi	8. Umumi Fenni malumat II
9. Tefrişat ve dahili Mimari I	9. Topografya
10. Umumi ve Fenni malumat	10. İktisadi inşaat usülleri
11. Yazı ve Tezyinat	11. Şehircilik
12. Mimari Tarihi	12. Mimari Tarihi
13. Resim	13. Resim
14. Ecnebi Lisani (Fransızca veya Almanca)	14. Modelaj
	15. Ecnebi Lisani (Fransızca ve Almanca)
ATELYE KISIMI	

İTÜ ve GSA’daki mimarlık eğitimlerinin teknik/sanat farklılıklarını ders programlarına indirgemek doğru değildir. Programdan ayrı olarak okulları yönetenlerin yaklaşımlarından öğrenci seçimine, mühendislik derslerinin kapsamından projelerde gözetilen önceliklere farklılıkları izlemek gereklidir. İki kurumun temsilcileri sayılan Emin Onat ve Sedad Hakkı Eldem’in öğrencilerle ilişkileri “mühendis-mimar” yetiştirmek ya da sa-

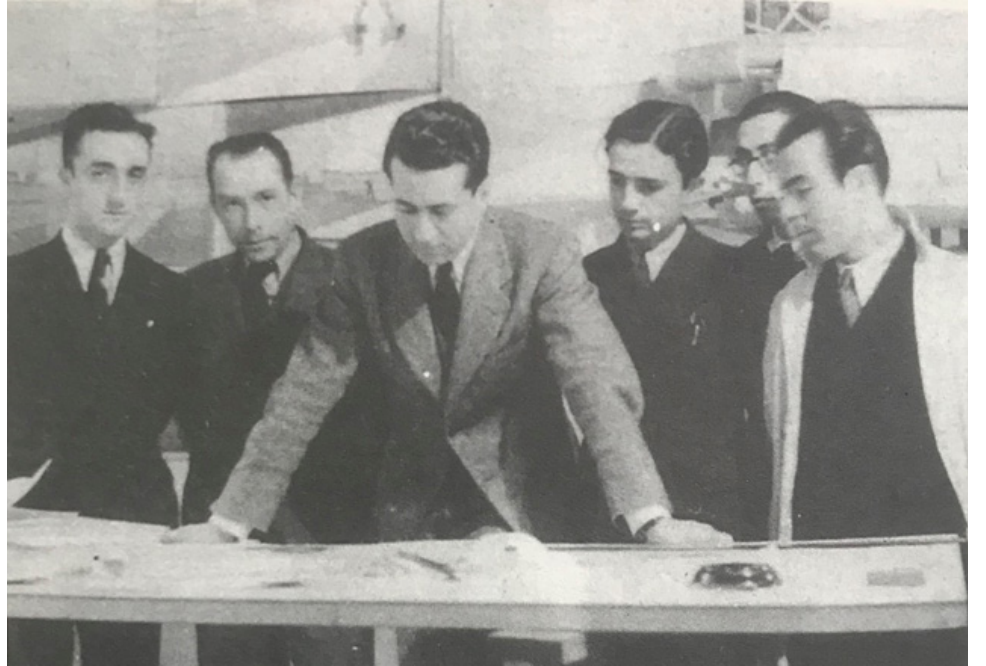
BİNA GRUBU	İTÜ	Saat	%	GSA	Saat	%
	Mimari Proje	87	28	Proje ve Eskizler	58	22
	Bina Bilgisi	8		Bina Bilgisi	18	
	<i>İç Mimari</i>	2		Dekorasyon ve Mobilya	4	
	Köy ve Ziraat Yapıları	4		--		
	TOPLAM	101	32	TOPLAM	80	31
YAPI GRUBU	İTÜ	Saat	%	GSA	Saat	%
	Yapı Projesi	5		-		
	Yapı Bilgisi	36	12	Yapı	8	3
	Yapı Malzemesi	7		Malzeme	6	
	-			<i>İnce Yapı</i>	6	
	TOPLAM	48	16	TOPLAM	20	8
RESİM VE MODEL GRUBU	İTÜ	Saat	%	GSA	Saat	%
	Renk ve Şekil Kompozisyonu	9		Serbest Resim	8	
	Modelaj	5		Modelaj	6	
	Perspektif	2		Perspektif	4	
	-			Teknik Resim	8	
	-			Mimari Resim	6	
	-			Maket	4	
	-			Yazı	4	
	TOPLAM	15	5	TOPLAM	40	16
MİMARLIK VE SANAT TARİHİ GRUBU	İTÜ	Saat	%	GSA	Saat	%
	Mimarlık Tarihi	13		Mimarlık Tarihi	8	
	Sanat Tarihi	6		Sanat Tarihi	4	
	Rölöve	4		Mimari Rölöve	6	
				Türk Sanatı Tarihi	2	
				Estetik	4	
	TOPLAM	23	7	TOPLAM	24	9
ŞEHİRCİLİK GRUBU	İTÜ	Saat	%	GSA	Saat	%
	<i>Şehircilik</i>	24	8	<i>Şehircilik</i>	16	
				Yol	2	
	TOPLAM	24	8	TOPLAM	18	7
YAPI MÜHENDİSLİĞİ GRUBU	İTÜ	Saat	%	GSA	Saat	%
	Topografya	7		Topografya	6	
	Yapı Statiği	16		Statik	16	
	Betonarme	12		Betonarme	8	
	B. Mühendislik Yapıları	6		<i>Çelik ve Ahşap İnşaat</i>	4	
	TOPLAM	41	13	TOPLAM	34	13
BİNA TESİSATI GRUBU	İTÜ	Saat	%	GSA	Saat	%
	Sihhi Tesisler	2		Tesisat	4	
	Isıtma Havalandırma	2				
	Aydınlatma	2				
	TOPLAM	6	2	TOPLAM	4	2
MATEMATİK GRUBU	İTÜ	Saat	%	GSA	Saat	%
	Yüksek Matematik	15		Yüksek Matematik	4	
	Tasarı Geometri	8		Tasarı Geometri	8	
	TOPLAM	23	7	TOPLAM	12	4
YAPI MALİYETİ NİZAMI VE İŞLETMESİ GRUBU	İTÜ	Saat	%	GSA	Saat	%
	Keşif-Yapı Nizamı	6		Yapı Hukuku ve Mesken Ekonomisi	8	
				Meslek Bilgisi	8	
	TOPLAM	6	2	TOPLAM	16	6
BEŞERİ MÜHANSEBETLER GRUBU	İTÜ	S	%	GSA	S	%
	Yabancı Dil	15		Lisan	6	
	<i>İktisat- İdare Hukuku</i>	6		-		
	Devrim Tarihi	4		<i>İnkılap Tarihi</i>	4	
	TOPLAM	25	8	TOPLAM	10	4
TOPLAM		312	100		258	100

Tablo 3¹³. İTÜ Mimarlık Fakültesi (1958) ve GSA Mimarlık Bölümü'nün (Güzel Sanatlar Akademisi 1960) ders programları karşılaştırması

13. Bu tabloda kullanılan gruplandırma İTÜ Mimarlık Fakültesi 1958-1959 Öğretim Yılı Kılavuzu'ndan alınmıştır. GSA Yüksek Mimarlık Bölümü 1960-1961 Öğretim Kılavuzu'nda ise herhangi bir gruplandırmaya yer verilmemektedir. GSA dersleri yazar tarafından bu gruplandırmaya yerleştirilmiştir.



Resim 10. Emin Onat öğrencileriyle (Anonim, 1962, 61)
Resim 11. Sedad Hakkı Eldem öğrencileriyle (Fotoğraf Albümü, 2010, 74)



6. DEĞERLENDİRME

Bu çalışma, 1930'lardan 1950'lere uzanan süreçte, mimar yetiştiren iki önemli kurum olan İTÜ ve GSA'nın sahiplendiği teknik ağırlıklı ve sanat ağırlıklı mimarlık eğitimi veren okul kimliklerinin oluşumunda, sundukları mimarlık eğitimindeki farklılıkların ötesinde, devlet tarafından

iki kurumu birleştirme girişimlerinin büyük etkisi olduğunu öne sürmektedir. Birleştirme önerileri devlet bütçesinin yetersizliğini ve iki okulun da varlığını sürdürmesi için bu kısıtlı bütçeden pay almasının gerekliliğini ortaya koyar. Bağlanma girişimlerini engellemek üzere her iki okul da devlet için işe yararlığını

kanıtlayarak varlığını sürdürebilmek adına kimliklerini, konumlarını, işlevlerini birbirlerinin karşısında tanımlamaya zorlanır. Okullar tarafından ortaya konan savlar birbirlerinden farklılıklarını ve üstünlüklerini belirtir. Bu savlarda bir yandan okulların köklü geleneklerine vurgu yapılır öte yandan devletin ihtiyacı olan mimarın yetiştirildiği vurgulanır. YMM/İTÜ tarafında devletin ihtiyacı olan teknik bilgi ile donatılmış “mühendis-mimar” yetiştirildiği dile getirilirken, GSA tarafında devletin ihtiyacının sanat tarafı güçlü “sanatçı-mimar”lar tarafından karşılanabileceği söylenir. İki kurumun hem devlet karşısında sundukları hem de kamuya beyan ettikleri söylemler mühendis-mimar/sanatçı-mimar yetiştiren okul kimliklerini tahkim eder. Bu kimliklerin okulların mensupları ve mezunları tarafından da sahiplenilmesiyle 2000’li yıllara kadar devam ettiği görülmektedir.

Kuruluşlarında farklı amaçlara sahip bu okulların farklı eğitim programlarının kimlikleri yaratmada etkisi olduğu açıktır. Bağlanma girişimleri sonrasında birbirinin karşısında konumlanan okul kimliklerinin verdikleri eğitimle ilişkisine yeniden bakıldığında, ilk izlenim bu ilişkinin yıllar içerisinde -kendi mensupları açısından bile- muğlaklaşmış olduğudur. Ancak bu izlenimin detaylı ve karşılaştırılmalı incelemelerle doğrulanmaya ihtiyacı vardır. “Mühendis-mimar” ve “sanatçı-mimar” yetiştiren okul kimliklerinin ancak iki okulun eğitim tarihi detaylı şekilde ortaya konduğunda ve iki okul arasında karşılaştırma yapmak mümkün olduğunda etraflıca anlaşılabilmesi düşünülmektedir. Bu çalışmalar sonrasında bunların okulların varlıklarını sürdürmek üzere sahiplendikleri kimliklere mi yoksa iki okul arasındaki eğitim farklılıkları nedeniyle gerçek bir ayrıma mı işaret ettiği net olarak ortaya konabilir.

Eğitimin, mimarın kimliğini oluşturan parçalardan biri olduğu kabul edildiğinde, okul kimliklerinin mezunlarının mimarlıklarına nasıl yansıdığı da başka bir önemli sorudur. Bu iki okuldan mezun mimarların kendilerini/işlerini nasıl

tanımladıklarının ve ortaya koydukları mimarlık ürünlerinin karşılaştırılması, “mühendis-mimar” ve “sanatçı-mimar” kimliklerinin bireysel ölçekte nasıl karşılık bulduğunu anlamayı sağlayacaktır.

TEŞEKKÜR

Bu yazı Prof. Dr. Zeynep Kuban danışmanlığında hazırladığım İTÜ Mimarlık Fakültesi’nin Kuruluş Yılları ve Mimarlık Eğitimi başlıklı doktora tezim üzerinde çalışırken arşiv belgelerinde iki kurumun birleşmesi tekliflerinden haberdar olmam ve Zeynep Kuban’ın Bruno Taut’un günlüklerinde ve Wilhem Schütte’nin mektuplarında birleşme girişimlerinden bahsedildiğine dikkat çekmesiyle ortaya çıkmıştır. Kendisine teşekkürlerimi sunarım.

KAYNAKLAR

- Anonim. (1962). Ölümünün Birinci Yıldönümünde Onu Anarken. İstanbul: Doğan Kardeş.
- Arkitekt. (1951). Haberler: Akademili Mimarları Üzen Bir Tamim. Arkitekt, 1951-01-02, 39.
- Batur, A. (2017). Afife Batur ile Kişisel Görüşme, 22.03.2017, Acıbadem-İstanbul
- Baydar, G. (2012). Osmanlı-Türk Mimarlarında Meslekleşme. Ankara: TMMOB.
- Bedii Faik. (1951). Akademimiz. Arkitekt, 229-230, 5.
- Bonatz, P. (1944). Sayın Maarif Vekili Bay H. A. Yücel’e Takdim Edilmek Üzere Prof. P. Bonatz Tarafından Hazırlanan Rapor (çev. Kemali Söylemezoğlu). İTÜ Mimarlık Fakültesi Bina III Kürsüsü Arşivi.
- Cebesoy, A. F. (1941, Eylül 12). Profesör Holzmeister H., T.C. Nafia Vekaleti Zat İşleri Müdürlüğü’nden Yüksek Başvekâlet’e hitaben, T.C. Devlet Arşivleri Başkanlığı Cumhuriyet Arşivi, 30-10-0-0/201-375-16.
- Cezar, M. (1973). Kuruluşundan Bugüne Akademi. Devlet Güzel Sanatlar Akademisi 90. Yıl. İstanbul: MSÜ Yayınları.
- Çetintaş, S. (1944). Mimar Kemalettin Mesleği ve Sanat Ülküsü. Güzel Sanatlar Dergisi, 5, 160-165.
- Eldem, S. H. (1983). Mimar Sinan Üniversitesi 100. Yıldönümü Armağanı Sedat Hakkı Eldem 50 Yıllık Meslek Jübilesi. İstanbul: Mimar Sinan Üniversitesi Yayınları.
- Eldem, S. H ve Handan, M. A. (1954). Güzel Sanatlar Akademisi. Arkitekt, 267-268, 5-17.
- Fotoğraf Albümü (2010). 100 Yıl’da İki Mimar: Sedat Hakkı Eldem-Mehmet Emin Onat. İstanbul: TMMOB Mimarlar Odası İstanbul Büyükşehir Şubesi.
- Giray, M. (2003). Muhteşem Giray. Akademi’ye Tanıklık 2; Güzel Sanatlar Akademisi’ne Bakışlar... Mimarlık, 105- 118. İstanbul: Bağlam Yayınları.
- Güzel Sanatlar Akademisi. (1934). Güzel Sanatlar Akademisi Yüksek Mimari Şubesi Talimatnamesi. İstanbul: Hakkâk Hilmi Matbaası.
- Güzel Sanatlar Akademisi. (1960). Yüksek Mimarlık

- Bölümü Öğretim Kılavuzu, 1960-1961 Öğretim Yılı. İstanbul: y.y.
- Haberler. (1940). Mühendis Mektebinde Yüksek Mimari Şubesi. *Arkitekt*, 113-114, 143.
- Hızlı, N. ve Aysel, N. R. 1930-1936 Güzel Sanatlar Akademisi'nde Mimarlık Eğitim Reformu ve Ernst A. Egli. *Mimarlık*, 389, 16-21.
- İnceoğlu, M. (2000). İTÜ'lülük Bir Mimarlık Fakültesi ve Kimliği. *Arredamento Mimarlık*, 213, 73-76.
- İsimsiz. (1940). Güzel Sanatlar Akademisi Mimari Şubesi Talimatnamesi. *Arkitekt*, 111-112, 88-89.
- İsimsiz. (1943). G. S. A. Yüksek Mimarlık Şubesi Diploma Müsabakası, *Arkitekt*, 139-140, 151-164.
- İstanbul Teknik Üniversitesi. (2001). 1928'in Yüksek Mühendis Mektebi. İstanbul: İTÜ
- İTÜ Mimarlık Fakültesi. (1958). İstanbul Teknik Üniversitesi Mimarlık Fakültesi 1958-1959 Öğretim Yılı Kılavuzu. İstanbul: İTÜ.
- İTÜ Senatosu. (1952, Ocak 10). İTÜ Senatosu 216. Toplantısı. İTÜ Arşiv Müdürlüğü, İstanbul.
- Kazmaoğlu, M. (2000). Akademili Mimar Sanatçı(mı)dır. *Arredamento Mimarlık*, 213, 67-69.
- Kortan, E. (1997). 1950'ler Kuşağı Mimarlık Antolojisi. İstanbul: YEM Yayınları
- Özakdemir, E. ve Ünalın, Ç. (2005). Mimarlar Odası Ankara Şubesi 50. Yılda Oda Sözlü Tarihi Ertuğrul Özakdemir ile Söyleşi. TMMOB Mimarlar Odası Ankara Şubesi Bülten, 78-81, <http://www.mimarlarodasiankara.org/dosya/bulten-85.pdf>, erişim tarihi: 22. 07.2022
- Özkan, S. ve Yenil, E. (2014). Sedat Eldem ile Söyleşiler. İstanbul: Literatür Yayıncılık.
- Safa, O. (1995). Orhan Safa. İçinde Anılarda Mimarlık. İstanbul: Yapı Endüstri Merkezi.
- Sayar, Z. (1945). Memleket Mimarlığının Beşiği; *Akademi. Arkitekt*, 167-168, 239-240, 246.
- Sayar, Z. (1948). Güzel Sanatlar Akademisinin Yanışı Münasebetiyle. *Arkitekt*, 195-196, 53-54, 58.
- Sayar, Z. (1952). G. S. Akademisi İçin!... *Arkitekt*, 243-244, 49-50.
- Schütte, W. (1943). Mimar Yetiştirimi. *Arkitekt*, 143-144, 258-260
- Schütte-Lihotzky, M. ve Schütte, W. (2021). "Mach den Weg um Prinkipo, meine Gedanken werden Dich dabei begleiten!"-Der Gefängnis-Briefwechsel 1941-1945. Berlin: Lukas Verlag
- Sey, Y. ve Tapan, M. (1983). Architectural Education in Turkey: Past and Present. İçinde Khan, H (ed.). *Mimar 10: Architecture in Development*, 69-75. Singapur: Concept Media Ltd.
- Şensoy, H. (2003). Hamdi Şensoy. İçinde A. Ö. Gezgin (ed.), *Akademi'ye Tanıklık 2; Güzel Sanatlar Akademisi'ne Bakışlar...*. Mimarlık, 119-138. İstanbul: Bağlam Yayınları.
- Tanyeli, U. (2000). Akademililik. *Arredamento Mimarlık*, 213, 67-69.
- Taut, B. (2020). İstanbul Günlüğü 10.11.1936- 13.12.1938. İstanbul: Kırmızı Kedi Yayınevi.
- Taylan, T. (1941, Eylül 2). Öz: Prof. Holzmeister H., Nafia Vekaleti Yüksek Makamına hitaben, Clemens Holzmeister Dosyası, İTÜ Mimarlık Fakültesi Arşivi, İstanbul.
- Tekeli, D. (2016). Doğan Tekeli ile Kişisel Görüşme, 29.03. 2016, Teşvikiye-İstanbul.
- Tekeli, İ. ve İkin, S. (2004). Cumhuriyet'in Harcı 3: Modernitenin Altyapısı Oluşurken. İstanbul: İstanbul Bilgi Üniversitesi Yayınları
- Türkiye Yüksek Mimarlar Birliği. (1946). T. Y. Mimarlar Birliği İst. 1945-46 Yıllık Toplantısı. *Arkitekt*, 169-170, 41-43.
- Uluçay, Ç. ve Kartekin, E. (1958). Yüksek Mühendis Okulu (Yük. Mühendis ve Yük. Mimar Yetiştiren Müesseselerin Tarihi). İstanbul: Berksoy Matbaası.
- YMM İdare Meclisi. (1930, Temmuz 19). İdare Meclisi 17. İctimai. İTÜ Arşiv Müdürlüğü, İstanbul.
- YMM Tedris Kurulu. (1938, Nisan 5). Tedris Kurulu 135. Toplantısı. İTÜ Arşiv Müdürlüğü, İstanbul.
- YMM Tedris Kurulu. (1939, Aralık 7). Tedris Kurulu 159. Toplantısı. İTÜ Arşiv Müdürlüğü, İstanbul.
- YMM Tedris Meclisi. (1930, Şubat 12). Tedris Meclisi 15. İctimai. İTÜ Arşiv Müdürlüğü, İstanbul.
- YMM Tedris Meclisi. (1930, Haziran 7). Tedris Meclisi 19. İctimai. İTÜ Arşiv Müdürlüğü, İstanbul.
- YMM Tedris Meclisi. (1933, Şubat 1). Tedris Meclisi 47. İctimai. İTÜ Arşiv Müdürlüğü, İstanbul.
- YMO. (1943, Şubat 4). İstanbul Yüksek Mühendis Okulu Profesörleri Olağanüstü Toplantısı. İTÜ Arşiv Müdürlüğü, İstanbul.
- Yücel, H. Â. (1941, Eylül 13). Güzel Sanatlar Akademisinin Mimarlık Şubesi Şefliği H., Maarif Vekilliği Güzel Sanatlar Umum Müdürlüğü'nden Başvekâlet Yüksek Makam'na hitaben, T.C. Devlet Arşivleri Başkanlığı Cumhuriyet Arşivi, 30-10-0-0/201-375-16.
- Yücel, H. Â. (1942). Meslekî ve Teknik Okullar Açılması ve Mevcutlarının Büyütülmesi Hakkındaki Kanun Münasebetiyle Sözleri, TBMM 6. Dönem 27. Cilt 81. Birleşim, 87. <https://www5.tbmm.gov.tr>, erişim tarihi: 12.08.2022.
- Yüksek Mühendis Mektebi. (1937). T.C. Nafia Vekaleti Yüksek Mühendis Mektebi Muhtelif Şubelerin Müfredat Programları 1937-1938 Tedris Senesi. İstanbul: Yüksek Mühendis Mektebi Matbaası.
- 1275 Sayılı Yüksek Mühendis Mektebi Hakkında Kanun. (1928). T. C. Resmi Gazete, 900, 28 Mayıs 1928.
- 1/357 Sayılı Yüksek Mühendis Mektebinin 1932 Senesi Bütçesi Hakkında Kanun Lâyhası ve Bütçe Encümeni Mazbatası. (1932). TBMM Zabıt Ceridesi, 4. Devre, 8 Cilt, 53. İnikat, 28 Mayıs 1932.
- 4121 Sayılı İstanbul Yüksek Mühendis Okulu ile Teknik Okulunun Maarif Vekilliğine devri hakkında kanun (1941). T. C. Resmi Gazete, 4922, 26 Eylül 1941.
- 8138 Sayılı Kararname Yüksek Mühendis Mektebi Nizamnamesi. (1929). T. C. Resmi Gazete, 1268, 15 Ağustos 1929; T. C. Resmi Gazete, 1269, 17 Ağustos 1929; T. C. Resmi Gazete, 1270, 18 Ağustos 1929.
- Url-1. <https://archives.saltresearch.org/handle/123456789/68400>, Taşkışla Önünde Çekilmiş Aralarında Paul Bonatz'ın da Olduğu Bir Grup Fotoğrafı, Salt Araştırma, Harika-Kemali Söylemezoğlu Arşivi, erişim tarihi: 01.11.2022.
- Url-2. <https://archives.saltresearch.org/handle/123456789/205306>, Erkal Güngören, İstanbul Güzel Sanatlar Akademisi'nde Öğrenciyken Çekilen Fotoğraflar, Salt Araştırma, Erkal Güngören Arşivi, erişim tarihi: 01.11.2022.
- Url-3. <https://twitter.com/itu1773/status/1679072472665141249>, erişim tarihi: 14.12.2023

- Url-4. <https://artsandculture.google.com/story/9AXxh-0kHgmNzKQ?hl=tr>, erişim tarihi: 01.11.2022.
- Url-5. <https://twitter.com/msgsuniversite/status/1340549965454716935/photo/1>, erişim tarihi: 01.11.2022.
- Url-6. <https://archives.saltresearch.org/handle/123456789/68509>, Taşkılla ve Çevresinden Fotoğraflar, Salt Araştırma, Harika-Kemali Söylemezoğlu Arşivi, erişim tarihi: 01.11.2022.
- Url-7. <https://archives.saltresearch.org/handle/123456789/210509>, Nezih Eldem'e ait Yüksek Mimarlık Bölümü Diploması, Salt Araştırma, Nezih Eldem Arşivi, erişim tarihi: 01.11.2022.
- Url-8. <https://archives.saltresearch.org/handle/123456789/214566>, İstanbul Teknik Üniversitesi'nden Alınmış, Hayati Tabanlıoğlu'na Ait Yüksek Mühendislik Diploması, Salt Araştırma, Hayati Tabanlıoğlu Arşivi, erişim tarihi: 01.11.2022.