

Öz

Çalışma, Türkiye'nin modern mimarlık tarihinin unutulmuş aktörlerinden biri olan Halit Femir'in eğitimci kimliği ve zengin mimari üretimiyle katkıda bulunan bir aktörün mimarlık tarihinde olması gereken yerine vurgu yapmayı amaçlamaktadır. Halit Femir'in hayatı ve mimari ürünlerini inceleyen bir tez çalışmasına dayanan yazımız, Güzel Sanatlar Akademisi mezunu ve bir zamanlar hocası da olan Halit Femir'in mimari üretimini, dönemi ve yaşamı bağlamında değerlendirmektedir. Çalışma için Arkitekt dergisi ve gazete arşivleri, Le Corbusier Vakfı (Paris), Mimar Sinan Güzel Sanatlar Üniversitesi Personel Dairesi ve Öğrenci İşleri arşivlerinin yanı sıra, mimarın aile arşivine başvurulmuştur.

Güzel Sanatlar Akademisi Mimarlık Şubesi'nin 1937 yılı mezunlarından, Halit Femir, kariyeri boyunca ana akım mimari etkilerden uzak, çağının ötesinde, rafine bir mimari dil geliştirmiştir. En önemli yapıtı, kentte bir harabe olarak varlığını sürdüren, bir zamanlar kentin kültürel yaşamının odağı olan Lido Yüzme Havuzu'dur. Femir, Güzel Sanatlar Akademisi'nde edindiği birikimleri ve kariyerinin erken dönemlerinde Avrupa'da yaptığı stajların edimlerini eserlerine yansıtmıştır. İşlevsel ve rasyonel kurgulanmış projelerinde, her zaman yeniyi takip etmiş, çağdaş malzeme ve teknolojinin kullanımını önemsemiştir. Büyük ölçekli projelerde belli isimlerin çalıştığı dönemde, projelerini kişisel bağlantıları yoluyla, yeni ortaya çıkan burjuva sınıfı işverenliğinde, tasarlamıştır. 44 yaşındaki erken ölümüne rağmen, çoğu, konut ve küçük ofis yapıları olmak üzere, farklı ölçekteki ve çok sayıda projelerinin yanında, Güzel Sanatlar Akademisi'ndeki eğitimci kimliği ile mimariye önemli izleri olmuştur. Bu yüzden, mimarın eserlerini belgelemek, eğitim ve mimari pratikteki genel yaklaşımı hakkında bilgi vermek, Güzel Sanatlar Akademisi'nin tarihi açısından önem taşımaktadır.

Anahtar Kelimeler: Halit Femir, İkinci Dünya Savaşı Sonrası Mimarlık, İç Mekan Tasarımı, Tasarım Eğitimi, Modern Konut.

Türkiye Modern Mimarlığının Unutulmuş bir İsmi: Hasan Halit Femir

(1910-1954)

A Forgotten Name in Modern Architecture of Turkey:
Hasan Halit Femir (1910-1954)

^{1b} Bilge Ekin İnan

Izmir Yüksek Teknoloji Enstitüsü, Mimarlık, İzmir, Türkiye

^{2b} Zeynep Kuban Tokgöz

İstanbul Teknik Üniversitesi, Mimarlık, İstanbul, Türkiye

Başvuru tarihi/Received: 27.03.2023, Revize tarihi/ Revised: 04.12.2023, Kabul tarihi/Final Acceptance: 12.11.2023

Extended Abstract

The historiography of Turkish modern architecture is limited to certain names and major projects. This resulted in the oblivion of many important architects and their projects. This study focuses on one of the numerous forgotten actors of Turkish architecture, Halit Femir, and wishes to emphasize the position he and his projects deserved in architectural history. The architect graduated from the Academy of Fine Arts in 1937 and has been an educator at the same institution. Our article is based on a master thesis that investigated the life and architectural production of Halit Femir in the context of his époque. In the scope of the study, Arkitekt magazine, archives of Le Corbusier Foundation (Paris), the archive of personal affairs of Mimar Sinan Fine Arts University, newspapers, and the architect's family archive were consulted. In addition to that, still preserved projects were visited and observed, also information from current users was obtained via interviews.

Halit Femir's designs and refined architectural language were stylistically different from the major streams of his time. Although Femir worked as Sedad Hakkı Eldem's assistant at the Academy of Fine Arts, Femir did not follow Eldem's national-modern attitude. His work is neither similar to the cubic architecture of the 1930s. His most important building is the Lido Swimming Pool which still exists as a ruin in the city and was once an important focal point in Istanbul cultural life. In fact "Lido Swimming Pool" consisted of an Olympic-sized pool, a hotel, and a casino block. The building was transformed into a nightclub in the 1990s and closed after a terrorist attack on 2016 New Year's Eve.

Halit Femir's works reflect his architectural education at The Academy of Fine Arts and also the internships he did at the offices of Sven Markelius and Le Corbusier. In the designs of his functional and rational projects, Femir followed new trends and used contemporary building materials and the technology of his époque. Especially using different materials as a richness in the design is a distinguishing feature of his work in both façades and interiors. His design of Bursa Hall and Bazaar (1949) with the ribbed reinforced concrete vault is an important step in Turkish architecture suggesting new forms for structural systems. In Lido Swimming Pool and Küçük Sahne, he used an imported insulation material and provided new technical installation for his bank designs.

Halit Femir and Feridun Akozan's co-designed production were housing consisting of many luxurious single houses and some apartments. The single houses followed a similar approach of designing functionally similar spaces together, the main spaces were connected with the gardens and they used large openings in façades and different natural materials. For the Şenesenevler Housing Cooperative project (1947), Akozan and Femir investigated together with Ahsen Yapanar the contexts of housing shortage after the Second World War. The settlement consists of houses connected with private gardens, and social facilities and the settlement was organized in a self-sufficient neighboring unit. Halit Femir acquired his projects via personal relationships. His uncle Emin Vafi, a rich tradesman, played an important role as a patron of many projects. Through his marriage in 1949 with Güner Hanım who was from a rich Bursa family, he benefited from the relations of his wife's social circle. His educator identity is worth mentioning and has parallel attitudes with his professional career. He did not limit his students to one solution and always encouraged them to try new design ideas in his studio classes. Despite Halit Femir's early death at the age of 44, he designed many projects on different scales, contributed to the education at the Academy of Fine Arts, and will hopefully be more visible now.

Keywords: Halit Femir, Post-War Architecture, Design Education, Bank Design, Modern Housing.



This work is licensed under a Creative Commons Attribution-NonCommercial 4.0 International License.

Cite this article as: İnan BE, Tokgöz ZK. Türkiye Modern Mimarlığının Unutulmuş bir İsmi: Hasan Halit Femir (1910-1954). Tasarım Kuram 2023;140. Yıl Sayısı: 122-137.

1. GİRİŞ

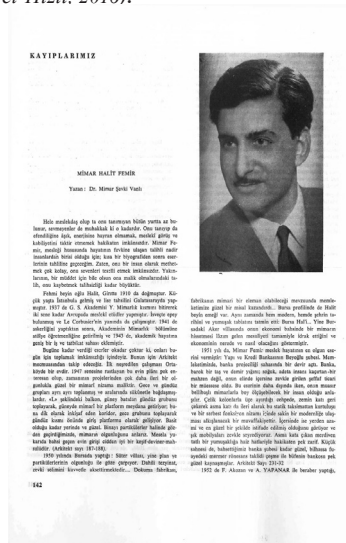
Türkiye modern mimarlığında tek bir ana anlatıdan vazgeçilmemesi, çoğu aktör ve eserinin gölgede kalmasına sebep olmuştur (Altan Ergut 2009, 124). Her geçen gün modern mimari mirasının kaybedildiği bir süreçte, eleştirel bir duruş olarak anlatı dışı kalan aktör ve üretimlerinin araştırılması dönemin belleğinin canlı tutulabilmesi, mimari üretim ve düşünsel süreçleri hakkında yeni açılımlar getirilmesi açısından oldukça önemlidir (Altan, Aksoy, D. Ünsal, Omay Polat, vd. 2023, 581). Yazının odağı, Güzel Sanatlar Akademisi eğitimcilerinden Hasan Halit Femir ve eserleridir. Femir, döneminde kurumda çalışan diğer eğitimciler benzer şekilde, hem eğitimci hem de mesleki pratikteki üretimleri ile mimariye yön vermiştir. Kurumda edindiği sosyal bağlantılar, kariyeri boyunca işveren ve ortaklık ilişkilerinin kurulmasında, büyük ölçüde yönlendirici olmuştur. Liseden arkadaşı ve G.S.A.'ndeki meslektaşı Feridun Akozan'la birlikte, çoğu uygulanan çok sayıda proje tasarlamıştır. Ayrıca, Şenesenevler Yapı Kooperatifi (1947), Lido Yüzme Havuzu (1941-44), Sivas Kongresi Anıtı (1946) projelerinde kurumdaki çalışma arkadaşları ile ve sadece anıt projesinde iş arkadaşları ve öğrencileri ile çalışmıştır (Anonim 1943, 2; Femir- Akozan 1946, 159; Femir- Akozan-Yapanar 1950, 167). Bunun yanında, aile ve diğer sosyal çevrelerinin de kariyerinde etkili olduğu anlaşılmaktadır. Kariyerinin ilk yıllarında, büyük projelerin bir kısmı Avrupa'lı belli isimler tarafından gerçekleştirildiği düşünüldüğünde yarışma projelerini de tercih etmeyen ikinci planda kalan diğer tasarımcılar için bu çalışma biçimi kaçınılmaz görülmektedir (Aslanoğlu 1980, 49; Tekeli 2012, 17). Femir, kariyeri boyunca, sadece muhtemelen jüriden onay alma kaygısı ile Sivas Kongresi Anıtı yarışmasında önerdiği proje hariç, yeniyi arayan ve üreten modern duruşundan taviz vermemiştir (Femir- Akozan 1946, 159). Eğitimci kimliği aynı duruşla paralel olarak yeni ve modern olanı destekleme ekseninde gelişmiştir (Akozan 1954, 141). Konut, küçük ofis yapısı ve iç mekân ağırlıklı olan kariyeri boyunca; plaj yapısı, tiyatro salonu,

hal yapısı projeleri gerçekleştirmiştir. Çalışma kapsamında; mimarın öne çıkan eserlerinden, Lido Yüzme Havuzu (1941-44), Bursa Hal ve Çarşı (1949), Şenesenevler Yapı Kooperatifi (1947) ve Yapı Kredi Galatasaray Ajansı (1951) hakkında daha ayrıntılı bilgi verilmiş; diğer çalışmalarının genel eğilimleri ortaya konulmaya çalışılmıştır.

Çalışmanın, ana anlatının dışında kalan bir mimarın çalışma biçimini kavramanın yanı sıra, birey olarak eğitim kurumundaki duruşunu anlamak açısından katkı sağlayacağı düşünülmektedir. Yazı, mimarın erken dönemi ve Akademi yılları olarak iki ayrı bölümde kurgulanmış; sonuçta mimarın genel üretim çizgisi dönemi bağlamında değerlendirilmiştir.

2. HALİT FEMİR'İN ÖĞRENCİLİK YILLARI VE ERKEN DÖNEM ÇALIŞMALARI

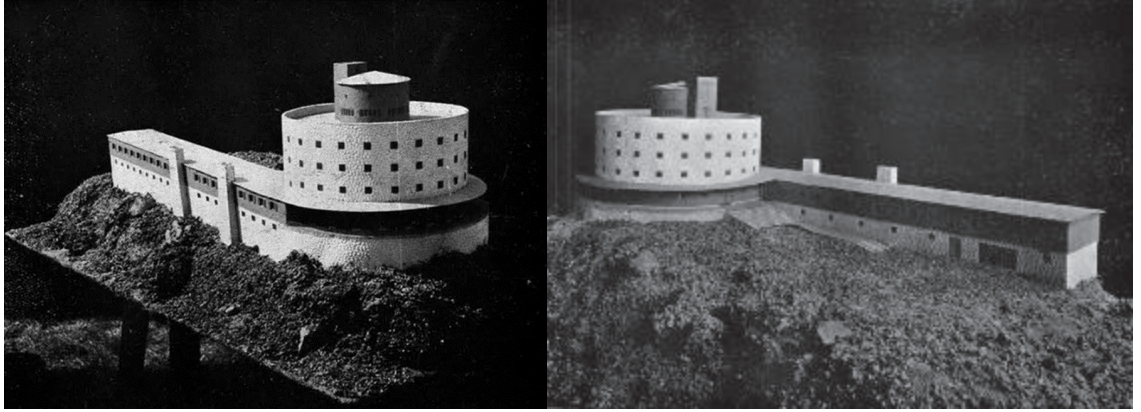
1910 yılında, Girit'in Resmo şehrinde doğan ve 1922 Mübadelesi öncesinde ailesiyle Türkiye'ye gelen Femir, 1932 yılında Galatasaray Lisesi'nden ve 1937 yılında G.S.A. Mimarlık Şubesi'nden mezun olmuştur (Ebüzziya- Kozikoğlu 1986, 30; Hülya Femir kişisel arşivi; Resim-1). G.S.A.'nin mimarlık eğitiminin rasyonel ekseninde reform edildiği yıllarda okuyan Femir'in mimari formasyonu, hocaları Ernst Egli ve Bruno Taut'un derslerinde öğrendiği ilkeler doğrultusunda şekillenmiştir (Aysel-Hızlı, 2016).



Resim 1- Halit Femir (Vanlı 1954, 142)

Femir, 1935 yılında hocası Ernst Egli'nin atölyesinde kütleli kurgusu ile modernist estetiği yansıtan otel projesi tasarlamıştır (*Anonim 1935, 219; Resim 2-3*). Feridun Akozan, Femir'in başka bir dönemde Egli'nin atölyesinde tasarladığı Anadoluhisarı'ndaki ilkokulu, geniş açıklıkları ve alışlagelmişin dışında gittikçe daralan koridorlarıyla yeni arayışları olan bir tasarım olarak değerlendirmiştir (*Akozan 1954, 141*). Femir'in öğrenci olduğu yıllarda kurumdaki mimarlık eğitimi programı, serbest çizim, modelaj ve dâhili mimari derslerinin olduğu kapsamlı bir programdı. (*Gezgin 2003, 248, 164, 80-81; Safa 1995, 80, 82; Önal 1995, 66*).

Avrupa'daki stajlardaki edinimleriyle, modern mimarinin üretim ve düşünsel sürecini bizzat gözlemleyerek birinci elden takip edebilmiş olmalıdır. Stajyerlik yaptığı ofislerde mimarlığın farklı ölçeklerinde üretim yapılması ve sanatçı ve sanatla olan yakın bağ; genç mimarın yeni ufuklar kazanmasını sağlamış olmalı. Femir, staj yaptığı ofislerdeki tasarım tarzını taklit etmek yerine üretimlerinde özgün tasarım dili kurmuştur.



Resim 2-3. Femir'in Egli ile öğrencilik yıllarında tasarladığı Uludağ Otel'i (*Anonim, 1935, s.219*)

Mezuniyeti sonrası, Behçet Uz'un Belediye Başkanlığı döneminde, 1937-1940 yılları arasında İzmir Belediyesi Fen Heyeti'nde çalışmıştır. Kurumun ona en önemli katkısı Le Corbusier'nin Paris'teki ofisinde staj yapma imkânını sağlamasıdır.¹ (*Maeso v.d. 2020, 123-125*). Femir, Le Corbusier'e yazdığı mektupta, Avrupa'da bulunduğu 2 yıl boyunca İsveç'te Sven Markelius, Ivar Stal'ın ofisinde ve Stockholm Şehir Planlama Ofisi'nde, sonra İsviçre'de Kondrad Hippenmeier'in ofisi ve Zürih Şehir Planlama Ofisi'nde çalıştığını ifade etmiştir.² Femir'in ofislerin her birinde çok kısa sürelerle bulunduğu düşünülebilir. Bruno Taut, günlüğünde Halit Femir'e Ivar Tengbom'a iletilmek üzere verdiği mektup, o dönemde kimsenin tercih etmediği İsveç'e gitme sebebinin biraz açıklar gibidir (*Taut 2021, 221*). Mektubun kendisi arşivlerde bulunmadığı için referans mektubu olduğunu ancak tahmin edebiliyoruz. Genç mimar,

Yeni mimarlık denemelerine açık bir platform olan İzmir Kültürpark'ında gerçekleştirdiği, Çimento Pavyonu (1937), Atlı Spor Kulübü Binası (1939) ve İzmir Şehir Müzesi (1939) için iç mekan düzenlemesi projeleri Kültürpark'ın yenilikçi atmosferine uyumlu olduğu gibi aynı zamanda (*Batur 1998, 216; Femir 1937, 82-83; Femir 1939, 208; Femir 1940, 148-149*). Sade kütleler, bant pencere ile tasarlanan Atlı Spor Kulübü yapısı, fuar alanındaki at koşusu pistinin yakınında, manej yeri ve yürüyüş yolları ile birlikte planlanmıştır (*Anonim 1939, 6; Karayaman 2018, 574; Resim 5*). Tanıtılan malzemenin, özel şekilli kalıplara dökülerek hazırlandığı, betonun plastisite imkânlarını sergileyen Çimento Pavyonu mimarisi ile teşhirin devamı niteliğindedir (*Resim 4*). Ayrıca, Femir, İzmir Şehir Otel'i için bir proje tasarlamış; ancak projesi gerçekleştirilmemiştir (*Serçe 2018, 355*).

1. Le Corbusier Vakfı Arşivi, 17.12.1938 tarihli belge
2. Le Corbusier Vakfı Arşivi, 17.12.1938 tarihli belge



Resim 4-5. Solda: Çimento Pavyonu (Femir 1937, 275)
Sağda: Atlı Spor Binası (Femir 1940, 148)

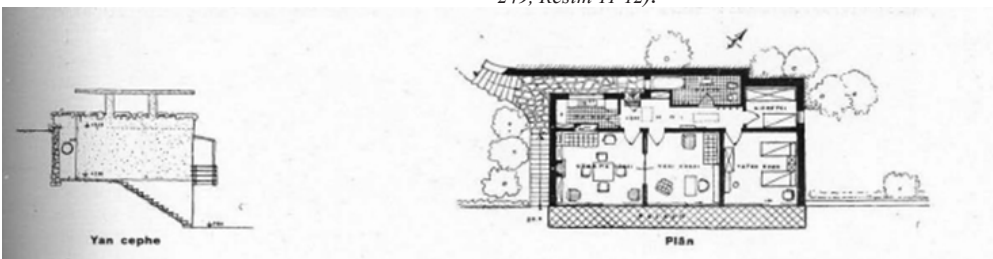
Kariyerinin ilk yıllarında varlıklı bir işadamı olan dayısı Emin Vafi, mimarın mesleki pratiğine büyük ölçüde yön vermiştir. Ortaköy'de dayısına ait olan Emin Vafi Korusu'nda küçük mekânlara sahip, lüks, bir konut (yaklaşık 1936 yılı), aynı koruda Emin Vafi işverenliğinde, Lido Yüzme Havuzu'nu (1941-44) ve G.S.A. eğitimcilerinden Giulio Mongeri'nin kızı için Elena Elagöz Evi'ni (1947) tasarlamıştır. Femir'in 1936 yılında Emin Vafi işverenliğinde tasarladığı tahmin edilen lüks, tam donanımlı ve modern konutta, Bruno Taut, bir süre ailesi ile ikamet etmiştir (Femir, 1938, 14-15; Hörner 2020; Resim 6-7-8).



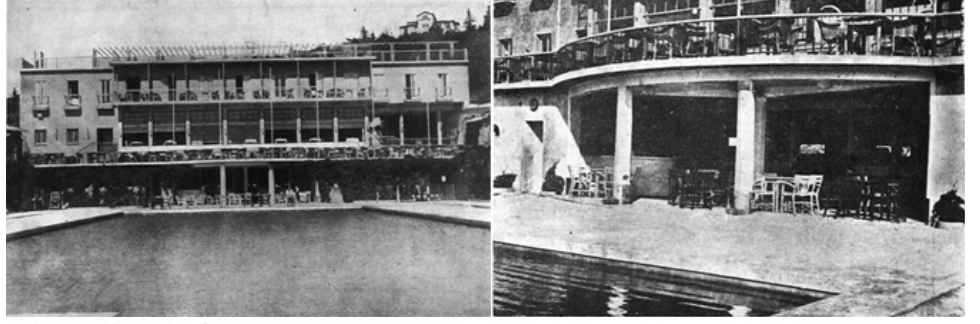
Resim 6. Solda: Ortaköy'deki villa esas cephe (Femir 1938, 15)

Mimar, Ortaköy- Kuruçeşme arasında, şimdi Boğaziçi Köprüsü'nün kuzeyinde konumlanan arazide gazino, otel ve havuz içeren plaj yapısı olan Lido Yüzme Havuzu'nu tasarlamıştır (Resim- 9-10). Dönemin plaj yapılarında eğlence, yüzme ve konaklama fonksiyonları bir arada görülse bile, Lido, havuzlu olarak tasarlanmasıyla ayrı konumdadır. 1941-44 yılları arasında inşa edilen ve 1943 yılında kullanıma açılan yapı, bir dönem İstanbul'un yüksek gelirli kesimine hitap etmiştir (Anonim 1943, 2; Kortan 2006, 116; Femir 1944, 249). Deniz kıyısındaki eğimli arazinin güneydoğusunda gazino ve otel işlevlerini içeren ana blok, ana bloğun kuzeybatısında; merkezde havuz, havuzun iki yanında soyunma odalarını içeren kütlelerden oluşur. Farklı işlevlere ait birimlerin farklı katlarda, sirkülasyonları ayrı olacak şekilde tasarlandığı yapı; modern mimarının işlevsel ve rasyonel mekân organizasyonu ilkesini yansıtmaktadır. Deniz sıcaklığından birkaç derece daha sıcak olan ve akıntısız su bulunduran olimpik ölçülerdeki havuzda, önemli yüzme ve su topu yarışmaları yapılmıştır (Anonim 1945, 1; Anonim 1950, 4; Femir 1944, 248-249, Resim 11-12).

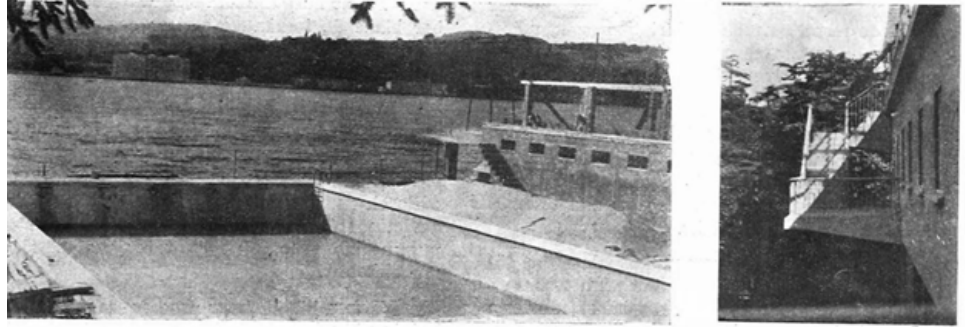
Resim 7-8. Ortaköy'deki villa yan görünüş ve kesit (Femir 1938, 15)



Resim 9-10. Lido Yüzme Havuzu esas cephe
(Femir 1944, 245)



Resim 11-12. Lido Yüzme Havuzu havuz ve ana bina
(Femir 1944, 245)



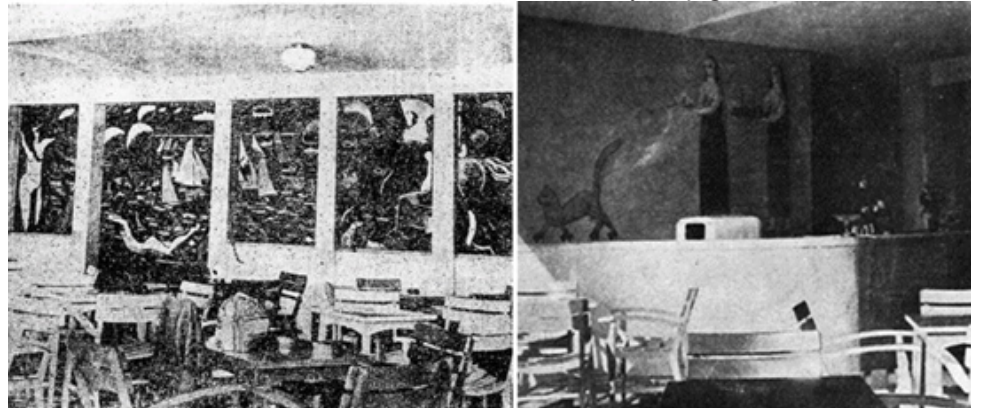
Sürelî yayınlardaki ilanlar, Lido'nun gazinosunda müzikli eğlenceler, düğün, mezun buluşması ve benzeri özel davetler düzenlendiğini gösterir. Kentin önemli bir alanında ayrıcalıklı bir proje yapmış olmasından sonra da üst gelir grubundan kişilere yönelik projeler gerçekleştirmiş olması, genç mimarın Lido ile tanınırlığının artmış olduğu söylenebilir. Yapıda, havuza denizden su alan mekanik sistemi gibi yeni tesisat sistemleri uygulanması, otel odaları kısmında ithal yapı malzemesi olan çeloteks kullanımı ve çift katmanlı duvar uygulamaları; mimarın yeni teknolojiyi ve teknik detayları takip eden ve uygulayan yönünü ortaya koyar (Femir 1944,

248). Lido'nun gazino kısmındaki, deniz temalı duvar resimleri, G.S.A. eğitimcilerinden Bedri Rahmi Eyüboğlu imzasını taşır (Eyüboğlu 1995, 236, 268, 269). Mimar-sanatçı işbirliği modelinin Türkiye'de ilk uygulamalarından biri olan tasarım (Yavuz 2015, 96). Güzel Sanatlar Akademisi'nde disiplinlerin birbirlerine yakın bir ortamda bulunması mimarın yurtdışı stajlarındaki birikimlerini yansıması olarak değerlendirilebilir. (Resim 13-14)

Lido Yüzme Havuzu, 1990'ların tüketim odaklı eğlence kültürü bağlamında gece kulübü olarak işlevlendirilmesi sırasında, tüm özgün mekânsal özelliklerini yitirdiği trajik bir dönüşüm geçirmiştir (Kardüz 2017). 2016 yılbaşı gecesinde mekânda

Resim 13. Bedri Rahmi'ye ait duvar resimleri (Ömer Faruk Şerifoğlu kişisel)

Resim 14. Bedri Rahmi Eyüboğlu'na ait duvar resmi (Femir, 1944, s. 248).



düzenlenen terör saldırı sonrasında, yapı tamamen kullanıma kapanmış ve bu süreçte yapılmış olan izinsiz eklentileri yıkılmıştır (URL-1).

3. GÜZEL SANATLAR AKADEMİ'SİNDEKİ YILLARI

1939 yılında Avrupa stajlarından dönen Femir, 1941 yılına kadar³ G.S.A. Mimarlık Şubesi'nde Sedad Hakkı Eldem'in asistanı olarak çalışmıştır⁴ (Gezgin 2003, 80, 154). 23.12.1941 tarihinde, asistanlık görevini tamamlayarak atölye hocalığına terfi eden Femir, 25.11.1951 tarihine kadar görevine devam etmiştir.⁵ Kurumun personel dairesi arşivindeki belgelerden mimarın 07.12.1949'dan ölümüne kadar, Mimar Ressamlık kadrosunda görev verdiği anlaşılır.⁶ Bu kadro, teknik resim derslerinin sorumluluğunu üstlenen bir eğitimciyi tanımlıyor olmalı. Mimar, mimari proje dersi dışında belli dönemlerde, teknik resim, yapı ve ince yapı derslerini yürütmüştür.⁷

Öğrencilere, rasyonel ve işlevsel bir tasarım yaklaşımı kazandırmayı hedefleyen Halit Femir'in proje dersleri; izlenilen yöntem, öğrenciye yaklaşım ve teşvik edilen tasarım dili ile dönemi içinde, kurumdaki diğer proje derslerinden ayrı konumdadır. Proje konularını kendi mimari üretimiyle kent bağlamı (İstanbul, Bursa) ve yapı türü (gazino, fabrika) bakımından doğrudan ilişkili olarak belirlemesi, mesleki deneyimini öğrencilere aktarmayı önemseyişinin göstergesidir.

Modern tasarım dilinin pek takdir görmediği yıllarda, Halit Femir, kurumdaki genel kabullerin ve uygulamaların aksine

Femir'in atölyesinin üretimleri belli bir modern tasarım dilini yansıtır. Bu yüzden modern dilde üretim yapmak isteyen öğrenciler onun atölyesini tercih etmişlerdir (Akozan 1954, 141; Gezgin 2003, 128). Halit Femir'in atölyesinde 1953 senesinde farklı işlevlere ait birimlerin ayrı kütlelerde ve dış mekânla ilişkili olarak çözüldüğü Yaşar Dalbaşar'a ait sanat merkezi projesi, atölyenin yeni deneylere ve modernist üretimlere açık yönünün somut bir çıktısıdır (Anonim 1953, 137; Resim 15-16).

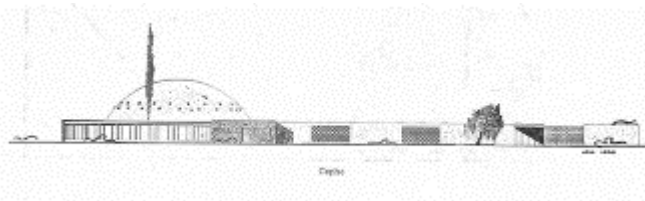
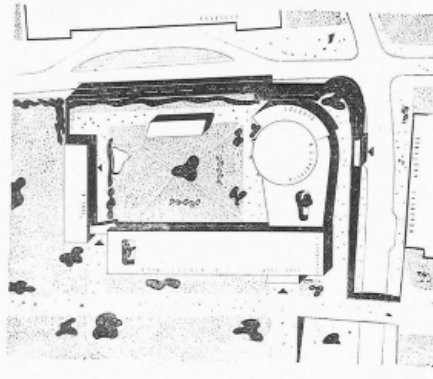
Halit Femir'in eğitimci kimliğinin diğer önemli özelliği, öğrencilerle kurduğu içten iletişim ve proje çalışmalarında belli bir çözümü dayatmak yerine, öğrencileri özgür bırakarak kendi tasarım çözümlerini bulmalarını istemesidir (Özel 2011, 87). Böylece öğrenciler verili bir tasarım cevabını sadece teknik resim olarak ifade eden kişilerden çıkarak, özgün mimari çizgilerini geliştiren bireyler olarak yetişiyorlardı. Öğrenci anılarında, Feridun Akozan'ın Femir'in aksine aşırı yönlendirici tutumda ve belli bir tutuculukta olduğu belirtilmiştir (Gezgin 2003, 146-147, 225).

Femir, alt sınıfların proje derslerinin sorumluluğunu üstlendikten sonra, 1947 yılında üst sınıflara proje dersi vermek için uğraşmışsa da, talebi GSA yönetim kararlarıyla reddedilmiştir.⁸ Bu durum, mimarın kurumdaki eğitim yaklaşımından farklı bir tavırda olduğunu gözler önüne serer.

Halit Femir, Bursa-İstanbul arasındaki seyahati sırasında gerçekleşen trafik kazası sonucu genç yaşta vefat ettiği 1954 yılına dek, kurumda hizmetini sürdür-

Resim 15-16. Üstte: Yaşar Dalbaşar'a ait projenin vaziyet planı, altta: Yaşar Dalbaşar'a ait projenin görünüşü (Anonim 1953, 137)

3. Halit Femir'in kurumda çalışmaya başladığı sene, Mimar Sinan Güzel Sanatlar Üniversitesi Personel Dairesi Arşiv belgelerinde belirtilmemiştir.
4. Le Corbusier Vakfı, 20.06.1939 tarihli belge
5. M.S.G.S.Ü. PDA, tarihlenmemiş hizmet dökümü
6. M.S.G.S.Ü. PDA, 17.05.2011 tarihli belge; M.S.G.S.Ü. PDA, tarihlenmemiş hizmet dökümü
7. M.S.G.S.Ü. PDA 45 no'lu dosya tarihsiz belge ve 17.05.2011 tarihli belge
8. M.S.G.S.Ü. PDA, 03.03.1948 tarihli belge



müştür. Çalışmaya başladığı yıllarda, iş arkadaşı Feridun Akozan'la ortaklık kurmuştur (Anonim 1969, 52). Güzel Sanatlar Akademisi'nde Galatasaray Lisesi mezunu diğer mimarların da birlikte çalışmaları, ikilinin bağlantılarını aynı kimlik üzerinden kurduklarını düşündürmektedir (Hancı-Cansever 1952, 107; İzgi-Bir 1961, 56). Diğer mimar-egitimci mesleki birliktelinin aksine, uzun soluklu olan mesleki birliktelik oldukça verimli sonuçlar vermiştir (Anonim 1969, 52; Gezgin 2003, 99). Mimarın kariyeri boyunca gerçekleştirdiği

3.1. Konut Tasarımları, Şenesenevler Yapı Kooperatifi

Halit Femir- Feridun Akozan ortaklıkları boyunca, çoğu bahçeli tekil konut, sadece üçü apartman ve biri konut yerleşimi olmak üzere, çok sayıda konut tasarımı gerçekleştirmiştir⁹, fakat hakkında bilgiye ulaşılabilen konut projeleri sınırlıdır (Anonim 1969, 52). Bursa'nın 1950'lerde modern konut bölgesi olarak gelişim gösteren Çekirge Caddesi aksı üzerinde, oda sayıları, mekân büyüklükleri, sahip oldukları teknik donanımlar ve iç mekân

Çizelge 1. Halit Femir'in tüm projeleri (Feridun Akozan'la tasarladıkları pembe ile işaretlidir.)

Yıl	Proje adı	Uygulanma durumu	Sergi pavyonu	Konut	Endüstri ticaret	Mevcut yapı	İç mekân	Diğer
1937	Çimento pavyonu	Uygulandı						
1937	Ortaköy'de villa	Uygulandı						
1939	İzmir Vilayet Pavyonu	Uygulandı						
1939	Atlı Spor Binası	Uygulandı						
1937-40	İzmir Şehir Oteli (inşa edilmemiş.)	Uygulanmadı						
1942	Akhan Restorasyon	Uygulandı						
1943	Lido Gazinosu	Uygulandı						
1944	Mudanya Mütareke Anıtı	Uygulandı						
1945	Yaz evi	Uygulandı						
1946	Apartment	Uygulandı						
1946	Halkevleri Proje Yarışması	Bilinmiyor						
1946	Sivas Kongresi Anıtı							
1946	Tahsin güney evi	Uygulandı						
1946	Mudanya İmar Planı	Uygulandı						
1947	Nuri Güven Evi	Uygulandı						
1947	Elagöz evi	Uygulandı						
1947	Şenesenevler Yapı Kooperatifi	Uygulandı						
1948	Mehmet Aker Villası	Uygulandı						
1948	Cemil Kabakçı Apartmanı	Uygulandı						
1949	Bursa Hal ve Çarşı	Uygulandı						
1950	Selim Süter Evi	Uygulandı						
1950	İpekçilik Kollektif	Uygulandı						
1950	ANTAS Bekleme Salonu	Uygulandı						
1951	Küçük Sahne	Uygulandı						
1951	Yapı Kredi Galatasaray Bankası	Uygulandı						
1952	İş Bankası Şişli Ajanası	Uygulandı						
1952	İş Bankası Balat Ajanası	Uygulandı						
1952	İş Bankası Kazlıçeşme Ajanası	Uygulandı						
1952	İş Bankası Şehremini Ajanası	Uygulandı						
1953	İş Bankası Beyoğlu Şubesi	Uygulandı						
1953	SAS Ajanası (Ankara)	Uygulandı						
1953	SAS Ajanası (İstanbul)	Uygulandı						
1954	Beyazıt İş Bankası Şubesi	Uygulandı						
1954	Komili Sabun Fabrikası	Uygulandı						
1954	Türmesan Madeni Eşya	Uygulandı						
1954	Tansever Frigorifik Tesisleri	Uygulandı						
1954	Haliç feneri	Uygulandı						

9. Femir- Akozan ortaklığı, 1945 yılında İstanbul Göztepe'de iki yaz evi, 1946 yılında İstanbul Aksaray'da bir apartman, 1947 yılında Adana'da Tahsin Güven Evi, İstanbul Fenerbahçe'de Nuri Güven Evi, aynı sene İstanbul Bostancı'da Şenesenevler Mahallesi, 1948'de Bursa'da Mehmet Aker Evi, yine aynı yıl Balıkesir'de Cemil Kabakçı Apartmanı ve 1950'de Bursa'da Selim Süter Evi'ni tasarlamışlardır (Anonim 1969, 52).

bilinen 34 projenin 29'u, Akozan ile ortak çalışmalarının ürünüdür.

Femir- Akozan ortaklığının mimari üretimlerini kronolojik olarak dökümünü yukarıdaki tablo, ikilinin mesleki kariyerinde, konut ve küçük ofis yapılarının ağırlığını göstermektedir. Yazının diğer kısımlarında, Halit Femir ve Feridun Akozan'ın öne çıkan projeleri ayrıntılı olarak tanıtılacak ve mimari üretimlerindeki genel eğilimler belirlenmeye çalışılacaktır.

tasarımlarının niteliği ile lüks konut kategorisinde olan Mehmet Aker ve Selim Süter Evi'ni tasarlamışlardır (Femir- Akozan 1950b-1950c; Kaprol 2002, 174; Resim 17-18). SAYAS Süt Fabrikası sahibi Selim Süter için tasarladığı ev, Çelik Palas Oteli'nin yanında Çekirge Caddesi'nin yüksek, kent panoramasına bakan güneybatı kısmında konumlanmakta, eğimli araziye setler halinde oturmaktadır (Anonim 1981; Femir- Akozan 1950b, 47). Geniş açıklıkları ve ovaya



Resim 17-18. Sağda: Mehmet Aker Evi (Femir- Akozan 1950c, 214)

yönelen kısmında kütleli hareketleri olan konut, bahçe ile birlikte düşünülmüştür (Femir- Akozan 1950b, 47-48). Selim Süter Evi'nde, yığma taş duvarlar iç mekân tasarımında vurgu kazanmıştır.

içindeymiş algısını yaratma çabası olarak yansımıştır (Femir 1938, 14).

Türkiye'de İkinci Dünya Savaşı sonrası Marshall yardımlarıyla makineli tarıma geçilmesi ve köyden kente göç süreç-



Resim 19-20-21. Selim Süter Evi (Femir- Akozan 1950b, 45-46)

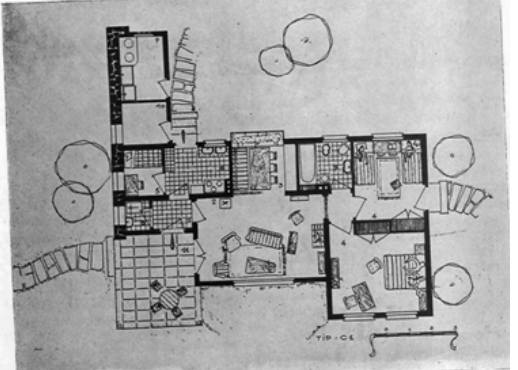
Aynı cadde üzerinde, 1948 yılında Orman Mektebi yakınlarında, İpekçilik Kollektif Dokuma Şirketi ortaklarından Mehmet Aker ve ailesi için tasarladığı konutun ovaya bakan tarafında çatı, silindirik kolonlarla taşınarak kütle hafifletilmiş, bahçeye yönelen birimler ve teraslar yapılmıştır. Bursa'da tasarladığı bu iki lüks konut projesi diğer yapılarında da olduğu şekilde, kısmi betonarme kısmi yığma olarak yapılmış olmalıdır (Akozan-Femir 1950b, 47-50; 1950c, 214). Cephede geniş açıklıklar ve ahşap kaplamaların da kullanılması ve yığma taş kısımların sıvasız bırakılmasıyla, farklı malzemelerin doku ve renkleri ile tasarım zenginleştirilmiştir. *Arkitekt* dergisi, konutun tavanında ahşap kaplama kullanımını, mekânsal algıyı yumuşatan bir dokunuş olarak değerlendirebilir (Femir- Akozan 1950c, 214). Dönemde yeni oluşmaya başlayan mekânın algısına yönelik kuramsal bilgi ve uygulamalar, Femir'in kariyerinin erken yıllarına ait Emin Vafi Korusu'ndaki teras çatılı evde, doğadan renkler ağırlıklı iç mekân, şömine, akvaryum öğeleri ve terasın olduğu kısımdaki boydan boya açıklık ile doğanın

lerinin doğurduğu konut problemine karşı, çözüm olarak konut kooperatifleri önerilmiştir (Batur 1998, 233-234; Yiğiter, 1947, 128). Kooperatifler yoluyla çok sayıda konut üretildiği bu süreçte, gerçekte düşük gelir seviyesindekilere ve özel şirket statüsündeki kooperatiflere banka kredisi vermek amacıyla kurulan Emlak ve Eytam Bankası'nın kredilerinden düşük gelirli sınıf yararlanamadığı için tam amacına ulaşmamıştır. (Buğra 2002; Doğusan Alexander 2017). Ziraat Bankası'nda çalışan üst düzey memurların kurduğu kooperatif için, Halit Femir ortağı Feridun Akozan ve Güzel Sanatlar Akademisi'nden iş arkadaşı Ahsen Yapanar ile birlikte çalışarak tasarladıkları Şenesenevler Yapı Kooperatifi projesi, 1950 yılında tamamlanmıştır (Anonim 1946; Femir- Akozan- Yapanar 1952, 167; Atatürk Kitaplığı Arşivi, Şenesenevler Konut Kooperatifi Vaziyet Planı). Bostancı'da Taşlı Tarla'da 90 dönümlük bir arazide konumlanan yerleşim, sosyal merkez ve 5 farklı plan tipinde 55 konuttan oluşur (Femir- Akozan- Yapanar 1952, 167, 169).

Mimarlar tarafından tasarlanan 22 ayrı konut projesi içinden kooperatif üyeleri

tarafından 5 plan tipi seçilmiş ve uygulanmıştır (*Femir-Akozan-Yapanar 1952, 167*). Tümü kırma çatılı olan tek katlı C1 ve C2, iki katlı olanlar F1 ve F2 olarak isimlendirilmiştir. Kaynaklar, A6 plan tipine dair herhangi bir çizim veya bilgi içermez. Konutların, dönemin *Siedlung* veya ikizev olarak tasarlanan konut yerleşimlerinin aksine, kendi bahçeleri olan müstakil evler olarak tasarlanmaları, bahçe ile bağlantılı mekânlar içermeleri mimarların doğa ile bütünleşme, mekânsal kaliteyi arttırmayı önemsediklerini gösterir (*Özorhon 2016, 62; Resim 22-23*). Şevki Vanlı'nın işlevsel, kendi içinde uyumlu olarak değerlendirdiği konut planları, dönemin diğer konut kooperatifi planlarına benzer şekilde, büyük olasılıkla, konutun ısınması ve aktif kullanılan alanının genişlemesi pratik gerekçeleriyle, orta sofalı olarak tasarlanmıştır (*Cengizkan 2002, 165; Vanlı 1954, 142-143*). Konutlar mekân sayıları ve büyüklükleri ile lüks konut sayılmazlar.

Resim 22-23. Solda C1 plan tipi konutun fotoğrafı ve sağda planı (*Femir-Yapanar-Akozan 1952,167-168*)



Konut yerleşiminde sadece mahalle sakinlerinin ihtiyaçlarını karşılamaya yönelik olan yerleşim merkezi, kulüp odası ve dükkânlardan oluşmaktadır (*Femir-Akozan-Yapanar 1952, 167*). Sosyal merkezin işlevlerinin karar aşamasında, projenin kentsel bağlamının niteliğinin yönlendirici olduğu düşünülebilir. Bostancı 1950'lerde, kentle henüz tam bütünleşmemiş, sayfiye semti karakterindedir (*Koçu 1962, 2975; Menteşe 1955, 29*).

Şenesenevler Yapı Kooperatifi banka çalışanlarının kurduğu kooperatif oluşuyla dönemin diğer kooperatiflerinden ayrı bir

noktadadır. Bu dönemde, diğer bankaların çalışanları da, konut yerleşim projelerini uygulamak için kooperatifler kurmuştur (*Doğusan Alexander 2017; Sayar 1952, 215*). Bazı için durumlarda üyelik için kuruma bağlı olunması şartı aranmasa da, genelde kurum kooperatifleri üyeleri kendileri belirlediği projeler, kent içinde ayrılmış ve homojen bir sosyal çevre oluşmasına sebep verir (*Doğusan Alexander 2013, 106*). Bunun yanında, projelerin işverenlerinin çoğu devlete bağlı olan ve konut kredisi veren kurumlar oldukları için kredi temininde adil olmayan sonuçlar ortaya çıkmıştır. Örneğin, Neşe Doğusan Alexander, Etibank Konut Kooperatifi'nin Etibank'ta üst düzey memur olan kişilerden oluştuğunu ve kooperatifin amacının dışında ikinci, lüks konutlardan oluşan yerleşimin uygulandığını ifade eder (*Doğusan Alexander 2017*). Herhangi bir belgeye ulaşılamasa da, kooperatif kurucularının yüksek gelir seviyesinde olmasına rağmen, konutların mekân büyüklüğü ve donanımlarındaki mütevazılık, Şenesenevler

Yapı Kooperatifi'nde benzer bir durum olduğunu düşündürür.

Halit Femir'in çoğunu, Türkiye'de yeni oluşmaya başlayan yüksek gelirli işveren için tasarladığı konutlarında, belli bir tasarım çizgisinin sürekliliği görülür. Erken dönem konutlarından Ortaköy'deki ev projesi ise, teras çatı, bant pencere ile ayrı bir plastisiteye sahip mimarın kendine has bir çizgiyi oluşturmadan önceki bir çalışması olarak değerlendirilebilir. Kariyerinin erken yıllarından başlayarak projeleri, Güzel Sanatlar Akademisi'nde okuduğu yıllarda proje derslerinin belkemiği olan yere uyum prensibini yansıtır.

Ernst Egli'nin, mekânsal üretimi yapıldığı bağlamın iklimsel, çevresel özellikleriyle şekillendiği fikri, Bruno Taut'un *Mimari Bilgisi*'nde iklimsel özellikleri de kapsayan, daha geniş anlamı "proporsiyon" (oran) kavramıyla eşleşir (Atalay Franck 2015, 41-42; Taut 1938, 46, 54, 62-63). Femir, yere uyum ilkesini, kültürel ve beşeri boyutta değerlendirmektense, daha analitik ve rasyonel bakışla, iklimsel ve fiziki koşullara yönelik tasarım çözümleri bulma ekseninde ele alır. Isınma problemleri için uyguladığı çift katmanlı pencere ve duvar uygulamalarında, Batı'da soğuk iklimler için yapılmış çözümleri kullanmıştır.

Genelde orta hollü olarak kurguladığı konutlarında bahçe ayrı bir alan değil adeta konutun bir parçası gibi konut birimleri ile bağlantılıdır. Rasyonel ve işlevsel bir tavırla, plan organizasyonunu işlevsel ilişkili birimleri bir arada ve kendi içinde gruplayarak kurgulaması, cephelerde ahşap, taş, beton ve cam malzemelerin doğal renk ve dokuları ile çalışması, cephe açıklıklarını birimlerin işlevlerine göre belirlemesi, genelde manzaraya yönelen birincil mekânları geniş açıklıklı tasarlaması, iç mekânda modern malzeme ve mobilya kullanımı mimarın konut tasarımının belirleyici yönleri olarak öne çıkmaktadır.

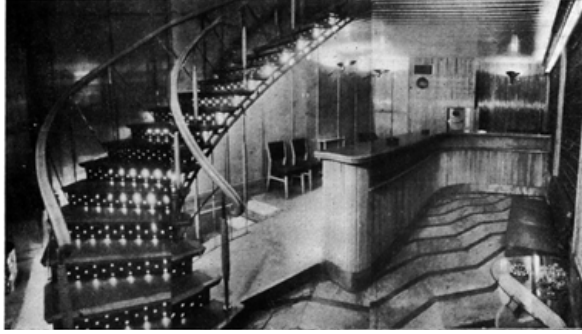
3.2. İç Mekân Odaklı Bir Kariyer: Küçük Sahne ve Banka Tasarımları¹⁰

Halit Femir ve Feridun Akozan'ın 30'u aşkın projesinin yarısının iç mekân projesi olması üretimlerinde bu alandaki yoğunluğu yansıtmaktadır. İç mimarlığın henüz Türkiye'de özerk bir profesyonel alan olarak ayrılmadığı dönemde, iç mimari, memur-mimar, mimar-sanatçı, mimar-egitmen benzeri farklı rolleri bir arada üstlenen mimar kimliğinin diğer uğraşı alanından biridir (Gürel 2014, 21-22; Yüzer-Cephanecigil 2021, 1). Femir- Akozan ortaklığı, konutlarının neredeyse hepsinin iç mekânını da tasarlamış, bunun yanında, banka ve seyahat firmaları için çoğu mevcut yapıların yeniden düzenlenmesi olmak üzere sayısız küçük ofis projesi gerçekleştirmiştir. Küçük Sahne (1951), Yapı Kredi Galatasaray Ajansı (1951), İş Bankası

Beyoğlu Şubesi (1953) ve iç mekânı da dâhil bir plaj tesisi olarak tasarladığı Lido Yüzme Havuzu (1941-44), iç mekânları çalışmaları içinde özellikli ve niş projeler olarak öne çıkmaktadır. Erken dönem çalışmaları içinde önceden Ticaret Odası Pavyonu olarak kullanılan pavyon yapısını İzmir Kent Müzesi olarak düzenlediği, geçirgenlik ve yalınlığın ön planda olduğu sergi tasarımı, *Arkitekt* dergisi'nde sergileme ve dili ile Batılı ülkedeki örnekleri ile denk olarak değerlendirilmiştir (Femir 1939, 209). Femir- Akozan'ın ilk ortak iç mekân çalışması, 1948 yılında Beyoğlu İstiklal Caddesi'nde Yapı Kredi Han'da var olan bir mekânın ANTAŞ Seyahat Firması için düzenleme çalışmasıdır. Ahşap iskeletli ve farklı renklerde kumaşlarla kaplı modern mobilya kullanılan mekân, kadınlara özel dinlenme mekânı ve Amerikan barlı olarak yapılmıştır. (Femir-Akozan 1950d, 99). Ortaklığın, mimari proje işleri kapsamında kurumlarla nasıl bağlantıya geçtiğini bilmiyoruz. Ancak 1948'den Femir'in öldüğü 1954 senesine kadar devamlı olarak banka ve seyahat acentelerinin baskın işverenler olarak üretimlerine yön verdikleri okunuyor. Bu süreçte, 1950 sonlarından itibaren ortaklığın uzun süreli işverenleri İş Bankası ve Yapı Kredi Bankaları olmuştur. 1951 yılında Atlas Pasajı'nın giriş katındaki bir mekânda tasarladıkları Yapı Kredi Galatasaray Ajansı, özenle düşünülmüş iç mekân öğeleri ve detayları ile mimarlara ait niş bir projedir (Femir- Akozan 1951a, 49-50; Resim 24-25). Bu projeden sonra çok sayıda iç mekân projesi işi üstlenmeleri, kentin önemli bir konumunda olan projenin, Femir- Akozan ortaklığının diğer küçük ofis işleriyle ilgili bağlantı kurmalarına kolaylık sağlayan bir vitrin olduğunu düşündürür. Projenin, *Hayat* Dergisi'nde kadın bankacıların çalıştığı, modern tasarımda bir şube olarak tanıtılmış olması, mekânın dönemdeki tanınırlığı hakkında ipucu verir (Anonim 1952, 24).

10. Konu hakkında ayrıntılı bilgi için Yaşar Üniversitesi ev sahipliğinde ve docomomo tr komitesi tarafından organize edilen 2022'de Türkiye'de Modern İç Mekanlar Sempozyumu II başlıklı etkinlikte sunulan, yazarın hazırladığı bildiriden türetilen ve yayın aşamasındaki *Modernizmin Nabzını İç Mekânda Tutmak: Halit Femir'in İç Mekân Çalışmaları* başlıklı yazıya göz atılabilir.

Resim 24. Yapı Kredi
Beyoğlu Ajanı iç mekânı
(Femir, Akozan, 1951)



Resim 25. Yapı Kredi
Beyoğlu Ajanı iç mekânı
(Femir, Akozan, 1951)



Resim 26-27. Küçük Sahne:
solda salonu ve sağda fuayesi
(Femir, Akozan, 1951)

Aynı yıl yine Atlas Pasajı'nın birinci katında, Yapı Kredi Bankası ve pasajın sahibi Borovalı ailesi işverenliğinde, yapısal eklemeler ve iç mekân çalışmasını kapsayan Küçük Sahne projesini hayata geçirmişlerdir (Femir- Akozan 1951b, 52). Salon, mevcut mekânın verilerinden yola çıkarak oluşturulan planı kurgusu, ahşap kaplamalar ve deri kaplı koltuklar ile yapılan salon iç düzenlemesi, uygun akustiği sağlamak için ithal yalıtım malzemesi çeloteksin kullanımı ve ısıtma, havalandırma tesisatlarının kurulması temelinde gerçekleşmiştir (Femir- Akozan 1951b, 52,54; Resim 26-27). Femir -Akozan, 1952 yılında İş Bankası için Kazlıçeşme,



Şehremini, Şişli ve Balat Ajansları'nı, 1953 yılında Beyoğlu Şubesi, 1954 yılında ise Beyazıt Şubesi'ni tasarlamışlardır (Anonim 1969, 52). Femir ve Akozan, banka ve ofis yapıları projelerinin her birini, mekânsal ihtiyaçları göz önünde tutarak planladılar. Ticari ofis yapılarının bazılarında, tavana gömülü aydınlatma, ısıtma, havalandırma, evrak asansörü, acil durum telefonu benzeri dönemi için yeni teknik donanımlara yer verdiler (Femir- Akozan 1954, 56; 1953a, 26). Femir- Akozan, özellikle 1940- 1954 aralığında, özel sektör için teknik ve estetik uyumun bir arada olduğu, belli bir tasarım çizgisini ve standardını sürdüren, modern, işlevsel iç mekânlara imza attılar.

Feridun Akozan, "Yapı ve Kredi Bankasının Beyoğlu şubesi. Memleketimizde, banka projeciliği sahasında bir devir açtı. Banka, barok bir taş ve demir yığını; soğuk, adeta insanı kaçırtan bir mahzen değil, onun elinde içersine zevkle girilen şeffaf ticari bir müessese oldu. Bu eserinin daha dışında iken, onun muasır bellibaşlı mimarlarla boy ölçüşebilecek bir insan olduğu anlaşılır. Çelik kolonlarla üçe ayırdığı cephede, zemin katı geri çekerek asma kat' da ileri alarak bu statik taksimattan kurtuluşu ve bir serbest fonksiyon nizamı içinde sakin bir modernliğe ulaşması alkışlanacak bir muvaffakiyettir. İçersinde ise yerden azami ve en güzel bir şekilde istifade edilmiş olduğunu görüyor ve şık mobilyaları zevkle seyrediyoruz."



3.3. Bursa Yılları: Bursa Hal ve Çarşı Yapısı

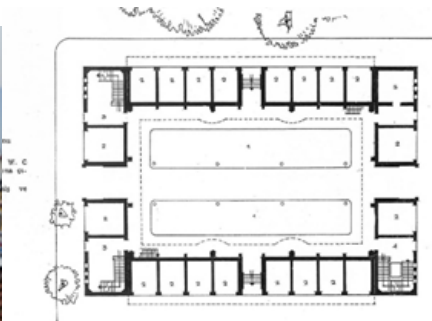
1949 yılından itibaren Femir-Akozan ortaklığı, Bursa'da konut, sanayi ve ticaret yapıları alanında etkin olmuşlardır. 1948-50 aralığında, Bursa'da kentin önemli akslarından, Çekirge Caddesi'nde, kentin yüksek gelirli aileleri için iki bahçeli lüks konut ve ailelerden birinin ortaklığı olan İpekçilik Şirketi için fabrika tasarlaması, bu iş bağlantılarını eşinin sosyal çevresine borçlu olduğunu düşündürür (*Okumuş-Okumuş 2015*).

Bursa Hal ve Çarşı (1949) ve İpekçilik Kollektif Dokuma Şirketi Fabrikası (1950); Femir-Akozan ortaklığının 1946-50 arası Bursa'daki işlerinden ve 1950 sonrası tasarladıkları çok sayıda endüstri-ticaret yapılarındandır. Bursa yılları 1946 yılında Mudanya İmar planı projesi ile başlar, iskele ve hükümet meydanı, yeni konut alanları ve anıtsal alanların oluşturulduğu planlamanın en önemli yanı, iyi durumdaki tarihi dokunun korunması ve ilçenin sayfiye yerleşimi karakterini desteklemek üzere sahil yolunun bir kısmının yayalaştırılması kararlarıdır (*Femir-Akozan 1950a, 68-70*). Şed çatılı, küçük ölçekli bir üretim tesisi olan, İpekçilik Kollektif Dokuma



Şirketi Fabrikası, Mehmet Aker, Tahir Sütmen ve Cemal Öney'e ait şirket için, Bursa'nın Cumhuriyet Dönemi'nde devlet tarafından kurulan Merinos Dokuma Fabrikası'nın güneyinde konumlanan arazide, 1950 yılında inşa edilmiştir (*Femir-Akozan, 1950e, 93; Tuncer, v.d. 2008, 74; URL-2*). Şevki Vanlı, yapı hakkında “fabrikanın mimari bir eleman olabileceği mevzuunda memleketimize güzel bir misal kazandırdı.” yorumunu yapmıştır (*Vanlı 1954, 142*).

Halit Femir ve Feridun Akozan, 1949 yılında, Bursa Vilayeti Sanayi ve Ticaret Odası işverenliğinde, Bursa'nın aynı işlevde kullanımını sürdüren tarihi ticaret merkezinde, Hal ve Çarşı projesini gerçekleştirmiştir. Hal binası, çapraz tonozlarla örtülü satış holü ve çevresindeki sundurma çatılı dükkânlar, ofisler ve depoların bulunduğu daha alçak ikincil kütlelen oluşmaktadır. Ana kütle betonarme strüktür ile yapılmışken; yan birimin duvarları tuğla yığma, döşemeleri betonarmedir. Yapıda bodrum katta depolama, zemin katta satış, birinci katta ise büro işlevleri olmak üzere işlevler kat bazında ayrılmış, yapının kuzeydoğusu hariç bütün köşelerine merdivenler yerleştirilmiştir. Merdivenlerden güneydoğu taraftaki servis için, batı taraftaki esnafların kullanımı için özelleştirilmiştir. Zemin katta mekânın merkezindeki basık kemerli giriş kapıları, geniş açıklıklar tasarlanmıştır. Tonoz açıklığı, daire dilimi ve üç dikdörtgene bölünmüştür. Proje, Fidan Han'ın doğusunda ofis ve dükkân birimlerini içeren kırma çatılı çarşı yapısını içerse de, bu yapıya dair çizimler bulunamamıştır (*Femir-Akozan 1950f, 150; Resim 28-29*).



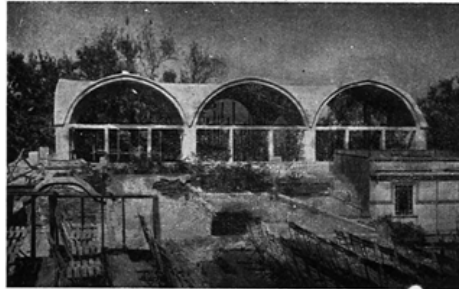
Resim 28-29. Solda: 2020 yılında Bursa Hal ve Çarşı (Fotograf: Ekin Inan, Yıl:2020) Sağda: Bursa Hal ve Çarşı zemin kat planı (Femir-Akozan 1950f, 149)

Bursa Hal ve Çarşı yapısının, dönemindeki hal yapılarından en önemli farkı, geniş bir açıklığı geçen kaburgalı çapraz tonozlu üst örtü sistemidir. Betonarme tonozlu örtü modeli, Hilton Otel ve İstanbul Belediye Sarayı gibi dönemin ikonik yapılarında, hal projesinden daha geç bir tarihte ve belki de Femir ve Akozan'ın projesinden esinlenerek kullanılmıştır. Femir ve Akozan beton kabuklarla ve eğrisel kirişlerle çalışma fikrini 1935'ten itibaren benzer projeler tasarlayan Pier

Luigi Nervi'yle eşzamanlı uyguladıkları anlaşılmaktadır (*Chamales 1958, 28,69*). Femir ve Akozan'ın dönemi için öncü olan strüktürel formun, *Arkitekt* dergisi'nde bağlamındaki tarihi yapılardan esinlenerek oluşturulduğu ifade edilir (*Femir- Akozan 1950f, 150*). Aslında, çevresindeki Osmanlı Dönemi han ve bedesten yapıları, kubbeli bir karakterdedir, binanın refere ettiği üst örtü modeli Roma- Bizans mimarisinde tercih ediliyordu (*Resim 30-31-32*).

İstanbul'dan sonra en aktif oldukları ikinci şehir olan Bursa'da önemli projeler tasarlayan Femir- Akozan'ın özellikle, Bursa Hal ve Çarşı projesinde, yeniyi arayan ve üreten yönleri öne çıkar.

Resim 30-31. Bursa Hal'i'nin üst örtüsü inşaat halinde (Femir- Akozan 1950f, 152)



Resim 32. Çapraz tonozların güncel hali (Fotoğraf: Ekin İnan, Yıl: 2020)



SONUÇ VE DEĞERLENDİRME

Hasan Halit Femir, 44 yıllık kısa yaşamında, çok sayıda önemli proje gerçekleştirmiş ve Güzel Sanatlar Akademisi mimarlık eğitiminde önemli katkılar sağlamıştır. Dönemindeki birçok mimar gibi, Galatasaray Lisesi'nden mezun olması, yabancı dil bilen, çok yönlü bir birey olarak yetişmesini sağladığı gibi aynı zamanda, mimari ifade tekniklerine daha erken bir dönemde öğrenmesine katkıda bulunmuştur.

Güzel Sanatlar Akademisi'ndeki hocaları Bruno Taut ve Ernst Egli'den yere uyum,

işlevsellik ilkelerini edinmiş ve projelerini en erken döneminden itibaren bu ilkeler doğrultusunda şekillendirmiştir. Bruno Taut'tan proje tasarım sürecinde, teknik ve sanatsal yönlerini bir arada düşünme ve malzemeyi estetik değer veren bir öge olarak kullanma fikirlerini edindiği anlaşılır. Yurtdışı stajları ve gezileriyle, modern mimari yaklaşım ve uygulamaları birinci elden gözlemleme fırsatı edinerek öğrencilik yıllarında kazandığı edinimlerini pekiştirmiştir.

Halit Femir'in mimari üretiminin en belirleyici özelliği, yenilikçi ve ilerleyici yönüdür. Yenilikçi yönü, malzeme seçimi, teknolojik çözümlere verdiği önem, dene-diği yeni strüktürel çözümler ve uygulama



biçimleri ile somutlaşır. Güzel Sanatlar Akademisi'ndeki arşiv belgeleri, mimarın tasarımda ve eğitimdeki çağdaş ve yenilikçi tavrı, belli bir kalitedeki üretimlerine rağmen Güzel Sanatlar Akademisi'nde ondan daha yaşlı kuşaktaki mimarlar tarafından ikinci plana itildiğini ortaya koyar.

Halit Femir, tarihselci bir dil kurmak yerine mevcut olanı analiz ederek güncelle aktarmayı tercih etmiştir. Tarihi yapıların üst örtüsünü betonarme yapım teknikleri ile yorumladığı ve Türkiye mimarlığında öncü ve yeni strüktürel sistem kazandırdığı, Bursa Hal ve Çarşı bu tavrını yansıtır. Konut projeleri, bahçeyle ilişkili mekânları, geniş açıklıklı, farklı malzemelerle tasarladığı cepheleri ile belli bir çizgiyi devam ettirmiştir. Konut cephelerinde betonarme, taş, ahşap ve cam ile belli bir tasarım karakteristiği kurmuştur.

Mimar, aile ve akademi çevresi ve karizmatik olduğu ifade edilen kişiliği ile iş bağlantılarını kurmuş ve çalışkanlığı

ve muhtemelen iyi bir organizasyon yeteneği ile bunları zengin bir mimari üretime dönüştürmüştür. Femir, mesleki kariyerindeki tutumu paralelinde, akademi-deki eğitimci rolüyle, öğrencileri özgün arayışları olan, kendi tasarım kararlarını verebilen bireyler olarak yetiştirmeyi hedeflemiştir.

Şevki Vanlı (1954), Halit Femir'in ölümünden sonra kaleme aldığı yazıda, Femir'in mevcut mimari stillerden uzak durarak, kendi çizgisini oluşturduğunu ifade etmiştir. Gerçekten de mimarın üretimleri ne 1930'ların yaygın stili olan kübik mimari ne de 1940'larda hâkim olan II. Milli Mimari sınırlarına hapsolmemiştir. Mimari tanıyan kişilerin çoğunun hayatını kaybetmiş olması, sözlü tarih çalışmalarını yapabilecek kişilerin de sınırlı olması çalışmanın temel zorluğu olmuştur. Bütün zorluklara rağmen çalışma, Halit Femir yenilikçi modernist tutumu ve Güzel Sanatlar Akademisi'nde kendine has eğitim yaklaşımı, Ernst Egli ve Bruno Taut'un tasarım temellerinin tavizsiz savunucu olan yönünü ortaya koymasından değerlidir.

KAYNAKÇA

- Akozan, F., (1954), H. Femir'i Kaybettik. *Arkitekt*, 273-274, 141.
- Akozan, F., (1954), H. Femir'i Kaybettik. *Arkitekt*, 273-274, 141.
- Akozan, F., (1989), Resim Heykel Müzesi Kuruluş Anıları. *Mimar Sinan Üniversitesi Resim Heykel Müzesi*, 3, 9.
- Akozan, F., Femir, H., Yapanar, A. (1952), İstanbul Şenesen Evler Yapı Kooperatifi Mahallesi. *Arkitekt*, 253-254, 167-173.
- Altan Ergut, E., (2009), Cumhuriyet Dönemi Mimarlığı: Tanımlar, Sınırlar, Olanaklar. *Türkiye Araştırmaları Literatür Dergisi*, (13) , 121-130 . <https://dergipark.org.tr/tr/pub/talid/issue/43449/529931>.
- Altan , Elvan. "Modern Mimarlığın Korunması ve Tarihyazımı." In *Kültür Mirası Yönetimi: Neden ve Nasıl?*, 577-585. İstanbul: İstanbul Bilgi Ün., 2023.
- Anonim (1950, 3 Temmuz). Dünkü Yüzme Müsabakaları. *Cumhuriyet*. s.4.
- Anonim. (1939, 9 Haziran). Fuarda Çalışmalar Arttı. *Ulus*. S.6.
- Anonim. (1943, 25 Mayıs). Ortaköyde Yüzme Havuzu Dün Açıldı. *Vakit*, s.2.
- Anonim. (1945, 17 Eylül). Misafir İngiliz Denizciler. *Cumhuriyet*. s.1.
- Anonim. (1946, 15 Aralık). Ankara Sanayi Ticaret Odası'ndan. *Ulus*. s.5.
- Anonim. (1981, 28 Kasım). Süt Üretimi İçin Devlet Desteği Gerekli. *Cumhuriyet*, S.5.
- Anonim. <https://www.hurriyet.com.tr/galeri-reina-saldirisi-ne-zaman-oldu-iste-reina-saldirisinda-yasananlar-41604927/2> erişim tarihi 16.01. 2022.
- Anonim. <https://www.kitantik.com/product/FATURA-IPEKCILIK-KOLLEKTIFSIRKETI->
- Anonim., (1952), Kadınların İdare Ettikleri Bir Banka. *Hayat Dergisi*, 1 (2), 24.
- Anonim., (1935), Güzel San'atlar Akademisi Yıllık Talebe Sergisi. *Arkitekt*, 55-56, 207-213.
- Anonim., (1935), Güzel San'atlar Akademisi Yıllık Talebe Sergisi. *Arkitekt*, 55-56, 207-213.
- Anonim., (1940), Güzel San'atlar Akademisi Yüksek Mimari Şubesi Diploma projeleri. *Arkitekt*, 111-112, 55-68.
- Anonim., (1953), Taksim Sanat Müzesi Projesi. *Arkitekt*, 261-262, 137-138.
- Anonim., (1953), Taksim Sanat Müzesi Projesi. *Arkitekt*, 261-262, 137-138.
- Anonim., (1969), Feridun Akozan. *Arkitekt*, 334, 52-53,58.
- Arslan, R. (1974), İstanbul Kentleşme Sürecinde Yapısal Değişme Etkileri. İstanbul Üniversitesi Sosyoloji Konferansları Dergisi, 12. Kitap, Ayrı Basım: İstanbul.
- Aru, K. A. (1995). Yapı'dan Seçmeler 7, *Anılarda Mimarlık* (9-23). Yapı Endüstri Merkezi Yayınları.
- Aru, K. A. (2002). *Bir Üniversite Hocasının Yaşamının 80 Yılı*. YEM Yayınları.
- Aru, K. A., & Gorbun, R. (1952), Levend Mahallesi. *Arkitekt*, 253-254 , 174-181.
- Aslanoğlu, İ. (1980), *Erken Cumhuriyet Dönemi Mimarlığı (1923-1938)*. ODTÜ Mimarlık Fakültesi Basım İşliği.
- Atalay Franck, O. (2015). *Politika ve Mimarlık Ernst Egli ve Türkiye'de Modernliğin Arayışı (1927-1940)*. TMMOB Mimarlar Odası.
- Atatürk Kitaplığı Arşivi, Şenesenler Konut Kooperatifi Vaziyet Planı.
- Aysel, N. , Hızlı, N., (2016), Ernst Egli'nin Güzel Sanatlar Akademisi Mimarlık Eğitimi Reformu Çalışmaları. *Mimarlık*, 289, 16-21. <http://www.mimarlikdergisi.com/index.cfm?sayfa=mimarlik&DergiSayi=403&ReclD=3911>
- Batur, A. (1998), 1925-50 Döneminde Türkiye Mimarlığı, (ed. Y. Sey, D. Özkan). *75 yılda Değişen Kent ve Mimarlık*. (s. 209-234). Türkiye Ekonomik ve Toplumsal Tarih Vakfı.
- Bozdoğan, S. (2008). *Modernizm ve Ulusun İnşası: Erken Cumhuriyet Türkiye'sinde Mimari Kültür*. Metis Yayınları.
- Buğra, A. (1998). The Immoral Economy of Housing in Turkey. *International Journal of Urban and Regional Research*, 22 (2), 303-317.
- Buğra, A., (2002), The Immoral Economy of Housing in Turkey. *International Journal of Urban and Regional Research*, 22(2) , 303-317.
- Cengizkan, A. (2002), *Modernin Saati*, Mimarlar Derneği, Boyut Yayın Grubu.
- Chamales, C. J.(1958). *The Works of Pier Luigi Nervi*, Frederick A. Praeger.
- Çoban, A. N. (2012). Cumhuriyetin İlanından Günümüze Konut Politikası. *Ankara Üniversitesi SBF Dergisi* , 67, (3), 75-108.

- Doğusan Alexander, G. N. (2013). *Bir Modernleşme Pratiği Olarak Kooperatifçilik ve Bahçeli Konut Yerleşimleri* (Doktora tezi, İstanbul Teknik Üniversitesi Fen Bilimleri Enstitüsü). İTÜ. <https://polen.itu.edu.tr/items/2b53dca6-c2fb-4013-8964-53dafd5019c8>
- Doğusan Alexander, G. N. (2017). Caught between Aspiration and Actuality: The Etiler Housing Cooperative and the Production of Housing in Turkey. *Journal of Architectural Historians*, 76 (3), 349-366.
- DOKUMA-FABRIKASI-BURSA-1965-PULLU_0z8kgljtjowe20651gbl. erişim tarihi 21.03.2020
- Ebüzziya Z., Kozikoğlu S. (1986). *1921-1933 Galatasaray Tarihçesi - 1933 Mezunları ve 50 Yılları*, Galatasaray Eğitim Vakfı.
- Ebüzziya Z., Kozikoğlu S. (1986). *1921-1933 Galatasaray Tarihçesi - 1933 Mezunları ve 50 Yılları*, Galatasaray Eğitim Vakfı.
- Eldem, S. H., Akozan, F. (1982). *Topkapı Sarayı Mimari Bir Araştırma*, Kültür ve Turizm Bakanlığı.
- Eyüboğlu, B. R. (1995). *Resim Yaparken*. Bilgi Yayınevi.
- Femir, H. Akozan, F., (1954), Türkiye İş Bankası Beyoğlu Şubesinin Yeni Binası. *Arkitekt*, 255-256-257-258, 51-56.
- Femir, H., (1937), 1937 İzmir Fuarında Çimento Pavilyonu. *Arkitekt*, 82-83, 275.
- Femir, H., (1937), 1937 İzmir Fuarında Çimento Pavilyonu. *Arkitekt*, 82-83, 275.
- Femir, H., (1938), Ortaköy'de Bir Villa. *Arkitekt*, 85, 14-15.
- Femir, H., (1939), 1939 İzmir Beynelmlel Fuarı. *Arkitekt*, 105-106, 198-207.
- Femir, H., (1939), İzmir Vilayet Pavilyonu: Dünkü İzmir, Bugünkü İzmir, Yarınki İzmir. *Arkitekt*, 105-106, 208-211.
- Femir, H., (1944), Lido Yüzme Havuzu. *Arkitekt*, 155-156, 244-249.
- Femir, H., (1947), Ortaköy'de Elagöz Evi. *Arkitekt*, 187-188, 153-156.
- Femir, H., Akozan, F., (1946), "Sivas Kongresi" Anıdı Proje Müsabakası. *Arkitekt*, 175-176, 158-160.
- Femir, H., Akozan, F., (1946), "Sivas Kongresi" Anıdı Proje Müsabakası. *Arkitekt*, 175-176, 158-160.
- Femir, H., Akozan, F., (1950a), Mudanya İmar Planı. *Arkitekt*, 219-220, 68-70.
- Femir, H., Akozan, F., (1950b), Selim Süter Evi. *Arkitekt*, 219-220, 45-50.
- Femir, H., Akozan, F., (1950c), Bay Mehmet Aker Villası. *Arkitekt*, 227-228, 214-217.
- Femir, H., Akozan, F., (1950c), Bay Mehmet Aker Villası. *Arkitekt*, 227-228, 214-217.
- Femir, H., Akozan, F., (1950d), ANTAŞ Yolcu Bekleme Salonu. *Arkitekt*, 221- 222, 98-99.
- Femir, H., Akozan, F., (1950d), ANTAŞ Yolcu Bekleme Salonu. *Arkitekt*, 221- 222, 98-99
- Femir, H., Akozan, F., (1950d), ANTAŞ Yolcu Bekleme Salonu. *Arkitekt*, 221- 222, 98-99
- Femir, H., Akozan, F., (1950e), İpekkilik Kollektif. *Arkitekt*, 221-222, 3, 93-95.
- Femir, H., Akozan, F., (1950f), Bursa Hal ve Çarşı Binaları. *Arkitekt*, 223-224-225- 226, 147-152.
- Femir, H., Akozan, F., (1951a), Yapı ve Kredi Bankasının Beyoğlu'nda Yeni Şubesi. *Arkitekt*, 231-232, 49-51,65.
- Femir, H., Akozan, F., (1951b), Küçük Sahne. *Arkitekt*, 231-231, 52-54.
- Femir, H., Akozan, F., (1953b), Türkiye İşbankası Küçük Ajans Binaları. *Arkitekt*, 269- 270-271-272, 26-31.
- Femir, H., (1940), Atlı Spor Binası. *Arkitekt*, 115-116, 148-149.
- Gezgin, A. Ö., (2003), *Akademi'ye Tanıklık 2 Güzel Sanatlar Akademisi'ne Bakışlar...* Bağlam Yayıncılık.
- Gurbetoğlu, A. Sevin B., Özdemir A. (2013), Zamanın Gölgesinde Aru'nun Kenti. *Megaron Dergisi*, 8 (3), 131-136.
- Güner, D. (2005). İzmir Mimarlık Rehberi, Mimarlar Odası İzmir Şubesi.
- Gürel, M. (2014), Türkiye'de İçmimarlığın Bir Hikayesi, U. Şumnu (Ed.), *Türkiye'de İçmimarlık ve İçmimarlar* (pp. 21-26), İçmimarlar Odası Yayınları.
- Hancı, A., Cansever, T., (1952), Rifat Yalman Evi. *Arkitekt*, 249-250-251-252, 107- 109.
- Hörner, U., (2020), Die Architektenbrüder Bruno und Max Taut, Gebr. Mann Verlag.
- İzgi U., Bir M. (1961), Çiftahavuzlarda Bir Villa. *Arkitekt*, 303, 56-57.
- Jackson, L. M. (2019). The psychology of prejudice: From attitudes to social action (2nd ed.). American Psychological Association. <https://doi.org/10.1037/0000168-000>
- Kaprol, T., (2002), Cumhuriyet Sonrası 1930- 1950 Yılları Arasında Bursa'da Mimari Gelişim. *Uludağ Mimarlık Fakültesi Dergisi*, 7-1, 171-184.
- Karayaman, M. (2018), İzmir Radyosunun Kuruluşu ve İlk Yıllardaki Faaliyetleri. *Çağdaş Türkiye Tarihi Araştırmaları Dergisi*, 18, 37, 563-588.
- KARDÜZ, A. R. (2017, 8 Ocak). Reina'nın hikayesi *Milliyet*, <https://www.milliyet.com.tr/yazarlar/ali-riza-karduz/reina-nin-hikayesi-2374841>
- Koçu, R. E., "Bostancı", İstanbul Ansiklopedisi (İstanbul: Neşriyat Kolektif. 1960; Cilt. 6 ss. 2794-6)
- Kortan, E. (2006). *Kaybolan İstanbul'um, Bir Mimarın Anıları (1947-1957)*, Boyut Yayın Grubu.
- Laruche D., Maeso J., Ziegler V. (2020). *Le Corbusier Türkiye'de: İzmir Nazım Planı 1939 - 1949*, Kırmızı Kedi Yayınları.
- Le Corbusier Vakfı Arşivi, 17.12.1938 Tarihli Belge.
- Le Corbusier Vakfı Arşivi, 20.06.1939 Tarihli Belge.
- M.S.G.S.Ü. Personel Dairesi Arşivi, 45 Numaralı Dosyada Tarihlendirilmemiş Belge.
- M.S.G.S.Ü. Personel Dairesi Arşivi, 03.03.1948 Tarihli Belge.
- M.S.G.S.Ü. Personel Dairesi Arşivi, 17.05.2011 Tarihli Belge.
- M.S.G.S.Ü. Personel Dairesi Arşivi, 45 Numaralı Dosyada Tarihlendirilmemiş Hizmet Dökümü.
- Menteşe, E., (1955), İstanbul'un İmarı. *Arkitekt*, 279, 27-38.
- Menteşe, E., (1955), İstanbul'un İmarı. *Arkitekt*, 279, 27-38.
- Okumuş G., Okumuş G. (2015). Bay Selim Süter Evi, *Türk Mimarlığında Modernizmin Yerel Açılımları, XI (Poster Sunuşları Bildiri Özetleri)*, *Docomomo_tr*, Bolu. https://www.researchgate.net/publication/340090749_Docomomo_Turkiye_Mimarliginda_Modernizmin_Yerel_Acilimleri_XI_Kamil_Koc_Apartmani_Bursave_Bay_Selim_Suter_Evi_Bursa.
- Önal, M. (1995). *Yapı'dan Seçmeler 7, Anılarda Mimarlık*, (

- pp. 62-77), Yapı Endüstri Merkezi Yayınları.
- Özel, M. K. (2011). Hoca Hocalarını Anlatıyor . Tasarım + Kuram , 7 (10) , 79-94 . DOI: 10.23835/tasarimkuram.240870
- Özorhon, G., (2016), A Study on Analysis of Housing Settlement: In The Case of Senesenevler, *open house international*, 41,1, 59-66.
- Safa, O. (1995). Yapı'dan Seçmeler 7, *Anıtlarda Mimarlık* (pp. 78-99), Yapı Endüstri Merkezi Yayınları.
- Sayar, Z. (1952), Merbank Mahallesi. *Arkitekt*, 253-254, 215-224
- Sayar, Z. (1952), Merbank Mahallesi. *Arkitekt*, 253-254, 215-224.
- Serçe, E. (2018). *150. Yılında İzmir Belediyesi Tarihi*. (II. Cilt). APİKAM.
- Tanyeli, U. (1998). 1950'lerden Bu Yana Mimari Paradigmaların Değişimi ve "Reel Mimarlık". Y. Sey (Ed.), *75 Yılda Değişen Kent ve Mimarlık* (255-272), Tarih Vakfı Yayınları.
- Taut, B. (1938). *Mimar Bilgisi*. Güzel Sanatlar Akademisi.
- Taut, B. (2021). İstanbul Günlüğü 10.11.1936-13.12.1938 (Çev. T. Turan). Kırmızı Kedi.
- Tekeli, İ. (2012). Seyfi Arkan'ın Yaşamı ve Mimarlığının Toplumsal Bağlamı, A. CENGİZKAN, A.D. İNAN, Cengizkan N.M. (Ed.), *Modernist Açılımda Bir Öncü: Seyfi Arkan* (pp. 15-26). TMMOB Mimarlar Odası Yayınları.
- Tuncer, F., Yergün, U., Omay Polat, E. Ve Çelebioğlu, B., (2008). "Bursa-Merinos Yünlü Dokuma Sanayi Kompleksi" (Poster ve Bildiri Sunumu), Türkiye Mimarlığında Modernizmin Yerel Açılımları IV, Bursa: Uludağ Üniversitesi Mühendislik-Mimarlık Fakültesi.
- Vanlı, Ş. (1954), Kayıplarımız: Halit Femir. *Arkitekt*, 273-274, 142-143.
- Yavuz, E. (2014) An Aesthetic Response To An Architectural Challenge: Architecture's Dialogue With The Arts In Postwar Turkey [Unpublished Doctoral Dissertation]. Middle East Technical University.
- Yiğiter, M. (1947), Mesken Buhranını Önleyici Tedbirler Ve Kooperatif Evler. *Karınca Dergisi*, 128.
- Yüzer, C., Cephaneçigil G., (2021), "Rebii Gorbun: Mimarlık ve Seramik Arasında Bir Kariyer." *METU JFA*, 38, 1,1-22. <https://doi.org/10.4305/METU.JFA.2021.1.6>.