

**Özet**

Mimar Affan Galip Kırımlı, Güzel Sanatlar Akademisi'nden (GSA) 1946 yılında mezun olduktan sonra mesleğine aynı kurumda Arif Hikmet Holtay'ın asistanı olarak devam etmiştir. Türkiye'deki "Uluslararası Stil" yaklaşımının ilk adımlarının atıldığı 40'lı yılların sonlarından itibaren hem yarışma projeleri hem de serbest mimarlık hizmetleri bağlamında aktif mimarlar arasında yer almıştır. Kırımlı, vefat ettiği 2000 yılına kadar mimari üretimlerini sürdürmüştür.

Mimari uygulamalarının yanı sıra Mimarlar Odası'nın kurucularından olan Kırımlı, örgütün ilk yönetim kurulunda görev almıştır. Kırımlı, aktif mesleki hayatının önemli bir kısmını oluşturan yarışmalardan sayısız ödül ve derece kazanmıştır. Kırımlı, tasarım ve uygulamaları bağlamında Çağdaş Türk Mimarlığının önemli temsilcisi ve üreticisi olmuştur. Sağlık binaları, kültür merkezleri, konutlar, idari binalar gibi farklı ölçek ve tipolojilerdeki yarışmalarda ödüller kazanan Kırımlı, dönemin özelliklerini yansıtan mimari üretimler gerçekleştirmiştir. Ayrıca davet alarak yaptığı yarışma jüri üyelikleri sonucu modern mimari örneklerin ülkeye kazandırılmasında önemli rol oynamıştır. "Çağdaş" ve "yarışmacı" mimar kimliğini mesleki hayatının sonuna kadar benimseyen Affan Kırımlı, modernist bir çizgi, özgün ve yalın bir mimari dile sahiptir.

Bu makale, mimarlık ortamında çalışmaları pek az bilinen yirminci yüzyıl Türk Modern Mimarlığın üretken aktörlerinden olan Affan Kırımlı'nın mimarlık serüvenine ve mimari üretimlerine odaklanmaktadır. Çalışmada, mesleki serüveni konusunda sınırlı bir bilgiye sahip olunan mimarın katıldığı yarışmalar ve çalışmalarının kapsayıcı ve detaylı bir biçimde sunulması hedeflenmektedir. Bu sunuşta, Kırımlı'nın çalışmaları üç dönem (1946-1954), (1955-1966), (1967-1984) üzere incelenmektedir. Dönemlerin belirlenmesinde Kırımlı'nın "Türkiye'de Çağdaş Mimarlık Hareketleri" başlıklı makalesindeki dönemsel ayırmadan yararlanılırken ulusal/uluslararası ölçekte yaşanan sosyopolitik, iktisadi, hukuki, kültürel ve mimari değişimler ve kırılma noktalarından da faydalanılmıştır. Bununla birlikte, dönemsel anlatıda mimarın Akademi'den mezun olduğu 1946 yılında başlayan mesleki kariyerindeki yarışma katılımları/jüri üyelikleri/mimari uygulamaları, dönemin mimarlık yaklaşımı paralelinde yorumlanmaktadır. Bu çerçevede yazı, Kırımlı'nın çalışmalarını dönem koşulları bağlamında analiz ederek literatüre kazandırmayı amaçlarken yirminci yüzyılın ikinci yarısındaki Türk Modern Mimarlık ortamını büyüteç altına alarak bir mimarlık tarihi okuması da gerçekleştirmektedir.

**Anahtar Kelimeler:** Affan Kırımlı, Wilhelm Schütte, Modern Mimarlık, Yarışma Pratiği, Güzel Sanatlar Akademisi.

# Çağdaş ve Yarışmacı Bir Mimar: Affan Kırımlı'nın Mimarlık Serüveni

## A Contemporary and Competitive Architect: The Architectural Adventure of Affan Kırımlı

Gürkan Okumuş  
İstanbul Topkapı Üniversitesi, Tasarım Bölümü, İstanbul, Türkiye

Basvuru tarihi/Received: 18.03.2023, Revize tarihi/ Revised: 05.10.2023, Kabul tarihi/Final Acceptance: 07.02.2024

**Extended Abstract**

After graduating from the Academy of Fine Arts in 1946, architect Affan Kırımlı continued his career at the same institution as Arif Hikmet Holtay's assistant. He has been among the active architects in the context of both competition projects and freelance architectural services since the late 40s, the first steps of the "International Style" approach in Turkey. Kırımlı continued his architectural productions until 2000, when he passed away. In addition to his architectural practices, Kırımlı, one of the founders of the Chamber of Architects, took part in the first board of directors of the organization. Kırımlı has won numerous awards and degrees from competitions that constitute an important part of his professional life. Kırımlı has been an important representative and manufacturer of Contemporary Turkish Architecture in regard of its design and applications. Having won awards in competitions of different scales and typologies such as health buildings, cultural centers, residences, and administrative buildings, Kırımlı produced architectural productions reflecting the characteristics of the period. In addition, he played an important role in bringing modern examples to the country as a result of being invited as a jury member. Adopting the identity of a "contemporary" and "competitive" architect until the end of his professional life, Affan Kırımlı has a modernist approach and authentic and basic architectural language.

This article focuses on the architectural productions of Affan Kırımlı, one of the productive and little-known actors of the twentieth century Turkish Modern Architecture. This study aims to present Kırımlı's architectural projects with a comprehensive and detailed approach. In this research, the works of Kırımlı are examined over three periods (1946-1954), (1955-1966), (1967-1984). While defining the periods, both the periodical discourse in the article titled "Contemporary Architectural Movements in Turkey" by Kırımlı and socio-political, economic, legal, cultural and architectural changes and breaking points experienced on a national/international scale were utilized. In addition, in this periodical explanation, the architect's professional carrier (the participation in the competition / jury membership / architectural practices), which started in 1946, when he graduated from the Academy, is interpreted in parallel with the architectural approaches of the period.

In this regard, the time span between 1946-54, which constitutes the first period of the research, with the end of World War II, a new era has begun for Turkish architecture. During the period that Kırımlı called "The Revival of the Contemporary Architecture Movement", while the trend of modernity gradually increased, resistances against the conservatist architectural understanding took place. At the same time, during this period, Kırımlı, as a new graduate, won awards from architectural competitions and carried out first practices within the scope of modern architectural approach of the period. The years between 1955 and 1966, which Kırımlı defines as the "second period after the war", is a nostalgic period in which longing for the past increases. Accordingly, the construction of the new and modern on a national scale is subject to some obstacles by legal means in this period. For this situation, Kırımlı states that the High Council of Monuments, which was established for the protection of "old", deviated from its purpose and was used to prevent the "new". During the period, while producing architecture within the framework of the modern approach, he was invited to be a jury member from many competitions. For the last period discussed in the research, the 17-years period between 1967-1984, Kırımlı states that "architectural competitions, which have an important role in the spread of contemporary approach, are gradually deteriorating". He emphasizes that "Post-Modernist movement has emerged in our country, where the modern period has not yet been fully understood". Consequently, the article aims to contribute to the literature by analyzing his works according to periodical explanation approach, and also carries out an architectural history reading by scrutinizing the Turkish Modern Architecture atmosphere in the second half of the twentieth century.

**Keywords:** Affan Kırımlı, Wilhelm Schütte, Modern Architecture, Competition Practice, Academy of Fine Arts

## GİRİŞ

Yirminci yüzyılın ikinci yarısı, Türkiye'deki mimari paradigmanın değiştiği ve modernist eğilimlerin giderek arttığı bir zaman dilimini kapsamaktadır. II. Dünya Savaşı sonrası Avrupa ve Amerika'da benimsenmiş olan Uluslararası Stil yaklaşımının Türkiye'de yerel ve özgün yansımalarının görüldüğü ve modern mimarlığın Türkiye'de gelişim gösterdiği bu periyot içerisinde tasarlanan yapılar, çağdaş ilkeler ve biçimler doğrultusunda inşa edilmiştir (Batur, 1984, 1403). Bu dönemde, Türkiye'de modern tasarım prensiplerine hâkim mimarların sayısının azlığı bilinirken rasyonel ve modernist bir çizgiye sahip Affan Kırımlı'nın mimari üretimleri dönem içerisinde dikkat çekici bir örnek oluşturur. Ne var ki, Türkiye'deki çağdaş mimarlığın sayısız örneklerini sunan Affan Kırımlı'nın Cumhuriyet dönemi mimarlığında özel bir yeri olmasına karşın çok yönlü mimarlık serüveni yeterince bilinmemektedir. Söz konusu çalışma çerçevesinde, Kırımlı'nın çağdaş ve yarışmacı bir kimliğe sahip mimar profili detaylı biçimde ortaya konarak mimari üretimleri ve tasarım yaklaşımının kavranması hedeflenmektedir. Bu doğrultuda yazı, Kırımlı'nın çalışmalarını üç dönem üzerinden inceler. Dönemlerin belirlenmesinde Kırımlı'nın "Türkiye'de Çağdaş Mimarlık Hareketleri" başlıklı makalesindeki dönemsellikten yararlanılırken ulusal/uluslararası ölçekte yaşanan sosyopolitik, iktisadi, hukuki, kültürel/mimari değişimler ve kırılma noktalarından da faydalanılmıştır. Bununla birlikte, dönemsellik anlatıda mimarın Akademi'den mezun olduğu 1946 yılında başlayan mesleki serüvenindeki yarışma katılımları/jüri üyelikleri/mimari uygulamaları, dönemin mimarlık yaklaşımı paralelinde yorumlanmaktadır. Bu bağlamda, ilk dönemi oluşturan 1946-54 yılları arası, II. Dünya Savaşı'nın sona ermesiyle Türk mimarlığı için yeni bir dönem başlamıştır. Kırımlı'nın "Çağdaş mimarlık hareketinin yeniden canlanması" olarak adlandırdığı dönem içerisinde çağdaşlık eğilimi giderek

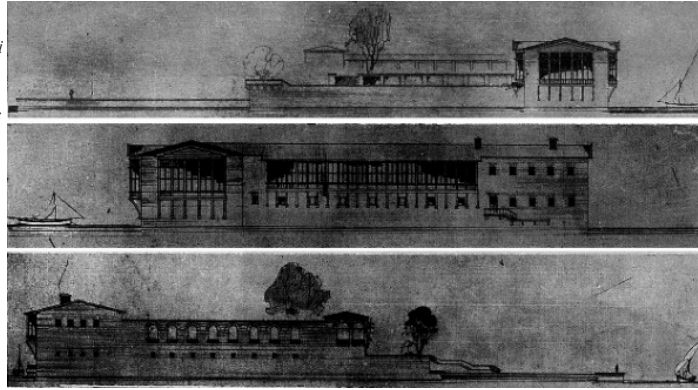
artarken konservatist mimarlık anlayışına karşı direnişler gerçekleşmiştir (Kırımlı, 1983, 36). Kırımlı'nın "Savaş sonrası ikinci dönem" olarak tanımladığı 1955-66 yılları arası, geçmişe duyulan özlemin arttığı bir periyottur. Dönem içerisinde ulusal ölçekte yeni ve modernin inşası, çeşitli hukuki yollarla bazı engellenmelere maruz kalır. Kırımlı, bu durum için, eski eserlerin korunması hedefiyle kurulan Anıtlar Yüksek Kurulu'nun amacından saparak yeniyen engel olmak için kullanıldığını belirtir. Bu engellere karşın, dönem içerisinde rasyonel ve modern prensipler doğrultusunda pek çok ikonik mimari yapı tasarlanmıştır. Çalışmada ele alınan son dönem olan 1967-84 yılları arasındaki süreç için Kırımlı, "Çağdaş anlayışın yayılmasında önemli rolü bulunan mimarlık yarışmalarının giderek yozlaştığını" ifade eder. Ayrıca Kırımlı, "Henüz modern döneme geçmemiş olan ülkemizde kişisel beğenilerden kaynaklanan Post-Modernist akımın ortaya çıktığını" vurgular. Bu bilgiler çerçevesinde makale, Kırımlı'nın çalışmalarını periyodik anlatı yöntemiyle dönem koşulları bağlamında analiz ederek literatüre kazandırmayı amaçlamakta, yirminci yüzyılın ikinci yarısındaki Türk Modern Mimarlık ortamını büyüteç altına alarak bir mimarlık tarihi okuması da gerçekleştirmektedir.

### **Affan Kırımlı'nın Tasarım Yaklaşımı ve Mesleki Serüveni**

Güzel Sanatlar Akademisi'nde (GSA) mimarlık eğitimi sırasında Arif Hikmet Holtay, Sedat Hakkı Eldem ve Wilhelm Schütte gibi önemli isimlerin atölyelerinde çalışan Affan Kırımlı'nın mesleki kariyeri, 1946 yılındaki mezuniyeti sonrası okuldaki Yüksek Mimarlık Bölümü hocalarından Holtay'ın Proje Atölyesi ve Binalar Bilgisi Kürsüsü'ne asistan olarak kabul edilmesiyle başlamıştır (Şekil 1). GSA'dan mezun olduktan sonra mesleğine aynı kurumda devam eden Kırımlı, 40'lı yılların sonları ve 50'lerin başlarından itibaren hem yarışma projeleri hem de serbest mimarlık hizmetleri bağlamında üretken mimarlar arasında yer almış ve vefat ettiği 2000 yılına kadar mimari çalışmalarını

sürdürmüştür (Mimar, 1981, 28). Kırımlı'nın kariyerine başladığı 40'lı yılların ikinci yarısından itibaren mesleki serüveninin başat belirleyicisi ise yarışmalar olmuştur. Bu süreç içerisinde 17 birincilik ve 50'yi aşkın derece ve mansiyon kazanan<sup>1</sup> Kırımlı'nın mimari uygulamalarının yanı sıra Mimarlar Odası'nın kuruluşunda büyük emeğinin olduğu ve ilk yönetim kurulunda görev aldığı bilinmektedir.<sup>2</sup> (Arkitekt, 1954, 190-191; Mimar, 1981, 28; Mimarlık, 2004, 14).

**Şekil 1.** sol, Affan Kırımlı'nın Holtay atölyesinde gerçekleştirdiği "Kuruçeşme Adasında Bir Kazino Projesi" adlı öğrenci projesine ait çizimleri, sağ, 1945-46 döneminde GSA mezunları arasında yer alan Affan Kırımlı. (Kırımlı, 1945, 254-255; Mimarlık, 1946, 22)



- 1981 yılına ait Mimar Dergisi'nde belirtilen sayısal veri ile bu çalışmada faydalanan resmi yarışma kayıtları arasında farklılıklar bulunmaktadır. Bu çalışmada yarışmalara ait ulaşılabilen sayısal veriler, Arkitekt Dergisi, Mimarlık Dergisi Sayısal Arşivleri, Mimarlık Dekorasyon Dergisi, Mimar Dergisi, TMMOB Mimarlar Odası Arşivi ve TMMOB Mimarlar Odası Yarışmalar Dizini kayıt listesinden alınmıştır.
- "Türk Mimarlar Odası İdare Heyeti, ilk toplantısını 20 Aralık 1954 tarihinde, İstanbul Teknik Üniversitesi Merkez Binası'nın 103 no.lu odasında saat 18:00'de, "İdare Heyeti Reisi" Gündüz Özdeş başkanlığında yapar. Toplantı "Umumi Kâtip" Aydın Boysan, "Muhâsib" Doğan Erginbaş, üyelerden Kemali Söylemezoğlu, Nezih Eldem, Affan Kırımlı ve Maruf Önal'ın "İştiraki" ile yapılır". bkz. Mimarlık, 2004, 14.
- "Atatürk'ün "çağdaş uygarlık düzeyine ulaşmak" ereği hep batılılaşma özlemi olarak yorumlanmıştır. Oysa Mustafa Kemal'in bütün söylev, söyleşi ve yazılarını incelersek bir tek "batılılaşma" özlemini yansıtan sözcüğüne rastlayamayız. Batılılaşma yerine hep "çağdaşlaşma" kavramını kullandığı görülür." (Kırımlı, 1974, 17).
- 1882'de kurulan ve 2 Mart 1883'te açılarak öğretime başlayan Sanayi-i Nefise Mektebi, yaklaşık bir sene kadar Sanayi-i Nefise Akademisi olarak adlandırılması sonrası 1928 yılında Güzel Sanatlar Akademisi ismini almıştır. 1964 yılında okulun adı Devlet Güzel Sanatlar Akademisi olarak belirlenmiştir. 1969 yılındaki 1172 sayılı Devlet Güzel Sanatlar Akademileri kanununun kabul edilmesi sonrası bilimsel özerkliğe kavuşan akademi, İstanbul Devlet Güzel Sanatlar Akademisi adını almıştır. 1982 yılında ise, çıkan kanunla akademilerin üniversiteye bağlanması sonrası okul, Mimar Sinan Üniversitesi ve devamında Mimar Sinan Güzel Sanatlar Üniversitesi ismini almıştır. (Cezar, 1973, 13; Cezar, 1983, 40; Küçükerem, 2005, 19; Aysel, 2012, 29).

Kırımlı, daha yeni sayılabilecek akademideki görevi esnasında dünya görüşü ve politik duruşu sebebiyle büyük zorluklar yaşar. Kırımlı, 12 Mayıs 1950 tarihinde kurulan ve Nazım Hikmet'in ikinci başkan olarak görev aldığı dünya komünizminin uluslararası teşkilatlarından Türk Barışseverler (Cemiyeti) Derneği'nin önemli isimleri arasında yer alır (Sayılğan, 2009, 229-230). Dönemin solcu aydınlarından oluşan dernek üyeleri, barışçıl bir yaklaşım ve hassasiyetle çeşitli konularda bildirimler dağıtarak tepki ve eylemlerini dile getirirse de dernek, dönemin siyasi iktidarı tarafından 28 Temmuz 1950 tarihinde kapatılmıştır. Bu süreçte, Affan Kırımlı ise, dernek üyeliği neden gösterilerek görevinden uzaklaştırılmış ve bölümdeki görevine ancak 1971 yılında dönebilmiştir (Coşkun, 2020; Mimar, 1981, 28). Ne var ki, yaşanan böylesine zorluklar karşısında Kırımlı mimarlıktan hiç kopmaz ve döneme ışık tutacak, çağın düşüncelerini yansıtacak üretimlere imza atar. Mimarlık ortamı içerisinde bulunduğu süreç boyunca oldukça üretken ve özgün çalışmaları bulunan mimarın hayata bakışı, temel yaşam

prensibi ve dolayısıyla mimarlığı kavrayış biçimini ise "çağdaş" kavramı oluşturmuştur (Kırımlı, 1983, 35). Cumhuriyetin kuruluş prensiplerinin biçimlendirdiği bir eğitim olarak büyüyen Kırımlı, Mustafa Kemal Atatürk'ün çağdaş olma ilkesi<sup>3</sup> çerçevesinde rasyonel, analitik, bilimsel ve modern ilkeler doğrultusunda hayatını şekillendirmiş ve bu bakış açısı mimar kimliğine de yansımıştır (Coşkun, 2020). "Çağa ait olma" düşüncesini benimseyerek hayatının her alanına

yansıtan Kırımlı, 1983 yılındaki yazısında çağdaş kavramına ilişkin düşüncelerini çok daha açık bir biçimde dile getirir:

"Çağdaş" sözcüğü sanıldığı gibi ille de "klasik" kavramının karşıtı değildir. İçinde bulunduğu çağın görüş ve düşüncülerini yansıtan anlamına gelir. Bu bakımdan klasikleşmiş her yapıt yaratıldığı çağın çağdaşdır. Konuya bu açıdan bakarsak içinde yaşadığımız yüzyılın kaşesini taşıyan bazı eserler de şimdiden klasikleşmişlerdir. Çünkü tüm çağlar için geçerli, değerli olmalıdır." (Kırımlı, 1983, 35)

Bu düşünceye paralel olarak Kırımlı, 1980 yılında dönemdeki adıyla İstanbul Devlet Güzel Sanatlar Akademisi'nde<sup>4</sup> gerçekleştirmiş olduğu "Mimari Nedir?" başlıklı seminerde, mimari tasarımların çağımızın standartlarına uygun, çağdaş ve yenilikçi bir çizgide olması gerekliliğini vurgular. Mimarlığın tanımını ise, insan gereksinimlerinden gelişen formlarla bir düşünme sanatı olarak yapan mimar, biçimin belirleyicisinin insan ihtiyaçları olması ve formun işlevselliğe hizmet etmesi gerektiğini savunur. Aynı zamanda, mimarlığın

diğer sanat dallarına göre yorumlama yeteneği açısından farklı olduğunu ve “yorum”un mimarlığın özünü oluşturduğunu dile getirir (*SALT Araştırma, Hayati Tabanlıoğlu Arşivi*).

Bununla birlikte, Kırımlı'nın modern/ rasyonel/çağdaş mimarlık anlayışının oluşmasında çalışma ortamı ve dönemin mimarlık kültürünün de etkisinin büyük bir öneme sahip olduğu söylenebilir. GSA'daki eğitimcilerin çalışma kültürü ve eğitim-pratik iş birliği geleneği, mimarlık ortamının çok yönlü şekillenmesinde ciddi bir paya sahiptir.<sup>5</sup> Bu çerçevede müşterek çalışma ortamını benimseyen mimarlar, özellikle yarışmalar sayesinde yüzlerce mimari proje üretmiştir (*Şahinler, 1999, 33; Kafesçioğlu, 2017, 47*). Affan Kırımlı ise, bu geleneğin aktif üreticisi konumundadır. Ayrıca, dönem arkadaşları ve ortak proje ürettikleri Muhlis Türkmen, Muhteşem Giray, Süha Toner, Maruf Önal, Turgut Övünç gibi isimlerle oluşturulan zengin bir entelektüel çevre, Kırımlı gibi dönem tasarımcılarının da modern mimarlık birikiminin olgunlaşmasını sağlamıştır (*Şekil 2*).



Elbette bu dönemin oluşumunda Türkiye'ye gelen ilk yabancı uzmanlardan biri olan Ernst Egli'nin gerçekleştirdiği Maarif Vekaleti Tatbikat Bürosu'ndaki mimarlık eğitimi reform hareketinin etkisi çok büyük bir rol oynamaktadır.<sup>6</sup> (*Demir, 2009, 25; Alpagut, 2012; Egli, 2013, 33*). Egli'nin 1927-36 yılları arasındaki görevi sonrası yerine, 1936-38 yılları arasında görevi üstlenecek olan Bruno Taut geçer. Taut, ülkeye özellikle Almanya'dan pek çok yabancı mimarlar davet ederek mimarlık eğitimi ve üretimine katkı sunmalarını talep eder. Bu doğrultuda, yurtdışından gelecek pek çok çağdaş uygulamayı ülkeye kazandıran mimarlar aynı zamanda eğitimdeki görevleriyle yeni mimarların

yetişmesini de sağlar (*Aslanoğlu, 1984, 17; Hızlı ve Aysel, 2017, 77*). Dönem içerisinde yabancı mimarların Türkiye'ye getirilerek uygulama işlerini ve akademik eğitimi onların yönetiyor olması pek çok kez eleştiriye maruz kalsa da Kırımlı, ülkenin savaşlarda tüm aydın kesimini yitirdiğini ve elbette ki bu çaresizlikte çağının öncü yabancı sanatçılarının (*Hindemith, Bartok, Le Corbusier gibi*) ülkeye davet edilerek onların mesleki yetkinliklerinden yararlanılmasının doğru olduğunu ifade eder.<sup>7</sup> (*Kırımlı, 1974, 17*). Bu düşünceler doğrultusunda, yurtdışından gelecek Tatbikat Bürosu'nda çalışan isimlerden biri de Kırımlı'nın akademideki diğer hocalarından kalın bir çizgiyle ayırdığı Wilhelm Schütte'dir.<sup>8</sup> Eğitim yapılarındaki uzmanlığı dolaşısıyla Türkiye'ye davet edilen bilim ve sanat insanları arasında tek CIAM<sup>9</sup> üyesi olan Schütte'nin yaptığı başarılı çalışmaların Cumhuriyet'in temel eğitim projelerinden olan ve İsmail Hakkı Tonguç ve Hasan Ali Yücel'in yönettiği köy enstitülerinde kullanıldığı bilinmektedir (*Kırımlı, 1992, 2*). Alman-Avusturyalı mimar ile Kırımlı'nın yolları ise akademideki



atölyede kesişmiştir. Affan Kırımlı, akademik eğitime ve uygulamalara ciddi katkıları olan Holzmeister, Taut ve Bonatz'ın Türk Modern Mimarlığındaki etkilerinin epey geniş ölçekte olduğunu ifade ederken akademi eğitimi esnasında hocası olan Wilhelm Schütte'yi onlardan ayırır.<sup>10</sup> (*Kırımlı, 1974, 18*). Ona göre öğreniciyi “gerçek ve yararlı olanı aramak” konusunda özgür bırakan Schütte'nin derslerinde sözünü ettiği konularda işlevsel öz ve kökenine dair bir kavrayış olması gerektiği fikri Kırımlı için kıymetli noktalardan biri olmuştur. (*Kırımlı, 1992, 2*). Bu bağlamda, Kırımlı, düşünce ve uygulamalarının uyumlu bir biçimde diyalektik yöneme dayanan akademideki

**Şekil 2. sol, Aralarında Muhlis Türkmen, Muhteşem Giray, Muammer Onat, Hamdi Şensoy'un da bulunduğu, Affan Kırımlı'nın ise en sağ ve ayakta yer aldığı 1977'e ait fotoğraf. sağ, Kırımlı dönem arkadaşı Muhteşem Giray ile birlikte. (Önal, 1992, 51; Mimar, 1981, 28)**

5. Kırımlı'nın akademide görev, yarışmalarda ekip arkadaşı olan Muhlis Türkmen, dönemin akademi ortamı ve iş birliği kültürünü şu sözlerle ifade eder: “Öğretim kadrosu muallim ve asistanlardan oluşurdu. Akademi, müdür ve yardımcıları ve her bölümün başkanları bulunurdu. Muallim ve asistan odaları adeta bir büro gibi idi. Geç vakitlere kadar çalışır ve hatta yarışmalar olduğunda bu mesai gece bile devam ederdi.” (*İncesu, 1997, 98*).
6. Bu görevde Clemens Holzmeister'in önerisiyle gelen İsviçreli mimar Egli, dönem içerisinde başlıca eğitim yapıları olmak üzere pek çok kamu yapısının tasarımına imza atar (*Aslanoğlu, 1984, 18*).
7. Kırımlı, bu durumun yalnızca bize özgü bir davranış olmadığını söyleyerek uygulama ve eğitim alanlarında Brezilya, Amerika Birleşik Devletleri, Japonya gibi ülkelerin de çağın usta mimarlarından faydalanarak kendi ülkelerinde çağdaş bir mimari kimlik yaratmak istediklerini ve bu doğrultuda davet edilen mimarların dünya mimarlığının genç kuşaklarını da etkilediklerini ifade eder. Kırımlı, günümüz çağdaş mimarlığın temeline örnek olarak, Le Corbusier'nin genç Brezilyalı ve Japon mimarlara etkisini ve Hitler faşist rejiminden kaçarak Amerika Birleşik Devletleri'ne yerleşen Bauhaus ekolü sanatçıların Amerikalı genç kuşağa dokunmasını göstermiştir (*Kırımlı, 1974, 17*). Kırımlı'nın düşüncesine paralel bir şekilde dönem hakkında bilgiler sunan Muhlis Türkmen, dönemin genç mimarlarının Milli Mimari Semineri vasıtasıyla Osmanlı Türk Mimarisi ve geleneksel yaklaşımı kavradıklarını ifade ederken aynı dönemde gelen Modern Brezilya mimarlığına ilişkin bilgiler içeren dergi ve kitapların yaklaşımı değiştirdiğini dile getirir. Ayrıca Türkmen, Arkitekt dergisinde gördükleri Le Corbusier'nin etkilediği olduğu Oscar Niemeyer, Lucio Costa ve Alvar Aalto'nun çalışmalarının kendilerini heyecanlandırdığını ifade eder (*Arkitekt, 1949; Sağdıç ve İncesu, 1997, 60-61*).

tek mimar olarak Schütte'yi göstermiştir. Kırımlı'nın ifadesiyle Schütte, mimari konulara gördüğü verilerden “bilimsel düşünme metoduyla mantıksal sonuçlar çıkaran gerçek bir bilim adamı” olarak yaklaşır ve Modern Mimarlık Hareketi'nin çağdaş, rasyonel ve fonksiyonel anlayışını mimarlık felsefesinde ön planda tutan bir mimardır (Kırımlı, 1992, 2). Bu çerçevede, Schütte'nin politik görüşü, mimarlığın özüne ilişkin düşünme biçimi ve kuramsal bakış açısına paralel bir anlayışla modern mimarlığı kavrayan Kırımlı için Coşkun (2020), mimari kimliğinin temelini diyalektik materyalist öğretinin oluşturduğunu ifade ederek çağdaşlık, bilimsellik ve işlevsellik mefhumlarının onu ve mimarlığını en iyi anlatan kavramlar olduğunu söylemektedir.

Öte yandan, Kırımlı'nın mimarlığı kavrayış biçimi ve tasarımları, ona dönemi içerisinde birçok ulusal ve uluslararası başarılar getirirken Coşkun'dan (2020) aktarılan bilgiye göre, Kırımlı'nın mimari proje uygulamaları 50'li yılların ünlü mimarlık dergilerinden biri olan L'architecture d'Aujourd'hui<sup>11</sup> dergisinde yayımlanmış ve bununla birlikte 20. yüzyılda Modern Mimarlık Hareketi ve şehirciliğe yön veren CIAM tarafından övgüyle karşılanan mimari üretimlerinin kongre çerçevesinde düzenlenecek sergide tanıtılması için mimarın davet aldığı ve fakat sergi hazırlıkları için gerekli olan maddi kaynakların günün şartları dolayısıyla oluşturulamadığı ifade edilmektedir.<sup>12</sup> (Coşkun, 2020).

Affan Kırımlı ulusal ölçekte ise, meslek hayatının başından sonuna kadar dönemin yapı tasarlama kültürünün en önemli aracı olan mimari yarışmaların hep içerisinde yer alır. Katılmış olduğu yarışma projelerinden çok sayıda ödül ve derece kazanan mimar, erken dönemlerinden itibaren yarışma jüriyelikleri için de pek çok davet almıştır. Konut, ajans, anıt, sergi yapısı, pavyon, banka, müze, kamu yapıları, hastane yapıları, çarşı binası, okul, spor salonu, toplu konut yerleşkesi, büyükelçilik yapısı, hükümet konağı, kültür merkezi, sanatoryum, tatil siteleri,

üniversite kampüsü, yüzme havuzu ve kentsel planlama alanları olmak üzere çok çeşitli bir mimarlık yelpazesi bulunan Kırımlı'nın pek çok şehirde mimari uygulamaları bulunmaktadır.

### Affan Kırımlı'nın Mimari Çalışmaları

Türkiye'de ilk uygulama amaçlı çağdaş proje yarışmaları, 1930'ların ilk yarısından itibaren başlar. Özellikle 1950'li yıllarla birlikte uzun bir süre pek çok kentte mimari üretimlerin esas yönlendirici ve belirleyicisi yarışmalar olmuştur. Böylelikle, iyi mimariye ulaşmanın yolu olarak görülen yarışma müessesesi, dönem mimarlığını yansıtan bir özelliğe sahiptir (Sayar, 2004, 29-36). Muhlis Türkmen, mimari yarışmaları mesleki yenilenme ve canlanmayı sağlayan, heyecan verici, kişisel pratik ve mimarlık eğitimine katkı sunan bir araç olarak ifade eder. Ayrıca, ülke dışında yapı inşa etme olanağının elde edilmesi ve uluslararası mimarlığın izlenebilmesi bağlamında yarışmalar oldukça önemli bir mimari pratik olarak görülmüştür (Sağdıç ve İncesu, 1997, 56-57). Kırımlı'nın mesleki serüveninde de çok özel bir yere sahip olan yarışmalar, mimarın farklı yapı tipolojilerinde tasarım pratiği kazanmasını sağlamıştır. Kırımlı için, tekrarlanan yapı üretiminden farklı, çağın mimarlığını takip etmeyi sağlayan, özgün yer/konu ve bağlamda çalışma olanağı sunan yarışmaların fonksiyonel programlarındaki çeşitlilik ve uygulama projesi konusunda verdiği deneyim ve öğretici yönü oldukça önemli olmuştur ki, bu durum mimarın tasarım ve tipolojik bağlamdaki üretim çeşitliliğinden görünmektedir.

Dönemin iş birliği kültürü çerçevesinde yarışma katılımları mimar ortaklıklarına sahne olurken Muhlis Türkmen Mimarlık Dekorasyon Dergisi'nde (1997) birlikte çalıştığı gruplar içerisinde 1948-56 yılları arasında Muhteşem Giray ile Affan Kırımlı'yı göstermiştir (İncesu, 1997, 55). Kırımlı'nın yarışmalara katıldığı ekiplere bakıldığında ise, öne çıkan isimler bulunmakla beraber bunları yıllara göre ayırmak doğru ve pek mümkün değildir. Bu isimlerden öne çıkanları; Muhlis

8. Wilhelm Schütte, (1900-1968), Bruno Taut aracılığıyla Türkiye'ye davet edilerek Güzel Sanatlar Akademisi'nde sekiz sene (1938-1946) çalışan dönemin önemli mimarlarından. Taut'un Schütte için "okul mimarı" ifadesini kullanması Schütte'nin Tatbikat Bürosu'nda eğitim yapılarının projelendirilmesi ve uygulamalarında görevlendirileceğinin işareti olmuştur ki Schütte, Kasım 1938'den itibaren Moskova ve Frankfurt'ta eğitim yapıları üzerine uzmanlaşmış bir mimardır. Schütte bu süreç içerisinde, 1939'da Ankara Yenisehir'de bir ortaokul projesi hazırlamış ve aynı yılın haziran ayında Taut ve Kömürçüoğlu'nun tasarladığı Atatürk Lisesi'nin iç mekanına dair iyileştirme önerilerinde bulunmuştur. Yine aynı yıl içerisinde Vorhoelzer'in isteği doğrultusunda öğrenci projelerine temel oluşturması hedefiyle "Köy Okulları ve Çocuk Yurtları için Tip Projeler" çalışmalarını hazırlamıştır. (Demir, 2009, 137-140; Nicolai, 2011, 242). Kırımlı, Türkiye'deki uygulamalarının az olduğu bilinen Schütte'nin İstanbul Valikonagi Caddesi'nde onun olduğu söylenen ufak bir apartmandan başka yapıtının bilinmediğini ifade eder (Kırımlı, 1974, 18). Ayrıca, Nazi rejimine karşı Türkiye'ye gelen mimar-aktivist eşi Margarete Schütte Lihotzky ise, literatürde "Frankfurt Mutfağı" olarak bilinen rasyonel ve işlevsel prensiplerin öne çıktığı, modernist düşünce ve "Taylorist" bir perspektifle gerçekleştirdiği tasarımla döneminin öncü mimarları arasında yer almaktadır (Nicolai, 2011, 240).
9. CIAM (Congrès International d'Architecture Moderne) Yirminci Yüzyıl Mimarlığının kuram ve uygulayıcılar kurulu. Başındaki isimler Le Corbusier (Charles Edouard Jeanneret), Walter Gropius, Alvar Aalto'dur. (Kırımlı, 1992, 2)
10. Kırımlı'nın Schütte hakkındaki detaylı düşünceleri için bkz. (Kırımlı, 1974, 18; Kırımlı, 1992, 2).

Türkmen, Muhteşem Giray, Süha Toner, Turgut Övünç, Ferzan Baydar ve Maruf Önal olmuştur. Bu mimarlar dışında Sedad Hakkı Eldem, Ünal Demirarslan ve Ruşen Dora ile de yarışmalara katılmış ve ödüller kazanmıştır.

Kırımlı, ilk dönemi kısa sürecek olan GSA'daki görevi ile birlikte sürdürdüğü mesleki kariyerine yarışmalarla başlar ve çeşitli ekip arkadaşlarıyla 1946 yılından 1984'e kadar katıldığı 51 yarışmanın 48'inde ödüle layık görülürken sadece ve sadece davet aldığı ve sınırlı açılan Malatya Erkek Teknik Tarım Okulu, T.C. Merkez Bankası Denizli Şubesi yarışmaları ve Muhteşem Giray ile katıldığı Ankara Kızılay Tesisleri yarışmasında ödül kazanamamıştır.<sup>13</sup> Çeşitli arşivlerden ulaşılabilen bu yarışmalarda, 8 birincilik, 14 ikincilik, 5 üçüncülük, 21 mansiyon ve 1 Satın alma ödülleri kazanmıştır. Kırımlı'nın katıldığı "Villa Mimari Proje Yarışması" ödülünün derecesi ise belirtilmemiştir (*Kırımlı ve Giray, 1980, 133*). Kırımlı'nın ulaşılabilen kayıtlar dışında çok daha fazla yarışmaya girdiği ve dereceler kazandığı Mimar Dergisi'nin 1981 yılına ait ikinci sayısındaki mimarın 17 birincilik ve 50'yi aşkın derece ve mansiyon kazandığına dair ifadeyle anlaşılmaktadır (*Mimar, 1981, 28*). Aynı zamanda, hakkında detaylı bilgilerin bulunmadığı farklı arşivlerden ulaşılan bazı kayıtlar da bu durumu kanıtlar niteliktedir.<sup>14</sup> Öte yandan, mimarın bilinen yarışma katılımları ve uygulamaları dışında tabloda yer almayan ve yıl-ekip bilgisine ulaşılamayan çeşitli şehirlerde birçok otel ve devlet hastanesi projesi çizdiği ve uygulamasını gerçekleştirdiği bilinmektedir.<sup>15</sup>

Tüm bu bilgiler ışığında, Kırımlı'nın mesleki serüveni ve faaliyetleri, dönemin mimarlık ortamı bağlamında üç dönemde (1946-54), (1955-66), (1967-84) incelenmektedir (*Tablo 1*). Kırımlı'nın "Çağdaş mimarlık hareketinin yeniden canlanması" olarak ifade ettiği 1946-1954 yılları arası, Kırımlı'nın yeni mezun olarak yarışmalara girip ödüller kazandığı ve ilk uygulamalarını gerçekleştirdiği bir periyottur. Dönemin mimari yaklaşımı

bağlamında çağdaş ve yenilikçi üretimler yapan Kırımlı, 50'lerle birlikte ortaya çıkan banka, çarşı, otel gibi yeni yapı tipolojilerine dair tasarım önerileri/ uygulamaları sunmuştur. Affan Kırımlı, "Savaştan sonraki ikinci dönem" olarak belirttiği 1955-1966 yılları için "yeni ve modern" in inşasının engellenerek "eski"nin yüceltildiği bir dönem tasvirini yapar. Bu engellere karşın, farklı yapı tipolojilerini içeren yarışmalarda dereceler kazanan Kırımlı, rasyonel ve modernist tasarımlarla öne çıkar. Mimar, 1967-1984 yılları arasında kapsayan üçüncü dönemi, "Çağdaş anlayışın yayılmasında önemli rolü bulunan mimarlık yarışmalarının giderek yozlaştığını" belirterek anlatır. Bu süreç içerisinde, Kırımlı'nın önerileri ve özellikle uyguladığı sağlık yapıları, 60'ların başlarıyla beraber mimarlık ortamında benimsenen prizmatik kütlelerin parçalanarak kübik formel kompozisyona dönüşünü yansıtmaktadır (*Tablo 2*). Ayrıca, Kırımlı, mimari projelerinin yanında 1955 yılından itibaren çeşitli yapı tipolojilerine dair açılan yarışmalarda jüri davetleri almış ve Türkiye'ye birçok çağdaş yapının kazandırılmasında önemli pay sahibi olmuştur.<sup>16</sup>

11. Frank Lloyd Wright, Le Corbusier, Marcel Breuer, Mies van der Rohe, Oscar Niemeyer gibi öncü isimlerin eserlerinin yayımlandığı *L'architecture d'Aujourd'hui* dergisi, uluslararası mimarlığın Türkiye'de yayılmasında önemli rol oynayan yayınlardan biridir (Paker ve Uz, 2015).
12. Makalede gerçekleştirilen detaylı araştırmalar kapsamında Kırımlı'nın *L'architecture d'Aujourd'hui* dergisinde yayımlanan yapısı ve CIAM'dan aldığı davet hakkında henüz bir belge/kaynağa ulaşılamamıştır. Bu konuya ilişkin detaylı araştırma sürmektedir.
13. 1970 yılında T.C. Merkez Bankası Denizli Şubesi Sınırlı Yarışması için davet edilen mimarlar arasında Affan Kırımlı, Cengiz Bektaş, Orhan Dinç (Yardımcısı Esat Torun), Ersen Gömleksizoglu, Arman Güran (Yardımcısı Oğuz İyigün) bulunmaktadır. Yarışmayı ise, Cengiz Bektaş kazanmıştır (TMMOB Mimarlar Odası Arşivi; Mimarlık, 1970, 14). 1961 yılında sınırlı açılan Malatya Erkek Teknik Tarım Okulu yarışmasına Affan Kırımlı'nın yanı sıra Maruf Önal, Tuğrul Devres, Kemal Ahmet Aru, Hande Suher, Tekin Aydın, Altay Erol, Mehmet Ali Handan davet edilmiştir. Yarışmada Kemal Ahmet Aru, Hande Suher, Tekin Aydın, Altay Erol, Mehmet Ali Handan ödüle layık görülmüştür (TMMOB Mimarlar Odası Arşivi).
14. 1960 yılına tarihlenen Ankara Milli Piyango İdare Merkezi Proje Yarışması'nda Affan Kırımlı üçüncülük ödülüne layık görülmüştür. (SALT Araştırma, Nezih Eldem Arşivi). Bu yarışma, yıl/jüri/ödüller vb. detaylara erişilememesi sebebiyle tabloya eklenmemiştir.
15. 2000 yılında vefat eden Kırımlı'nın 1984'ten sonra yarışmalara katılmaya devam ettiği bilirse de o yıllara ait detaylı bilgi bulunamamıştır.
16. TMMOB Mimarlar Odası 1966 yılı mimarlık jüri adayları listesinde Affan Kırımlı da bulunmaktadır. Bkz. Mimarlık, 1966, 35

YIL	YARIŞMA PROJELERİ	ÖDÜLLER	YARIŞMA EKİBİ
1946	Sivas Kongresi Anıtı	2.Ödül	Fahri Fennir, Bülent Serbes, Affan Kırımlı, Turgut Çatıoğlu, Sadı Çalık
1946	Trafiğin Sırgıncı Binası	1.Mansiyon	Jenna Demirel, Affan Kırımlı
1948	Izmir Enternasyonal Fuarı Sergi Sarayı'nın Ön Cephesinin Değişimi Fikir Projesi (Uygulandı)	Mansiyon	Muhlis Türkmen, Muhteşem Giray, Affan Kırımlı
1948	Izmir Enternasyonal Fuarı Sümerbank Pavilyonu (Uygulandı)	1.Ödül ve 2.Ödül	Muhlis Türkmen, Affan Kırımlı, Muhteşem Giray
1949	İstanbul Akademi Sarayı	4.Mansiyon	Muhlis Türkmen, Süha Toner, Fazıl Tuncalı, Affan Kırımlı, Muhteşem Giray
1951	İstanbul Akademi Müzesi	3.Ödül	Affan Kırımlı, Maruf Önal
1951	Şişli Tıp Fakültesi Hastanesi İkinci Proje (Seğirli Sokak/Küçük Orta Ajanlar Tipleri)	Bir adet 2.Ödül ve Bir adet 3.Ödül	Süha Toner, Affan Kırımlı, Maruf Önal (Diğer birer birer adet 3.Ödül - İnanık birer birer adet 3.Ödül)
1951	Türk Tıbbi Enstitüsü İkinci Şube Binası	2.Mansiyon	Affan Kırımlı, Süha Toner, Maruf Önal
1952	İstanbul Enstitüsü Hanı	2.Ödül	Maruf Önal, Affan Kırımlı, Süha Toner
1953	Ankara Atatürk Kapalı Spor Salonu	2.Ödül	Affan Kırımlı, Muhlis Türkmen, Bülent Serbes
1953	Antalya Şehir (Belediye) Otel (Uygulandı)	1.Ödül ve 4.Ödül	Muhteşem Giray, Affan Kırımlı, Muhlis Türkmen, Süha Toner, Fazıl Tuncalı
1953	EtiBank Genel Müdürlük Binası	2.Ödül	Affan Kırımlı, Turgut Övünç, Tayfar Şahbaz
1953	Uludağ Devlet Hastanesi (Uygulandı)	1.Ödül	Affan Kırımlı, Mübin Beken
1953	Eskişehir Devlet Hastanesi (Uygulandı)	3.Ödül	Affan Kırımlı, Mübin Beken
1955	Erzurum Atatürk Üniversitesi (Hastaneye)	4.Mansiyon	Ferzan Baydar, Affan Kırımlı, Tayfar Şahbaz, Turan Sarıoğlu
1955	Balıkesir Kervansaray (Vakıf) Otel (Uygulandı)	1.Ödül	Affan Kırımlı, Muhteşem Giray
1955	Ankara Enerji Kooperatifi Çarşı ve İşhanı	2.Mansiyon	Affan Kırımlı
1956	İstanbul Sergisi Türkiye Pavilyonu	3.Ödül	Tayfar Şahbaz, Affan Kırımlı, Ferzan Baydar
1956	Ankara Kapalı Çarşı Sitesi	2.Mansiyon	Affan Kırımlı
1957	Emekli Sandığı Unkapama Tesisi	2.Ödül	Ferzan Baydar, Affan Kırımlı, Tayfar Şahbaz
1958	Anafartalar Çarşısı (Uygulandı)	1.Ödül	Ferzan Baydar, Affan Kırımlı, Tayfar Şahbaz
1959	Ankara Kızılay Sitesi	2.Mansiyon	Affan Kırımlı
1960	İstanbul Manifattörler Çarşısı	Mansiyon	Affan Kırımlı
1961	Malaya Erkek Teknik Terim Okulu (Sınır)	Katılmış	Affan Kırımlı (Davetli)
1961	İstanbul İpeç Hastanesi	2.Mansiyon	Affan Kırımlı
1961	Bursa Atatürk Kapalı Spor Salonu	1.Mansiyon	Affan Kırımlı
1961	Orta Doğu Teknik Üniversitesi Kampüsü	6.Mansiyon	Affan Kırımlı, Harun Özer
1962	New York Dünya Fuarı Türkiye Pavilyonu	2.Mansiyon	Affan Kırımlı, Orhan Şahinler, Muhlis Türkmen, Harun Özer
1962	Süreyyapaşa Sanatoryumu (Uygulandı)	3.Mansiyon	Affan Kırımlı, Ünal Demiralpaslan
1962	Adana İşçi Hastanesi (Uygulandı)	1.Ödül	Affan Kırımlı
1962	Adana Yücece Hastanesi	2.Ödül	Affan Kırımlı, Turgut Övünç
1962	Kültür Bakanlığı Araştırma Laboratuvarı (Sınır)	1.Ödül	Affan Kırımlı, Hüseyin Doğan, Ünal Demiralpaslan
1963	İstanbul Ticaret Odası	2.Mansiyon	Affan Kırımlı, Turgut Övünç, Süha Toner
1963	İzmir 27 Mayıs Meydanı Çarşı ve İşhanı Binaları	5.Mansiyon	Affan Kırımlı, Turgut Övünç, Süha Toner, Hür Yılmaz, Necati Tostan
1963	T.C. İktisadi İşleri Bakanlığı Binası	2.Mansiyon	Affan Kırımlı, Turgut Övünç, Süha Toner
1964	T.C. Emekli Sandığı Ankara Stad Otel Sinema Tesisleri	Satin Alma	Affan Kırımlı, Süha Toner, Turgut Övünç
1964	T.C. İslamabad (Pakistan) Büyükelçilik Binası	1.Ödül	Affan Kırımlı
1965	Türkiye Halk Bankası Genel Müdürlük Binası	2.Mansiyon	Turgut Övünç, Süha Toner, Affan Kırımlı
1967	Isparta Eğirdir Kemik Hastahkları Hastanesi (Sınır) (Uygulandı)	3.Ödül	Affan Kırımlı, Süha Toner, Turgut Övünç
1967	Ankara Üniversitesi Tıp Fakültesi (İbni Sina) Öğretim Hastanesi (Sınır) (Uygulandı)	2.Ödül	Affan Kırımlı, Turgut Övünç, Süha Toner
1968	Sarıyer Göğüs Hastahkları Hastanesi (Sınır) (400 Yataklı)	2.Ödül	Affan Kırımlı, Turgut Övünç, Süha Toner
1968	Artvin Hükümet Konağı Binası	5.Mansiyon	Affan Kırımlı, Turgut Övünç, Süha Toner
1969	İzmir Bahariye Hastanesi Binası	2.Ödül	Affan Kırımlı
1970	T.C. Merkez Bankası Denizli Şubesi (Sınır)	Katılmış	Affan Kırımlı (Davetli)
1972	Hatay Hükümet Konağı Binası	3.Ödül	Affan Kırımlı, Süha Toner
1972	T.C. Vakıflar Bankası T.A.D Genel Müdürlük Binası	2.Mansiyon	Affan Kırımlı
1979	T.B.M.M Binalarında Ek Garajlar ve Sanatçı Binası	2.Ödül	Muhteşem Giray, Affan Kırımlı, Özgür Çelikkaya, Brian Büyük Kemal Çorapçıoğlu, Orhan Efe, Uğur Çakaroğlu
1980	Yıldırım Beyazıt Proje Yarışması	Ödül	Affan Kırımlı, Muhteşem Giray
1981	Ankara Atatürk Kültür Merkezi Binası	3.Ödül	Orhan Çakaroğlu, Sedat Hakkı Eldem, Muhteşem Giray, Affan Kırımlı
1981	Ankara Kızılay Tesisleri	Katılmış	Affan Kırımlı, Muhteşem Giray
1984	T.C. İslamabad (Pakistan) Büyükelçilik Binası	2.Ödül	Affan Kırımlı, Muhteşem Giray, Turgut Övünç, Serdar Mutpa, Barbaros Bayar, Süleyman Müezzinoğlu

**Tablo 1.** Affan Kırımlı'nın Yarışma Serüveni, 1946-1984 (Yazar tarafından hazırlanmıştır. Tabloda yer alan yarışmalara ait sayısal veriler; Arkitekt Dergisi Arşivi, Mimarlık Dergisi Arşivi, Mimarlık Dekorasyon Dergisi Arşivi, Mimar Dergisi Arşivi ve TMMOB Mimarlar Odası Yarışmalar Dizini kayıtlarından alınmıştır.)

**Tablo 2.** Affan Kırımlı'nın Uygulanan Yarışma Projeleri (Yazar tarafından hazırlanmıştır. Tabloda yer alan yarışmalara ait sayısal veriler; Arkitekt Dergisi Arşivi, Mimarlık Dergisi Arşivi, Mimarlık Dekorasyon Dergisi Arşivi, Mimar Dergisi Arşivi, TMMOB Mimarlar Odası Yarışmalar Dizini kayıtlarından alınmıştır.)

YIL	UYGULANAN YARIŞMA PROJELERİ	ÖDÜLLER	YARIŞMA EKİBİ
1948	Izmir Enternasyonal Fuarı Sergi Sarayı'nın Ön Cephesinin Değişimi Fikir Projesi	Mansiyon	Muhlis Türkmen, Muhteşem Giray, Affan Kırımlı
1948	Izmir Enternasyonal Fuarı Sümerbank Pavilyonu	1.Ödül ve 2.Ödül	Muhlis Türkmen, Affan Kırımlı, Muhteşem Giray
1953	Antalya Şehir (Belediye) Otel	1.Ödül ve 4.Ödül	Muhteşem Giray, Affan Kırımlı, Muhlis Türkmen, Süha Toner, Fazıl Tuncalı
1953	Eskişehir Devlet Hastanesi	1.Ödül	Affan Kırımlı, Mübin Beken
1955	Balıkesir Kervansaray (Vakıf) Otel	1.Ödül	Affan Kırımlı, Muhteşem Giray
1958	Anafartalar Çarşısı	1.Ödül	Ferzan Baydar, Affan Kırımlı, Tayfar Şahbaz
1962	Süreyyapaşa Sanatoryumu	3.Mansiyon	Affan Kırımlı, Ünal Demiralpaslan
1962	Adana İşçi Hastanesi	1.Ödül	Affan Kırımlı
1967	Isparta Eğirdir Kemik Hastahkları Hastanesi (Sınır)	3.Ödül	Affan Kırımlı, Süha Toner, Turgut Övünç
1967	Ankara Üniversitesi Tıp Fakültesi (İbni Sina) Öğretim Hastanesi (Sınır)	2.Ödül	Affan Kırımlı, Turgut Övünç, Süha Toner

### 1946-1954 Yılları Arası Tasarım Önerileri ve Mimari Pratikler

Batur (1984, 1403), 50'lerdeki mimarlığı, uluslararası sisteme açılışın ilk dönemi olarak nitelendirirken ülkedeki mimarlığın kapsamlı biçimde değişerek benimsenen Uluslararası (International) Üslup prensiplerinin ve biçimlerinin tasarlanan yapılara uygulandığı ve uyarlandığı bir dönemden söz eder. Kırımlı da benzer bir ifadeyle, savaşın sona ermesiyle Türk mimarlığında yeni bir dönemin başladığına işaret ederek, dönemi "Çağdaş Hareketin Yeniden Canlanması" şeklinde tanımlar (Kırımlı, 1983, 36). Kırımlı'ya göre bu canlanmada, II. Dünya Savaşı'nın bitmesi, Türkiye'nin dış dünya ile bağlantı kurması ve 1950'li yıllardan itibaren başlayan hızlı bir sanayileşme hareketinin önemli bir rolü bulunmaktadır.

Affan Kırımlı, 1950'lerdeki mimarlık ortamına ilişkin düşüncelerini şöyle ifade eder:

"Savaştan sonraki ilk dönem olan 1946-1955 döneminde, konservatif Osmanlı mimarlık anlayışına ilk direnişler başladı. İstanbul'da Güzel Sanatlar Akademisi ile İstanbul Teknik Üniversitesi Mimarlık Fakültesi öğrencileri arasında başlayan çağdaşlık eğilimi 1950'lerde toplu öğrenci eğilimi haline geldi. Toplumbilimin şaşmaz yasası gereği, derhal konservatistlerin direnci ile karşılaştı." (Kırımlı, 1983, 36)

Dönem içerisinde öğrenciler için sakıncalı görülerek Le Corbusier'in kitaplarının yasaklanması gibi birtakım olaylar yaşanmışsa da sözü edilen direnç süregelen senelerde kırılmaya başlar. Bu süreçte, Kırımlı ve arkadaşlarının özverili ve kararlı biçimde çağdaş ve modernist düşünceyi savunması yeni, özgür ve çağdaş mimari uygulamaların gerçekleştirilmesinin yolunu açmıştır (Kırımlı, 1983, 36; İncesu, 1997, 54). Bununla birlikte, Avrupa'ya eğitim için giden ve tekrar ülkeye geri gelen genç eğitimcilerin katkıları ve açılan yarışmalar sonucunda mimarlık yaklaşımı belirgin biçimde değişikliğe uğrar. Batur (1998, 234), 1949 yılında açılan "İstanbul Adalet Sarayı" yarışmasının Türkiye'deki mimari paradigmanın

değişimine yol açtığını ifade ederken yarışma ile bir dönemin kapanarak yeni bir dönemin açılışına tanıklık edildiğini belirtir. Ayrıca söz konusu yarışma, 50'ler mimarlığındaki konservatif-çağdaş mimari tartışmasının sembolik göstergesi olmuş, ülkedeki mimarlık yaklaşımının "Modern Mimarlık Hareketi" yönünde evrilmesini sağlamıştır.

Affan Kırımlı'nın 1946 ile 1954 yılları arasındaki sekiz yıllık ilk mesleki faaliyet döneminde modernist mimari ilkelerin Türkiye'deki yansımaları görülür. Bu süreçte ulaşılabilen kayıtlar çerçevesinde Kırımlı'nın katıldığı 14 yarışmadan toplam 18 ödül ve derecesi bulunmaktadır. 3 adet birincilik, 7 adet ikinciliği bulunan mimarın birincilik ödülü aldığı üç projeye bir mansiyon derecesine layık görüldüğü yarışma projeleri uygulanmıştır. Kırımlı, mimari uygulamasını yaptığı projelerin ikisinde ise yarışmaya verdiği iki teklifle iki ayrı ödüle layık görülmüştür.

Kırımlı'nın ilk katılım gösterdiği yarışma 1946 yılındaki Sivas Kongresi Anıtı'dır. İkincilik ödülüne layık görüldüğü yarışmaya, daha sonraları dönemin önemli mimarları arasında gösterilecek Halit Femir, Bülent Serbes, Turgut Cansever ve Alman Heykeltıraş Rudolf Belling'in öğrencisi Sadi Çalık ile katılmıştır. 1948 yılı içerisinde ise İzmir'de gerçekleşecek uluslararası fuar için açılan yarışmalara Muhlis Türkmen ve Muhteşem Giray ile katılan Kırımlı, bu sayede tasarım önerilerini ilk defa uygulama fırsatı bulur. Öncelikle, İzmir Enternasyonel Fuarı Sergi Sarayı'nın ön cephesinin değişimi üzerine açılan fikir yarışmasına katılan ekip, fonksiyonel çözümü odağına alarak modernist mimari dilin hakim olduğu bir tasarım gerçekleştirir. Özgün ve çağdaş bir yaklaşımla ele alınan yapının cephesi düzenli ve tekrarlı bir biçimde dizilen kolonlarla sarılır (Şekil 3).

Yapının cephesiyle kolonlar arasındaki 12 metrelik alanda üst kata çıkılmasına imkân tanıyan rampa, havuz ve üst örtülü bir bahçe bulunmaktadır. Yapının dışarısına yerleştirilen aydınlatma elemanları ve hafif aydınlatılan ara mekân arasında oluş-

turulan ışık-gölge etkisi, yapıya modern bir görünüm kazandırır. Büyük havuzun sonunda yer alan sergi yapısındaki ışık ve renk oyunlarının görsel etkisi, sık sık renk değiştiren bir cephe tasarımı dönemi için yenilikçi bir yaklaşımdır. (*Mimarlık Dekorasyon*, 1997, 65; *Kafesçioğlu*, 2017, 50).

1948 yılındaki fuarın en etkileyici yapısı olarak gösterilen pavyonun tatbikat planları ve kontrolleri de mimarları tarafından tamamlanırken bina gelecek yıllarda arzu edilen değişikliklerin yapılmasına imkân tanıyacak biçimde esnek tasarlanmıştır (*Mimarlık*, 1948, 18).

**Şekil 3.** İzmir Enternasyonal Fuarı Sergi Sarayı'nın ön cephesinin değişimi projesi. (*Mimarlık Dekorasyon*, 1997, 65)



Aynı yıl içerisinde Kırımlı'nın Türkmen ve Giray ile katılarak hem birinci hem ikinci ödüle layık görüldüğü ve projelendirilerek uygulanan İzmir Enternasyonal Fuarı Sümerbank Pavyonu ise, dönemin uluslararası eğiliminin bir yansıması olarak karşımıza çıkmaktadır. Kırımlı ve arkadaşlarının akademideki odalarında etap etap tasarladıkları pavyon, mimarların daha erken dönemlerde modern mimarlık düşüncesini benimsediklerini gösterir. Söz konusu modernist düşünce ve tutumla geleneksel öğeler yerine fonksiyonun, malzeme ve taşıyıcı sistemin uygun hacimlerde bütünlük yaratması hedeflenmiştir (*İncesu*, 1997, 98) (Şekil 4).

Betonarme karkas arası tuğla dolgu olarak inşa edilen yapının dolgu duvarları çift sıradır. Duvarların arasında hava boşluğunun bulunması mekanda yaratılmak istenen iklimlendirme çabasının sonucudur. Kütle ilişkileri ve geniş sade yüzeylerle oluşturulan mimari düzeni ile fuar alanındaki diğer pavyonlardan gözle görünür bir şekilde ayrılan yapıda minimum süs elemanı kullanılması, yalın geometrisiyle üçüncü boyutu vurgulayan akışkan hareketli elemanlarının oluşturduğu kontrast ortaya çıkan mimari arayışın ve yaklaşımın sonucudur. Terasın bulunduğu yapının ön cephesinden

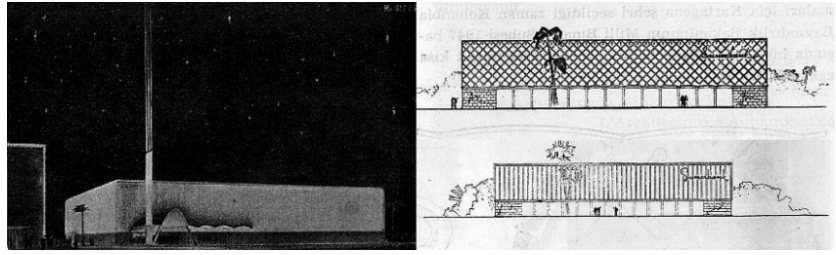
**Şekil 4.** İzmir Enternasyonal Fuarı Sümerbank Pavyonu cephesi, iç-dış mekan, plan, galeri ve yapı-köprü ilişkisini gösteren görseller (Kırımlı vd., 1948, 155-159)



pavyona girildiğinde çeşitli Sümerbank ürünlerinin sergilendiği esas sergi salonu gezilerek geniş bir merdivenden salonu çevreleyen ana galeriye çıkılır. Bu bölümden geçen insanların, tasarlanan şeffaf cephe sayesinde yapıyı her defasında yeniden canlandırması mimari yaklaşımın uluslararası fuar konseptiyle ilişkisini ortaya koymaktadır. (Kırımlı vd., 1948, 158; Okumuş vd., 2019, 122)

Ayrıca, yapının taşıyıcı sisteminin ve yapım tekniğinin cephelerde ve yapının iç mekanında olduğu gibi yansıtılması, tasarım yaklaşımının en önemli noktalarındandır. Yapının hem dış cephesinde hem de iç mekânında sıra kolonlarla mekanlar birbirinden ayrıştırılırken iç mekandaki servis yapıları iki yan cepheye sarılarak orta bölümde büyük bir sergi mekanı oluşturulmuştur. Dış cephedeki sirkülasyon elemanları ise yapıya heykelsi bir görünüm kazandırır. Öte yandan, yapının iç mekanı ve cephesinde yer alan heykeller, pavyonun plastik bir ifadeye bürünmesinde önemli bir rol oynar. Özellikle, yapının iç mekan tasarımında ressam Abidin Elderoğlu, dekoratör Abidin Zafir ve mimarların işbirliği, yapının ana cephesi ve teras bölümünde yer alan ve heykeltıraşlar Turgut Pura ve Hüseyin Anka tarafından tasarlanan heykeller ve plastik çalışmalar, yapının modern görünümüne olumlu katkılar sunmaktadır. (Kırımlı vd., 1948, 158; Okumuş vd., 2019, 122).

Bu çerçevede, 50'ler modernizminde temel sanatlarla bir bütün oluşturan mimari tasarım yaklaşımı düşünüldüğünde, pavyonun II. Dünya Savaşı sonrası görünürlük kazanan plastik sanatlar sentezi/ mimarlık-sanat birlikteliği kavrayışının erken dönem örneklerinden biri olduğu söylenebilir.<sup>17</sup> Yarışmadaki ikinci ödül de aynı ekibin tasarım önerisine verilirken modernist prensiplerin kullanımı bu tasarımda da göze çarpmaktadır (Şekil 5).



II. Dünya Savaşı sonrası ülkedeki kültürel ve doğal güzelliklerin ön plana çıkması amacıyla gerçekleştirilen turistik yatırımlar sayesinde kent merkezlerinde konaklama yapıları inşa edilmiştir (Batur, 1984, 1400). Yeni bir tipoloji olarak ortaya çıkan yapılar pek çok kent merkezinin biçimlenişinde etkili olurken modern görünümüyle dönemin dikkat çekici yapılarından biri Antalya Şehir (Belediye) Oteli'dir. Yapı, 1953 yılında açılan ulusal yarışma sonucu elde edilir. Mimarlar Affan Kırımlı, Muhteşem Giray, Muhlis Türkmen, Süha Toner, Fazıl Tuncalı'nın yarışma için vermiş oldukları iki teklif hem birinci hem dördüncü ödül derecesine layık görülürken birinci ödülü kazanan tasarım uygulanmıştır. Ekibin uygulamış olduğu proje, modern ile geleneksel mimari unsurların özünün sentezlenerek gelenekseli çağdaş mimarinin ışığında yeniden ele almanın örneğini oluşturması bağlamında değerli bir tasarımdır (Sağdıç ve İncesu, 1997, 60-61). Yarışma raporunda yapının, meydan ve sokakla olan ilişkisi ve alandaki konumlanması bağlamında jüriden olumlu bir değerlendirme aldığı ifade edilmiştir. Otel, limana bakan cephesinde yer alan Antalya evleri ve sokakları ile uyumlu bir kompozisyona sahiptir (Şekil 6).

Ayrıca raporda, otel girişinin belirgin bir şekilde tanımlanması ve otel holü, servisleri ve gazinonun yerleşim planı fonksiyonel olarak uygun bulunmuştur. Yapıdaki mimari, özgün ve yeni bir yaklaşım olarak değerlendirilirken meltem rüzgârlarına açık bir konumda yer alan binanın gölgesinde kalan açık avlunun keşfi kıymetli olarak görülür (Mimarlık, 1950, 8). Yapı, kent merkezindeki konumu sayesinde modern mimarlığın kentte görünmesini sağlayan ikonik bir örnektir.

Şekil 5. Sümerbank Pavyonu ikinci ödüle ait perspektif ve çizimler (Kırımlı vd., 1948, 159)

17. 17 Ekim 1951 tarihinde Paris'te kurulan Groupe Espace'in ideali, plastik sanatlar sentezinin gerçekleştirilmesidir. Fransa'daki kuruluşun Türkiye'deki birimi niteliğindeki Türk Grup Espas, söz konusu ideal çerçevesinde sanat ve mimarlığın müşterek çalışmasını destekleyen önemli bir girişim olarak 1953 yılında mimar Tarık Carım, heykeltıraş İlhan Koman ve Hadi Bara tarafından kurulmuştur. Gruba sonrasında Sadi Öziş de dahil olmuş ve 1955 yılında yayınladıkları bildiri ile grup resmîyet kazanmıştır. Türk Grup Espas, plastik sanatların mutlak bir bütünlük içerisinde olmasını ve bu birliktelik/sentez sonucunda çağdaş bir ürünün ortaya çıkmasını hedeflemiştir. Bu yaklaşım, Türkiye'de pek çok mimar ve sanatçıyı etkilerken 1950'lerin sonlarına doğru gerçekleştirilecek birçok mimari projede söz konusu anlayışın örneklerine rastlanmıştır. Sümerbank Pavyonu ise, modern mimarlık-sanat iş birliğinin Türkiye'deki habercisi niteliğindedir. Detaylı bilgi için bkz. Arkitekt, 1955, 21; Çalık, 2004, 44-45, 64; Yavuz, 2020, 66-67, 148-149.

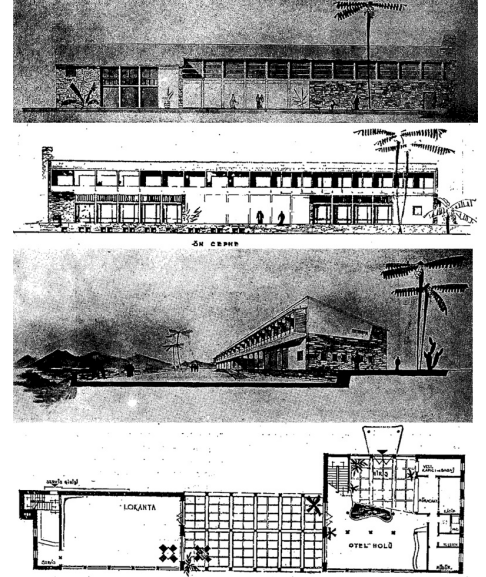


**Şekil 6.** Antalya Şehir (Belediye) Otel'i'nin kent içerisindeki konumu ve Cumhuriyet Meydanı'ndan görünüşü, denize bakan cephesi ve zemin kat planı. (Mimarlık Dekorasyon, 1997, 72; Mimarlık, 1950, 2-4).

**Şekil 7.** Otelin dördüncü ödül derecesine sahip projesinden perspektif, ön cephe, giriş cephesi ve zemin kat planı çizimleri. (Mimarlık, 1950, 8-9)

Yatay prizmatik kitle, cephe kurgusundaki yalınlık, çevresiyle kurduğu diyalog, fonksiyonelliğin ön planda tutulduğu mimari dil ve görsel etki, yapının çarpıcı nitelikteki mimari davranışları arasındadır. Bununla birlikte, kentin otel olarak inşa edilen en eski yapısı olma özelliği vurgulanması gereken başka bir noktadır. Bir dönemin mimari yaklaşımına referans veren yapı, ilerleyen senelerde belediye tarafından yıkılarak yeşil alana dönüştürülmüş ve günümüzde bulunmamaktadır. Aynı mimari ekibin yarışma için hazırlanmış oldukları ve dördüncü ödül derecesini kazanan teklifteki tasarımda da prizmatik kurgu ve fonksiyonel/modern mimari dil açık bir biçimde okunmaktadır (Şekil 7).

Söz konusu sekiz yıldaki mimari üretimlere bakıldığında, Kırımlı'nın dönemin çağdaş ve modernist düşüncesiyle örtüşen tasarımlar gerçekleştirdiği görülür. Savaşın bitmesi sonrası çeşitli direnişler olmasına karşın çağdaş eğilim yaygınlaşmış ve 40'lı yılların sonundaki uluslararası açılımla beraber yeni mimari yaklaşım kendini göstermiştir. Mezun



olmasından iki sene kadar sonra aldığı ödüller sayesinde mimari proje uygulama şansı bulan Kırımlı'nın 1948 yılındaki İzmir Enternasyonel Fuarı Sümerbank Pavyonu, söz konusu eğilimin erken dönem örnekleri arasında yer almaktadır. 50'lerin başı itibarıyla ülkenin turizm hamlesi ve bu çerçevede gerçekleştirilen otel yapıları, dönemin yeni yapı tipolojileri olarak ortaya çıkar (Cansever ve Hancı, 1959, 45; Bonatz ve Uran, 1965, 5-6; Akcan ve Bozdoğan, 2013, 124). Bununla birlikte, gündelik ticareti canlandıran çarşı, iş hanları ve bankalar da yeni mimari yapı olarak kentlerde görünmeye başlar (Tanyeli, 1998, 237-238). Kentli için modern mimarlığı erişilebilir hale getiren bu yapıların yarışmalarla kent merkezlerine inşa edildiği görülürken Kırımlı'nın Antalya Şehir (Belediye) Otel'i yapısı, döneme ışık tutan bir örnek niteliğindedir.

### 1955-1966 Yılları Arası Tasarım Önerileri ve Mimari Pratikler

Türkiye'de 50'lerden itibaren politik değişim, kurulan uluslararası ilişkiler, benimsenen yeni iktisadi politikalar, sosyokültürel ve toplumsal hayata yön veren Amerikanlaşma, kent ve mimarlık bağlamında çeşitli değişimleri beraberinde getirmiştir (Akcan, 2001, 38). Özel sektör yatırımının artmasıyla mimari bürolar açılmaya başlamış ve mimarlar hem yarışma hem de serbest mimarlık hizmeti

kapsamında yapılar tasarlamışlardır. Tasarlanan yapılarda yeni malzeme, teknoloji ve strüktür arayışlarının görüldüğü bu süreçte dikdörtgen prizma ve asal geometrik formların kullanımı ve aksiyal sistemdeki cephe düzeni oldukça dikkat çekicidir (*Batur, 1984, 1403*). Bu dönem içerisinde, Türk mimarlığının gelişimini takip edebileceğimiz esas yapı grubu olan kamu binalarının yanı sıra dönemin önde gelen diğer yapı türleri büro, iş merkezleri, otel ve banka yapıları, kültür merkezleri ve konut blokları olmuştur (*Alsaç, 1973, 17; Yavuz, 1973, 31; Batur, 1998, 233*).

60'ların başları ise, “geçmişe özlem” ve tarihselci (*historisist*) bir eğilimin görülmesi sonrası Uluslararası Üslup'un yanı sıra Brütalizm ve Rejyonelizm gibi akımların katılımı mimarlık sahnesinde çoğulcu bir yaklaşımı oluşturur (*Batur, 1984, 1412*). Kırımlı ise, “Savaştan sonraki ikinci dönem” olarak tanımladığı bu zaman aralığı için temel olaylar olarak Osmanlı Mimarlığı anlayışına dönüşün yasallaştırılması ve İmar Kanunu'nun yürürlüğe girmesini gösterir. Eski mimarlık eserlerini korumak amacı ile kurulan Anıtlar Yüksek Kurulu'nun ise eskiyi korumayı amaç edinmekten çok yeniye engel olmayı hedeflediğini dile getirir (*Kırımlı, 1983, 36*). Bu süre zarfında, hukuki zeminde yaşanan olay ve engellere karşın kurumsallaşmış yarışma ortamıyla çok farklı işlevlere sahip yapı türleri için yarışmalar açılır ve bu sayede modern mimarinin oldukça değerli örneklerinin verildiği bir dönem karşımıza çıkar.

Kırımlı'nın yarışma serüvenine devam ettiği on bir yıllık süreçte toplam 8 ödül (*5 birinci ödül*), 14 mansiyon, 1 satın alma derecesi bulunmaktadır. Mimarın katılmış olduğu yarışmalardaki projelerin konu başlıkları; elçilik binaları, uluslararası fuar pavyonu, çarşı, toplu konut, spor yapıları, eğitim yapıları, büro yapıları, kampüs ve sağlık yapılarıdır. Ayrıca, dönem içerisinde Affan Kırımlı, Abdurrahman Hancı, Turgut Övünç ve Süha Toner ile Türkiye'nin ilk büyük mimarlık firmalarından biri olan İMA'nın kurucu üyeleri arasında yer almıştır. Affan Kırımlı,

mimari proje ve uygulamalarının yanı sıra 1955 yılından itibaren pek çok yarışmadan jüri daveti almış ve Türkiye'deki birçok öncü ve model oluşturacak yapının ülkeye kazandırılmasına önemli katkı sunmuştur. Kırımlı, katıldığı yarışmalarda olduğu gibi yaptığı jüri davetlerinde de oldukça geniş ve çeşitli bir yapı tipolojisi yelpazesine sahiptir.<sup>18</sup> 50'lerin ikinci yarısında yaptığı jüri davetlerinden üç hükümet konağı yarışmasının sonuçları ise, Türk Modern Mimarlığı için oldukça çarpıcı bir niteliğe sahiptir. Bu yarışmalar doğrultusunda, Türkiye'de döneminin ilk yenilikçi mimari uygulamalarını içeren modern ve çağdaş hükümet konakları inşa edilmiş ve yeni idari merkezler/meydanlar oluşturulmuştur (*Şekil 8*).



Kırımlı'nın Muhteşem Giray ile katılarak birincilik ödülüne layık görüldüğü Balıkesir Kervansaray (*Vakıf*) Otelini, inşa edildikten sonra şehrin sembol yapısı olması itibarıyla kıymetli örneklerden biridir. Vakıflar Genel Müdürlüğü tarafından 1955 yılında açılan ve kentin ulusal bir yarışma çerçevesinde inşa edilen ilk ve tek yapısı olma özelliği taşıyan otel, 50'lerde yoğunlaşan imar hareketleri ve modern bir kent olma isteğinin göstergesi niteliğindedir (*Biröl, 2007, 50*). Modern mimari yaklaşımın Türkiye'deki yansımaları içerisinde özgün bir yer ve kimliğe sahip yapının inşası 60'lı yılların başında tamamlanmıştır. Kent merkezindeki Vasıfçınar Caddesi üzerinde konumlanan otel, Cumhuriyet Meydanı ile ahenkli bir kompozisyon oluşturur.

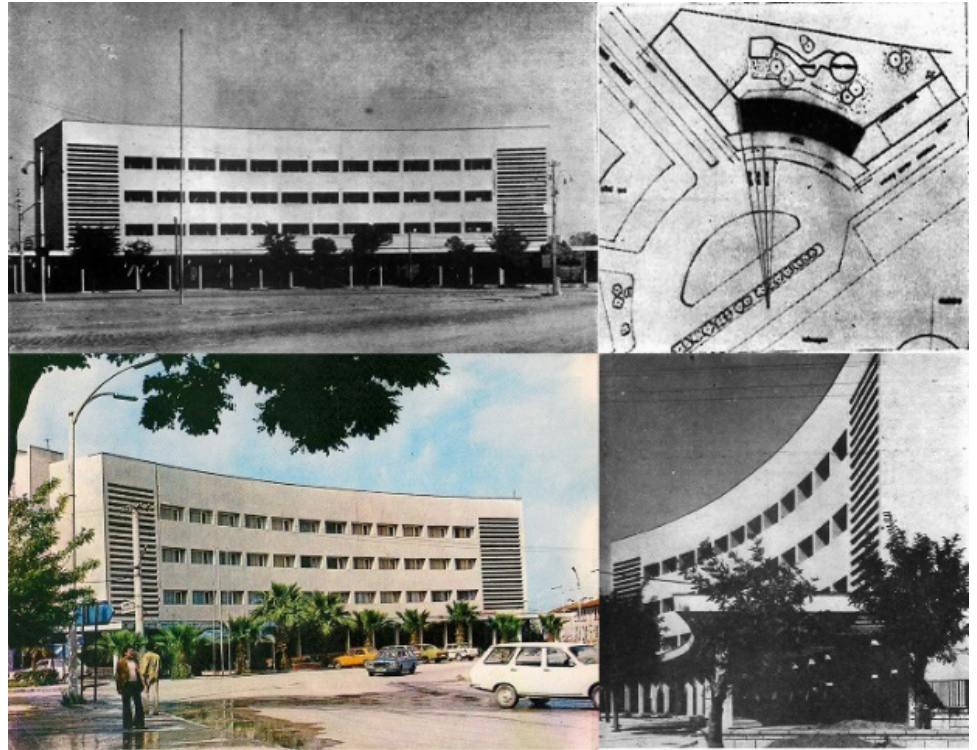
Üç katlı bir proje olarak hazırlanan yapının ilk hali, ihtiyaçlara karşılık veremeyeceği nedeniyle üç kat konaklama ve gazino-lokanta olmak üzere dört kat olarak inşa edilir. Yalın bir geometriye sahip yapının meydana bakan cephesinde geniş bir saçak bulunmaktadır. Saçak altında yer alan bu köşenin yazın gazino olarak kullanılması ve dolayısıyla meydanın daha canlı ve renkli bir hale gelmesi

**Şekil 8.** 1955-58 yılları arasında Affan Kırımlı'nın jüri davet yaptığı Sakarya (1955), Elazığ (1955) ve Urfa (1958) şehirindeki hükümet konağı yarışmalarının birinci ödüllerine ait görseller. (Arkitekt, 1956, 105-108, 117 Arkitekt, 1956, 109-113; Arkitekt, 1958, 114-121)

18. Kırımlı, başta sağlık yapıları olmak üzere eğitim, ticari, idari, konaklama gibi çeşitli işlevlere sahip yapı tipolojileri için açılan yarışmalarda jüri davet almıştır. Bu yarışmalardan bazıları şunlardır; Ankara Gülhane Askeri Tıp Akademisi (1962), Zonguldak Teknik Okulu (1967), İzmir Devlet Hastanesi (1967), Başbakanlık İstanbul Bölge Binası (1967), Çorum Devlet Hastanesi (1968), Trabzon Göğüs Hastalıkları Hastanesi (1968), İstanbul Reklam Sitesi (1968).

planlanmıştır. Otel cephesindeki pencere-lerin içeri alınışı, yapının plastik bir etki kazanmasını sağlamıştır (Kırımlı ve Giray, 1965, 27-28). Bununla birlikte yapı, konaklama fonksiyonunun yanı sıra Cumhuriyet Meydanı'nı tanımlayan sembolik bir anlama da sahiptir (Şekil 9). Otel, şehrin elli yıllık tarihine tanıklık etmesi, dönemin mimarlık yaklaşımını sergilemiş olması ve kent kimliğinin önemli bir parçası olarak birçok kutlama ve bayram etkinliklerinin yapıldığı meydana rolü ile kentsel belleğin belirleyici unsuru olmuştur.<sup>19</sup> (Birol, 2004; Güney, 2006, 17-18; Birol, 2007, 51). Ne var ki, yapı 2006 yılında birçok itiraz ve müdahaleye karşın Balıkesir Belediyesi tarafından yıkılmıştır (Güney, 2006, 17).

Şekil 9. Balıkesir Kervansaray (Vakıf) Otel'i'ne dair ön cephe görünüşleri ve vaziyet planı, 1965-1980 (Kırımlı ve Giray, 1965, 27-28; Balıkesir Büyükşehir Belediyesi Arşivi)



taşıyan çarşı, başkentin modern bir kente dönüşümündeki ilk adımların atıldığı Anafartalar Caddesi ve Alsancak Sokak arasında konumlanır. Yapının ana girişi, kuzey-güney aksında yer alırken girişin cadde ve sokağa açılması sayesinde çarşı dış mekanla ilişki kurabilmektedir. Mekanın tam ortasında düşey taşıyıcı elemanlar bulunurken dükkanlar kenarlar boyunca dizilerek alana yerleştirilmiştir (Ertemli, 2018, 22-25; Kısaer, 2019, 79-90). Bununla birlikte çarşının mimari yaklaşımı, dönemine referans veren çağdaş/modern özelliklere sahiptir. Öncelikle yapı, dönemin gelişen teknolojisi doğrultusunda yürüyen merdivenin kullanıldığı ilk çarşı niteliğine sahiptir. Yapının yalın bir

19. Otel ilk olarak, 10-11 Kasım 2004 tarihinde Docomomo Türkiye Ulusal Çalışma Grubu tarafından gerçekleştirilen Türkiye Mimarlığında Modernizmin Yerel Açılımları I başlıklı poster sunuşları etkinliğinde Gaye Birol tarafından sunulmuş ve belgelenmiştir. Bkz. Güney, 2006, 17-18; Birol, 2004.
20. TMMOB Mimarlar Odası Yarışmalar Dizininde 1967 yılına tarihlense de yarışmanın 1958-59 yılları arasında açıldığı ve inşanın 1963-65 yıllarında gerçekleştirildiği bilinmektedir. detaylı bilgi için bkz. Kısaer, 2019, 71.

Bu dönem içerisinde, yeni bir yazının konusu olabilecek kadar değerli bir yapıt olan Anafartalar Çarşısı, Kırımlı mimarlığının açık bir biçimde okunmasını sağlayan önemli örnekler arasında yer alır. 1958 yılında Ankara İmar ve Emlak İşletmesi T.A.Ş. tarafından ulusal ölçekte açılan yarışmayı mimarlar Ferzan Baydar, Affan Kırımlı ve Tayfur Şahbaz kazanır.<sup>20</sup> (TMMOB Mimarlar Odası Arşivi). Ankara'nın en eski alışveriş merkezi olma özelliği

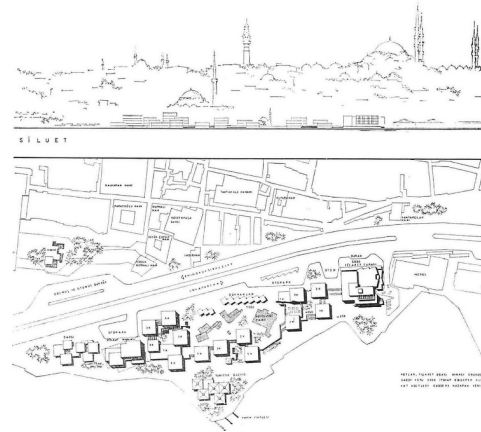
biçimsel kurguya sahip prizmatik kütesel formu ve modern malzemeler kullanılarak gerçekleştirilen alüminyum giydirme cephe tasarımı çarpıcı ve oldukça yenilikçi bir uygulamadır (Şekil 10). Ayrıca yapıdaki pencereler, mekanın ışık ve hava almasını sağlamak gibi işlevsel özelliklerinin yanında yalın cephe tasarımının önemli bir parçası görünümündedir (Ertemli, 2018, 22-25).



Öte yandan, dönemin sanat anlayışı doğrultusunda insan-mekan-sanat ilişkisini kuvvetlendirmek adına çarşının iç duvarları, kolonları ve merdiven boşluklarına seramik panolar ve rölyefler yapılmıştır. Füreya Koral, Seniye Fenmen, Attila Galatalı, Arif Kaptan, Nuri İyem ve Cevdet Altuğ'a ait bu sanat eserlerinin bazıları ise Çağdaş Türk Plastik Sanatlarının ilk örneklerindedir.<sup>21</sup> Bu bilgiler neticesinde, içerisinde pek çok mimari zenginlik barındıran, kentin ve kentlinin mekânsal hafızasında yer etmiş ve dönemin önde gelen mimari üretimlerinden biri olan Anafartalar Çarşısı, Affan Kırımlı'nın modern tasarım yaklaşımını, mimarlığı kavrayış ve uygulayış biçimini açığa çıkaran değerli bir örnektir.

Kırımlı, 1963 yılında ise, Turgut Övünç ve Süha Toner ile İstanbul Ticaret Odası binası yarışmasına katılır. Yarışmanın proje yeri, Haliç sahilinde yer alırken silüetinde Süleymaniye Cami ve diğer bazı eski eserler bulunur. Arka fonda bu eserlerin görünmesi ve tarihi dokuya olan saygı çerçevesinde hazırlanan ve önerilen proje, yerleşke-çevre arasındaki ölçek ve oran dengesi göz önüne alınarak tasarlanmıştır. 60'ların mimari yaklaşımıyla paralellik gösteren tesisin biçimsel kurgusu, rasyonel ve saf dikdörtgen prizmatik kitlelerin parçalanması sonucunda meydana gelen küçük ve çok parçalı birimlerin uyumlu birlikteliğinden oluşur (Şekil 11). Bu çerçevede, dükkanların arasında ticari bir aks

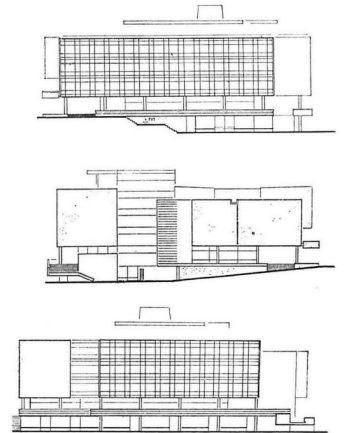
yaratılarak çeşitli sokaklar organize edilmiştir. Bununla beraber kompleks, tarihi doku ve çevresiyle uyumlu bir görüntü sergilerken hem kitlelerin alanla olan ilişkisi hem de yarattıkları dış mekanlar, alandaki doluluk-boşluk örüntüsünü ortaya çıkarır (Arkitekt, 1963, 183).



Dönemin serbest mimarlık hizmetleri arasında yer alan Türk Amerikan Derneği binası ise, Affan Kırımlı tarafından 1963-65 yılları arasında tasarlanmıştır. Türk Amerikan Derneği'nin üçüncü binası olma özelliği taşıyan yapı, dik açılıların deforme edildiği plan şeması ile öne çıkar. Açılı formel kurguya sahip olmasıyla kent dokusu içerisinde farklılaşan yapı, cadde yüzeyinde oluşturduğu boşluk ile kentsel mekanın zenginleşmesini sağlar. Yalın mimari dili ve malzeme seçimiyle dönemin çağdaş mimarisini temsil etmektedir (TAD Arşivi; Okumuş ve Ediz, 2020;

Şekil 10. Anafartalar Çarşısı, iç mekan, cephe ve çevre dokusu ile birlikte (Yazar Arşivi)

Şekil 11. İstanbul Ticaret Odası Projesi Yarışması vaziyet planı ve plan-kesit görünüşü. (Arkitekt, 1963, 183)



21. Yapının iç mekan ve tefriş tasarımı, yine bir yarışma sonucu gerçekleştirilmiştir. Yarışmada birinci ödüle layık görülen Ruşen Dora, Engin Aydın ve Özden Aydın'ın ortak hazırladıkları tasarım, iç mekan kurgusu açısından çok büyük zenginliğe sahiptir (Altan, 1964, 13; Arkitekt, 1963, 110-111). Koridor zeminleri açık-koyu mermer plak ile döşenmiştir. Duvarlardaki mermer plak ise zemin döşemesinden farklı ve yer ile uyumlu bir desen oluşturacak şekilde tasarlanmıştır. Ne var ki, yıllar içerisinde çarşının mekânsal düzenlemelerinde gerçekleşen değişiklikler, yapıda olumsuz etkiler yaratmıştır. Detaylı bilgi için bkz. Kısar, 2019.

VEKAM Koç Üniversitesi Arşivi, 2018). Yapının tasarımında dikkat çeken noktalardan biri, farklı geometrik formların bir araya gelişidir. Altıgen biçimli sınıflar, üçgen forma sahip balkonlar, beton mozaikler ve siyah-beyaz karşıtlığı ile kontrastın yaratıldığı merdiven basamakları oldukça ilgi çekicidir (Şekil 12). Açık plan şeması ve zengin bir bakış açısı sunan koridorlar mekansal organizasyonun önemli parçaları görünümündedir. Öte yandan yapı, sosyal ve kültürel programların varlığıyla hem geçmişte hem de günümüzde kentlinin yaşantısında önemli bir rol oynamaktadır.<sup>22</sup> Cinnah Caddesi'nde bir simge haline gelmiş olan Türk Amerikan Derneği binasının kent ve mimarlık birikimi açısından döneme özgü kıymetli bir örnek olduğunu söylemek mümkündür.

yüzeyler, fonksiyonel odaklı tasarım, rasyonel ve yalın bir biçimsel kurguya sahip prizmatik formel kurgu ve yaklaşımlar, Kırımlı'nın uygulanmış Balıkesir Kervansaray (Vakıf) Otel, Anafartalar Çarşısı yapılarından açıkça görülmektedir. Ayrıca, 50'lerin sonundan itibaren katı prizmatik kitlenin parçalı biçimleniş geçiş süreci, Kırımlı'nın mimari dilindeki değişimden anlaşılmaktadır.

### 1967-1984 Yılları Arası Tasarım Önerileri ve Mimari Pratikler

60'lı yıllardan itibaren Batı'da uzun süredir hâkim olan Modern Mimarlık Akımı, tek çözüm biçimi olmaktan çıkmaya başlarken yerini farklı mimari eğilimler almıştır (Kortan, 1974, 70). Türkiye'de de benzer bir yaklaşım sonucu, mimari



Şekil 12. Türk Amerikan Derneği binası maketi ile Affan Kırımlı (Türk Amerikan Derneği Arşivi); Türk Amerikan Derneği binasına dair günümüz görselleri (Yazar Arşivi)

22. 1947 Marshall Yardımı ve 1952 NATO üyeliği ile gelişen Türkiye-ABD ilişkisinin yansıması olarak Ankara Atatürk Bulvarı'nda inşa edilen ve iki ülke vatandaşlarının bulunduğu bir sosyal merkez işlevi gören Türk Amerikan Derneği binası, günümüzde yabancı dil kursu veren bir eğitim kurumudur (bkz. Okumuş ve Ediz, 2020).

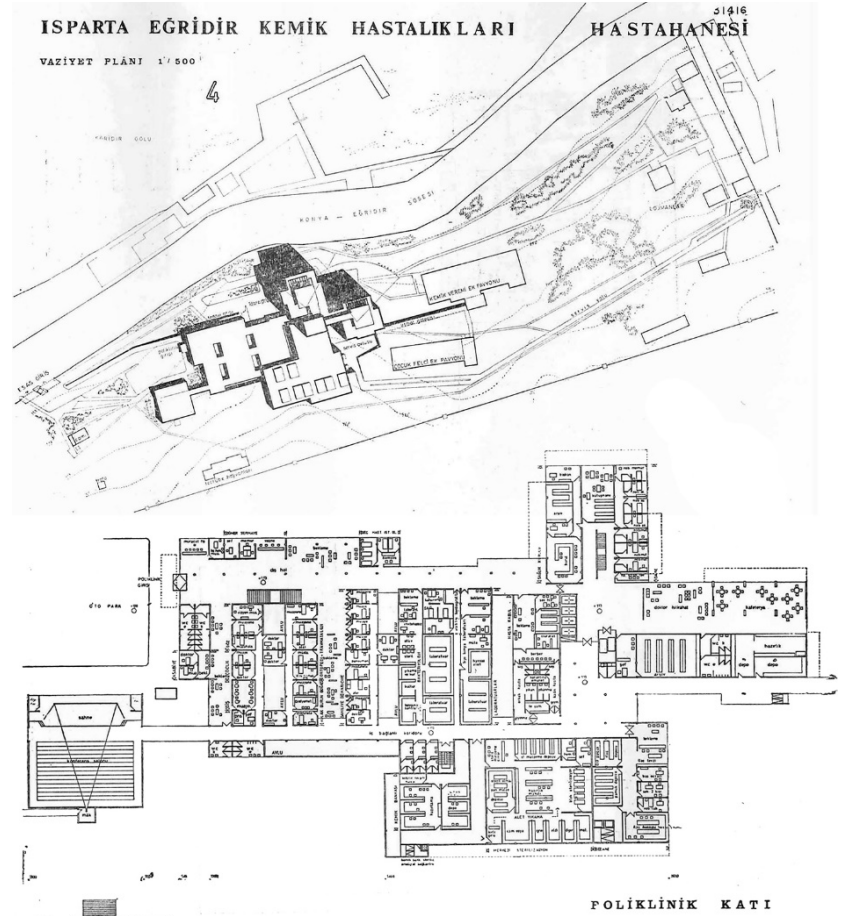
On bir yıllık sürecin özeti bağlamında, 1950'lerle birlikte yeni yapı tipolojilerinin ortaya çıkması (otel, banka, çarşı ve iş hanları vb.) yarışma projelerindeki fonksiyonel çeşitliliği artırırken bu durumu Kırımlı'nın mimari öneri ve uygulamalarından okumak mümkündür. Dönem mimarlığındaki uluslararası ve modern yaklaşım, şeffaf

projelerde Uluslararası Üslup katı prizmasının parçalanmasına yönelik bir tasarım prensibi görülmeye başlanmış ve çok parçalı plan tipolojisi dönemin yarışmalarında önerilen esas model olmuştur (Kortan, 1974, 71-79; Batur, 1984, 1410-1413). Kırımlı da bu dönemi çağdaş mimari yaklaşımın

yayılmasına olanak tanıyan yarışmaların yozlaşmaya başladığı, bireysel beğeni sonucu meydana gelen Post-Modern anlayışın yaygınlaştığı, eğitim kurumlarının değerini yitirmeye başladığı bir zaman aralığı olarak tanımlar (Kırımlı, 1983, 36).

Kırımlı, bu dönemde katıldığı yarışmalardan 9 ödül ve 2 mansiyon dereceleri kazanır. Kırımlı'nın çeşitli yapı tipolojilerinden farklı uygulamalar gerçekleştirdiği dönemin öne çıkan binaları ise sağlık yapıları olur. 60'ların son bölümünde inşa etmiş olduğu iki sağlık yapısından biri olan Isparta Eğirdir Kemik Hastalıkları Hastanesi (Sınırlı) projesi için yarışmaya, Muhlis Türkmen, Ali Muslubaş, Metin Hepgüler, Yılmaz Sanlı, Yılmaz Tuncer, Güner Acar, Affan Kırımlı, Süha Toner, Turgut Övünç ve Arman Güran katılmıştır. Süha Toner ile ekip olarak yarışmaya davet edilen Kırımlı, ikincilik ödülünü kazanırken yapının uygulamasını da gerçekleştirmiştir (TMMOB Mimarlar Odası Arşivi; *Arkitekt*, 1967, 165-167).

Hastane tasarımı, özellikle parçacıl yerleşim kurgusu ve plan tipolojisi ile dikkat çekmektedir (Şekil 13). Konya-Eğirdir yolu üzerinde bulunan alandaki eğime uyumlu bir şekilde yerleşen kompleksin ana girişi kuzey yönünden gerçekleştirilirken lojman yapılarının bulunduğu güneyden ise servis girişi sağlanmıştır. Alanda yer alan çeşitli tadilat ve iç mekan düzenlemelerinin yapılacağı Kemik Veremi ve Çocuk Felci ek hasta pavyonları, yerleşmeye galeri yöntemiyle bağlanmıştır. Hastanenin plan kurgusunda fonksiyonel olarak yakın ilişkili birimler birlikte çözümlenmiş, poliklinik, tedavi ve idari birimlerin girişleri ayrı bir biçimde tanımlanmıştır. Bununla birlikte, yerleşkedeki tedavi ve poliklinik birimlerinin kenarlarında teknik ve servis birimleri yer alırken muayene, doktor odaları, laboratuvar, röntgen odası gibi birimler, kitlenin orta bölümünde konumlandırılmıştır (*Arkitekt*, 1967, 165-167). İşlevsel açıdan uzun süre tedavi gören hasta yatak odalarının manzara ve doğal ışık ihtiyacı, kompleksin yerleşim planı ve biçimselliğini etkileyen esas konu olmuştur.



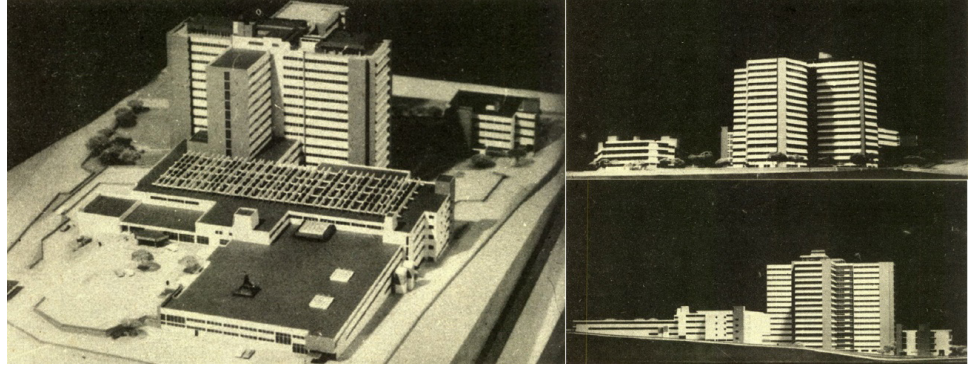
Kırımlı, aynı yıl Ankara Üniversitesi Tıp Fakültesi (İbni Sina) Öğretim Hastanesi yarışmasına girerek çağdaş mimarlık uygulamalarından birine daha imza atar. 1967 yılında ulusal bir yarışma sonucu elde edilen hastanenin inşaa süreci 1985 yılında tamamlanabilmiştir. Davetli açılan yarışmada birinci ödüle layık görülen Teoman Doruk'un projesi için zaman ve ücret konularında anlaşılabilmesi üzerine ikinci ödülü alan Affan Kırımlı, Süha Toner ve Turgut Övünç'ün projesinin inşası için çalışmalara başlanır (*Mimarlık*, 1971, 49).

Eğitim ve öğretim hastanesi olması itibarıyla diğer hastane yapılarından farklı bir fonksiyonel ilişkiye sahip yerleşkede, tedavi, teşhis ve operasyon bölümlerinin geniş bir yapısal alan gerektirmesi, tasarıma yön veren ana unsur olmuştur. Eğimli bir arazide konumlanan yapı grubu, dikdörtgen planlı dört bloğun

Şekil 13. Isparta Eğirdir Kemik Hastalıkları Hastanesi (Sınırlı) proje yarışması ikinci ödül ve uygulanan Affan Kırımlı ve Süha Toner'in projesi (*Arkitekt*, 1967, 165-166)

birleşmesinden oluşur (Şekil 14). Blokların birleşme noktalarında düşey sirkülasyon alanları mevcuttur. Ayrıca, çok parçalı plan tipolojisine sahip hastanedeki 16 katlı ve alanın ortasında yer alan ana kitlenin kenarlarında hasta yatak odaları, ortada ise personel odaları ve danışma vardır. Ortadaki kitlenin hemen yanında, içerisinde polikliniklerin yer aldığı, araziye uygun bir biçimde yayılan yatay formdaki bloklar bulunmaktadır. Bu kurgu, gün ışığını daha fazla içeri almak için tasarlanırken hasta odalarında kullanılan geniş pencerelerin önünde güneş kırıcılar yer alır. Hastaların gün ışığından etkilenmesinin önüne geçmek için kullanılan bu paneller, yapı cephesinde belirgin bir görünüme sahip ve cephe karakterini tamamen farklılaştıran mimari elemanlar olmuştur (Şekil 15). Kuzey cephesi ise şerit pencerelerle tasarlanmıştır. Yapının toprak altındaki karanlık kısımlarında, ameliyathaneler, yoğun bakım üniteleri ve laboratuvarlar bulunur (Özyıldırım, 2014, 109).

Öte yandan, dönemin özgün tasarım prensiplerinden biri olarak 1960-80 yılları arasında birçok örneği görülen mimarlık-sanat birlikteliği ve sentez yaklaşımı, Kırımlı'nın bu yapısında da oldukça belirgindir. Hastanenin her katında Gorbon-Işıl Seramik tarafından gerçekleştirilen seramik panolar bulunmaktadır. Cephe ve iç mekandaki görsel dile katkı sunan farklı desenlerdeki bu seramik panolar, yapı için özel olarak tasarlanmış ve üretilmiştir (Şekil 16). Ayrıca, yapıda seramik sanatçısı Müfide Çalık'ın çeşitli eserleri ve Hamiye Çolakoğlu Atölyesi armağanı seramik pano da yer almaktadır.



Şekil 14. Ankara Üniversitesi Tıp Fakültesi (İbni Sina) Öğretim Hastanesi projesi (Mimarlık, 1971, 47-48)

Şekil 15. Ankara Üniversitesi Tıp Fakültesi (İbni Sina) Öğretim Hastanesi cephe özellikleri ve iç mekan görünüşleri (Yazar Arşivi)





Şekil 16. Ankara Üniversitesi Tıp Fakültesi (İbni Sina) Öğretim Hastanesi iç mekanındaki Müfide Çalık ve Gorbun-İşıl Seramik tarafından gerçekleştirilen seramik duvar panoları (Yazar Arşivi)

Kırımlı, 60'ların sonu itibariyle akademik kimliğine dönüş yapar. 1968-71 yılları arasında Ankara Özel Zafer Mimarlık Yüksek Okulu'nda çalışır. 1971-1979 yılları arasında ise İstanbul Devlet Güzel Sanatlar Akademisi'ndeki görevine öğretim görevlisi olarak geri döner (*Mimar, 1981, 28*). Kırımlı, 2000 yılında vefat edene dek özellikle yarışma katılımları sayesinde mesleki serüvenini sürdürmüştür.

Dönem özeti kapsamında, 50'lerin sonlarında başlayan esas geometrik kitlenin parçalanarak yerini küçük ve çok parçalı elemanlarla oluşturulan kompozisyonlara bırakması 70'lere kadar etkisini sürdürür. Dönem içerisinde pek çok tipolojideki yapı örneğinde parçacıl şemalar kullanılırken teknolojideki yeniliklerin etkisiyle biçimsel arayışların da ön plana çıktığı söylenebilir. Kortan'ın (1974), "Kütlelerin parçalanarak küplere indirgenişi" olarak tanımladığı<sup>23</sup> dönemin mimari yaklaşımını Kırımlı'nın ticari (*çarşı, iş hanı*), idari (*yönetim, hükümet konağı*) işlevli ve uygulanan hastane yapılarından okumak mümkündür.

### Değerlendirme ve Sonuç Yerine

Affan Kırımlı'nın meslek hayatına bütüncül olarak bakıldığında inşa ettiği mimarlık anlayışında açık bir biçimde okunan modern, rasyonel ve analitik yaklaşımı, mimarın küçük yaşlardan itibaren benimsediği modern Türkiye ve Atatürk'ün çağdaşlık ilkesi sonucu oluşturduğu dünya görüşü ile örtüşmektedir. GSA'dan mezun olduğu 1946 yılından başlayarak yarım asır

boyunca çağdaş bir yaklaşım ve zihinle mimarlık pratiğini aktif şekilde sürdüren Kırımlı'nın çağdaş mimariyi yakalamasındaki referans kaynağı ise mimari yarışmalar olmuştur. Çağın mimarlığını izlemeyi sağlayan en önemli mimari pratik konumundaki yarışmalar, ulusal/uluslararası ölçekte farklı yapı tipolojilerine ilişkin pek çok tasarım ve uygulamanın gerçekleştirilmesinde başat role sahiptir. Bu çerçevede, yarışmacı bir mimar kimliğiyle öne çıkan Affan Kırımlı, mimari üretimleri/önerileriyle dönem mimarlığına ışık tutan çağdaş örnekler ortaya koymuştur. Ayrıca Kırımlı, yarışma kültürü sayesinde farklı işleve sahip yapılarda tasarım pratiği kazanmış, çeşitli yer, ölçek ve bağlamlarda mimari üretimler gerçekleştirmiş, GSA'daki mimar iş birliği kültürünün oluşturduğu entelektüel çevreden de beslenerek modern mimarlığı kavrayış biçiminin olgunlaşmasını sağlamıştır.

Tarihsel süreçte yaşanan belirli kırılma noktaları ve mimarın üretimleri çerçevesinde üç dönem üzerinden incelenen bu çalışmada, Kırımlı'nın mimari tasarımlarının dönemin mimarlık yaklaşımı bağlamıyla kurduğu paralel ilişkinin analiz edilmesi hedeflenmiştir. Bu doğrultuda, çalışmanın 1946-55 yılları arasındaki ilk dönemi, savaş sonrası ülkenin dışa açılarak uluslararası eğilimlerin arttığı ve modernist mimari dilin yaygınlaşmaya başladığı bir zaman dilimini oluşturur. Çağdaş yaklaşımın ilk nüvelerinin verildiği örnekler arasında Kırımlı'nın uluslararası fuar kapsamında uygulamasını gerçekleştirdiği İzmir Sümerbank

23. Kortan (1974), rasyonel tutuma karşı irrasyonel ilkelerin benimsenerek çok ve çeşitli formların bir araya gelişinden oluşan kompozisyonun "küpler mimarisi" olarak da adlandırıldığını ifade eder ve dönemdeki yaklaşıma eleştiri getirir. Detaylı bilgi için bkz. Kortan, 1974, 59-81.

Pavyonu da yer alır. 1950'li yılların başı itibariyle ülkede gerçekleşen politik ve iktisadi yenilikler, özel sektördeki atılımlar, ticari ve turistik adımlar, mimarlıkta yeni yapı tipolojilerinin oluşumunu sağlarken özellikle banka, otel ve çarşı yapıları pek çok kentin merkezinde inşa edilmeye başlanmıştır. Modern Mimarlık Hareketi'nin tüm kente yayılmasında başlıca etken olan bu yapılara örnek olarak Kırımlı'nın dönemin dinamiklerini yansıtan yapısı Antalya Şehir (Belediye) Otel verilebilir.

1955-66 yılları arasına tarihlenen ikinci dönem, modern mimarinin sembolik örneklerinin görüldüğü bir periyot olmuştur. Uluslararası Üslup Akımı'nın etkisi ışığında yapılarda, asal geometrik formların ve rasyonel tasarım ilkelerinin kullanımı göze çarpar. Fonksiyonel kurgu bağlamında oluşturulan cam prizmaların çarpıcı görsel etkisi, kentlere modern bir görünüm sunarken savaş sonrası yaşanan dönüşümün birebir tanığı olan mimar Affan Kırımlı, pek çok tasarım üretiminin yanı sıra özellikle iki şehrin merkezinde inşa ettiği Balıkesir Kervansaray (Vakıf) Otel ve Anafartalar Çarşısı ile döneme dair mimari anlatıyı ikonik yapılarla somutlaştırır. 60'larla birlikte rasyonel tutuma karşı tepki sonucunda oluşan biçimsel farklılaşma ve zenginleşme isteği, saf prizmatik kitlenin parçalanarak küçük ve çok parçalı formel kurgunun dönüşümünü hazırlamıştır. Bu dönüşüm, dönemin sonuna doğru Kırımlı'nın mimari dilindeki farklılaşmadan okunabilmektedir.

Çalışmanın son dönemi olan 1967-84 yılları arasındaki periyotta, 60'larda başlayan mimari yaklaşım sürerken tasarlanan yapılarda uzun koridorların yerine hol ya da avlu etrafında fonksiyonel mekanların yerleştirildiği ve bu doğrultuda kare vb. plan şemalarının oluşturulduğu görülür. Yekpare prizmatik kütlelerin parçalanarak küplere dönüşümü ve parçalı yerleşim kompozisyonuna sahip kurgu, dönem içerisinde pek çok farklı işlevsel programa sahip yapıda yaygın olarak kullanılır. Söz konusu mimari dile Kırımlı'nın ticaret odası, çarşı, iş hanları gibi ticari yapılarında, yönetim merkezi,

hükümet konağı gibi idari işlevli binalarında ve özellikle uygulanan hastane tasarımlarında rastlanır. Özetle, Kırımlı'nın mimarlık felsefesi, modernist düşünce ve rasyonel ilkelerini benimseyen tutumu çerçevesinde gerçekleştirdiği yinelemelerden uzak, özgün, çağın yaşam standartlarına uygun yeni/çağdaş mimari üretimleri, dönemin dinamiklerini yansıtan, yenilikçi ve çarpıcı bir örnek oluşturur.

Bu çalışma çerçevesinde, 20. yüzyıl Türk Modern Mimarlığının üretken aktörlerinden olmasına karşın isminden yeterince söz edilmeyen ve arşivlerde/literatürde kendisi hakkında oldukça sınırlı bilgiye ulaşılabilen Affan Kırımlı'nın "Çağdaş" ve "Yarışmacı" mimar kimliğini oluşturan katıldığı yarışmalar, gerçekleştirdiği mimari uygulamalar ve yaptığı yarışma jüri kararları, dönemin mimarlık ortamı bağlamında ortaya konmuştur.

Bitirirken, Kırımlı'nın kentsel/toplumsal bellekte yer etmiş/iz bırakmış öncü ve özgün mimari üretimlerinden bazılarının yıkılarak yok edildiği bazılarının ise güncel olarak yıkım tehdidinde maruz kaldığı görülmektedir. Makale, dönemin mimarlık pratiklerini yansıtan belge niteliğindeki değerli yapıların literatüre kazandırılması için önemli bir adım olmakla birlikte modern mirasın korunmasına ilişkin yeni sorular ve farklı tartışmalara da pencere açmayı hedeflemektedir.

### Teşekkür

Araştırma sürecinde vermiş olduğu sonsuz destek ve rehberlik için hocam Prof. Dr. Özgür Ediz'e ve yardımcıları için Mehmet Şerif Coşkun'a teşekkürlerimi sunarım.

### KAYNAKLAR

- Akcan, E., (2001). Americanization and Anxiety: Istanbul Hilton Hotel by SOM and Eldem. In S. Bozdoğan, Ü. B. Copur (Eds.) *Oriental Occidental: Geography, Identity, Space*. Paper presented at ACSA International Conference.
- Akcan, E. & Bozdoğan, S., (2013). *Türkiye: Modern Architectures in History*, Glasgow.
- Alpagut, L. (2012). *Cumhuriyetin Mimarı Ernst Arnold Egli*, Boyut Yayın Grubu, İstanbul.
- Alsaç, Ü. (1973). *Türk Mimarlık Düşüncesinin Cumhuriyet Devrindeki Evrimi*. Mimarlık, 11-12, 12-25
- Altan, Ö. (1964). *Le Corbusier'nin Resimleri*. Arkitekt, 01(314), 12-13.
- Arkitekt, (1949). *Brezilya'da Mimari*. 07-10(211-212-213-214), 160-161

- Arkitekt. (1951). T.C. Ziraat Bankası Şube ve Ajans Tip Planları Proje Müsabakası Jüri Raporu. 05-08(233-234-235-236), 123-136
- Arkitekt. (1952). Türk Ticaret Bankası İzmir Şube Binası Proje Müsabakası. 01-02(241-242), 8-19.
- Arkitekt. (1954). Haberler. 09-12(275-276-277-278), 190-191.
- Arkitekt. (1955). Plastik Sanatların Sentezi. 01(279), 21-24.
- Arkitekt. (1956). Elâzığ Hükümet Konağı Proje Müsabakası. 03(285), 109-113.
- Arkitekt. (1956). Sakarya Hükümet Konağı Proje Müsabakası. 03(285), 105-108,117.
- Arkitekt. (1958). Urfa Hükümet Konağı Proje Müsabakası. 03(292), 114-121.
- Arkitekt. (1963). İstanbul Ticaret Odası Binası Proje Yarışması. 04(313), 170-185.
- Arkitekt. (1963). Ankara İmar ve Emlak İşletme A. Ş. Anafartalar Çarşısı Sitesi Teşrif Projesi Yarışması Şartlaşma Tasarısı. 03(312), 110-111.
- Arkitekt. (1967). Sınırlı Eğridir Kemik Hastalıkları Hastanesi Proje Yarışması. 04(328), 161-167.
- Aslanoğlu, İ. (1984). Ernst A. Egli: Mimar, Eğitimci, Kent Plancısı, Mimarlık, (209), 15-19.
- Aysel, N. (2012). Konferans Salonu: Sanayi-i Nefise Mektebi'nden Üniversiteye Bir Mekânın Tasarım ve Değişimi. (13), 11-33.
- Balıkesir Büyükşehir Belediyesi Arşivi.
- Batur, A. (1984). Cumhuriyet Döneminde Türk Mimarlığı, Cumhuriyet Dönemi Türkiye Ansiklopedisi (CDTA). İletişim Yayınları, İstanbul.
- Batur, A. (1998). 1925-1950 Dönemi'nde Türkiye Mimarlığı, Yetmiş Beş Yılda Değişen Kent ve Mimarlık, Tarih Vakfı Yayınları, İstanbul.
- Biol, G. (2004). Balıkesir-Kervansaray Otel ve Cumhuriyet Meydanı, DOCOMOMO\_Türkiye Ulusal Çalışma Grubu Poster Sunuşları: "Türkiye Mimarlığında Modernizmin Yerel Açılımları, ODTÜ Mimarlık Fakültesi.
- Biol, G. (2007). Bir Kentin Kimliği ve Kervansaray Otel Üzerine Bir Değerlendirme. Arkitekt, (514), 46-54.
- Bonat, P. & Uran, F. (1965). Büyük Efes Otel. Arkitekt. 01(318), 5-13.
- Cansever, T. & Hancı, A. (1959). Anadolu Kulübü Binası. Arkitekt. 02 (295), 45-52
- Cezar, M. (1973). Kuruluşundan Bugüne Akademi. Devlet Güzel Sanatlar Akademisi [1883-1973] 90. Yıl. İstanbul: DGSA Yayını.
- Cezar, M. (1983). Güzel Sanatlar Eğitiminde 100 Yıl. Mimar Sinan Üniversitesi Yayını, No:3, 5-84 İstanbul:
- Coşkun, M. Ş. (2020). Çağdaş Bir Mimarın Portresi: Affan Kırımlı. Yapı Dergisi, 453.
- Çalık, S. (2004). Sadi Çalık. İş Bankası Kültür Yayınları, İstanbul.
- Demir, A. (2009). Güzel Sanatlar Akademisinde Yabancı Hocalar. Mimar Sinan Güzel Sanatlar Üniversitesi Yayınları, İstanbul.
- Doruk, T. (1971). Ankara Üniversitesi Tıp Fakültesi Hastanesi. Mimarlık, (95-96), 49-50.
- Egli, E. (2013). Atatürk'ün Mimarının Anıları 'Genç Türkiye İnşa Edilirken, (çev.) Güven G. Üçer, Türkiye İş Bankası Kültür Yayınları, İstanbul.
- Ertemli, M. (2018). Bir Kentin Bilinmeyen Hazinesi: Anafartalar Çarşısı. Gece Akademi Yayınları, Ankara.
- Güney, Y. İ. (2006). Bir Yıkımın Düşündürdükleri: Balıkesir Kervansaray Otel. Mimarlık, (331), 17-18.
- Hızlı, N. & Aysel, N. R. (2017). Ernst Egli'nin Güzel Sanatlar Akademisi Mimarlık Eğitimi Reformu Çalışmaları. Ernst A. Egli, Türkiye'ye Katkıları, ed. Ali Cengizkan, Selda Bancı ve N. Müge Cengizkan, 75-84.
- İncesu B. (1997). S. Muhlis Türkmen Mimarlığı. Mimarlık Dekorasyon, (53), 54-55, 64-99.
- Kafesçioğlu, F. (2017). 20. Yüzyıl Türkiye'sinden Bir Mimar: Prof. Muhlis Türkmen. Tasarım+ Kuram Dergisi, (13), 41-56.
- Kırımlı, A. (1945). Kuruçeşme Adasında Bir Kazino Projesi. Arkitekt, 11-12(167-168), 254-255.
- Kırımlı, A. & Giray, M. & Türkmen, M. (1948). 1948 İzmir Fuarında Sümerbank Pavyonu. Arkitekt, (199-200), 155-159.
- Kırımlı, A. & Giray, M. (1965). Balıkesir Vakıf Otel. Arkitekt, (318), 27-28.
- Kırımlı, A. & Övünç, T. & Toner, S. (1971). Ankara Üniversitesi Tıp Fakültesi Hastanesi. Mimarlık, (95-96), 47-48.
- Kırımlı, A. (1974). 50 Yıllık Cumhuriyet Mimarlığı Üzerine. Mimarlık, (129), 17.
- Kırımlı, A. & Giray, M. (1980). Villa Mimari Proje Yarışması: Mimar Cihat Fındıklıoğlu Projesi. Arkitekt, 04(380), 132-134.
- Kırımlı, A. (1983). Türkiye'de Çağdaş Mimarlık Hareketleri. Yapı Dergisi, (52), 35-36.
- Kırımlı, A. (1992). Prof. Wilhelm Schütte. Cumhuriyet Gazetesi, Olaylar ve Görüşler, 18 Ağustos 1992, 2.
- Kısaer, M. (2019). The Conservation of 'Anafartalar Çarşısı' as an example of modern architectural heritage in Ankara. Yayınlanmamış Yüksek Lisans Tezi, ODTÜ, Ankara.
- Kortan, E. (1974). Türkiye'de Mimarlık Hareketleri ve Eleştirisi (1960-1970). ODTÜ Mimarlık Fakültesi, Mimarlık Bölümü, Yayınlanmamış Doçentlik Tezi, Ankara.
- Küçükerman, Ö. (2005). Bir Sanat Kurumunun 120 Yılı ve Dört Dönemi. Mimar Sinan Güzel Sanatlar Üniversitesi Bilgi Kataloğu 2005-2006, 13- 29.
- Mimar. (1981). Boğaziçinde Bir Yalı, (1), 28-33.
- Mimar. (1981). Atatürk Kültür Merkezi Mimari Yarışma Projesi, (2),16-21.
- Mimarlık. (1946). Yeni Mezun Meslektaşlarımız. (3-4), 22.
- Mimarlık. (1948). 1948 İzmir Enternasyonal Fuarı. 6(30),18.
- Mimarlık. (1950). Antalya Şehir Otel Proje Müsabakası. 2(38), 2-9.
- Mimarlık. (1966). Mimarlar Odası 1966 Yılı Mimarlık Jüri Adayları Listesi. 2(28), 35.
- Mimarlık. (1969). Artvin Hükümet Konağı Mimari Proje Yarışması. (66), 17-28.
- Mimarlık. (1970). Merkez Bankası Denizli ve Konya Şubesi Binaları Sınırlı Yarışmaları Sonuçlandı. (83), 14.
- Mimarlık. (1972). Hatay Hükümet Konağı Mimari Proje Yarışması. (102), 26-30.
- Mimarlık. (1979). TBMM Binalarına Ek Cumhuriyet Senatosu Binası Mimari Proje Yarışması. (161), 40-48.
- Mimarlık. (2004). Mimarlar Odası Birinci Umumi Heyeti Kararları. (319), 14.

- Mimarlık Dekorasyon. (1997). İzmir Enternasyonal Fuarı Sergi Sarayı'nın Ön Cephesinin Değişimi İçin Fikir Projesi Yarışması. (53), 65.
- Mimarlık Dekorasyon. (1997). Antalya Şehir Oteli. (53), 72-73.
- Mimarlık Dekorasyon. (1997). New York Dünya Fuarı Türk Pavyonu Proje Yarışması. (53), 91.
- Nicolai, B. (2011). Modern ve Sürgün. (çev. Yüksel Pöğün Sander). TMMOB Mimarlar Odası Yayınları, Ankara.
- Okumuş, G. & Okumuş, G. & Savaş, H. (2019). İzmir Enternasyonal Fuarı Sümerbank Pavyonu. DOCOMOMO Türkiye Poster Sunuşları XV, Özet Kitapçığı.
- Okumuş, G. & Ediz, Ö. (2020). Türk Amerikan Derneği, DOCOMOMO Türkiye Poster Sunuşları XVI, Özet Kitapçığı.
- Önal, M. (1992). Anılarda Mimarlık. Yapı Dergisi, (124), 51.
- Özyıldırım, G. (2014). Ankara Üniversitesi Tıp Fakültesi (İbni Sina) Öğretim Hastanesi. DOCOMOMO Türkiye Poster Sunuşları X, Özet Kitapçığı.
- Paker, N. & Uz, F. (2015). Çatışmalar ve uzlaşmalar sahnesi olarak "apartman". Arredamento Mimarlık, (5), 96-102.
- Sağdıç, B. & İncesu B. (1997). Muhlis Türkmen, Bir Mimar Bir Yaşam. Mimarlık Dekorasyon, (53), 56-63.
- SALT Araştırma, Hayati Tabanlıoğlu Arşivi.
- SALT Araştırma, Nezih Eldem Arşivi.
- Sayar, Y. (2014). Türkiye'de Mimari Proje Yarışmaları 1930-2000: Bir Değerlendirme Dosya: Her Daim Gündemde Yarışmalar. Mimarlık, (320), 29-36.
- Sayılgan, A. (2009). Türkiye'de Sol Hareketler. Doğu Kütüphanesi Yayınları, İstanbul.
- Şahinler, O. (1999). Güzel Sanatlar Akademisi Efsanesinden Bir Kesit: Mimarlık Eğitiminde Uygulama-Eğitim Bütünlüğü. Yapı Dergisi, (209), 33-35.
- Tanyeli, U. (1998). 1950'lerden bu yana mimari paradigmalara'nın değişimi ve 'reel'mimarlık. In Y. Sey (Ed.), 75 Yılda Değişen Kent ve Mimarlık, Ankara. 235-254.
- TMMOB Mimarlar Odası Arşivi.
- Türk Amerikan Derneği Arşivi (TAD Arşivi).
- VEKAM Koç Üniversitesi Arşivi, (2018). Ankara'da İz Bırakan Mimarlar Affan Kırımlı Paneli.
- Yavuz, E. (2020). II. Dünya Savaşı sonrasında Türkiye'de Mimarlık-Sanat Diyaloğu. ODTÜ Geliştirme Vakfı Yayıncılık, Ankara.
- Yavuz, Y. (1973). Cumhuriyet Dönemi Ankarasında Mimari Biçim Endişeleri. Mimarlık, (121-122), 26-44.