

MSGSÜ Arşivleri'nde "Sedad Hakkı Eldem"

Nezih R. Aysel

Sedad Hakkı Eldem Hoca ile ilgili bu yayında yer alan tüm yazıların sahipleri, Hoca'nın öğrencileri, asistanları, birlikte çalıştığı değerli hocalarım. Ben MSÜ Mimarlık Bölümü'ne girdiğimde Sedad Hoca çoktan emekli olmuştu. Kendisinin öğrencisi olma ya da birlikte çalışma fırsatını elde edemeyecek bir kuşağın üyesiyim. Dolayısıyla bu yayına ancak Sedad Hakkı Eldem'i tanıtan bazı dokümanlarla katkıda bulunabilirim. Sedad Hocayı ancak bir kez, kendisiyle ilgili monografik bir kitabın⁽¹⁾ tanıtımı vesilesiyle tertip edilen bir toplantıda üniversitemiz oditoryumunda gördüm. Oditoryum sıralarından bizim için efsane olan bu ismi uzaktan bile olsa görebilmek büyük bir mutluluktur. Hatırladığım Sedad Hoca görüntüsü, koyu renkli camlı gözlüklerinin ardından gözlerini rahatsız eden kamera ışıklarından sakınmak için eli ile gözlerine siper yapıyordu. Aradan çok değil belki bir yıl bile geçmeden, Utarit Hoca'nın bürosuna bir iş geldi. Bir yenileme projesi olan işin konusu, Sedad Hoca'nın yazılarını da geçirdiği ve eşinin kız kardeşinin ailesi

için yaptığı Safyurtlu Köşkü yapılarıydı. İşin büroya geldiği dönemlerde Sedad Hoca vefat etti. Benim ilk büro-şantiye deneyimim olan yapı da bu iki mimarlık ustasının yarattığı ve yaşattığı Safyurtlu Köşkü yapıları oldu. (Resim 1)



Binanın rölovesini çıkarmak üzere ilk gittiğimizde, bulunduğu sete hâkim konumlanan ilk binanın ölçeği ve yalın detayları beni etkilemişti. Bahçeden girilen köşeleri pahlı dikdörtgen sofa, iki yanında birkaç basamak ile ayrılan sekileri ile planın en hâkim öğesiydi. Pahlı köşelerde ahşap nişler ya da geçişler yer alıyordu. Sofanın ön tarafında yer alan veranda ise manzaralı sete bütünüyle açılmaktaydı. (Resim 2)



Yrd. Doç. Dr. Nezih R. Aysel

Mimar Sinan Üniversitesi Mimarlık Bölümü'ne 1985 yılında girdi. 1988 yılında öğrencilik döneminde başladığı Utarit İzgi Mimarlık Bürosundaki çalışmasını 1993 yılına dek sürdürdü.

Sedad H. Eldem'in Safyurtlu Köşkünün ve Safyurtlu setüstü evinin yenilenmesinde proje ve uygulama aşamalarında çalıştı.

Bugüne kadar, çeşitli organizasyonlar altında, birçok yapının proje ve uygulamasına katıldı.

1996 yılında girdiği Mimar Sinan Güzel Sanatlar Üniversitesi, Mimarlık Bölümü, Bina Bilgisi Anabilim Dalı'nda öğretim üyesi olarak görev yapmaktadır.

Resim: 1

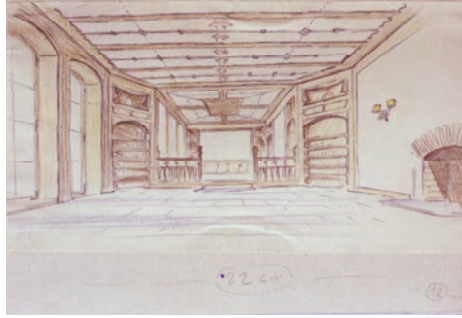
Sedad ve Utarit Hocalar Safyurtlu Köşkünün (Yeniköy) önünde. Sedad Hoca, ev satılmaya dek yazılarını burada geçirmiştir.

¹ Bozdoğan, Özkan ve Yenal. 1987. Sedad Eldem: Architect in Turkey. Singapur: Concept Media Pte.

Resim: 2
Sedad Eldem'in Safyurtlu Köşkü iç mekanına ait eskizi (tarihsiz), MSGSÜ Fotoğraf Arşivi

Resim: 3
Eldem'in, MSGSÜ Personel Dairesi arşivinde kayıtlı bulunan Eldem dosyasında, TC Maarif Vekâleti Muallim ve Memurlarına Mahsus Hal Varakası'ndaki fotoğrafı.

Set üzerindeki ikinci ev ise döşeme ve tavan arasında uzanan yalın cam yüzey, sürme doğramalar, oturma bölümü ile servis bölümlerini ayıran oylumlu duvar,



Resim: 2



Resim: 3

kırmızı - yeşil renklere boyanmış ahşap çatalı tavanın kontrastı ve mekânın uzun kenarına paralel uzanan çitaların güçlendirdiği perspektifi, üst katta odaları sarmalayan L şeklindeki manzara terası ile modern bir etki yansıtıyordu. Her iki yapıda kullanılan malzeme ve renklerin ortaklığı peyzaj içindeki evleri bütünleştiriyordu.

Bugünkü aklım olsaydı, her iki yapıyı mümkün olduğunca iyi belgelerdim... Ne yazık ki o çalışmadan bana sadece güzel anılar kaldı. Her iki hocamın ruhu şad olsun...

Doğumunun 100. yılı münasebetiyle Mimarlık Fakültesi Dekanlığı tarafından hazırlanan programda, Sedad Hakkı Eldem ve yapılarını tanıtan bir serginin hazırlanması görevini arkadaşlarım ile birlikte üstlendim. Bu görev sırasında Sedad Hoca'nın okuldaki izlerini araştırma fırsatını da elde ettim. Bu yazı o izler üzerine inşa edilmeye çalışıldı.

Eldem'in MSGSÜ Personel Dairesi arşivindeki dosyasında bulunan 'TC Maarif Vekâleti Muallim ve Memurlarına Mahsus Hal Varakası'ndaki 'Tercümeî Hal'ine göre asıl adı Ömer Sedad'dır.

(Resim 3)

Ömer Sedad Eldem'in 22.5.1936 tarihinde Galata nüfus memurluğundan aldığı 'Devleti Aliye-i Osmaniye Tezkeresi'nde babası Umur Şehpenderi Müdür Muavini Saadetlü Hakkı Beyefendi Hazretleri, annesi ise Azize Hanım olarak işlenmiş, 3.3.1935'te Eldem soyadını aldığı ayrıca belirtilmiştir.

Babası Alişanzade İsmail Hakkı Bey, Fındıklı'da Sümbül Sinan tarikatına ait son şeyhin halazadesi olarak yetişmiş, oradan sonra Mülkiye'den mezun olarak hariciye mesleğine intisab etmiştir. Hayatı boyunca diplomat olarak çeşitli yerlerde hizmette bulunmuştur. Ailenin ortanca oğlu olan Sedad Eldem'in tahsil hayatının büyük bölümü, babasının Zürih ve Münih başkonsolosluğu sırasında geçmiştir.⁽²⁾ Annesi Azize Hanım'ın soyu ise Sakızlı İbrahim Ethem Paşa'ya dayanmaktadır. Eldem aynı varakada eğitim durumunu şöyle özetler;

İlk tahsilin(m)i Cenevre'de hususi olarak yaptım. 1924 yılında Münich Jimnazından aldığım şahadetname ile Akademi Mimari Şubesine 15-11-340 (1924) tarihinde kaydedildim. 1-8-928⁽³⁾ tarihinde mezkûr şubeden birincilikle diploma aldım. Kültür Bakanlığı tarafından açılan müsabakayı kazandığımdan 9-7-928 tetkik ve tettebbü⁽⁴⁾ için Avrupaya gönderildim. Paris ve Berlin'de tetkikatta bulunarak 1-11-929 tarihinde İstanbula avdet ettim. Fransızca, Almanca, İngilizce okur, yazar, konuşurum.

Eldem, 3 Şubat 1930 tarihinden, 18 Ağustos 1978⁽⁵⁾ tarihinde yaş haddinden emekli olana dek 48 yıl boyunca Akademi'de hocalık görevini sürdürmüştür. Hocalık görevi dışında mimarlık çalışmalarını da aralıksız olarak sürdüren Eldem, 1930-1985 yılları arasında bir çok proje ve uygulama yapma fırsatı bulmuştur.

² Sedad Hakkı Eldem '50 Yıllık Meslek Jübilesi', 1983, İstanbul, Mimar Sinan Üniversitesi 100. Yıl Armağanı, s.3

³ Eldem'in mezuniyet tarihi Güzel San'atlar Akademisi Direktörlüğü tarafından verilen 19-6-939 tarihli Burhan Toprak imzalı belgede ise 1 Temmuz 928 olarak verilmiştir. Eldem bu varakada bir ay hatası yapmış olmalıdır.

⁴ Araştırıp tetkik etme, derinliğine inceleyip tanıma, öğrenme. Öğrenmek için okuma.

⁵ Sönmez, Zeki (basıma hazırlayan), Güzel Sanatlar Eğitiminde 100 Yıl, MSÜ, 1983, yayın no:3, s.73

Akademi'de Ernst Egli'nin öncülüğü ve desteği ile açtığı ve geliştirdiği Milli Mimari Semineri kapsamında birçok sivil mimari örneği, kendisi ve öğrencileri tarafından yerinde belgelenmiş ve rölöve edilmiştir. Ne yazık ki Akademi'de oluşan bu zengin Türk Mimarlığı arşivi, 1 Nisan 1948 yılındaki yangın neticesinde yok olmuştur.

Eldem, hocalık ve mimarlık yönünü yayım alanında da değerlendirmiş ve arkasında uzun yılların soluğuyla tamamlanan bir külliyyatı⁶ bırakmıştır. Araştırmacı ve toplayıcı kişiliği ile bir dönemin mimari kalıtının belgelenmesinde ve günümüze aktarılmasında kaynak olmuştur. Onun araştırmaları özellikle kendi mimarlığını geliştirmek üzerine kuruludur. Eski örneklerin incelenmesi ve belgelenmesi, Eldem'in oluşturmak istediği Türk Mimarlığının kaynağını oluşturmaktadır. Denilebilir ki Eldem bu belgelemeyi kendi mimarlığına kaynak yaratmak için yapmıştır. Ancak, çalışmalarını bireysel bir ölçekte bırakmamış ve özellikle Türk Evi, Boğaziçi Yalıları konularında çalışan tüm araştırmacılar için temel başvuru kaynağı olan kitapları yayımlamıştır.

Arşivciliği ve belgencilik özellikleri göz önüne alındığında Sedat Hakkı Eldem'in ardında çok miktarda rölöve, harita, fotoğraf ve proje bırakmış olması gerekir... Ancak hayatının son dönemine dek aktif olarak sürdürdüğü mimarlık yaşamında yıllarca topladığı dökümanlardan, araştırmaları ve projelerinden oluşan arşivi ne yazık ki günümüze bir bütün olarak ulaşamamıştır.

Eldem, vefatından yaklaşık sekiz ay önce kendi el yazısı ile kaleme aldığı, 11.1.1988 tarihli vasiyetinde bütün arşivini 48⁷ yıllını geçirdiği kuruma bırakır;

Ben, Ömer Sedat Hakkı Eldem hiç kimsenin tesir ve tazyiki altında olmadan, tamamen kendi isteğimle hareket ederek şu vasiyette bulunuyorum

...

Halen bu dairede (Cumhuriyet Caddesindeki bürosundan bahsediyor) mevcut bulunan bütün kitaplarımı ve projelerimi benim adıma (tahsilatımın ?) (taşıyan ?) mesleki çalışma ve yapılarımın tümünü Mimar Sinan Üniversitesine terk ve vasiyet ediyorum...

Türk mimarlık tarihinin üzerinde en fazla tartışılan isminin 48 yıl eğitimci olarak çalıştığı kurumda kendisinden kalanlar;

Sedat Eldem kütüphanesinin bir bölümünü içeren yaklaşık 900 adet çeşitli dillerde kitap, Eldem'in vefatı sonrasında üniversiteye aktarılmıştır. Aralık 1992 tarihli giriş kayıtları olan kitaplar merkez kütüphane tarafından kataloglanmış ve üniversite kütüphanesinde Eldem'e ayrılan bir bölümde ayrı olarak muhafaza edilmektedir.

Kitap çalışmalarına ait maketler; bunlardan ilki iki cilt halindeki Boğaziçi Yalıları kitabının maketidir. Üniversite kütüphanesinde Nadir Eserler Bölümü'nde saklanan kitap maketleri üzerinde Eldem'in kendi düzeltmeleri ve notları yer almaktadır. Bir diğer kitap maketi ise Rölöve ve Restorasyon Bilim Dalı arşivinde bulunmaktadır. Türk Bahçeleri kitabına ait olan maketin üzerinde Eldem'in düzeltmeleri ve notları bulunmaktadır.

Fotoğraf arşivinde ise iki ayrı klasörde toplanan negatif ve saydamlarda toplam 1550 kare bulunmaktadır. Bunların büyük çoğunluğunu Eldem'in eskizleri ve işleri oluşturmaktadır. 6x6 formatlı saydamlardan oluşan bu koleksiyonun dışında Eldem tarafından çektirilen

⁶Eldem'in yayınları bu yazıya ek olarak ayrıca verilmiştir. Bkz. EK1

⁷Eldem'in kendi el yazısı ile iki sayfa olarak hazırladığı vasiyetinin bir kopyası MSGSU Hukuk Bürosu Arşivinden alınmıştır.

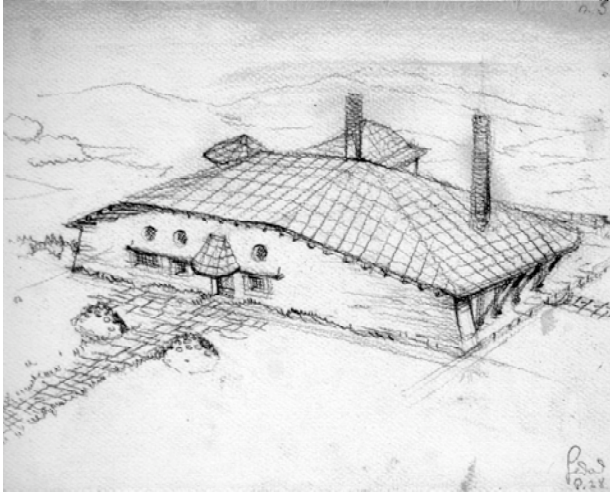
Resim: 4
Eldem'in 1928 tarihli
Türk Evi Çalışmalarının
parçası olan bir
kürsal ev planı
(Mekân isimleri Fransızca
olarak verilmiştir.)

Resim:5
Aynı eve ait perspektif

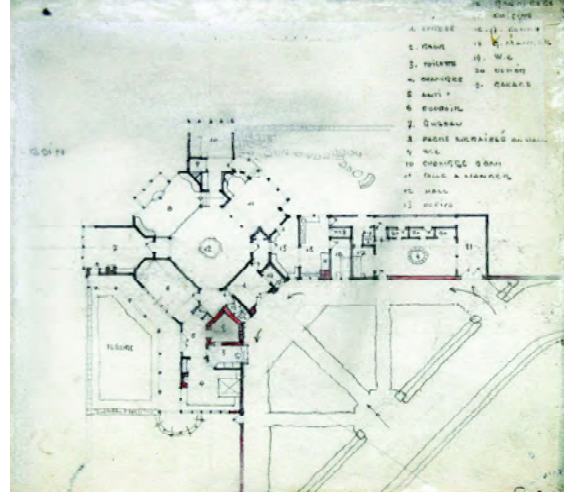
muhtelif yapılara ait çevre ve iç mekân fotoğraflarının yer aldığı bir albüm de bulunmaktadır.

Ayrıca Muhteşem Giray arşivinde yer alan vasiyetnamesi ile Suat Çakır arşivindeki Çamlıca Kahvesine ait eskizler (sekiz adet) ve Mehmet Çubuk arşivinde yer alan Eldem'in kendi el yazısı ile Fransızca olarak kaleme aldığı özgeçmiş de kurumdaki izlerinden bir kaçıdır. Eldem'in uzun yıllar Bilim Dalı Başkanlığı'nı yürüttüğü Yapı Bilgisi Bilim Dalı ile Rölöve ve Restorasyon Bilim Dalları'ndaki yazışmaları içeren evraklar da bugün bir dönemin belgeliği niteliğindedir.

reprodüksiyonlarından oluşmaktadır. Sergi, MSÜ'nin 100. kuruluş yılı dönümünde '50 yıllık Meslek Jübilesi' için hazırlanan kitapla aynı temayı içermektedir. 1988 yılında aynı anlayışla geliştirilerek tekrar açılan sergi, yaklaşık 395 fotoğraftan oluşmaktadır. Fotoğraflar 255 levha üzerinde sergilenmiştir ve dört ahşap sandıkta muhafaza edilmektedir. Bu serginin tarafımızdan tekrar incelenmesi sırasında iki ayrı levhada, canson kağıt üzerine kurşun kalem ile yapılmış iki orijinal çizim tespit edilmiştir. 1928 tarihli olan çizimler, Dekanlık tarafından muhafaza edilmek üzere sergiden ayrılmıştır. (Resim 4,5)



Resim: 4



Resim: 5

Bizim bilemediğimiz ya da ulaşamadığımız kişisel arşivlerde daha nice önemli belgenin olması kaçınılmazdır.

1983, 1988 ve 1998 yıllarında MSÜ'de Eldem Mimarlığı'nı konu alan üç ayrı sergi düzenlenmiştir. Bu sergilerden ilki 50x70 cm. alüminyum levhalar üzerine fotoğrafların yapıştirilmesi ile oluşturulmuştur. İçeriğini Eldem'in öğrencilik çalışmalarından 1983'e dek yaptığı çalışmaların oluşturduğu sergi, Hoca'nın eskizleri ve yapılarından fotoğraflar ve bazı kitap sayfalarının

İkinci sergi MSÜ fotoğraf arşivindeki Eldem yapılarından oluşmaktadır. 'Mimarlıkta Kişilik Gelişimi ve Sedat Hakkı Eldem' temalı sergi, Eldem'in vefatının 10. yılında, 5-30 Ekim 1998 tarihleri arasında Mimar Sinan Holü'nde açılmıştır. Erdal Aksoy tarafından fotoğraflanan yapılar, 43x53 cm. camlı siyah plastik profil çerçevelere, beyaz paspartu ile yerleştirilmiştir. Toplam 63 fotoğraftan oluşan sergi, dört ahşap sandık içinde muhafaza edilmektedir.

Ümit ederim ki Sedad Hakkı Eldem'i 100. doğum yılında anma etkinlikleri bir sonuca da vesile olsun.

Kurumda onunla ilgili dokümanların yer aldığı bir arşivin oluşturulması, adına bir araştırma merkezi, enstitü kurulması 2008 etkinliklerinin sonucu olsun. 125 yıllık bir geçmişin ve birikimin belgeliğinin yalnızca Eldem için değil tüm kurum için oluşturulması, geçmişin belgelerle genç kuşaklara aktarılması kaçınılmaz bir görevdir. Böylelikle kişisel arşivlerdeki belgeler de zamanın yok edici etkisinden kurtularak bu adreslerde toplanacak, gizli kalmış ya da az bilinen bilgilere de ulaşılabilecektir.

Bu yazıya ek olarak, Sedad Hakkı Eldem'in yayımlarını, yapılarını ve onun hakkında yazılanları derleyerek sunmaya çalıştım. Daha önce Bozdoğan ve Yenal'ın yayınladıkları 'Sedad Eldem: Architect in Turkey' kitabında büyük bölümü yayınlanan kitaplarının ve yazılarının listesi ile titizlikle hazırlanan eserler listesi güncellenerek bu yazıya ek olarak sunulmuştur. Bazı yazı ve projelerin bulunmasında, Arkitekt Kaynakçası kullanılmış ve Arkitekt dergilerinin haberler bölümünden faydalanılmıştır.

Özellikle aradan geçen yaklaşık 20 yılda Eldem ile ilgili yazılanları bir araya getirmek, önceki listelerdeki hataları düzeltip, eksiklikleri tamamlayarak, daha sonra yapılacak çalışma ve araştırmalar için bir başlangıç listesi oluşturmanın önemli olduğu düşüncesindeyim.

'Sedad Hakkı Eldem ' Kendini anlatıyor.

Eldem'in MSGSÜ Arşivi'nde bulunan saydamlarının bir bölümü 1983 yılında MSÜ'nin 100. kuruluş yıldönümü armağanı olarak basılan 'Sedad Hakkı Eldem: 50 Yıllık Meslek Jübilesi' kitabının baskısı için çekilmiştir. Bunlar özellikle Eldem'in eskiz ve projelerinden oluşan bir gruptur.

Bir diğer bölüm ise, yapıların yerinde çekilmiş fotoğraflardır. Bizim için arşivin değer taşıyan bölümü bunlardır. Eldem, Fotoğraf Atölyesi'nden Erdal Aksoy ile birlikte farklı zamanlarda yapılarının fotoğraflarını "kendi görmek istediği" kadrarlar içinde, adeta kendi gözünden çekirtmiştir. (Resim 6) MSGSÜ Arşivi'ndeki Eldem albümlerinin değeri de bu özellikten kaynaklanmaktadır.

Eldem'in yapılarını kendi görmek istediği bir gözle belgeletmesinden...

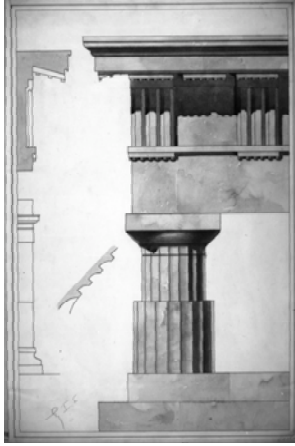


Resim: 6

Yazının bu kısmında, Sedad Hakkı Eldem'in mimarlığını, MSGSÜ Fotoğraf Atölyesi'nde bulunan saydam arşivi ve çeşitli yayınlarda yer alan kendi söylemlerinden oluşan bir kolajla aktarmaya çalışacağım.

Resim: 6

Şark Sigorta, Altunizade Fotoğrafta, solda Sedad H. Eldem'in ile sağda Erdal Aksoy'un gölgesi dikkat çekicidir. Aksoy'un ifadesine göre, Sedad Hoca kadrarajı tarif eder, hatta kendi tarifinin biraz dışına çıkan bir açı ile çekilmiş ise eliyle kenara itmiştir.



Resim: 7



Resim: 8

Babasının görevi nedeniyle ilk ve orta eğitimini yurt dışında tamamlayan Eldem, Mimarlık eğitimine o zamanki tek kurum olan Sanayi-i Nefise Mektebi'nde başlar.

...
"Almanya'dan İstanbul'a döndüğümüz zaman, bir kaç seneden beri mimar olmak kararı ve hevesinde idim."

...
"Bu halimle, ve elimde malum resim paketiyle (yurt dışında yaptığı resim ve eskizler) İstanbul'a geldiğimde, mimari mektebine gitmeği tabii buldum. Ama daha evvelden ailece yakınımız olan (Leyla Hanımın oğlu) mimar Vedad (Tek)'e marifetlerimi göstermek gerekiyordu. O da baktı, ve coşmadı. Fakat yapı öğreysin, mektebe girsin, ben onu Sanayi-i Nefise Mektebine alırım dedi. Bu iş imtihansız oldu. O zaman zaten başka şekli yoktu." (Anon., 1983, 6)

Burada canlı model atölyesinde Hikmet Onat'ın dersine katılan Eldem, Mongeri Atölyesi'nin öğrencisi olur. O yıllara ilişkin hatıralarını Eldem şu sözlerle aktarır. (Resim 7,8)

...
"Atelyede birer planşımız vardı. Bunun üzerine birer kanson kağıdı yapıştırırdık. Kâğıdı kenarlarından kıvrırarak, ortasını ıslak unla tutkallar, kuruyunca gayet gergin olmasını temin ederdik."

...
"Bunu iyi bilenler vardı (ben değil). Bu kanson yarım sene boyunca yapışık kalırdı. Çünkü senede en fazla iki resim yapardık. Bunlar ilk iki sene bir ve başlıktan oluşurdu. Dorik, İonik,

Korantiyen ve Kompoziti, Bizanten ve Osmanlı takımlar (orada) birbirini bu sıra ile takip ederdi." (Anon., 1988, 6-7)

...
Eldem, diploma konkurunda gösterdiği başarı neticesinde devlet bursu ile Avrupa'da staj yapma imkânı kazanır. Üç yıllık burs süresinde Paris ve Berlin'de bulunur. Eldem, burada da Türk Evi üzerine çalışmalarına devam eder. 1928-31 yılları arasındaki bu dönemde Paris'te çalışmalarını kırsal alanda yer alan konut eskizleri oluştururken, Berlin döneminde ise Türk Evinin kentsel çevre ile ilişkisi ve apartmanlaşmasına yönelik çalışmalar oluşturacaktır. (Resim 10,11) Bu dönemde, Le Corbusier, Perret, Poelzig gibi dönemin önemli mimarları ile bağlantılar kurar. Onların yapılarını yerinde inceleme fırsatı bulur. Dönüşünde Akademi'de hocalığa ilk adımını atar. Yapmış olduğu bir seri Türk Evi çalışmalarından oluşan bir sergiyi Ankara Türk Ocağı'nda ve Akademi'de açacaktır.

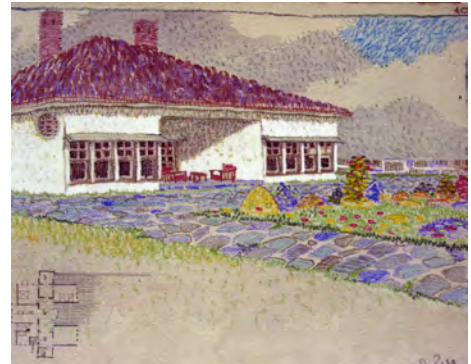
...
"Berlin'de Wright'in etkisi altında bir seri (Türk evi) projesi yaptım. Bunlar Ankara Türk Ocağında ve Akademi'de sergilendi. Ve birkaç makale çıktı. Celal Esat Arseven yeni doğan bir yıldız ve mimariden söz etti." (Anon., 1983, 33)...
Eldem o dönemin Akademisini şöyle tarifler:...

"Diploma projesi birinciliğini almakla üç seneliğine Avrupada 'İkmalî Tahsil' yani staj

Resim: 7,8
Eldem'in öğrencilik döneminde Mongeri Atölyesi'nde yaptığı Dorik ve İyonik üsluplu sütun başlıkları çalışmaları.
Resim: 10,11
Paris'te Türk Evi eskizleri.



Resim: 10



Resim: 11

haklı kazanmış oldum. Bu süreyi tam bitiremeden Müdür Namuk İsmail beni geri çağırttı.

Akademi Mimari Şubesinde yeni bir teşkilat kurmak üzere imiş. Mongeri ve Vedad beyin ayrılmasıyla iki yeni hocanın görevlendirilmesi söz konusu imiş. Bunlardan biri zaten gelmiş bulunan Egli, diğeri de Poelzig'di..

Ve herbirinin yanında, ilerde yerlerini almak üzere birer Türk öğretmen yetiştirilecekti.

Berlinde iken Poelzig'in yanında çalışmışım.

Bu nedenle onun yardımcıları ben oluyordum.

Eglinin yanına da Arif Hikmet bey atanıyordu.” (8) (Anon., 1983, 11)...

“Akademi Türkiye'de sanat konularının merkezi oluyor, her türlü imar ve inşaat işlerinde de devletin yardımcıları ve müşaviri haline giriyordu. Bunun dışında Maarif Vekâletinin her türlü projelerinin düzenlenmesi de Akademiye verilmişti. Hocalar bunların dışında özel mesleki çalışmalarını yapabileceklerdi ve yapmaları için teşvik ediliyorlardı. Bu nedenle herbirimizin özel atelye veya büromuz aynı çatı altında sağlanmıştı.” (Anon., 1983, 11)...

Egli'nin de desteğiyle başladığı Milli Mimari Seminerleri kapsamında daha önce tek başına yürütmeye çalıştığı Türk Evi Araştırmaları'na artık öğrencilerini de katacaktır. 1932-1952 yılları arasında yürütülen çalışmalar Akademi'de bir Rölöve Kürsüsü'nün kurulmasına vesile olur. Bu dönemlerde yapılan çalışmalarla ilk kez bir Türk Mimarlığı Arşivi oluşturulmaya başlanır. Eldem, bu çalışmalardan kendi mimarlığı adına çok beslenecek ve Türk Evi, Köşkler Kasırlar, Boğaziçi Yalıları gibi ileri dönemlerde yapacağı yayınların altyapısını oluşturacaktır. (Resim 12,13)...

“1932 senesinde Akademi'de Milli Mimari semineri kuruldu. Bu seminer ve çalışmaları Türk evine dayanan yeni ve modern bir mimari peşinde idi. Seminer Türk mimarisinin gelişmesi için ilk olarak

mevcudun incelenmesini ve rölövesini öngörüyordu, öğrenciliğim zamanından beri her yaz tatilinde Anadolu'da yaptığım araştırmaları, şimdi öğrencilerimle yapabiliyordum. Bu senelerden itibaren Türkiye'de ve herhalde islam ve Şark dünyasında birinci defa uygulanan bir çalışma yapıldı. Bilinmeyen yeni yeni güzellikler keşfediyor, bunların aşığı oluyorduk.” (Anon., 1983, 34)...

Akademi'de oluşan bu zengin arşiv, 1948 yılında o günleri yaşayanların hatıralarına kazınacak bir yangın neticesinde yok olacaktır.

...

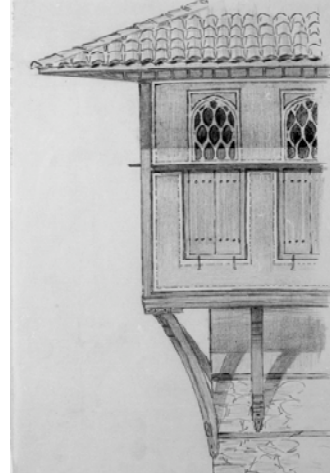
“Birgün (1 Nisan 1948) bir kokteylde sonlara doğru gelen bir misafir doğru bana gelerek Akademinin yanmakta olduğunu söyledi. Çoğu kimseler bunu 1 Nisan şakası zannetmek istediler, ancak yerine uçtuğum anda, gerçeğin ne olduğunu gördüm. Sanki Akademi içinde büyük bir cümbüş, bir tören vardı. Pencereleleri ışıl ışıl aydınlanmış, içinde alevlerin coşkun oynaşmaları görünüyordu, içerde 20 senelik hayatım yanıyordu.” (Anon., 1983, 14-15)

...

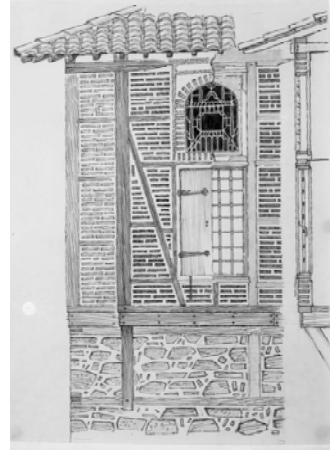
Eldem'in çalışmalarından kaynaklanan yeni bir mimarlık akımı Türk Mimarlığında etkili olacaktır. Eldem bu dönemi daha sonra şu sözlerle açıklayacaktır.

...

“Milli Mimari ismiyle bilinen fakat bazı mimari tenkitçileri tarafından 2. veya 3. Türk mimarisine dönüş şeklinde tefsir edilen bu hareket, aslında evvelkilerden tamamen farklıdır. Daha doğrusu gaye farklıdır. Bu hareket kesinlikle şekil taklidini red etmekte, eski ve milli zevkimize bağlantıya, genel hatlarda pencere bolluğunda, binaların hafif görüntüsünde ve olsa olsa planların geleneksel karakter ferâhlık ve güzellikle olmalarına gayret etmektedir. Gayret diyorum çünkü 20 sene kadar devam eden bu hareket, elbette iyi ve gerektiğince kişileşme temayülünden kaçınmamıştır. Fakat itiraf etmek lazımdır ki, bu süre devamınca Türk mimarisinde birlik kitlelerin oturtuluşunda doğaya saygı ve aşırı



Resim: 12



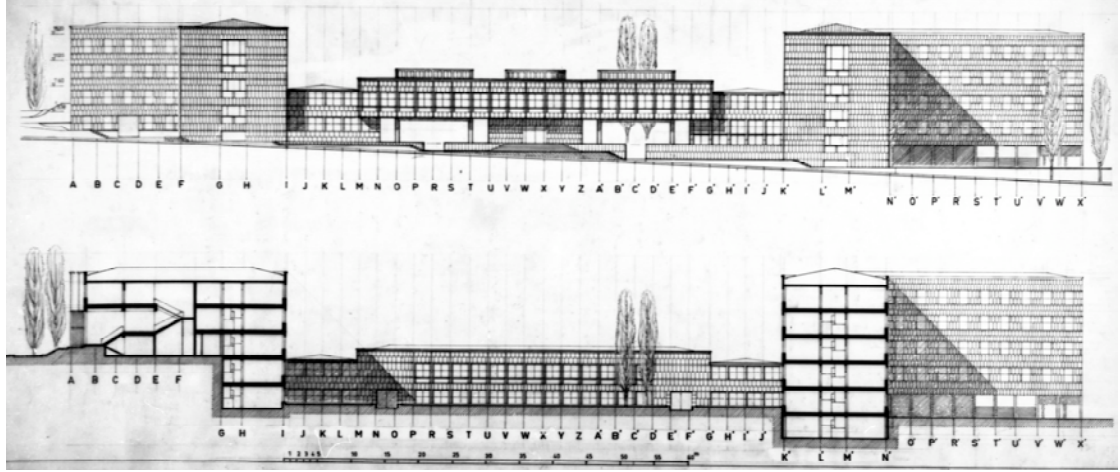
Resim: 13

Resim: 12, 13 Milli Mimari Seminerleri kapsamında yapılan rölöve çalışmaları.

8 Hans Poelzig Akademiye gelemeden vefat etmiştir.

Resim: 14
Yalova Termal
Otelini Atatürk
Dairesi için eskiz.

Resim: 15
İnhisarlar Genel
Müdürlüğü ve
Başbakanlık
Binası, 1934-37,
Ankara.



Resim: 14



Resim: 15

virtüözitelerden çekinme olmuştur.
Unutmamak lazımdır ki bu mimari hareket
o zamanken sivrilmiş eserlerini veren ve
adeta devletçe benimsenmiş bir mimari görüş
ve enternasyonal modern tarzına karşı
reaksiyon durumunda idi.”
(Eldem, 1984, 57)...

Eldem'in devlete yaptığı ilk bina
İnhisarlar Genel Müdürlüğü ve
Başbakanlık Binası'dır. Kendi ifadesiyle,
yabancı mimarların ve Viyana kübiğinin
etkin olduğu dönemde yapılan bina
istediği gibi tamamlanmamıştır.

...
“O zaman bir müsabaka yapılmış ve bu
müsabaka neticesinde benim projem birinci
seçilmiş bulunuyordu. Fakat bütün binaların

projesini yapan Holzmeister şiddetle benim
projemin tatbikine karşı geldi ve Falih Rıfki
Bey'de maalesef onu bütün kuvvetiyle o zaman
destekledi. Ve o tarihlerde zaten Türk
Mimarların namı çok düşük bulunuyordu. Ve
yabancı mimarlar bilhassa bu Viyana ekolü
çok rağbette idi. Halbuki Viyana ekolünün
benim daha evvelden Avrupa'da yaptığım
çalışmalar neticesinde bir formalist ekol
olduğunu görmüş bulunuyordum. Ve hakiki
modern denebilecek bir mimari sayılamaz idi.
Bu sebepten dolayı ben bütün kuvvetim ile ve
eksik olmasın bir çok meslektaşlarımın da
yardımı ile bu İnhisarlar Vekaletinin aynen
inşa edilmesi için gayret ettim. Ve neticede de
bu binanın hiç olmazsa birinci kısmı istediğim
şekilde inşa edilmiştir.” (Refiğ, 1977)

...

“o zamanki İnhisarlar Vekaleti (şimdiki
Başbakanlık) binasıdır. Viyana kübiğinin tam
ortasında yapılan bu binanın gerçekleşmesi
büyük çatışmalardan sonra kabil oldu. O
dönemde resmi üslup kübikti, oysa bu yapı
başka görünümlere sahipti ve belki Türkiye'nin
ilk modern binası sayılabilirdi...”
(Resim 14) (Refiğ, 1977)

Eldem'in Milli Mimari Semineri'nin
ilk ürünü olarak Yalova Termal Otelini
gösterir. Bu otel projesi ile genç mimar,
Atatürk ile karşılaşacak ve ona bu otel
içinde yapılması istenen özel odanın
etüdlerini sunacaktır. (Resim 15)

...
 “«Milli mimari hareket» inin ilk eseri tam 50 sene evvel tasarlanmış olan Yalova Termal Otelidir. Bina hala modernliğini korumaktadır. Atatürk'ün özel surette şahsen ilgilenmiş olduğu ikinci bir bina Ada'da Dil mevkiindeki kendi yazlık köşkü olmuştur. O zamanda bu binanın da projesiyle şahsen ilgilenmiştir. Böylece bu iki bina münasebetiyle şahsen beş defa mimari üzerinde görüşmek ve kendi direktiflerini almak mutluluk ve şansına sahip oldum. O zaman mimarimizin bu şekildeki gelişmesine, yabancı ve kübik ekollerin temsilcileri var kuvvetleriyle karşı geldiler.”
 (Eldem, 1984, 58)

...
 “Benim yapmak istediğim modern mimari olmalydı. Fakat modern mimarinin de Türk Mimarisi ile benim gördüğüm şekilde bir ilgisi olması gerekiyor idi. Benim tradisyonel mimari o zaman kubbe mimarisi dediğim mimariden ayrılmam bilhassa bu sebepten dolayı oluyor idi. Yani Türk Mimarisi dendiği zaman cami ve türbe mimarisi değil daha fazla ev mimarisini anlıyor idim. O zamana kadar Türk Evi mevhumu hemen hemen hiç bilinmeyen bir konu idi. Kimse bu konu ile o zamana kadar ilgilenmemiş idi, benden başka. Aynı senelerde Yalova için bir büyük otel projesi müsabakaya kondu. Ve bu müsabakayı da kazandım. Ve bu sefer daha şanslı oldum. Planın aynen inşa edilmesi imkanını buldum. İnşaat iki senede bitti. Ve bu binada da istediklerimi bir dereceye kadar realize etme imkanını buldum. Binanın tamamı ile iç mobilyasını ve dekorasyonunu yapmak imkanını buldum. Ve bu şekilde meydana gelen bir bina tam tasavvur ettiğim şekilde modern bir Türk Mimarisi eseri oldu.” (Refiğ, 1977)

...

Eldem'in Türk Mimarisi çalışmaları sırasında inşa ettiği Taşlık Kahvesi (1947-48), Boğaziçi'nin bir 17.yy yapısı olan Amcazade Yalısı Divanhanesinin plan ve cephe düzenini yansıtır. Yapı, 1988'de bulunduğu alana otel yapılması sırasında yıkılmış, daha sonra cephe ve



Resim: 16

saçak orantıları bozularak yeniden inşa edilmiştir. (Resim 16)

Resim: 16

Taşlık Kahvesi, İstanbul, 1947-48
 (1988'de yıkıldı)

...
 “Seminerin paralelinde uygulama araştırmaları ve inşaat uygulamaları da olmuştur. Denebilir ki, 1935 ile 1952 seneleri arasındaki 20 sene içinde Türkiye yeni bir mimari üsluba döndü. Kübik mimari terkedildi ve yerine saçaklı damlı binalar aldı.” (Anon., 1983, 34)

...
 “1950 senelerinden itibaren kuvvetli bir reaksiyon bu milli mimari akımına son verdi. Bu binalar eklektik sayıldı, millilik ise faşistlikle karıştırıldı. Zaten Akademi yanmış, seminer kapanmış, kaynak tükenmişti.”
 (Anon., 1983, 34)

...

Eldem'in 1942-44 yıllarında Emin Onat ile birlikte yaptığı, İstanbul Üniversitesi Fen ve Edebiyat Fakültesi, yabancı



Resim: 17

Resim: 17,18
Istanbul Üniversitesi
Fen ve Edebiyat Fakültesi,
1942-44,
(Emin Onat ile birlikte)

Resim: 19
Istanbul Adliye Sarayı,
1948-78
(Emin Onat ile birlikte)

Resim: 20
Istanbul Hilton Oteli, 1952-55
(SOM grubu ile birlikte)



Resim: 18

mimarların uygulama yaptıkları bir dönemde Türk Mimarisi arayışlarının önemli bir örneğini oluşturur. Dönemin anıtsallık anlayışını yansıtan yapı, saçağı, pencere oran ve ritmleri ile II. Milli Mimari dönemi olarak adlandırılacak olan bir dönemin ürünüdür. Eldem'in Onat ile ortaklığı bu yapı ile başlayacak ve birkaç bina da daha devam edecektir.

(Resim 17,18)

...

"Tarihselcilik kokan bir mimariden hep kaçınmaya çalıştım. Bununla birlikte, bazı büyük binaların düzenlenmesinde bazen, belki tarihselcilik olarak değerlendirilebilecek bir sonuca yaklaşmıştır. O yıllarda otuz beş yaşlarında olan genç bir mimar, büyük bir bina için sipariş aldığı anda, kendisini tarihselci bir araştırmanın peşine düşmüş gibi hissedebiliyor... Kaç mimar böyle bir fırsatı kaçırmayı göze alabilir? O binalarla taş cephe kaplamaları, tuğla bitirmeler, vb. daha önce Ankara ve İstanbul'daki abidevi binalarda görülmemiş bir mimari canlanmaya başladı. Aldığı siparişe heyecanlanan mimarın, tarihselcilikte çok ileri gittiğini söylemek belki mümkündür. Bugün böyle bir bina siparişi alan bir mimar acaba ne yapardı? Kendimi her sorgulamaya başladığımda, bu soru kafamı karıştırır. Sanırım aynı yatay taş sıralarını yine yapardım ve çiniler ya da seramik yüksek kabartmalar kullanırdım. Belki de bunları tarihselciliğe daha yakın bir tarzda ele alabilirdim. Ve bunu üstü örtülü bir biçimde değil, açıkça yapardım."

(Bozdoğan vd., 2005, 62)

...

Emin Onat ile birlikte katıldığı bir yarışma projesi ile başlayan İstanbul Adliye Sarayı süreci (1948-78) Eldem'in 30 yıllık

Resim: 19



Resim: 20



uğraşına dönüşmüştür. Eldem bu yapıyı yeni bir dönemin başlangıcı olarak görür. Ona göre artık Türk Mimarisinin modern yapım teknikleri ile geliştirilmesi dönemi başlamıştır. (Resim 19)

...
“İstanbul Adliye Sarayı için büyük çapta bir yarışma açıldı. Çoğu hala ağır taş mimarisinde olan tekliflerin arasında görünür betonarmeden oluşmuş, modern, hafif fakat kendine öz mahalli karakteri olan bir proje seçildi. Yeni bir devir başlamıştı. Türk mimarisi kendini yeni metodlarda, modern teknikte arıyordu, yalnız geçmişe dönüklükte değil. Bu bina maalesef çeşitli sebeplerden dolayı hala ikmal edilememiştir.”
(Anon., 1983, 34)

...
“Yapılması engellenmeyip, inşaatı ikmal edilebilmiş olsaydı Adliye Sarayı ile İstanbul, Hilton'dan evvel ve modern binasına kavuşabilecekti.” (Eldem, 1984, 58)

...
Eldem, yabancı bir grupla yapılan ilk işbirliği projesi olan Hilton Oteli'nin, Milli Mimari etkilerini ezerek, kübik bir mimari anlayışın hızla güç kazanmasına neden olduğunu söyler. Ne gariptir ki, bu binayı da kendi yapacaktır. (Resim 20)

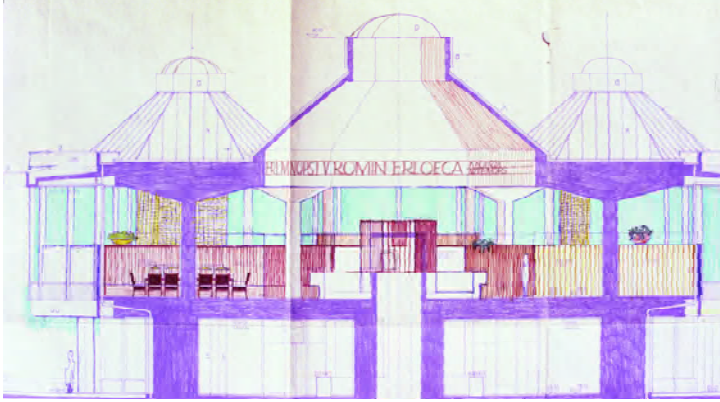
...
“Hilton binası ile açılan yeni çığır mimarinin rejyonalizmden uzaklaşmasına neden oldu. Artık her türlü Avrupa daha doğrusu Amerika mimari cereyanları birkaç senelik gecikmelerle uygulanır oldu. Bu mimari her taklit olan uygulama gibi aslının abartmalı bir kopyesi, daha doğrusu bir karikatürü halinde idi. Ve hala öyle olmakta devam etmektedir. Bu arada mimari fonksiyon, karkas ve strüktür anlayıştan sık sık değişen formalist ve manyerist bir giysi içinde kaybolmuştur. Türk veya mahalli mimari araştırmaları ise ortadan kalkmış, yok olmuştur.”



Resim: 21,22
Zeyrek Sosyal Sigortalar
Kompleksi, 1962-64.



Resim: 22



Resim: 23

Resim: 23
Atatürk Kitaplığı'na ait eskiz.

Resim 24
Atatürk Kitaplığı, 1973-75.

Resim 25
Pakistan Elçiliği eskizi.

Resim 26
Pakistan Elçiliği Konutu ve
Kaçılırlara Binaları, 1966-74,
Ankara



Resim: 24

mimarisinde de sürdüren yapılar grubu ne yazık ki bugün ihmal edilmiş durumdadır. (Resim 21,22)

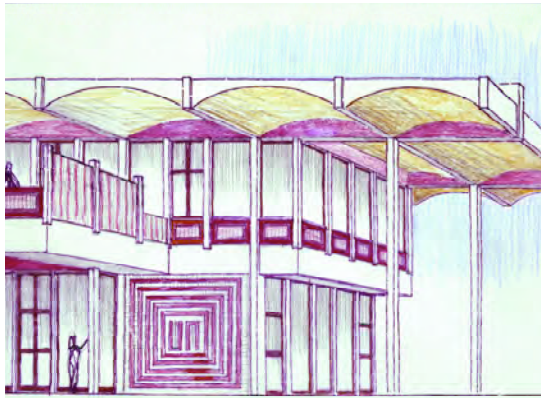
“...binaların tek tek değil, grup halinde ele alınmaları ile eski mahalle anlayışının yeniden canlandırılması fikirleri kuvvet buldu. Bu espride yapılan en önemli uygulamalar arasında Zeyrek ve Yıldız tesislerini saymak kabildir.”

“...Yıllar sonra bu siparişi aldığımda... iş, uzun süreden beri ilgimi çeken bir yerdedi. Açık ve örtülü sokakların mimari karakterini... muhafaza etmeye çalıştım. Zihnimde tırmanarak giden eski Zeyrek sokağı vardı. Bence, bu şehircilik faaliyetinin suni olmaması için, eskiyi taklit etmeyip modern olması gerekiyordu... eski görüntüyü yakalayan modern bir mimari... Özellikle binaları gruplandırma... ve benimsediğim ölçekte... eski karakteri korudum. Üslupta ise, o dönemde modern addettiğim şeyi seçtim...”

“Bu arada Akademi'de Milli Mimari Semineri'nin Rölöve Kürsüsü şeklinde canlandırıl-masına çalışılmıştır. Buna karşılık diğer Yüksek Meslek Mektepleri (Ortadoğu Teknik Üniversitesi, İstanbul Teknik Üniversiteleri, Yıldız'daki Mimarlık Akademisi vb), aynı yolu tuttular ve Akademi'deki çalışmaları devam ettirdiler. Hatta çok daha ilmi ve resimli bir hale soktular. Akademinin 40 sene evvel ortaya attığı fikirleri mükemmel müesseseler halinde canlandırdılar ve böylece Türkiye'de de Türk mimari eserlerini ve şehirlerini tanıma ve koruma fikri ve anlayışının yayılmasında faydalı oldular.” (Anon., 1983, 34)

Eldem uzun yıllar süren mimarlık uğraşında Ağa Han ödülünü Zeyrek Sosyal Sigortalar Kurumu Kompleksi ile alır. Zeyrek'in mimari dokusunu ve çevresindeki yapıların ölçeğini kendi

Resim: 25



Resim: 26

Fakat ölçeğiyle, unsurlarıyla ve özellikle pencerelerin biçim ve oranıyla, geleneğe referans vardır..." (Bozdoğan vd., 2005, 92)

Eldem'in tekrar eden formları kullandığı denemeleri arasında Atatürk Kitaplığı önemli bir yer tutar. İlk olarak Hilton Oteli Lokantası için yapılan eskizlerde denediği altıgen formları daha sonra Atatürk Kitaplığı'nda sürdürecektir, bu eskizlerini Ankara Atatürk Kültür Merkezi yarışmasında da geliştirmeye devam edecektir. (Resim 23,24)

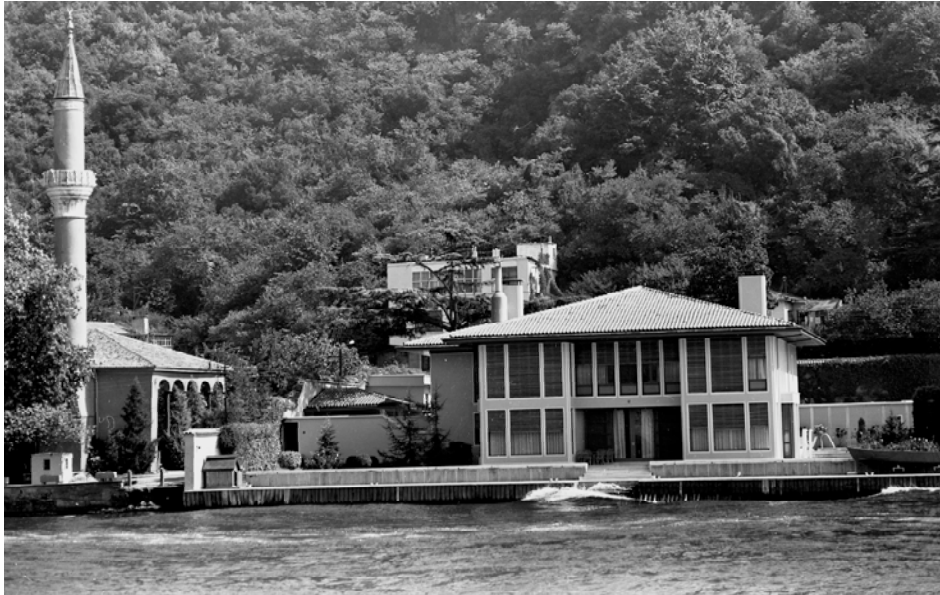
"Bir tekrar da repertuar gerektirir, öyle değil mi?... Şimdi, bu Türk restoranı ve Atatürk Kitaplığı'na gelelim. Bu, benim inatçılığımla



Resim: 27

Resim: 27
Şemsettin Sırer Yalısı,
1964-67, Yeniköy.

Resim: 28
Kıraç Yalısı, 1965-66,
Vaniköy.



Resim: 28

ilgili bir şey. Bu tarz sekizgen köşkler, bizim geleneğimizde vardır ve büyük sanatçı ve mimarların adlarıyla anılır. Bunları yapmak ayıp bir şey değil. Bu iki binada daha genel bir motif için benzer bir ihtiyaç söz konusuydu ve ben de bu yolu benimsedim. Ben bunda hiçbir yanlışlık görmüyorum, insanın 'kendini taklit etmesi'nde hiçbir yanlış olamaz. Yoksa, bir proje uygulanıp da yapı inşa edildikten sonra mimar bir daha tekrarlanmamak üzere buna damgasını vurursa, bu o mimarın tükenmesi, ölmesi demektir."(Bozdoğan vd., 2005, 84)

"Bazı evlerde eskilerinden ilham alarak inşa edilmiştir. Bunlara Ankara'daki bazı sefaret binalarını da katmak lazımdır, öncelikle Pakistan Sefareti binasında İslam mimari anlayışının Ankara iklimine uydurulması çabası görülebilmektedir. Fakat burada betonarme tonozları öz kaynağının Le Corbusier'nin Şaul evlerine kadar gittiği inkâr edilemez." (Resim 25,26) (Anon., 1983, 35)

Boğaziçi yalıları Eldem'in uygulamaları arasında önemli bir yer tutar. Eldem'in

Türk Mimarlığı araştırmalarından yola çıkarak zenginleştirdiği mimarisi Boğaziçi kıyılarında kendine özgü bir mimarlığın örneklerini vermiştir. (Resim 27,28)

Bu kısa kolajı Eldem'in mimarlık ile ilgili sözleri ile tamamlayalım:

"Mimarlık bahisleriyle yalnız mimarların değil, her münevverin ilgilenmesi lâzımdır. Çünkü, unutmamak lâzımdır ki Türkler, hele mimarlıkta büyük bir varlık göstermişlerdir. Kuvvetli ve yaratıcı bir millet, her zaman mimarlık eserleriyle kendini gösterebilmiştir. Bugün yok olmuş medeniyetleri, bilhassa bıraktıkları binalarla tanıyoruz. Mimarlık, herkes tarafından daima görülen, daima ortada olan bir sanattır." (Anon., 1983, 15)

•

Teşekkür

Sedad H. Eldem'in MSGSÜ Personel Dairesi arşivindeki dosyasını benimle birlikte inceleyen hocam Prof Ataman Demir'e, sergi hazırlıkları sırasında Fotoğraf Arşivindeki slaytların taranmasına ve video kasetlerin çözümlenmesine yardımcı olan Arş. Gör. Nihal Coşkun ve Arş. Gör. Can Görgülü'ye teşekkür ederim.

KAYNAKÇA:

- ANONİM, 1983. *Sedad Hakkı Eldem: 50 Yıllık Meslek Jübilesi*. İstanbul: Mimar Sinan Üniversitesi 100. Yıl Armağanı.
- ELDEM, Sedad Hakkı. 1984. Son 120 Sene İçinde Türk Mimarisinde Millilik ve Rejyonalizm Araştırmaları. *Mimaride Türk Milli Üslubu Semineri*, 53-59. İstanbul: Kültür ve Turizm Bakanlığı Eski Eserler ve Müzeler Genel Müdürlüğü.
- REFİĞ, Halit (haz.). 1977. *Sedad Hakkı Eldem ve Ulusal Mimarlık*. İstanbul Devlet Güzel Sanatlar Akademisi, Sinema-TV Enstitüsü.
- Sibel BOZDOĞAN, Süha ÖZKAN, Engin YENAL. 2005. *Sedad Eldem*. İstanbul: Literatür Yayıncılık.
- TANYELİ, Uğur. 2001. *Sedad Hakkı Eldem*. İstanbul: Boyut Yayın Grubu
- YÜCEL, Atilla. 1983. *Contemporary Turkish Architecture: A Thematic Overview Through Work of Eldem, Cansever and Cinici*. Mimar 1983/10:58-68.

EK: 1**Sedad Hakkı Eldem Yayınları****Kitaplar:**

Uğur Tanyeli, Eldem'in kitaplarının da tasarımcı yönü ile birlikte aynı arayışın birer parçası olarak nitelenmesi gerektiğine dikkat çeker. (Tanyeli. 2001. 20) Örneğin 'Topkapı Sarayı', 'Türk Evi', 'Köşkler ve Kasırlar' gibi adlar taşıyan kitapları bile ilk bakışta mimarlık tarihi metinleri oldukları izlenimi verseler de gerçekte Le Corbusier'nin kitapları ve hatta not defterleri kadar öznel mimari yorum ve özellikle de mimari ifade denemeleridir. Bir başka deyişle bu yayınlar geçmişin aydınlatılmasından çok, yazarı olan mimarın ürünlerinin aydınlatılması için yararlıdır.

Atilla Yücel, yayınlarında belgelediği "Boğaziçi anıları"nın onun yapılarında yeniden yaratıldığını belirtir. (Yücel. 1983. 60-61) Var olanı, eskiyi araştırmak, incelemek, Eldem'in kendi mimarlığını geliştirmek için kullandığı bir yöntemdir. Öğrencilik döneminden itibaren yaptığı Türk Mimarisi araştırmaları mimarlık çalışmalarının merkezine oturmaktadır.

1954. **Türk Evi Plan Tipleri**. İstanbul. İTÜ Mimarlık Fakültesi Yayını.
1963. **Bursada Şahadet Camii Konusunda Bir Araştırma**. (Türk Sanatı Tarihi Araştırma ve İncelemelerinden ayrı basım) İstanbul, GSA Türk San'atı Tarihi Enstitüsü Yayınları:1.
1967. **Yapı**: Birinci Seri. İstanbul, DGSA Yüksek Mimarlık Bölümü Yapı Kürsüsü.
1968. **Rölöve I**: İstanbul Boğaziçi Köyleri Yerleşmesi Resmi ve Kültürel Taş Binalar, İstanbul ve Anadolu Evleri, Çeşmeler ve Selsebiller. (Feridun Akozan ve Kemal Anadol ile yay. haz.) İstanbul. GSA Yayını.
1969. **Köşkler ve Kasırlar** [1. cilt]. İstanbul. DGSA Y. Mimarlık Bölümü Rölöve Kürsüsü Yayını. Kutulmuş Matbaası.
1974. **Köşkler ve Kasırlar** [2. cilt]. İstanbul. DGSA Y. Mimarlık Bölümü Rölöve Kürsüsü Yayını. Kutulmuş Matbaası.
1975. **Türk Bahçeleri**. Ankara. Kültür Bakanlığı Türk Sanat Eserleri [1] MEB Basımevi.
1976. **Türk Mimari Eserleri**. İstanbul. Yapı ve Kredi Bankası.
1977. **Rölöve II**: Birgi Çakır Ağa Konağı. İstanbul, DGSA Yüksek Mimarlık Bölümü Rölöve ve Restorasyon Kürsüsü.
1977. **Sa'dabad**. İstanbul. Kültür Bakanlığı Yayınları, no:292. MEB Basımevi.
1977. **Köçeoğlu Yalısı, Bebek**. İstanbul. Apa Ofset Basımevi.
1979. **Amucazade Hüseyin Paşa Yalısı**. (Süheyl Ünver ile) İstanbul. Türkiye Turing Otomobil Kurumu.
1979. **Boğaziçi Anıları**. İstanbul. Alarko Eğitim Tesisleri Yayını.
1979. **İstanbul Anıları**. İstanbul. Alarko Eğitim Tesisleri Yayını.
1982. **Büyük Konular**. Ankara. Yaprak Kitabevi.
1984. **Türk Evi**: Osmanlı Dönemi [3 cilt]. İstanbul. Türkiye Anıt-Çevre Değerlerini Koruma Vakfı Yayını.

1984. *Topkapı Sarayı: Bir Mimari Araştırma*. (Feridun Akozan ile) İstanbul. Kültür ve Turizm Bakanlığı Yayınları.
1986. *İstanbul: Gateway to Splendour*. (çizimler Sedad H. Eldem, fotoğraflar Ahmet Ertuğ). İstanbul. Ertuğ & Kocabıyık Yayınları.
- 1992 / 2000. *Yapı: Birinci Seri*. İstanbul. Birsen Yayınevi. (Yapı: Birinci Seri'nin farklı dönemlerde tıpkı basımları)
1993. *Boğaziçi Yalıları [I]* Rumeli Yakası. İstanbul. Vehbi Koç Vakfı Yayını.
1994. *Boğaziçi Yalıları [II]* Anadolu Yakası. İstanbul. Vehbi Koç Vakfı Yayını.
2005. *Yapı 1-2-3-4*. İstanbul. Birsen Yayınevi. (Murat Soygeniş'in aynı yayınevi tarafından daha önce basılan Yapı 2, 3 ve 4 kitapları ile birleştirilerek iki isimle ortak basımı)

Kitap İçinde Bölüm

1948. *'Bursa Evleri'*. Bursa. Vedat Nedim Tör – Şevket Rado (Hazırlayanlar), Yapı ve Kredi Bankası Bursa Şubesi'nin Açılış Hatırası, 4 Haziran 1948. İstanbul. Doğan Kardeş Yayınları A.Ş. Basımevi, s.24-28
1963. *'Bursa'da Şahadet Camii Konusunda Bir Araştırma'*. Türk Sanat'ı tarihi Araştırma ve İncelemeleri 1. İstanbul. GSA Türk San'atı Tarihi Enstitüsü Yayınları:1, s.313-326.
1977. *'İç mekan düzenleme disiplini üzerine bir söyleşi'* (Prof. Sedad Hakkı Eldem, Prof. Mehmet Ali Handan) (22 Mart 1977). İç Mekan Düzenleme Kürsüsü Konferansları. İDGSA Y.Mimarlık Bölümü. s.1-12 (Aynı metin 1983 yılında yayımlanan Jübile kitabında da yer almaktadır. s.23-30)

Kitaba Katkı

1986. *İstanbul: Gateway to Splendour*. (çizimler Sedad H. Eldem, fotoğraflar Ahmet Ertuğ). İstanbul. Ertuğ & Kocabıyık Yayınları.

Yazıları

1931. *'İstanbul ve Şehircilik'* Mimar, 1931/1, s.1-5
1931. *'Evlerimizin İçi'* Mimar 1931/7 (Temmuz), sayfa 233-236
1931. *'Mobilya'* Mimar 1931/8 (Ağustos), s.273-274
1933. *'Amca Hüseyin Paşa Yalısı'* Mimar 1933/12, s.377-381
1934. *'Eski Bir Türk Evi'*, Mimar, 1934/3, s.80-81.
1936. *'Boğaziçi'nde Bir Yalı'*. İstanbul. Arkitekt. 1936/4, sayfa 106-110.
1939. *'Amerikan Otel Odaları ve Tefriş Hususiyetleri'* Arkitekt, 1939/7-8, s.183-187
1939. *'Milli Mimari Meselesi'*, Arkitekt 1939/9-10, s. 220-223.
1940. *'Türk Kahvehanesi'*, Arkitekt 1940/1-2, s.46
1940. *'Yerli Mimariye Doğru'*, Arkitekt 10, 1940/3-4, s. 69-74.
1942. *'Türk Evi'*, Ülkü, 2/22, s.10-15
1944. *'17. ve 18. Asırlarda Türk Odası'*. Güzel Sanatlar 5, s.1-28
1964. *'Bursa'da Bazı Sofalar'* Akademi 2, GSA Yayını, s.3-11
1967. *'Geleneksel Mimari Araştırmaları'* Akademi 6, s.4-34
1970. *'Birgi'deki Çakırağa Konağı'*. Türkiyemiz, sayı 1, s.11-15

1973. '50 Yıllık Cumhuriyet Mimarlığı' Mimarlık, yıl 10, sayı 121-122, s.5-11.
(Akademi dergisinden)
1974. '50 Yıllık Cumhuriyet Mimarlığı' Akademi 8, 1974, yıl 10, s.8-70.
1980. 'Toward a Local Idiom: A Summary History of Contemporary Architecture in Turkey' Conservation as Cultural Survival. Renata Holod (ed). Philadelphia. The Aga Khan Award for Architecture.
1984. 'Son 120 Sene İçinde Türk Mimarisinde Millilik ve Rejyonalizm Araştırmaları' Mimaride Türk Milli Üslubu Semineri. İstanbul. Kültür ve Turizm Bakanlığı Eski Eserler ve Müzeler Genel Müdürlüğü. Sayfa 53-59

Proje ve Yapılar ile ilgili Yayınlar

- 'Sinema Projesi', Mimar 1931/2 (Şubat), s.56-59
- 'Boğaziçinde Bir Yalı', Mimar 1931/3 (Mart), s.82-85
- 'Küçük Ev Projeleri', Mimar 1931, s.156-159
- 'Peşte Sergisinde Türk Pavyonu', Mimar 1931/6 (Haziran), s.187-192
- 'Ev Projesi', Mimar 1931/8 (Ağustos), 264-267
- 'Villa Projeleri', Mimar 1931/9 (Eylül), s.301-305
- 'Villa Projesi', Mimar 1932/1 (Kanunisi), s.17-19
- 'N. Paşa Villası. Ankara' [Naci Eldeniz Paşa Köşkü], Mimar 1932/4 (Nisan), s.102-107
- 'Bir Ev Projesi', Mimar 1932/5, s.141-143
- 'İ. Hanım Evi. Maçka', Mimar 1932/6, s.168-170
- 'Sayfiye Projesi', Mimar 1932/9, s.248-250
- 'Bir Villa Projesi', Mimar 1933/2, s.50-52
- 'Sergi Evi İçin Proje', Mimar 1933, s.141-144
- 'Ceylan Apartmanı. Taksim', Mimar 1933/11, s.331-346
- 'Bir Ev Projesi', Mimar 1933/7, s.206-207
- 'Yalova'da Bir Otel Müsabakası', Mimar 1934/4, s.105-120
- 'Elektrik Şirketi Deposu. Fındıklı' [Satie Binası], Mimar 1934/ 6, s.159-162
- 'Gümrükler ve İnhisarlar Vekaleti Binası Proje Müsabakası', Mimar 1934/7, s.195-202
- 'Bayan Firdevs Evi', Mimar 1934/12, s.331-334
- 'İstanbul Tiyatro ve Konservatuvarına Ait Arsulusal Proje Müsabakası', Arkitekt 1935/1, s.19-21
- 'Sümerbank Proje Müsabakası', Arkitekt, 1935/3, s.73-80
- 'İnhisarlar Umum Müdürlük Binası. Ankara', Arkitekt 1937/12, s.315-324
- 'Müzik Öğretmen Okul İlavesi', Arkitekt 1938/1, s.10-13
- 'Yalova Termal Oteli', Arkitekt 1938/3, s.67-81
- 'Termal Otel in Yalova', Moderne Bauformen, c.9, 1939 (Eylül), s.466-472
- 'Büyükada da Bir Villa' [Fethi Okyar Köşkü], Arkitekt, 1938/5-6, s.133-137
- 'Beylerbeyinde Bir Yalı' [Ayaşlı Yalısı], Arkitekt, 1938/8, s.213-217
- 'Maçkada Prof. A.A. Evi' [Ahmet Ağaoğlu Evi], Arkitekt, 1938/10-11, s.277-286
- '1939 Nev-York Dünya Sergisinde Türk Pavyonu Projesi', Arkitekt, 1939/7-8, s.153-155
- 'Architectures Classique et Moderne de la Turquie', L'Illustration (special issue

- New York World's Fair 1939), Juillet 1939, sayı 5023
- '*İki Türk Kahvesi Projesi*' [Beyazıt ve Çamlıca Kahveleri], Arkitekt, 1941/1-2, s.8-11
- '*Anıt-Kabir Müsabakası Projeleri*', Arkitekt 1943 / 3-4, s.59-60
- '*Çanakkale Zafer ve Meçhul Asker Anıtı Müsabakası*', Arkitekt 1944/3-4, s.52-65,74.
- '*Adana Belediye Sarayı Proje Müsabakası*', Arkitekt 1944, s.253-254
- '*Boğaz İçinde Bir Yalı*' [Tahsin Günel -Ilıcak- Yalısı], Arkitekt, 1944/7-8, s.147-153
- '*İstanbul Radyo Evi Proje Müsabakası*', Arkitekt 1945/9-10, s.208
- '*Boğaziçinde Bir Villa*' [Safyurtlu Köşkü 1], Arkitekt, 1946/5-6, s.99-103
- '*Safyurtlu Evi*', Eser, 1947, s.4-12
- '*Yeniköy Villa, 1991*' [Safyurtlu Evi Utarit İzgi Yenilemesi] Tasarım 1994/41, s.84-85
- '*Yeniköy'de Bir Köşk*' [Safyurtlu Köşkü 2], Akademi, 1967/6, s.6-9
- '*İstanbul Adalet Sarayı Müsabakası*' Arkitekt, 1949/7-10, s.179-182
- '*Taşlık Kahvesi*', Arkitekt 227-228, 1950/11-12, s.207-210
- '*Şark Kahvesi Yıkıldı*' Yapı 78, 1988/4, s.3
- '*Cafe-Pavillon am Bosphorus*' Die Neue Stadt, 1951/1 (Thema: Kirchenbau und öffentliche Gebäude)
- '*Amiral Bristol Hastanesi Paviyonu*', Arkitekt, 1952/3-4, s.51-55
- '*Turistik Otel (Hilton)*', Arkitekt, 1952/3-4, s.56-63
- '*Istanbul Hilton*', Architectural Record, 1953/194, s.103-115
- '*Hotel Hilton, Istanbul (Skidmore, Owings et Merrill, S. H. Eldem)*', L'Architecture d'aujourd'hui, 1955/61 (Theme: Tourisme, Loisirs) s.64-65
- '*Hotel in Istanbul*', Architectural Review 1955 (Kasım), s.240-246
- '*Hilton's Newest Hotel*', Architectural Forum 1955 (Aralık), s.120-127
- '*Hilton-Hotel, Istanbul (Skidmore, Owings & Merrill)*', Baumeister, 1956/8, s.535-551
- '*Hilton-Hotel, Istanbul (Skidmore, Owings & Merrill, New York)*', Bauen+Wohnen, 1958/4 (Thema: Hotelbau), s.118-119
- '*Güzel Sanatlar Akademisi*', Arkitekt, 1954/1-2, s.5-17
- '*Florya ve Kilyos Tesisleri*', Arkitekt, 1961/3, s.105-113
- '*Büyükada'da Villa*' [Rıza Derviş Köşkü], Mimarlık ve Sanat 1962/6, s.224-227
- '*Büyükada'da Bir Köşk*' [Rıza Derviş Köşkü], Akademi 1967/6, s.24-28
- '*Hindistan Sefareti (Ankara)*', Arkitekt 1965/2, s.53-58
- '*Hindistan Sefareti*', Akademi 1967/6, s.12-18
- '*Ankara'da Hindistan Sefarethanesi*', Mimarlık 1965/1, s.15
- '*Türk Lokantası*' [Hilton Türk Lokantası], Akademi 1967/6, s.29-34
- '*Sosyal Sigortalar Kurumu Tesisleri*', Arkitekt 1971/3, s.105-108
- '*Bürohaus auf Historischem Grund - Sozialversicherung in Istanbul*', db, 1973/11 (Thema: Schreibtischräume, Ladenzentren)
- '*Uşaklıgil Köşkü*', Arkitekt 1971/3, s.109-111
- '*Akbank Genel Müdürlük Binası*' [Aksigorta], Arkitekt 1971/3, s.112-114
- '*Sirer Yalısı, Yeniköy*', Arkitekt 1971/3, s.115-117
- '*Yeniköy'de Sirer Yalısı*', Mimar 1981/7, s.4-9
- '*Ankara'da Bir Elçilik Evi*' [Hollanda Elçiliği], Arkitekt 373, 1979, s.4-6
- '*Ankara'da Hollanda Sefareti Binası*', Akademi 1967/6, s.22-23
- '*Atatürk Kitaplığı*' Arkitekt 374, 1979, s.43-46

- '*Atatürk Kitaplığı, İstanbul*' Çevre 1, 1979, s.27-30
- '*Atatürk Library, İstanbul*'. [Arapça] Abdelbaki Mohamed Ibrahim (ed). Alam al-Bina. Cairo: Center for Planning and Architectural Studies, 1998, s.50-51/200.
- '*Ayazağa İş Hanı*' [Alarko Holding Yönetim Binaları], Arkitekt 379, 1980, s.88-89
- '*Ağa Han Mimarlık Ödülleri*' [Ödül: Sosyal Sigortalar Kurumu. İstanbul, Türkiye], Mimarlık 1986/1, s.19-21

EK: 2

Hakkında Yapılan Yayınlar

Türk Mimarlık literatüründe Eldem hakkında yayınlanan 3 monografik kitap bulunmaktadır. Bunlardan ilki Eldem'in emekli olmasından 5 sene sonra (1983) MSÜ tarafından hazırlanan ve basılan '50 Yıllık Meslek Jübilesi' kitabıdır. Eldem bu kitapta (kendi kitapları için tercih ettiği formatta) birçok proje ve uygulamasını bir araya toplama şansı bulmuştur. Kitabın girişinde yer verilen aile geçmişi, kendi dilinden gençlik yılları ve genç mimar Eldem'in yetişme süreci, daha sonra birçok yayına kaynak olmuştur. Bu kitap nedeniyle Eldem'in birçok eskizinin saydam bir kopyası alınmış, yapılarının birçoğu Akademi Fotoğraf Atölyesi tarafından yeniden belgelenmiştir. Bugün MSGSÜ Fotoğraf Atölyesi Arşivi'ndeki birçok saydam bu dönemde çekilmiştir. Kitap ayrıca Eldem'in yapılarının ilk kez listelendiği bir monografidir.

İkinci önemli kitap S. Bozdoğan, S. Özkan ve E. Yenal'ın, Eldem'in Ağa Han ödülü almasının hemen ardından hazırladıkları kitaptır. Mimarı dışarıdan bir gözle değerlendiren kitap farklı bölümlerle mimarın dönemlerini proje ve uygulamaları üzerinden tanıtır. Bu kitapta da Eldem'in yetiştiği ortam tanıtılırken, bir hoca ve insan olarak Eldem profiline yer verilmiştir. Eldem eserlerinin kronolojik bir katalog halinde sunulduğu son bölümde her yapıya ilişkin kaynaklar ayrıca verilmiştir. Mimar hakkında hazırlanan en geniş kapsamlı yayın olan kitap Türkçe ve İngilizce olarak tekrar basılmıştır.

Cep kitabı boyutlarında basılan son monografi ise Uğur Tanyeli tarafından kaleme alınmıştır. Eldem'in hoca ve mimar olarak profillerinin ardından önemli yapılarının verildiği kitabın giriş bölümü, Tanyeli'nin Arredamento Dekorasyon dergisinin profil bölümündeki metinlerini içerir. Kitap Eldem'i önemli yapıları üzerinden anlatmaktadır.

Kitap

- Sedad Hakkı Eldem: 50 Yıllık Meslek Jübilesi*, 1983, İstanbul, Mimar Sinan Üniversitesi 100. Yıl Armağanı.
- Sedad Eldem: Architect in Turkey*. 1987. Sibel Bozdoğan, Suha Özkan, Engin Yenal (Hans Hollein önsözüyle), Singapore, Concept Media Pte.
- Sedad Hakkı Eldem*. 2001. Uğur Tanyeli. İstanbul, Boyut Yayın Grubu
- Sedad Eldem*. 2005. Sibel Bozdoğan, Suha Özkan, Engin Yenal (Hans Hollein önsözüyle), İstanbul, Literatür Yayıncılık.

Sedad Hakkı Eldem 1: Gençlik Yılları. 2008, Bülent Tanju, Edhem Eldem, Uğur Tanyeli. Osmanlı Bankası Arşiv ve Araştırma Merkezi, İstanbul.

Kitap İçinde bölüm

- 'Sedad Hakkı Eldem: 1908-1988'**. Mimarlığın Aktörleri: Türkiye 1900-2000, Uğur Tanyeli, 2007, Garanti Galerisi, s.162-171
- 'The Social Security Complex'**. Space for Freedom. Ismail Serageldin (ed.). 1989, London, Butterworth Architecture. Aga Khan Award for Architecture, s.79-89
- 'Mimar Sedad Eldem'in Gençlik Yazıları'** Edhem Eldem, Aptullah Kuran için Yazılar, Çiğdem Kafesçioğlu - Lucienne Thys-Şenocak (ed.), 1999, İstanbul, Yapı Kredi Yayınları. s.519-542
- 'Hocam Sedad H. Eldem'**, Köksal Anadol, Taç Vakfının 25 Yılı: Türkiye'de Risk Altındaki Doğal ve Kültürel Miras, Haluk Sezgin (ed.), 2001, Taç Vakfı Yayını, s.13-14
- 'Sedad Hakkı Eldem'**. Yapı'dan Seçmeler: 7 Anılarda Mimarlık, (Ropörtaj) Ayşe Hasol Erkin, 1995, İstanbul, Yapı Endüstri Merkezi Yayını, s.32-47.
- 'Sedad Hakkı Eldem'in Anıtkabir Projesi İçin Taslakları'**, Ethem Eldem. Afife Batur'a Armağan, Aygül Ağır, Deniz Mazlum, Gül Cephaneçigil (ed.), 2005, İstanbul, Literatür Yayınları, s. 287-307
- 'A Comparative Spatial Analysis of Traditional Turkish and Japanese Dwellings: A Dialog with S.H. Eldem and A. Ertuğ'** Process Architecture 27 (ed.Ahmet Ertuğ), 1981, Tokyo, Japan, s.43-56
- 'Works of Sedad Hakkı Eldem'** Process Architecture 27 (ed.Ahmet Ertuğ), 1981, Tokyo, Japan, s.38-42

Makale, Yazı, Bildiri, Haber

- 'Mimar Sedad Hakkı Bey'in Sergileri'**, Anonim, Mimar 1931/4, s.143
- 'Geleneksel Türk Mimarisinin Bugüne Etkileri ve Prof. Sedad Hakkı Eldem'**, Prof. Muhteşem Giray, Akademi 10, 1981, s.63-83
- 'Contemporary Turkish Architecture: A Thematic Overview Through Work of Eldem, Cansever and Cinici'**, Atilla Yücel, Mimar 10, 1983, s.58-68
- 'Sedad Hakkı Eldem'le Bir Söyleşi'**. Ayşe Hasol Erkin, Yapı 69, Ekim 1986, s.31-39
- '1986 Ağa Han Mimarlık Ödülleri: Sosyal Sigortalar Binası, İstanbul'** Anonim. Yapı 70, 1986/12, s.25-27
- 'Profile: Sedad Hakkı Eldem of Turkey'**. Sibel Bozdoğan, Engin Yenal. Mimar 24, 1987, s.44-66.
- 'Architekten-Porträt: Sedad Eldem, der Unbekannte Türke'**. Inge Maisch. Häuser 1989/3, s.61-72
- 'Sedad Eldem'**. Ayla Gülsen. Yapı 94, 1989/9, s.26-28. [Häuser dergisindeki yazının bir özeti niteliğindedir]
- 'İç Dünyalar: Sedad Hakkı Damgalı İki Büyük Elçilik'** (Hollanda ve Pakistan Elçilik Konutları, Ankara) Anonim. Arredamento Dekorasyon 18, Eylül 1990, s.72-76
- 'Profil: Sedad Hakkı Eldem (1908-1988)'**. Arredamento Dekorasyon 18, Eylül 1990, s.78-92

- 'Eldem, Sedad Hakkı'. Doğan Kuban, İstanbul Ansiklopedisi, 1993, c.3, s.151
- 'Sedad Hakkı Eldem'i Yütreli 10 Yıl Oldu'. Anonim, Yapı 202, 1998/9, s.33
- 'Sedad Hakkı Eldem: Düşünceler, Hayaller, Tespitler', Ethem Eldem. İstanbul 28, Ocak 1999, s.28-47
- 'Sedad Hakkı Eldem: Safyurtlu Evi'. YKY Sanat Dünyamız 1999/ sayı 74, s.246-248
- 'A Case for Modernity and Tradition: Sedad Hakkı Eldem and Istanbul' Ela Çil. Working Paper Series. vol. 130: Invented Nations, Invented Traditions, Identity and Space. IASTE Pub. 2000. (The Conference of the International Association for the Study of Traditional Environments, Trani, Italy, 12-15 October 2000.)
- 'Sedad Hakkı Eldem ve Bir Anı'. Orhan Şahinler. Yapı 251, 2002/10, s.17
- 'Prens Adalarında Bir 20. Yüzyıl Mimarlık Mirası, 50 Yaşında Bir Sedad Hakkı Eldem Tasarımı: Büyükada Rıza Derviş Villası.' Selcen Yalçın. mimar.ist 26, Aralık 2007/4. s.87-91

Belgesel Film

- Sedad Hakkı Eldem ve Ulusal Mimarlık*. hazırlayan: Halit Refiğ, yapım sorumlusu: Ersu Pekin, prodüktör: Sami Şekeroğlu, görüntü: Gani Turanlı. İstanbul Devlet Güzel Sanatlar Akademisi, Sinema-TV Enstitüsü. 1977. 28"
- Cumhuriyete Kanat Gerenler [Emin Onat / Sedad H. Eldem Bölümü]* danışman: Ali Saydam, program editörü: Ülkü Karaosmanoğlu, yönetmen: Hüsamettin Ünlüoğlu. TRT İstanbul Televizyonu.1995. TRT İstanbul TV Arşiv No:1995-0392. 25 dk

Tezler

YÖK tez arama listesinde Sedad Hakkı Eldem ile ilgili 5 tez bulunmaktadır. Bu tezlerde Sedad Hakkı Eldem doğrudan teze konu edinilmiştir. Bu taramada yer almayan, Cumhuriyet Mimarlığı, Yerel Mimarlık, Türk Evi, Boğaziçi Yalıları vb. konulardaki birçok doktora ve yüksek lisans tezlerinde de Eldem'in projeleri ve yayınlarından sıklıkla bahsedilmektedir.

- 'A Socially Constructed Reality: Sedad Hakkı Eldem'. Nihal Bursa, 2003, (Danışman: Doç.Dr. Selahattin Önür), Doktora Tezi, ODTÜ Fen Bilimleri Enstitüsü.
- 'Architectural Interpretations of Modernity and Cultural Identity: A Comparative Study on Sedad Hakkı Eldem and Bruno Taut in Early Republican Turkey', Zeynep Çiğdem Uysal, 2004, (Danışman: Y.Doç.Dr. Elvan Altan Ergut), Y.Lisans Tezi, ODTÜ Fen Bilimleri Enstitüsü.
- 'Sedad Hakkı Eldem Binalarının Analizi', Meltem Ergüler, 1996, (Danışman: Prof.Dr. Filiz Özer), Y.Lisans Tezi, İTÜ Fen Bilimleri Enstitüsü.
- 'Sedad Hakkı Eldem's Typological Analysis of the "Turkish House" as a Tool for an Operative Design Methodology', N. Ayşe Özbil, 2002, (Danışman: Y.Doç.Dr. Cana Bilsel), Y.Lisans Tezi, ODTÜ Fen Bilimleri Enstitüsü.
- 'Sedad Hakkı Eldem'in Mimarlık Anlayışı ve Eserleri Üzerine Bir İnceleme', Berna Üstün, 1993, (Danışman: Y.Doç.Dr. Halil Dinçel), Y.Lisans Tezi, Anadolu Üniversitesi Fen Bilimleri Enstitüsü.

- '*Atatürk Kitaplığı, İstanbul*' Çevre 1, 1979, s.27-30
- '*Atatürk Library, İstanbul*'. [Arapça] Abdelbaki Mohamed Ibrahim (ed). Alam al-Bina. Cairo: Center for Planning and Architectural Studies, 1998, s.50-51/200.
- '*Ayazağa İş Hanı*' [Alarko Holding Yönetim Binaları], Arkitekt 379, 1980, s.88-89
- '*Ağa Han Mimarlık Ödülleri*' [Ödül: Sosyal Sigortalar Kurumu. İstanbul, Türkiye], Mimarlık 1986/1, s.19-21

EK: 2

Hakkında Yapılan Yayınlar

Türk Mimarlık literatüründe Eldem hakkında yayınlanan 3 monografik kitap bulunmaktadır. Bunlardan ilki Eldem'in emekli olmasından 5 sene sonra (1983) MSÜ tarafından hazırlanan ve basılan '50 Yıllık Meslek Jübilesi' kitabıdır. Eldem bu kitapta (kendi kitapları için tercih ettiği formatta) birçok proje ve uygulamasını bir araya toplama şansı bulmuştur. Kitabın girişinde yer verilen aile geçmişi, kendi dilinden gençlik yılları ve genç mimar Eldem'in yetişme süreci, daha sonra birçok yayına kaynak olmuştur. Bu kitap nedeniyle Eldem'in birçok eskizinin saydam bir kopyası alınmış, yapılarının birçoğu Akademi Fotoğraf Atölyesi tarafından yeniden belgelenmiştir. Bugün MSGSÜ Fotoğraf Atölyesi Arşivi'ndeki birçok saydam bu dönemde çekilmiştir. Kitap ayrıca Eldem'in yapılarının ilk kez listelendiği bir monografidir.

İkinci önemli kitap S. Bozdoğan, S. Özkan ve E. Yenal'ın, Eldem'in Ağa Han ödülü almasının hemen ardından hazırladıkları kitaptır. Mimarı dışarıdan bir gözle değerlendiren kitap farklı bölümlerle mimarın dönemlerini proje ve uygulamaları üzerinden tanıtır. Bu kitapta da Eldem'in yetiştiği ortam tanıtılırken, bir hoca ve insan olarak Eldem profiline yer verilmiştir. Eldem eserlerinin kronolojik bir katalog halinde sunulduğu son bölümde her yapıya ilişkin kaynaklar ayrıca verilmiştir. Mimar hakkında hazırlanan en geniş kapsamlı yayın olan kitap Türkçe ve İngilizce olarak tekrar basılmıştır.

Cep kitabı boyutlarında basılan son monografi ise Uğur Tanyeli tarafından kaleme alınmıştır. Eldem'in hoca ve mimar olarak profillerinin ardından önemli yapılarının verildiği kitabın giriş bölümü, Tanyeli'nin Arredamento Dekorasyon dergisinin profil bölümündeki metinlerini içerir. Kitap Eldem'i önemli yapıları üzerinden anlatmaktadır.

Kitap

- Sedad Hakkı Eldem: 50 Yıllık Meslek Jübilesi*, 1983, İstanbul, Mimar Sinan Üniversitesi 100. Yıl Armağanı.
- Sedad Eldem: Architect in Turkey*. 1987. Sibel Bozdoğan, Suha Özkan, Engin Yenal (Hans Hollein önsözüyle), Singapore, Concept Media Pte.
- Sedad Hakkı Eldem*. 2001. Uğur Tanyeli. İstanbul, Boyut Yayın Grubu
- Sedad Eldem*. 2005. Sibel Bozdoğan, Suha Özkan, Engin Yenal (Hans Hollein önsözüyle), İstanbul, Literatür Yayıncılık.

EK: 3

Proje ve Yapılar Listesi

Sedad Hakkı Eldem'in proje ve uygulamalarına ait liste hazırlanırken iki ana kaynaktan faydalanılmıştır. Bunlardan ilki MSÜ tarafından 1983 yılında yayımlanan '50 Yıllık Meslek Jübilesi'dir. Bu kitapta mimari proje ve uygulamalar tasnifsiz olarak verilmiştir. İkinci kaynak, Ağa Han Vakfı tarafından yayımlanan 'Sedad Eldem: Architect in Turkey' kitabıdır. Bu yayında Eldem'in eserlerine ait detaylı bir kronolojik liste bulunmaktadır. Aşağıdaki listenin oluşturulmasında bu iki kaynak kitap ile birlikte Yaprak Kitabevi tarafından basılan 'Büyük Konutlar' ve çeşitli dergilerde yayımlanmış (Mimar, Arkitekt, Akademi, Yapı...) yapı monografilerinden faydalanılmıştır.

Aşağıda listelenen proje ve uygulamalar dışında Eldem'in ürettiği isimsiz ya da yeri belirli olmayan projelerde bulunmaktadır. Mimar dergisinin 1930'lu yıllarında yayımlanan bir dizi ev projesi muhayyel arsalarla göre tasarlanmıştır. Eldem, bu projelerde arsayı boyut olarak tasvir etmiş ve yalnızca bölge ismi (Boğaziçi'nde Bir Yalı, Bir Ev Projesi... vb) belirtmiştir. Bu türden, bir talep üzerine ya da yarışma teklifi olarak üretilmeyen projeler bu listeye alınmamıştır.

Bu listenin dışında Eldem'in proje uğraşının bir bölümünü ise 'Köşkler ve Kasırlar' ile 'Boğaziçi Yalıları' kitapları içinde yayımladığı köşk ve yalılara ait röleve ve özellikle restitüsyon projeleri oluşturmaktadır. Bunlardan bazıları ayrıca bir iş niteliğinde ele alınmış ve üzerinde çalışılmıştır. Eldem bunları ayrıca, MSÜ tarafından basılan monografisinde yayımlamıştır.

Aşağıdaki listede uygulamaya geçememiş işlerin yanına 'Proje' ifadesi konularak, yalnızca proje aşamasında kaldıkları belirtilmiştir.

1931, *Budapeşte Uluslararası Sergisi Türk Pavyonu*.

1931, *Ankara Sergi Evi*, Yarışma Projesi.

1932, *İclal Sadi Köşkü*, İstanbul (1950'lerde yıkılmıştır).

1932, *Naci (Eldeniz) Paşa Evi*, Ankara (1950'lerde yıkılmıştır).

1933, *Tevfik Azmi Yalısı*, İstinye, İstanbul.

1933, *Ceylan Apartmanı*, Beyoğlu, İstanbul.

1934, *Bayan Firdevs Evi*, Maçka, İstanbul.

1934, *Elektrik Şirketi (SATİE) Binası*, İstanbul (1958'de yıkılmıştır)

1934-37, *İnhisarlar Genel Müdürlüğü ve Başbakanlık Binası*, Ankara.

1934-37, *Yalova Termal Oteli* (1983'de yıkılmıştır)

1935, *İstanbul Tiyatro ve Konservatuvarı*, Yarışma Projesi.

1935, *Atatürk Köşkü (Cumhurreisliği Evi)*, Büyükkada Dilburnu, Proje.

1935, *Sümerbank*, Yarışma Projesi.

1936, *Erzurum Üçüncü Ordu Müfettişlik Merkezi*, Proje.

1936-37, *Fethi Okyar Köşkü Ek Yapısı*, Büyükkada.

1936-37, *Ahmet Ağaoğlu Evi*, Maçka, İstanbul (Yıkılmıştır)

1938, *Müzik Öğretmen Okulu Ek Binası*, Ankara.

1938, *Ayaşlı Yalısı*, Beylerbeyi, İstanbul.

- 1938, *Tahsin Günel Yalısı*, Yeniköy, İstanbul.
- 1938, *Süleymaniye Bölgesi Düzenleme Çalışmaları*, Proje.
- 1938, *Eminönü Bölgesi Düzenleme Çalışmaları ve İş Hamı Projesi*, Proje.
- 1938, *Beyazıt Meydanı Düzenleme Çalışmaları*, Proje.
- 1939-40, *Beyazıt Meydanı Kahvesi*, Proje.
- 1939, *New York Uluslararası Sergisi Türk Pavyonu*.
- 1940, *Çinili Köşk Restitüsyon Çalışmaları*, Beşiktaş, İstanbul.
- 1941, *Çamlıca Kahvesi*, Proje.
- 1941, *Raif Meto Evi*, Adana.
- 1942, *Anıt Kabir*, Yarışma Projesi.
- 1942, *Safyurlu Köşkü [I]*, Yeniköy Setüstü.
- 1942-52, *Set Üstünde Ev [Safyurlu Köşkü 2]*, Yeniköy Setüstü.
- 1942-44, *İstanbul Üniversitesi Fen ve Edebiyat Fakültesi* (Emin Onat ile birlikte)
- 1942-44, *Ankara Teknik Üniversitesi Yerleşim Planı ve Rektörlük Binası*, Proje
- 1943, *Amiral Bristol (Amerikan) Hastanesi Hemşire Bloğu İlavesi*, İstanbul.
- 1943, *Çanakkale Zafer ve Meçhul Asker Anıtı*, Yarışma Projesi.
- 1943-45, *Ankara Üniversitesi Fen Fakültesi* (Paul Bonatz ile birlikte).
- 1943, *Çırağan Sarayı Otel Gazino Önerisi*, Proje.
- 1944, *Adana Belediye Sarayı*, Yarışma Projesi.
- 1945, *İstanbul Radyo Evi*, Yarışma Projesi.
- 1947-48, *Taşlık Kahvesi*, İstanbul (1988'de yıkıldı)
- 1948-78, *İstanbul Adliye Sarayı* (Emin Onat ile birlikte).
- 1950, *Cumhuriyet Caddesinde Apartman ve Kendi Dairesi*, Harbiye, İstanbul (en üst katta kendi konut ve ofisinin bulunduğu apartman).
- 1950-54, *Devlet Güzel Sanatlar Akademisi Yenilemesi (Cemile Sultan Sarayı)* (Mehmet Ali Handan ile birlikte).
- 1952-55, *İstanbul Hilton Otel* (SOM Grubu ile birlikte).
- 1954-62, *Türk Lokantası, Hilton Otel*, İstanbul.
- 1956-57, *Rıza Derviş Evi*, Büyükkada, İstanbul.
- 1956-59, *Florya Kıyı Bölgesi Düzenlemesi ve Konaklama Tesisleri*, İstanbul (Orhan Çakmakçıoğlu ile birlikte)
- 1956-65, *Uşaklıgil Evi*, Tokmak Burnu, İstanbul.
- 1958, *Kilyos'ta Büyük Otel*, İstanbul. (Orhan Çakmakçıoğlu ile birlikte)
- 1958, *Tophane Meydanı Düzenleme Çalışması*, İstanbul. Proje.
- 1958-60, *Salıpazarı Gümrük ve Ambar Tesisleri*, İstanbul.
- 1960, *Küçüksu Kasrı Restitüsyon Çalışmaları*
- 1960-76, *Naciye Sultan Korusu Yerleşim Planı*.
- 1962, *Hilton Otel Oda İlavesi*, İstanbul.
- 1962-63, *Atatürk Üniversitesi Ziraat Fakültesi*, Erzurum. Proje.
- 1962-64, *Zeyrek Sosyal Sigortalar Kompleksi*, İstanbul.
- 1964-67, *Sirer Yalısı*, İstanbul.
- 1965-66, *Kıraç Yalısı*, Vaniköy, İstanbul.
- 1965-68, *Hindistan Büyük Elçilik Binası*, Ankara (Orhan Çakmakçıoğlu ile).
- 1966-74, *Pakistan Elçiliği Konutu ve Kançılara Binaları*, Ankara.

- 1966, *T.C. Yeni Delhi Büyükelçilik Binası*, Yarışma Projesi.
- 1967-68, *Akbank Genel Müdürlük Binası*, Fındıklı, İstanbul.
- 1969-74, *Bayramoğlu Apartman Yalısı*, Kandilli, İstanbul.
- 1970, *Mehterhane Restitüsyon Çalışmaları*.
- 1970, *Haseki Hamamı Restorasyon Projesi*.
- 1970-76, *İDGSA II. Kısım İnşaatı (Münire Sultan Yalısı Yenilemesi) ve Kitaplık Bloğu*, İstanbul.
- 1971-72, *T.C. Beyrut Büyükelçilik Binası* (Hamdi Şensoy ve Sungu Sadık ile birlikte).
- 1971-72, *Prenses İkbal Moneim Yalısı (Neslişah Sultan Yalısı)*, Kandilli, İstanbul.
- 1971-82, *İDGSA Büyük Amfi Binası*, İstanbul.
- 1973-77, *Hollanda Büyükelçilik Binası*, Ankara.
- 1973-75, *Atatürk Kütüphanesi*, İstanbul.
- 1974-76, *Başbakanlık ve Dışişleri Bakanlığı Konferans Salonları İlave Binası*.
- 1975, *Dışişleri Bakanlığı*, Trablusgarp, Libya, Proje (Nihat Hasekioğlu ve Ahmed Bahaeddin ile birlikte)
- 1975, *Hilton Oteli Kongre ve Balo Salonları*, İstanbul, Proje.
- 1975, *Hilton Oteli İşhanı İlavesi*, İstanbul, Proje.
- 1975-76, *Çırağan Sarayı Tesisleri*, Proje.
- 1975-76, *Cumhurreisliği Kabul Köşkü*, Ankara, Yarışma Projesi.
- 1975-79, *Sertel Köşkü*, Yeniköy, İstanbul.
- 1975-80, *Rahmi Koç Evi*, Tarabya, İstanbul.
- 1975-87, *Üstay ve Duruman Villaları*, Tarabya, İstanbul.
- 1976, *Bingazi Camisi*, Proje.
- 1976, *Canzur'da Yerleşim Etüdüleri, Cami ve Kültür Merkezi*, Trablusgarp, Libya, Proje.
- 1976-77, *Rahmi Koç Yazlığı*, Tavşan Adası, Tuzla, İstanbul, Proje.
- 1976-78, *Yıldız Mahallesi*, İstanbul.
- 1976-79, *Ayazağa'da Büro Blokları (Alarko Holding)*, Maslak, İstanbul.
- 1976-80, *Hindistan Büyükelçilik Binası*, Ankara.
- 1977, *Şahenk Köşkü*, Emirgan, İstanbul, Proje.
- 1977, *Çarmıklı Köşkü*, Tarabya, İstanbul, Proje.
- 1977-80, *Çolakoğlu Köşkü*, Kandilli, İstanbul.
- 1978-80, *Ilıcak Yalısı*, Yeniköy, İstanbul. (1938 yılında yaptığı Tahsin Günel Yalısının ek bina ile birlikte yeniden düzenlenmesidir)
- 1978-81, *Bilimer Apartman Yalısı*, Yeniköy, İstanbul.
- 1978-80, *Komili Yalısı*, Kandilli, İstanbul.
- 1978-80, *Fuat Süren Apartmanı*, İstanbul.
- 1978-87, *Koç Holding Eğitim ve Geliştirme Merkezi Rekonstrüksiyonu*, Nakkastepe, İstanbul.
- 1979-89, *Şark Sigorta T.A.Ş. Genel Müdürlük Binası*, Altunizade, İstanbul (Eldem'in vefatından sonra Hamdi Şensoy ve Nevzat İlhan tarafından tamamlanmıştır)
- 1980, *Eymen Topbaş Evi*, Vaniköy, İstanbul.
- 1981, *Pendik Atatürk Kültür Merkezi*, Restorasyon, İstanbul.
- 1981, *Atatürk Kültür Merkezi*, Ankara, Yarışma Projesi (M. Giray, A. Kırımlı, O.

Çakmakçiođlu ile birlikte)

1981-83, **İDGSA Merkez Blođu**, Fındıklı, İstanbul (Cengiz Eren ile birlikte)

1981-84, **Hilmi Sönmez Evi**, Tarabya, İstanbul.

1983, **Sadi Aral Yahısı Yenilemesi**, Vaniköy, İstanbul.

1984, **Topser Sitesi**, Büyükdere, İstanbul, Proje.

1984, **Alkent 'Bahçe Şehir'**, Etiler, İstanbul, Proje (Mimari Tasarım Danışmanlığı).

1985, **Turizmi Geliştirme Projeleri**, İstanbul (Ahmet Ertuđ ile birlikte Mimari Tasarım Danışmanlığı).

1985, **Devlet Konuk Evi Yenilemesi**, Beşiktaş, İstanbul.